

平成29年度全国学力・学習状況調査
調査結果概況 【国語A：主として知識】
東広島市立下黒瀬小学校一児童

小学校調査

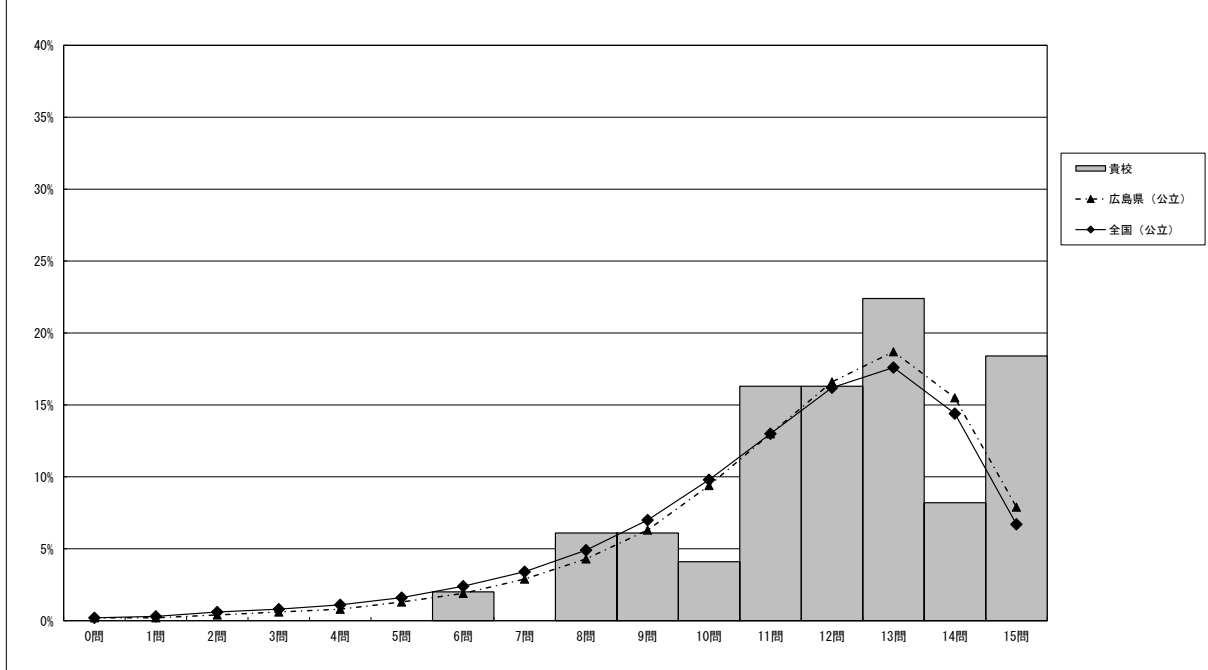
・以下の集計値／グラフは、4月18日に実施した調査の結果を、児童を対象として集計した値である。
※ただし、4月18日に調査を実施していない学校については、4月19日以降5月2日までに実施した調査の結果を集計した値とする。
※参考値として、在籍児童数、調査対象児童数、当日実施児童数、後日実施児童数、実施児童総数を示す。
※在籍児童数及び調査対象児童数は、学校から回答のあった児童の人数を集計した値。
※当日実施児童数は、4月18日に実施した調査（国語A）の解答用紙を提出した児童数。
※後日実施児童数は、4月19日以降5月2日までに実施した調査（国語A）の解答用紙を提出した児童数。
※実施児童総数は、当日実施児童数と後日実施児童数を合計した値。

	児童数	平均正答数	平均正答率 (%)	中央値	標準偏差
東広島市立下黒瀬小学校	49	12.1 / 15	81	12.0	2.2
広島県（公立）	23,270	11.5 / 15	77	12.0	2.6
全国（公立）	999,683	11.2 / 15	74.8	12.0	2.8

在籍児童数	調査対象児童数	当日実施児童数	後日実施児童数	実施児童総数
51	50	49	0	49
24,279	23,818	23,270	106	23,376
1,055,335	1,029,681	999,683	11,724	1,011,407

正答数集計値 (左：児童数 右：割合(%))		
0問	0	0.0
1問	0	0.0
2問	0	0.0
3問	0	0.0
4問	0	0.0
5問	0	0.0
6問	1	2.0
7問	0	0.0
8問	3	6.1
9問	3	6.1
10問	2	4.1
11問	8	16.3
12問	8	16.3
13問	11	22.4
14問	4	8.2
15問	9	18.4

正答数分布グラフ（横軸：正答数、縦軸：割合）



平成29年度全国学力・学習状況調査
調査結果概況 【国語B：主として活用】
東広島市立下黒瀬小学校一児童

小学校調査

・以下の集計値／グラフは、4月18日に実施した調査の結果を、児童を対象として集計した値である。
※ただし、4月18日に調査を実施していない学校については、4月19日以降5月2日までに実施した調査の結果を集計した値とする。
※参考値として、在籍児童数、調査対象児童数、当日実施児童数、後日実施児童数、実施児童総数を示す。
※在籍児童数及び調査対象児童数は、学校から回答のあった児童の人数を集計した値。
※当日実施児童数は、4月18日に実施した調査（国語B）の解答用紙を提出した児童数。
※後日実施児童数は、4月19日以降5月2日までに実施した調査（国語B）の解答用紙を提出した児童数。
※実施児童総数は、当日実施児童数と後日実施児童数を合計した値。

	児童数	平均正答数	平均正答率 (%)	中央値	標準偏差
東広島市立下黒瀬小学校	49	5.5 / 9	61	5.0	1.9
広島県（公立）	23,269	5.5 / 9	61	6.0	2.1
全国（公立）	999,498	5.2 / 9	57.5	5.0	2.2

在籍児童数	調査対象児童数	当日実施児童数	後日実施児童数	実施児童総数
51	50	49	0	49
24,279	23,817	23,269	106	23,375
1,055,335	1,029,698	999,498	11,678	1,011,176

正答数集計値 (左：児童数 右：割合(%))		
0問	1	2.0
1問	0	0.0
2問	2	4.1
3問	3	6.1
4問	9	18.4
5問	10	20.4
6問	4	8.2
7問	15	30.6
8問	2	4.1
9問	3	6.1

正答数分布グラフ（横軸：正答数、縦軸：割合）

