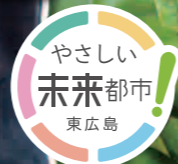


# しがらびろしま 2

HIGASHIHIROSHIMA No.574



## “ここ”だけの おいしい“もの”と“ひと”



### まち・ひとを元気づけたい

### 「想いがカタチに」

河内高校の生徒のみさん

謎解き「対決！怪盗X!!」狙われたソラミイと広島空港の秘宝（シークレットプレジヤス）の探偵になって空港内や周辺施設などを探索し、事件を解決していく謎解きゲーム。広島国際空港株式会社と周辺地域の活性化を目指して開催された「私たちの求める広島空港プロポーザル大会」において、見事優秀賞に輝いた河内高校の企画です。まち・ひとを元気づけたいという想いがカタチになりました。

色々な意見を取り入れ、イベントに反映させました。  
(宇田さん)

イベントを通じ多くの人と交流でき、良い経験となりました。  
(原村さん)

幅広い世代の人に気軽に参加してほしいです。  
(内山さん)

苦戦して考えた分、実現したときの喜びは大きかったです。  
(原田さん)



左から宇田結花さん、内山彩加さん、原村虎汰さん、原田匠さん



企画した河内高校生が参加した体験会

コロナ禍で暗くなってしまう世の中が明るくなり、地域の人々が元気になるってほしいとの願いが込められています。

開催期間／6月25日まで  
場 広島空港旅客ターミナル、広島空港周辺施設、市内スポーツ  
料 5000円  
参加方法／広島空港2階案内所にて参加キットを受け取ってください。  
※イベント詳細は、広島空港ホームページをご覧ください。  
新型コロナウイルスの感染状況により、施設がご利用いただけない場合があります。

この記事に関すること／  
広報戦略監  
☎(082)420-0919

### 都市宣言

平和・非核兵器都市宣言  
人権尊重都市宣言

令和3年12月末の人口・世帯数

	住民基本台帳 (対前月比)	うち外国人 (対前月比)
人口	189,039人 (-72)	6,939人 (-78)
男	94,943人 (-37)	3,376人 (-49)
女	94,096人 (-35)	3,563人 (-29)
世帯数	8,7971 (-94)	5,254 (-78)

納期限は2月28日(月)

固定資産税・都市計画税(第4期)  
国民健康保険税(第8期)  
※納期限までに納付をお願いします。  
市税の納付は口座振替が便利です。  
固収納課 ☎(082)420-0912

●外国語の広報 (英語・中国語・ポルトガル語・ベトナム語版)

固市民生活課 ☎(082)420-0922

●声の広報・点字の広報 (視覚障害者向け)

固社会福祉協議会 ☎(082)423-2800

●防災情報等メール配信サービス

防災情報などを、携帯電話やパソコンにメールでお届けしています。

●広報番組 FM東広島「東広島日和」、「東広島ライブ」  
KAMON ケーブルテレビ「マイタウン東広島」

●ホームページ、SNSでも情報発信中!

ホームページ Facebook



Twitter



LINE



広報紙は  
カタログポケットでも!



## CONTENTS

- 2 特集 “ここ”だけの  
おいしい“もの”と“ひと”
- 8 TOPICS  
新型コロナワクチンの3回目接種  
(追加接種)がはじまります/令和  
4年度会計年度任用職員を募集  
します/市県民税申告・所得税の  
確定申告は、自宅で/退職後の健  
康保険加入手続き/図書館の利用  
方法が変わります など
- 14 子育て応援隊  
子育て世帯への臨時特別給付金  
/令和4年度5月以降の保育所  
(園)・認定こども園(保育利用)  
の入所申込み/令和4年度市立幼  
稚園新入園児追加募集 など
- 17 HIGASHIHIROSHIMA event  
広国市民大学/チャレンジ!健康  
アップ教室参加者募集/美術館特  
別展「PIXARのひみつ展 いの  
ちを生まだすサイエンス」/特別  
整理による図書館休館のお知らせ  
など
- 22 東広島生活情報局  
パブリックコメント/元気輝きポ  
イント手帳の提出はお済みです  
か?/非課税世帯などへの臨時特  
別給付金/小・中学校体育施設利  
用団体の登録/国民年金保険料の  
前納/生ごみ水切りグッズを無償  
配布中 など
- 32 相談室
- 34 夜間休日救急当番医
- 36 まち・ひとを元気づけたい  
～想いがカタチに～

日…日時・期間 場…場所 内…内容  
 対…対象者 定…定員 相…相談員  
 料…料金・費用 持…持参物  
 締…締め切り 申…申込方法・申込先  
 問…問い合わせ先 ☎…電話番号  
 FAX…FAX番号 E…Eメール  
 URL…インターネットアドレス  
 ※料金の記載のないものは無料  
 ※申込方法の記載のないものは申込不要  
 ※本紙に掲載した記事の最新情報は  
 市ホームページをご覧ください。

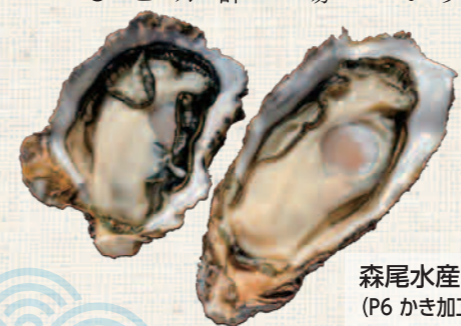
# ここだけの おいしい ものとひと

東広島の熱い思いを持った生産者と、豊  
かな自然が育むおいしい産品をご紹介します。み  
んなで食べて地元を応援！  
 問 東広島市農林水産物販路拡大推進協議会  
 (事務局・農林水産課)  
 ☎(082)420・0939

### カキ

## 鮮度抜群&ぷりぷり食感 とれたてカキを食べられる幸せ

塩分濃度が高く、生食用のカキの生産もで  
きる「三津湾」。ここで育ったカキは濃厚でミ  
ネラル豊富。特に2月頃は、身がギュッと引き  
締まり、格別のおいしさですよ。安心、安全、  
新鮮なものを届けたいので、朝、海から水揚げ  
したカキは、すぐに洗浄処理  
し、箱詰めして、その日のう  
ちに全国へ出荷しています。  
おいしいカキを育てる秘けつ  
をよく聞かれますが、育つ場  
所と、愛情の違いじゃろ！  
安芸津へ来たたら、鮮度抜群  
でプリプリ食感のおいしいカ  
キを買うことができます。こ  
れは東広島市民の特権。ぜひ  
立ち寄ってください。



森尾水産  
(P6 かき加工所マップ)  
森尾 龍也 さん  
安芸津町



### ジビエ

## イメージ一変!驚きの味 美味なジビエを届けたい

豊栄町の「有害獣処理加工施設」で、周辺  
地域で捕獲されたイノシシやシカなどのジビ  
エ(肉)を丁寧に処理加工しています。一頭処  
理するたびに電解水で徹底的に洗浄するので、  
施設内は無臭で清潔。肉を数日寝かせること  
で、やわらかくうま味が増した高品質のジビ  
エに仕上がっていますよ!よくジビエは「臭  
い」「かたい」といわれますが、  
それは血抜きが不完全だか  
ら。ここで処理する肉は全  
て、私が独自の方法で仕留め  
てしっかり血抜きをしたも  
の。きちんと丁  
寧に処理したう  
ちのジビエを、  
一度食べてみん  
さい!イメージ  
が変わります。



東広島ジビエセンター株式会社 (P6)  
和泉川 健太郎 さん  
豊栄町

### ネギ

## 存在感たっぷり 食卓の名脇役

まるで刀のようにシュッと  
伸びた青ネギを「サムライねぎ」と  
名付け、栽培しています。もと  
もと、京都のネギ農家で修業し、  
故郷の広島でネギ栽培がしたいと場  
所を探し、京都と気候が似ている志和  
を見つけました。寒さが厳しい今の時  
季、ネギの一本一本がしっかりと栄養分を  
たくわえていておいしいですよ。分厚い葉  
はやわらかくぷりっとした辛みがあり、根に  
近い部分は甘みが凝縮していて、食べ方もさま  
ざま。あなたのアイデアで、食卓をネギで彩っ  
てください。

市内外の飲食店約250店舗で  
使用されている「サムライねぎ」



現在、YouTubeで「サムライねぎ」の  
魅力を伝えるとともに、他の農家とコラボした  
映像も積極的に発信中。東広島の農業を全国  
へ知らせたいので、ぜひフォローしてください  
ね。



株式会社ねぎらいふあーむ (P7)  
八幡原 圭 さん  
志和町

### 米

## つやつやの大粒米で 思わず笑顔に!

米作りの全工程  
を、私一人で手掛  
けています。農薬  
を減らし、みなさ  
んが安心して口に  
できる米を栽培し  
ています。収穫し  
た米は、選別機に2回かけて精米  
し、袋詰めします。炊き上がると、  
ふっくらつやつやで、思わず笑顔  
になるおいしさ特徴。今年の特  
に米粒が大きく、何とLサイズ  
の米を収穫できました。ぜひ一度  
味わってみてください。



農業の中でも、米作りの新規参  
入は大変です。米作りに挑戦した  
い、興味があるという人には協力  
したいと思っています。みんなで、  
米どころ東広島を盛り上げていき  
ましょう。



ふあーむたかちゃんち (P7)  
佐々木 貴之 さん  
西条町



他にもたくさん作りました！



初めて知った、知っていても食べたことがない東広島の産品は、いくつありましたか。試食モニターに大好評だった東広島マイスターの商品を、ぜひ一度味わってみてください。きっと想像を超えたおいしさに出会えるはずです。その感動を誰かに伝えれば、東広島マイスターのファンが増え、さらにおいしい商品開発への後押しにもなります。

まずは食べてみて、感動を共有しよう！

今回実食した産品は、一部の調味料などを除きすべて東広島産のもの。紙面で紹介しきれなかった料理は、公式インスタグラムで発信中。「簡単レシピ」で材料も公開しています。ぜひお家のキッチンでも調理してみてください。生産者紹介、イベント情報なども随時掲載しています。公式Instagram



## 誕生！東広島マイスター

東広島の新しいブランド



### 特産品部門(ココマイスター)

「東広島市の食卓といえばこれ!」という広く生産される市の代表的産品や、今後拡大を目指す特徴的な産品。



### 生産者部門(ひとマイスター)

「東広島市の農林水産業を盛り上げよう」という熱い思い、ポリシーを持って生産に取り組むマエストロ達。



### 商品部門(ものマイスター)

「東広島市のお土産の定番」を目指し、市内産品をふんだんに取り入れた唯一無二の加工品や一次産品等。



東広島市の産品の魅力をもっと知ってほしい——「東広島マイスター」は、つくり手(生産者や事業者)とつかい手(応援する人)が一緒に開発を進める農林水産物統一ブランド。ミーティングや試食会を重ね、地域が一体となって地産地消の普及に努めています。

試食モニターの皆さん



東広島の美味しいものを食べてみました!

「東広島の美味しいを食べてみたい!」と、東広島の産品を集めた試食会を実施。材料はもちろん、味付けも極力東広島の調味料にこだわりました。さて感想は…。



カブと牛乳の優しい甘さが、冷えた身体に沁みました。

信木 梓さん  
(製菓教室講師)



次の日も思い出すくらいおいしかった!

信木 亨治さん  
(小学4年生)

### かぶの和風ポタージュ

濃厚なのにサラリとしたTom milkとほんのり甘みのあるかぶで、優しい味わいのポタージュに仕上げました。クルトンの代わりに入れたかりんとうとごぼうの素揚げも良いアクセントに。

【材料】●●●●●●●●●●

かぶ(ふあーむたかちゃんち) / 椎茸と野菜のブイヨン(さきしま) / Tom milk(トムミルクファーム) / ごぼうかりんとう(香木堂) / ごぼう(OKファーム) / 塩



卵焼きにはよくケチャップをかけるのですが、何もかけずに食べたいです。ほかほかご飯とよく合います。

野村 ミカエル 介さん  
(広島大学学生)

### だし巻きたまご

生でおいしい生たまごの黄身の甘み、サムライねぎのシャキシャキ感、味わい深さは鰹ふりだしで、家でも簡単にプロの味! コロナが落ちついたら、たかちゃん米を塩むすびにして、近くの公園でピクニックもいいですね♪

【材料】●●●●●●●●●●

生でおいしい生たまご(高光養鶏場) / サムライねぎ(ねぎらいふあーむ) / 鰹ふりだし(グルテンフリー(さきしま) / 焙煎しいたけ醤油(さきしま) / たかちゃん米(ふあーむたかちゃんち)



### 安芸津マル赤馬鈴しょのじゃがバター & レンジでカンタン蒸し牡蠣

安芸津産の牡蠣とマル赤馬鈴しょは素材の味を生かしてシンプルに。滑らかな口当たりのマル赤馬鈴しょは、少しのハーブソルトでさらに甘みが引き立ちます。牡蠣はそのままでも濃厚! ネギやレモンで味の変化も楽しんで。

【材料】●●●●●●●●●●

マル赤馬鈴しょ(甲斐農園) / バター / ハーブソルト(Lavande by 井上工務店) / 粉チーズ / パセリ / 殻付き牡蠣(森尾水産) / レモン(甲斐農園) / サムライねぎ(ねぎらいふあーむ)



冷めてもモチモチ! 東広島の生産者さんをもっと応援したくなりました!

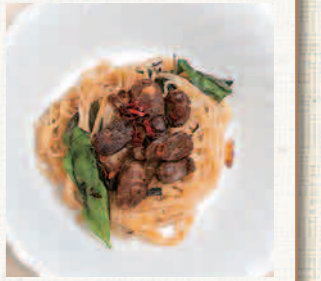
本庄 直子さん  
(音楽家)

### お米麺のペペロンチーノ風

パスタ麺の変わりにお米麺を使ってもっちりとした食感に! 鹿ソーセージと香り良いハーブソルトで立体感のある深〜い皿になります。お酒のアテにも、ランチにもおすすめです。

【材料】●●●●●●●●●●

グルテンフリーのお米麺(農事組合法人かみなが) / 無添加鹿ソーセージ塩麹(東広島ジビエセンター) / オリーブオイル / にんにく / 鷹の爪 / 黒胡椒 / 焙煎しいたけ醤油(さきしま) / ハーブソルト(池田景子) / バジル



※今回扱った商品の購入場所については、P6, 7の「ここで買えるマップ」で!

# 東広島マスター ここで買えるマップ

P4で紹介した料理の食材は、マップ内の店舗などで購入できます。

これからも、どんどん増える  
マスター商品



**東広島ジビエセンター (P3へ)**

- トムミルクファーム
- 革工房BELL'S
- ゆめタウン東広島

**トムミルクファーム**  
豊栄町

おいしい牛乳を作るためには、牛が健康でなければなりません。働く人も、牛も、ストレスを感じることなく、地域に根付きながら持続可能な酪農を行います。

- とれたて元気市となりの農家店
- となりの農家高屋店・黒瀬店
- ショージ寺家駅前店 など



**池田景子 (ティュールハーブスクール)**  
高屋町

ハーブは農薬を使わず、自分の手で大切に育てています。ブレンドにもこだわって、香り良く仕上げています。

- ショージ寺家駅前店
- 暮らしの店 en



**農事組合法人かみみなが**  
西条町

安心安全にこだわってつくったグルテンフリーのお米麺。使っているお米はみんなで一生懸命作った「あきさかり」を使っています。

- かみみなが直売所
- とれたて元気市となりの農家店
- となりの農家高屋店・黒瀬店 など



**甲斐農園**  
安芸津町

10年前に東広島へ移住し、温暖な安芸津が大好きになりました。「安芸津のレモンはおいしいね」と言っていただけよう頑張ります！

- JA芸南ふれあい市
- マルイチ商店



**安芸津産かき加工所**  
マップはこちら



**高光養鶏場**  
豊栄町

衛生的でおいしいたまごを追求し、開放鶏舎の一羽飼いにこだわっています！

- 直売所(自動販売機)
- とれたて元気市となりの農家店
- ショージ豊栄店・寺家駅前店 など



**OKファーム**  
豊栄町

93歳の祖父と一緒においしいごぼうを作っています！

- 道の駅 湖畔の里福富
- とれたて元気市となりの農家店
- となりの農家高屋店・黒瀬店



**Lavande by井上工務店**  
福富町

ハーブは自然農法で自社栽培。福富のきれいな水、おいしい空気の中で栽培しています。珍しいハーブのクラフトビールもいかがですか？

- 井上工務店
- 道の駅 湖畔の里福富



**さきしま**  
西条町

豊栄の自社農園で栽培した原木しいたけに、厳選した素材を合わせて最高のだしを作っています。

- さきしま直売店
- 道の駅 湖畔の里福富
- となりの農家高屋店・黒瀬店 など



**香木堂**  
黒瀬町

安心安全に食べていただくために、材料は全て国産。地元食材を使ったいろんな味のかりんとうもお楽しみください。

- 香木堂 (カフェアルターナ)
- とれたて元気市となりの農家店
- となりの農家高屋店・黒瀬店



**ふあーむたかちゃんち (P3へ)**

- エブリイ 市内全店

**ねぎらいふあーむ (P3へ)**

- ショージ市内全店
- ゆめタウン八本松・安芸津
- コープ東広島 など

今回の広報紙特集に関するアンケートにご協力ください。



## 令和4年度会計年度任用職員などを募集します



職務内容や手当など、詳細な募集要項は市ホームページでご確認ください。  
 ※申込書類を持参により提出する場合は、開庁時間(8時30分～17時15分)のみ受け付けます。

	職名	勤務地	専門資格・知識など	報酬		勤務時間など	申込期限(必着)	問い合わせ先	
				月額	日額			職員課	課
事務	一般事務員	市役所	不要	月額	139,235円	週28時間45分(週5日)	2月4日(金)17時	職員課	☎(082)420-0909
	地域センター事務職員	各地域センター	不要	月額	139,235円	週28時間45分(週5日)	2月8日(火)17時	地域づくり推進課	☎(082)420-0924
	鉄道業務員	JR安芸津駅	不要	日額	7,597円	1日7時間45分(週3～4日)	2月14日(月)17時	安芸津支所地域振興課	☎(0846)45-1102
	戸籍等事務員	市役所	不要	月額	139,235円	週28時間45分(週5日)	2月4日(金)	市民課	☎(082)420-0915
	マイナンバーカード事務員	市役所	不要	月額	139,235円	週28時間45分(週5日)	2月4日(金)	市民課	☎(082)420-0915
教育	中学校講師	各公立中学校	要	月額	144,203円	週28時間45分(週5日)	2月10日(休)	学事課	☎(082)420-0975
	小学校養護講師	各公立小学校	要	月額	194,361円	週38時間45分(週5日)			
	看護師	各公立小学校	要	月額	194,361円	週38時間45分(週5日)			
	看護師(代替)	各公立小学校	要	時給	1,193円	1日7時間45分(年休などの代替)			
	教科等指導支援員	各公立小・中学校	要	月額	145,456円	週29時間(週5日)			
	学校教育支援員	各公立小・中学校	不要	月額	127,881円	週29時間(週5日)			
	教育補助員	各公立小・中学校	不要	お問い合わせください		週35時間(週5日)(夏季休業中は登校日等のみ)			
	部活動指導員	各公立中学校	要	時給	1,193円	平日2時間 週末3時間(週5日以内)			
	学校司書	各公立小・中学校	要	時給	1,049円	年860時間(1日4時間)			
	教育相談員	児童青少年センター	要	日額	6,567円	週5時間30分(週1日)			
	心のサポーター	各公立小・中学校	要	時給	1,159円	1日4時間程度(週2～3日勤務)			
	コミュニティ・スクール推進員	各公立小・中学校	不要	月額	118,372円	週28時間45分(週5日)			
	フレンドスペース指導員	西条フレンドスペース	要	月額	90,283円	週18時間(週3日)			
	給食調理員	東広島北部学校給食センター	不要	月額	159,547円	週38時間45分(週5日)			
	給食調理員(代替)	東広島北部学校給食センター	不要	時給	979円	週20時間未満			
給食配膳員(代替)	受配校	不要	時給	979円	週20時間未満				
給食配膳員(代替)	受配校	不要	時給	979円	週20時間未満				
子育て	地域子育て支援センター支援員(代替)	豊米子育て支援センターすまいる・河内西子育て支援センターすくすく	要	時給	1,019円	年20日程度	2月25日(金)17時	子ども家庭課	☎(082)420-0407
	児童青少年センター児童厚生員	児童青少年センター	要	月額	83,541円	週17時間15分(週3日)	2月9日(木)17時	青少年育成課	☎(082)420-0929
	安芸津児童館児童厚生員	安芸津児童館	要	時給	1,152円	月～土曜日の9時～17時の間で要請がある時間	2月25日(金)	青少年育成課	☎(082)420-0929
福祉	中国残留邦人等支援・相談員	市役所	要	時給	1,193円	1日7時間(奇数週の火曜日)	2月18日(金)	地域共生推進課	☎(082)420-0932
	家庭支援員	市役所	要	日額	9,254円	週23時間15分(週3日)			
	地域共生相談員	市役所	要	月額	153,755円	週28時間45分(週4日)	2月14日(月)17時	医療保健課	☎(082)420-0936
	精神保健相談員	市役所	要	日額	9,580円	1日7時間45分(週2日)			
	保健事業等保健師	市役所	要	月額	153,755円	週28時間45分(週5日)			
	地域リハビリテーション活動支援員	市役所	要	月額	153,755円	週28時間45分(週5日)	地域包括ケア推進課	☎(082)420-0984	
	高齢者地域生活相談員	市役所	要	月額	153,755円	週28時間45分(週5日)			
	介護保険認定事務員	市役所	要	月額	140,446円	週29時間(週4日)			
	国民健康保険事業等保健師・看護師	市役所	要	月額	144,203円など	週28時間45分(週5日)			
	未・建設	技師	市役所	要	月額	153,755円	週28時間45分(週5日)	2月4日(金)17時	職員課
地域農業推進指導員		園芸センター(志和町)	要	月額	141,220円	週29時間(週4日)	2月18日(金)	園芸センター	☎(082)433-4411
その他	収納指導員	市役所	要	月額	80,480円	1日7時間45分(週2日)	2月25日(金)	収納課	☎(082)420-0912
	市史編さん調査員	市役所	要	月額	144,203円	1日5時間45分(週5日)	2月10日(木)17時	文化課	☎(082)420-0977
	文化財作業員	市内	不要	時給	979円	週19時間以内(月10日程度)	2月14日(月)17時	出土文化財管理センター	☎(082)420-7890

## 新型コロナワクチンの3回目接種(追加接種)がはじまります

☎接種券発送や予約に関すること/市コールセンター(土・日曜日、祝日含む8時30分～20時) ☎(0120)022-894  
 その他のお問い合わせ/新型コロナウイルス対策室 ☎(082)420-0935

18歳以上の市民を対象に、新型コロナワクチンの3回目接種を行います。接種可能となる時期及び接種券の発送時期がそれぞれ異なりますので、下表をご確認ください。

ワクチン接種の日時や場所、予約方法などは、接種券に同封する案内または市ホームページによりご確認ください。

■主なQ&A

Q. 3回目接種のワクチンの種類は何か。  
 A. 個別接種はファイザー社製、集団接種はモデルナ社製及びファイザー社製です。

Q. 3回目接種が可能な時期が来たのに接種券が届かない。  
 A. 市コールセンターにお問い合わせください。

Q. 1・2回目の接種を希望する場合はどうすればよいか。  
 A. 接種券をご用意の上、市コールセンターで予約してください。(ウェブ予約不可)原則、集団接種会場での接種となります。

接種券の発送時期及び接種可能時期

対象者	2回目の接種時期	接種券発送時期	3回目接種が可能となる時期
高齢者	令和3年6月	1月中旬ごろ	2回目接種から7カ月後(2月以降)
	令和3年7月	1月下旬ごろ	
	令和3年8月以降	2月上旬以降	
その他の人	令和3年7月以降	2回目の接種から8カ月が経過する前に順次発送	2回目接種から8カ月後

水色の封筒で送付します

Q. 5～11歳のワクチン接種はどうなるのか。  
 A. 国の方針が決定した後、速やかにお知らせします。

○新型コロナウイルスに関する厚労省ホームページ

○新型コロナウイルスに関する市ホームページ

## 災害時の避難に、手助けが必要な人へ

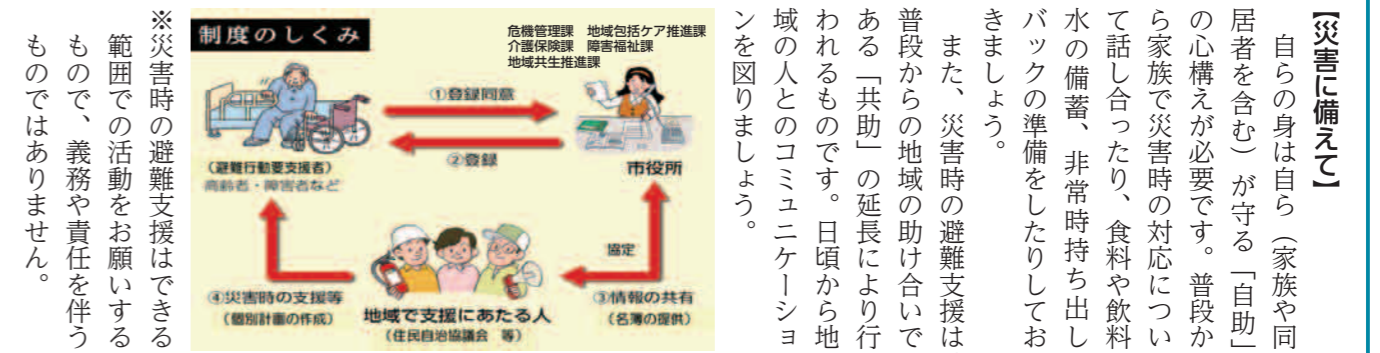
☎地域包括ケア推進課 ☎(082)420-0984 障害福祉課 ☎(082)420-0180 介護保険課 ☎(082)420-0937

地震・台風・豪雨などの災害に見舞われたとき、特に被害を受けやすいのが高齢者や障害者など自力で避難することが困難な人(避難行動要支援者)です。

市では、東広島市避難行動要支援者避難支援プランに規定する避難行動要支援者の人を対象に、災害時の避難支援の希望調査を行います。2月中旬に希望調査書を送付しますので、届いた人は必ず同封の返信用封筒で、希望の有無を返信してください。

なお、避難支援を希望した場合は、居住地域内で支援を行う関係者へ情報を提供します。

※その他、避難支援が必要と判断される人も対象です。



## 市県民税申告・所得税の確定申告は、自宅で

岡市県民税／市民税課 ☎(082)420-0910 所得税／西条税務署 個人課税第一部門 ☎(082)422-2459(直通)

### 申告書の提出は原則郵送で

多くの人が申告相談会場に集まることで、新型コロナウイルスの感染リスクが高くなります。皆さんの安全のため、会場への来場を控え、郵送で申告書を提出してください。

### 申告書送付時期／2月上旬予定

令和3年度の市県民税申告をし、令和4年度の申告が必要と思われる人

※申告書は市ホームページからダウンロードできます。

※早めに申告書を作成したい場合や市ホームページからダウンロードできない場合は、市民税課にご連絡ください。

### 提出方法／申告書に必要事項を記入し、同封の返信用封筒で返送

※記入方法は、申告書送付の際に同封する書き方チラシを参考にしてください。

申告内容に不明な点がある場合は、確認のために連絡しますので、必ず電話番号を記載してください。

### 申告相談会の感染症対策にご協力ください

感染症対策として相談会場の「密集」を回避するため、市役所と税務署が開催する相談会場に入

場できる人数を制限します。

また、37・5度以上の発熱や風邪の症状がある場合など、感染防止の観点から適切でない判断したときには、入場をお断りします。そのほか、

・少人数での来場  
・マスクの着用や検温、アルコール消毒など  
にご協力ください。

※状況により時間をずらして再来場をお願いすることがあります。

### 市県民税の申告会場・日程

受付時間／いずれも9時30分～15時30分

※新型コロナウイルスの感染状況によっては、開催を中止する可能性があります。

※駐車場や周辺道路は、例年以上に混み合うことが予想されます。※会場の混雑状況により、受付終了時間を繰り上げる場合があります。

※申告会場の受付状況は、市ホームページで確認できます。



市ホームページで検索  
市県民税申告  
受付状況

日	地域	場所	日	地域	場所
2月16日(水)	西条	市民文化センター アザレアホール	3月3日(休)	黒瀬	黒瀬生涯学習センター
2月17日(木)	西条	市民文化センター アザレアホール	3月4日(金)	黒瀬	黒瀬生涯学習センター
2月18日(金)	福富	湖畔の里福富多目的ホール	3月7日(月)	河内	入野地域センター
2月21日(月)	高屋	高屋西地域センター	3月8日(火)	豊栄	豊栄生涯学習センター
2月22日(火)	高屋	高屋西地域センター	3月9日(水)	高屋	造賀地域センター
2月24日(木)	八本松	八本松地域センター	3月10日(木)	安芸津	安芸津生涯学習センター
2月25日(金)	八本松	八本松地域センター	3月11日(金)	安芸津	安芸津生涯学習センター
2月28日(月)	西条	市民文化センター アザレアホール	3月14日(月)	西条	市民文化センター アザレアホール
3月1日(火)	志和	志和堀地域センター	3月15日(火)	河内	河内保健福祉センター
3月2日(水)	黒瀬	黒瀬生涯学習センター			

※円滑な申告受付と待ち時間短縮のため、医療費控除を受ける人は「医療費控除の明細書」、営業・農業・不動産所得がある人は「決算書・収支内訳書」を事前に作成して、持参してください。

### 所得税の確定申告書の提出はe-Taxまたは郵送で

感染症対策のため、自宅から申告できるe-Taxをご利用ください。国税庁ホームページの「確定申告書等作成コーナー」では、画面の案内に従って入力すれば、税額などが自動計算され、簡単・便利に申告書を作成できます。作成した申告書は、e-Taxで送信するか、印刷して郵送などで提出可能です。

### 所得税の申告会場について

2月1日(火)～3月15日(火)

受付／8時30分～16時

相談／9時～17時

(土・日曜日、祝日を除く)

### 西条税務署

確定申告会場へ来場する場合は、混雑緩和のため、入場時間枠が指定された入場整理券が必要です。この入場整理券は会場入口で当日配付しますが、オンラインで事前に発行可能です。配付状況に応じて、後日の来場をお願いする場合があります。

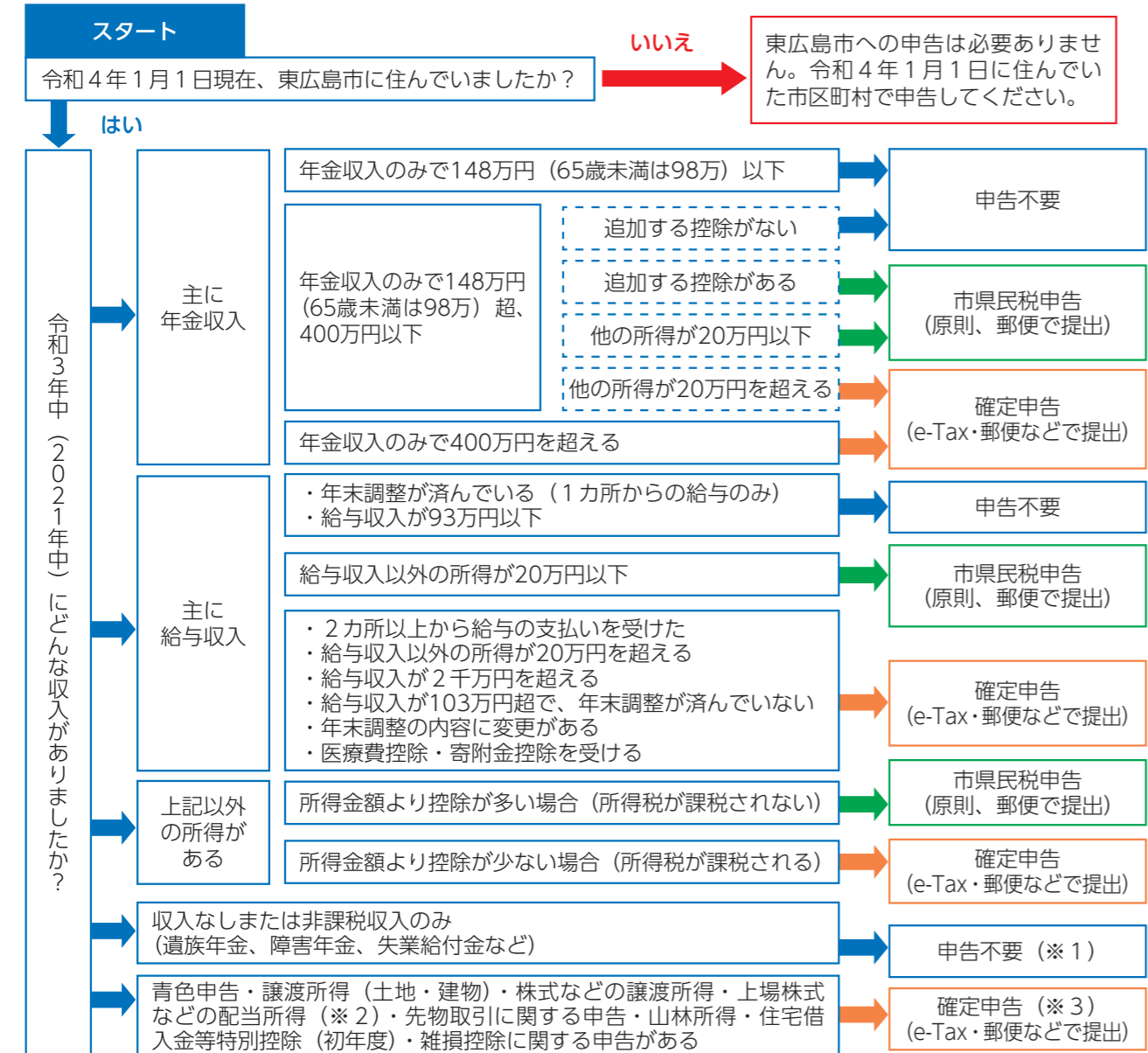
詳しくは、国税庁ホームページ「確定申告特集」をご覧ください。か、西条税務署個人課税第一部門にお問い合わせください。

### 申告に必要な書類など

<input type="checkbox"/> マイナンバー確認書類 (マイナンバーカードや通知カードなど)	<input type="checkbox"/> 国民健康保険税(料)、国民年金保険料、介護保険料、後期高齢者医療保険料の支払金額が分かる証明書
<input type="checkbox"/> 本人確認書類 (マイナンバーカードや運転免許証など)	<input type="checkbox"/> 保険料(生命保険、個人年金、介護医療、地震)の控除証明書
<input type="checkbox"/> 給与・報酬・年金・恩給などの源泉徴収票(原本)	<input type="checkbox"/> 寄附金控除を受ける人は支払金額が分かる証明書
<input type="checkbox"/> 営業・農業・不動産所得のある人は収支内訳書	<input type="checkbox"/> 勤労学生控除を受ける人は学生証の写し
<input type="checkbox"/> 個人年金、保険の満期(解約)一時金を受け取った人は支払金額と経費が分かる支払証明書	<input type="checkbox"/> 障害者控除を受ける人は障害者手帳などの写し
<input type="checkbox"/> 医療費控除を受ける人は医療費控除の明細書	<input type="checkbox"/> 本人の通帳で口座がわかるもの (所得税が還付される人のみ)

### 申告フローチャート ～申告が必要か迷ったときは～

- ・簡易に判断するためのフローチャートです。不明な場合はお問い合わせください。
- ・納め過ぎた所得税の還付を受ける場合は、このフローチャートの結果にかかわらず確定申告が必要です。
- ・年齢は令和4年1月1日現在です。
- ・市県民税申告は郵送で、確定申告はe-Taxまたは郵送での提出をお願いします。



- ※1 所得証明書を必要とする人や国民健康保険や後期高齢者医療保険、介護保険に加入している人は申告が必要です。
- ※2 所得税と市県民税が源泉徴収されている場合は、申告義務がありません。
- ※3 税務署でのみ受け付けます。

## 図書館の利用方法が変わります

生涯学習課 ☎(082)420-0979 中央図書館 ☎(082)422-9449

※貸出カウンターへ設置予定です。



セルフ貸出機  
イメージ

### セルフ貸出機の使い方

運用開始日／2月15日(火)

黒瀬図書館

導入する図書館／中央図書館、サ  
ンスクエア児童青少年図書館、

黒瀬図書館

導入する図書館／中央図書館、サ  
ンスクエア児童青少年図書館、

黒瀬図書館

黒瀬図書館

黒瀬図書館

黒瀬図書館

黒瀬図書館

黒瀬図書館

黒瀬図書館

黒瀬図書館

黒瀬図書館

黒瀬図書館

黒瀬図書館

黒瀬図書館

黒瀬図書館

黒瀬図書館

黒瀬図書館

黒瀬図書館

黒瀬図書館

黒瀬図書館

黒瀬図書館

黒瀬図書館

黒瀬図書館

黒瀬図書館

黒瀬図書館

黒瀬図書館

黒瀬図書館

黒瀬図書館

黒瀬図書館

黒瀬図書館

黒瀬図書館

黒瀬図書館

黒瀬図書館

黒瀬図書館

黒瀬図書館

黒瀬図書館

黒瀬図書館

黒瀬図書館

黒瀬図書館

黒瀬図書館

黒瀬図書館

黒瀬図書館

黒瀬図書館

黒瀬図書館

黒瀬図書館

黒瀬図書館

黒瀬図書館

黒瀬図書館

黒瀬図書館

黒瀬図書館

黒瀬図書館

黒瀬図書館

黒瀬図書館

黒瀬図書館

黒瀬図書館

黒瀬図書館

黒瀬図書館

黒瀬図書館



③貸出画面で間違いがないかを確認し、貸出ボタンを押すと処理が完了します

②機器に借りたい資料を置き、冊数を入力します

①図書館利用カード(バーコード)を機器に読み込ませます

### セルフ返却機の使い方

セルフ返却機の返却口へ資料を投入するだけで返却処理が完了します。

※視聴覚資料と相互貸借資料はセルフ貸出・返却ができませんので、従来の貸出・返却カウンターをご利用ください。

※再貸出については、従来どおり図書館ホームページや館内検索機で申請いただくか、窓口までお持ちください。  
※詳細は、図書館ホームページをご確認いただくか、図書館スタッフまでお尋ねください。

### 貸出点数、予約点数の変更

図書と雑誌の貸出点数と予約点数を変更します。

○貸出点数の変更  
運用開始日／2月15日(火)

種類	変更後	変更前
図書・雑誌	全館合計で各館10冊まで	5冊まで
視聴覚資料	3点まで	
移動図書館	10点まで	

### ○予約に関する変更

運用開始日／4月2日(土)

内容	変更後	変更前
窓口・館内検索機・インターネット	予約方法	予約方法
図書・雑誌は10冊、視聴覚資料は5冊、視聴覚資料は3点	点数制限	点数制限
8日間	取置期間	取置期間
受取館在庫	対象	対象

※4月1日(金)までに準備ができたものは、現在の運用となります。  
※詳細はお問い合わせください。  
中央図書館

### 中央図書館のリニューアル

○乳幼児ルームの新設

乳幼児と一緒に利用しやすい施設とするために、絵本を常設し、授乳室を併設した乳幼児ルームを新設します。

日 2月中旬

場 中央図書館1階(現在のおはなしの部屋)

対 0～3歳の乳幼児

○ヤングアダルトコーナー新設  
日 3月下旬  
中学生、高校生向けの本を紹介するコーナーを新設します。

## 退職後の健康保険加入手続き

国保年金課 ☎(082)420-0933

加入要件	加入要件	加入要件
①東広島市国民健康保険(国保)に加入	②前勤務先の健康保険に引き続き加入(任意継続) ※加入期間は2年間	③家族の健康保険の被扶養者になる
・他の健康保険に加入していないこと。 ・東広島市に住民票があること。(修学のため東広島市から転出している人が世帯にいる場合はお問い合わせください。)	退職日までに2カ月以上(共済組合は1年以上)継続して被保険者であったこと。 ※退職日の翌日(共済組合は退職日)から20日以内に加入手続きが必要	健康保険によって異なります。 ※失業給付金、障害年金、および遺族年金など非課税の収入も含め年間130万円未満(60歳以上の人または障害者は180万円未満)であることなど
加入者全員の前年の所得と加入者数をもとに国民健康保険税(国保税)を算定します。	在職中と異なり、全額自己負担になります。給料から天引きされていた保険料の約2倍です(上限あり)。 ※被扶養者の健康保険料は発生しません。	被扶養者になっても、加入している人(被保険者)の保険料は増加しません。
医療費の負担割合	義務教育就学前 2割 義務教育就学後70歳未満 3割 70歳以上75歳未満 2割 (現役並み所得者は3割)	
加入手続き・問い合わせ先	国保年金課または各支所・出張所 以前の保険証の発行元(全国健康保険協会、健康保険組合、共済組合など)	家族の勤務先

※東広島市国民健康保険税(国保税)額の計算方法や国保に関する手続きについては、東広島市ホームページをご覧ください。

会社などを退職し、健康保険の資格が無くなった人とその被扶養者だった人は、必ず①から③のいずれかの手続きにより健康保険に加入する必要があります。退職後すぐに再就職し退職日の翌日から健康保険に加入する場合を除く。

①国民健康保険への加入  
国保年金課または各支所・出張所で手続きしてください。  
※健康保険資格喪失(脱退)証明書(被扶養者がいた場合は被扶養者についても証明されているもの。前の勤務先の様式または市ホームページからもダウンロード可)、来庁者の本人確認書類(運転免許証・マイナンバーカードなど)、世帯主の個人番号がわかるもの、委任状(別世帯の人が手続きする場合)、通帳と通帳印(国保税の納付は原則口座振替となります)  
届出が遅れても、退職した日の翌日(健康保険が失効した日)にさかのぼって国保税がかかります。手続きはお早めにお願います。  
②前勤務先の健康保険に引き続き加入(任意継続)  
加入後2年が経過または納期限内に保険料を納めなかった場合は失効します。その後は①または③の手続きが必要です。  
③家族の健康保険の被扶養者になる  
①や②に加入した後も、家族の健康保険の被扶養者認定基準を満たすようになれば選択することができます。  
家族の勤務先

### 脱退手続きについて

①から③のいずれの場合でも、就職などにより別の健康保険に加入したときは、それまでに加入していた(国民)健康保険の脱退手続きが必要です。

### 非自発的に失業した場合の国保税等の軽減

退職時に65歳未満の人で、解雇や倒産などの非自発的理由で失業した人は、国保税等が軽減される場合があります。国保年金課または各支所・出張所で申請してください。

○前年の給与所得を100分の30として国保税と高額療養費の自己負担限度額を算定  
○雇用保険受給資格者証に記載の離職理由コードが11、12、21、22、23、31、32、33、34のいずれかである人  
○軽減の期間  
国保税/加入月、翌年度の3月末高額療養費の自己負担限度額/加入月、翌々年度の7月末

○前年の給与所得を100分の30として国保税と高額療養費の自己負担限度額を算定  
○雇用保険受給資格者証(離職票)では受付できません

○軽減の期間  
国保税/加入月、翌年度の3月末高額療養費の自己負担限度額/加入月、翌々年度の7月末



### 子育て世帯への臨時特別給付金

対象者がまだ支給を受けていない人は、申請が必要な場合があります。

令和3年度子育て世帯への臨時特別給付

対 令和3年9月30日時点で市内在住で18歳以下（平成15年4月2日から令和4年3月31日までに出生）の児童を養育しており、所得が児童手当の所得制限と同等未満の人  
 縮 2月28日（月）  
 ※令和4年2月1日以降に出生した新生児分の申請期限は、別途ホームページでお知らせします。

○低所得の子育て世帯に対する子育て世帯生活支援特別給付金  
 対 住民税が非課税相当となる収入の人または、ひとり親世帯で収入が児童扶養手当受給者と同じ水準の人  
 縮 2月28日（月）  
 ※申請書は市ホームページからダウンロードできます。

親子の絆（ひこ）プログラム「赤ちゃんがきたー」愛称：BPPプログラム  
 内 親子の絆づくり、親どうしの仲間づくり、乳児期に必要な基礎知識の習得  
 申 こども家庭課、実施施設にある所定の申込書（市ホームページからダウンロード可）に必要事項を記入の上、持参または郵送、ファックス  
 日 2月18日～3月11日 毎週金曜日（全4回） 10:00～12:00  
 対 令和3年9月18日～12月18日生まれの第一子を育てている母親  
 定員 8組  
 締切 2月10日（休）  
 申し込み・問い合わせ先 担当/田邊、富永 〒739-2612 黒瀬町丸山1450-1 ☎(0823)70-4371 ☎(0823)70-4372 ※月～金10:30～16:00  
 問 黒瀬児童館 ☎(082)493-7625

### ひとり親家庭のための弁護士巡回相談会と個別相談会

ひとり親や寡婦の人をとりまくさまざまな問題に、弁護士・養育費専門相談員が相談に応じます。また、これから離婚を考えている人の相談も受け付けます。  
 日 3月4日（金） 13時30分～15時45分（相談時間1人45分）

ロードできます。  
 問 こども家庭課 ☎(082)420-0407

### 令和4年度5月以降の保育所（園）・認定こども園（保育利用）の入所申込み

5月以降の申し込み期限は、入所希望月の前々月末日（土日祝日の場合はその前の開庁日）です。各月の期限などは次表のとおりです。  
 申 申込書類を保育課または各支所に持参

月	申込受付期間	在職証明書等有効期限
5月	2月1日（火）～3月31日（木）	1月1日以降のもの
6月	3月1日（火）～4月28日（木）	2月1日以降のもの
7月	4月1日（金）～5月31日（火）	3月1日以降のもの
8月	5月2日（月）～6月30日（木）	4月1日以降のもの
9月	6月1日（水）～7月29日（金）	5月1日以降のもの
10月	7月1日（金）～8月31日（水）	6月1日以降のもの
11月	8月1日（月）～9月30日（金）	7月1日以降のもの
12月	9月1日（水）～10月31日（月）	8月1日以降のもの
1月	10月3日（月）～11月30日（水）	9月1日以降のもの
2月	11月1日（火）～12月28日（水）	10月1日以降のもの
3月	11月1日（火）～1月31日（火）	10月1日以降のもの

問 保育課 ☎(082)420-0934

場 市役所本館相談室201・205  
 対 ひとり親家庭の親、寡婦、離婚を考えている人  
 定 6人（要予約）  
 問 県ひとり親家庭サポートセンター ☎(082)27-2377

### いきいき子育て講座「こどもの病気にこころ」

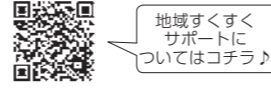
子どもの急な病気が判断に迷い、不安になるものです。安心して子育てができるよう、小児科医による講座を開催します。  
 日 2月15日（火） 14時～15時  
 場 サムエル西条こどもの園 ワンダーラビット  
 内 ゆとりある育児をめざして、小児科医からのメッセージ♪子どもがかかりやすい病気に対する対応＆ホームケア  
 講 師/加藤 恭博さん（かとう小児科・アレギー科 医師）  
 対 未就園児とその保護者  
 定 15組（先着順）  
 申 電話（2月2日（水）） ☎(082)420-0407  
 問 申 こども家庭課



## すくすくサポート行事日程

行 事	日	時（受付時間）	場 所	備 考
プレパパ・プレママ教室	27日（日）	10:00～11:00	すくすくサポート寺家（支援センターこどもコーびらざびがしひろしま）	沐浴体験など赤ちゃんを迎える準備 妊 妊娠6～8カ月の妊婦とそのパートナー 定 4組 ※要予約（2/22（水）） 9:00～すくすくサポート寺家
カミカミ教室	3月1日（火）	①13:30～14:10 ②14:30～15:10 先着順に①から割当て	すくすくサポート福富（福富子育て支援センターほほえみ）	手づかみメニューのすすめ方の話や調理のデモンストレーション 妊 10カ月～1歳過ぎ頃の乳幼児とその保護者 定 各5組 ※要予約（2/15（火）） 10:00～すくすくサポート福富
お父さんの子育て座談会	3月6日（日）	10:00～11:30（受付9:50～）	すくすくサポート西条南（認定こども園愛育園ゆりかご）	「父親」を楽しむコツをみんなで楽しく気軽に話してみませんか？ 妊 0歳～1歳代のお子さんを持つお父さん 定 8組 ※要予約（2/15（火）） 10:00～すくすくサポート西条南
親子クッキング教室	3月17日（水）	10:30～11:30（受付10:15～）	すくすくサポート黒瀬	親子でおにぎりを作しましょう 妊 2歳6カ月以上の幼児と保護者 定 4組 割 100円 ※要予約（2/2（水）～こども家庭課）
プレママおはなし会	3月17日（水）	10:00～11:00	すくすくサポート寺家（支援センターこどもコーびらざびがしひろしま）	妊婦同士の情報交換。保健師、助産師への相談 妊 妊婦 定 4人 ※要予約（2/15（火）） 9:00～すくすくサポート寺家

問 すくすくサポート西条南 ☎090-8609-0864 すくすくサポート寺家 ☎070-7428-8008  
 すくすくサポート福富 ☎(082)435-2343 すくすくサポート黒瀬 ☎080-8984-9601・9602  
 こども家庭課 ☎(082)420-0407 FAX(082)424-1678  
 各施設の受付時間については、市ホームページをご覧ください。



### 一般不妊治療費・不育症治療費助成申請の提出期限

	一般不妊治療	不育症治療
助成期間	24カ月以内	12カ月以内
妻の年齢	35歳未満	年間上限50,000円 上限50,000円
	35歳以上	年間上限25,000円

申請予定の人は、一年分をまとめて申請してください。

対 令和3年1月1日から令和3年12月31日までの期間に一般不妊治療・不育症治療を受けた人  
 縮 3月31日（木）  
 ※県が実施している一般不妊治療費助成を受けた人も対象となります。詳細は、市ホームページをご覧ください。

問 申 出産・育児サポートセンターすくすくサポート ☎(082)420-0407

### 令和4年度市立幼稚園新入園児追加募集

対 新4歳児/市内居住の平成29年4月2日～平成30年4月1日生まれ  
 新5歳児/市内居住の平成28年4月

2日～平成29年4月1日生まれ  
 定 八本松幼稚園/105人  
 御園宇幼稚園/70人  
 ※定員に達し次第締め切り。  
 申 入園希望の幼稚園へ幼児を連れて、  
 ①入園願②施設型給付費認定申請書  
 ③住民票（世帯全員）1通を持参。①②は保育課、各幼稚園で配布。市ホームページからもダウンロード可。  
 ※見学は随時受け付けています。  
 ※八本松中央幼稚園は、令和5年3月31日に閉園し、私立認定こども園に移行します。令和4年度入園の年中園児は、令和5年4月から新設の認定こども園へ優先的に通園することができます。

問 保育課 ☎(082)420-0934

### 親子わくわく講座「英語と音楽のパーティー」

日 2月26日（土） 11時～12時  
 場 児童青少年センター セミナー室  
 内 英語の歌や手遊び、ゲームなど  
 対 3歳～未就学児とその保護者  
 定 8組（先着順）  
 申 11時～17時の間に電話または窓口（2月17日（木）～受付）  
 問 児童青少年センター（2月の休館日/7日（月）・11日（金）・14日（月）・21日（日））





## 小学校生活に向け「心」がイライラしてませんか？ ～備えあれば「怒り」なし～

子どもの入学を控えて、不安やイライラを解消するためのコツを一緒に学びましょう。  
※オンライン（Zoomを使用）と対面形式のいずれかを選ぶことができます。  
※希望者にはオンライン参加の支援をします。  
※対面形式は親子での参加可。（託児あり）。

内容	オンライン	対面形式
小学校生活に向けての心の準備（これまでの子育てを振り返る）	2月15日(火)	2月18日(金) 場 東西条地域センター
怒りとは？叱らないコツ、感情コントロールなど	2月22日(火)	2月25日(金) 場 総合福祉センター
効果的な怒り方 など	3月8日(火)	3月11日(金) 場 総合福祉センター

いずれも 10:00～11:00  
定 各10人程度 持 筆記用具  
締 2月8日(火) ※受講決定者のみ通知  
申 メール、電話またはファックス（①参加方法（オンラインか対面）②名前・ふりがな（親子参加の場合は子どもの名前と年齢も）③電話番号④オンライン参加の場合はメールアドレスおよびZoom設定の有無）  
問 申 生涯学習課  
☎(082)420-0979 FAX(082)422-1610

## 広島国際大学×中央生涯学習センター シンポジウム「いのちのそばに。ひととともに。～しあわせを広げよう～」

日 2月20日(日) 14:00～16:00  
場 市民文化センターアザレアホール  
内 基調講演 / 「しあわせが循環する社会を目指して」  
焼廣 益秀さん（広島国際大学 学長）  
パネリスト /  
甲田 純生さん（広島国際大学 准教授）  
「しあわせと人類の進化」  
田中 秀樹さん（広島国際大学 教授）  
「睡眠から考える健康、しあわせ」  
久次 弘子さん（広島国際大学 客員教授）  
「人とつながるしあわせ」  
定 100人（先着順）※未就学児入場不可  
申 電話（参加者全員の①名前（ふりがな）②電話番号）（2月1日(火)～受付）  
問 申 市教育文化振興事業団  
☎(082)424-3811



## 働く

**就活生の保護者向け 就活理解セミナー**  
最新の就活情報や、お子さんの就活に向けたアドバイスについて解説します。  
日 2月26日(土) 14:00～16:00  
場 東広島イノベーションラボ ミライノ+  
対 就活中または今後就活を始める学生の保護者  
定 20人（先着順）  
申 電話またはファックス、メール（①「2/26セミナー申込」②名前③住所④電話番号）  
問 市雇用対策協議会事務局（産業振興課内）  
☎(082)420-0921

## 学ぶ

**応急手当講習定期開催**  
日 2月13日(日) 9:00～  
場 消防局 2階講堂  
内 普通救命講習Ⅰ（3時間）、普通救命講習Ⅱ（4時間）  
※詳細は消防署・分署へお問い合わせいただくか、市ホームページをご覧ください。  
定 30人程度（先着順）  
申 消防署・分署へ電話またはファックス、メール、郵送（原則、持参での申し込みは中止しています。）  
問 東広島消防署救急係  
☎(082)422-6771 FAX(082)422-8119  
✉ hgh226567@city.higashihiroshima.lg.jp



## 東広島地域職業能力開発協会職業訓練講座

場 東広島地域職業訓練センター  
(2月・3月開講有料講座)

講座名	日時
フォークリフト 運転技能講習	① 2月15日(火)～18日(金) ② 3月14日(月)～17日(木) 8:30～18:00
粉じん作業 特別教育講座	3月23日(水) 9:00～16:30

※詳細は東広島地域職業訓練センターホームページから  
問 東広島地域職業訓練センター  
☎(082)429-0810 FAX(082)429-1806  
URL <https://www.hvtc.com/>



## 母子保健行事日程

☆保健行事は市内どここの会場でも参加できます。

行 事	日 時 (受付時間)	場 所	備 考
定期育児相談	28日(月) 10:00～11:00	総合福祉センター	保健師・助産師・栄養士による育児相談と身体計測。心理相談員による心理発達相談、理学療法士による運動発達相談、歯科衛生士による歯科相談あり 持 母子健康手帳、バスタオル 定 計測のみ28組、計測と相談28組 ※要予約 (2/21月～こども家庭課)
	15日(火) 13:30～14:30	すくすくサポート福富 (福富子育て支援センター)	保健師・栄養士による育児相談と身体計測。 持 母子健康手帳、バスタオル 定 10組 ※要予約 (2/8火～すくすくサポート福富)
	14日(月) 9:30～10:30	すくすくサポート黒瀬 (黒瀬保健福祉センター)	保健師・栄養士による育児相談と身体計測。 持 母子健康手帳、バスタオル 定 9組 ※要予約 (2/7月～すくすくサポート黒瀬)
	3月4日(金) 10:30～11:30	すくすくサポート豊栄 (豊栄子育て支援センター)	保健師・栄養士による育児相談と身体計測。 持 母子健康手帳、バスタオル 定 6組 ※要予約 (2/25金～すくすくサポート豊栄)
	17日(木) 9:45～11:00	河内保健福祉センター	保健師・栄養士による育児相談と身体計測。 持 母子健康手帳、バスタオル 定 6組 ※要予約 (2/10木～河内支所地域振興課)
	3月1日(火) 10:15～11:30	すくすくサポート安芸津 (安芸津子育て支援センター)	保健師による育児相談と身体計測。 持 母子健康手帳、バスタオル 定 6組 ※要予約 (2/22火～すくすくサポート安芸津)
さくらんぼ (多胎プレママと多胎児のつどい)	4日(金) 10:00～11:00	認定こども園みそのこばとの森 (子育て支援センター)	多胎プレママと多胎児親子の交流会。保健師・助産師・保育士による育児相談あり 持 母子健康手帳、バスタオル 定 6組 ※要予約 (こども家庭課)
パパママ教室	20日(日) ①10:00～11:00 ②11:15～12:15 ③13:30～14:30 ④14:45～15:45 先着順に①から割当て	総合福祉センター	出産・育児を夫婦で安心して迎えられるように、沐浴実習など親となる心の準備をする講座 定 妊婦6カ月以降の妊婦とその夫 定 各8組 ※要予約 (こども家庭課)
	3月6日(日) 10:00～11:00	すくすくサポート黒瀬 (黒瀬保健福祉センター)	
マタニティ教室	3月2日(火) 10:00～11:00 (受付9:45～) 3月9日(日)	すくすくサポート西条北 (青豊保育園 にこにこ一ひ)	出産・育児を迎えるために、友達づくりをしながら2回を1コースとして実施 定 妊婦6カ月以降の妊婦 定 8人 ※要予約 (こども家庭課)
初めての離乳食教室	3月10日(月) 13:30～14:30 (受付13:15～)	キッズプラザひがしひろしま ゆめもくば	離乳食のすすめ方の話や調理のデモンストレーション 定 離乳食を始める前の乳児(4～5カ月頃)とその保護者 定 8組 ※要予約 (2/24木～こども家庭課)
モグモグ教室 (離乳食教室)	3月8日(火) 11:00～12:00 (受付10:45～)	総合福祉センター	離乳食の進め方やお口のケアについての講座 定 離乳食(2回食)を開始している乳児(7カ月から1歳頃)とその保護者 定 12組 ※要予約 (2/2火～こども家庭課)
親子クッキング教室	3月11日(金) ①10:00～11:00 ②11:30～12:30 先着順に①から割当て	総合福祉センター	親子でおにぎりを作りましょう 定 2歳以上の幼児と保護者 定 各4組 定 100円 ※要予約 (2/2火～こども家庭課)
産後のママのリフレッシュ講座～姿勢美人のママを目指して～	3月7日(日) 10:00～11:00 (受付9:45～)	総合福祉センター	産後の体や育児の姿勢、抱っこひもの使い方など、産後のトラブルの予防の話を講師/平元奈津子さん(広島国際大学理学療法士) 定 産後1～6カ月の赤ちゃんとその母親 定 15組 ※要予約 (2/21月～こども家庭課)
乳幼児健診	【3～4カ月児健診】【1歳6カ月児健診】【3歳児健診】 ※対象者には個人通知をします。		

問 こども家庭課 ☎(082)420-0407 FAX(082)424-1678  
すくすくサポート黒瀬 ☎(080)8984-9601・9602  
河内支所地域振興課 ☎(082)437-1109 FAX(082)437-0229  
すくすくサポート福富 ☎(082)435-2343  
すくすくサポート豊栄 ☎(082)401-2022  
すくすくサポート安芸津 ☎(0846)46-1401

子育てに関するものをはじめ、イベントの情報は「東広島きんサイト」をご覧ください。



## 保育所・認定こども園園庭開放

参加希望者は事前に直接保育所へ連絡をお願いします。

開放日	保育所名	電話番号	開放日	保育所名	電話番号	開放日	保育所名	電話番号
4日(金)	西条東	(082)423-6987	10日(木)	川上東部	(082)428-0962	16日(水)	三津	(0846)45-2170
8日(火)	高屋東	(082)434-0303		造賀	(082)436-0012	17日(木)	認定こども園くば	(082)435-2034
9日(水)	川上西部	(082)428-0262		高屋中央	(082)434-4032		木谷	(0846)45-4322
	小谷	(082)434-0537		上黒瀬	(0823)82-5243	3月1日(火)	河内西	(082)438-0283
	志和堀	(082)433-2515		中黒瀬	(0823)82-3122		風早	(0846)45-1476
	板城西	(0823)82-5051		暁	(0823)82-3121	3月2日(水)	認定こども園とよさか	(082)432-2019
認定こども園たけ	(082)435-2371	15日(火)	川上中部	(082)428-2823	3月3日(木)		板城西	(0823)82-5051
認定こども園とよさか	(082)432-2019		風早	(0846)45-1476		暁	(0823)82-3121	
10日(木)	原	(082)429-0950	16日(水)	吉川	(082)429-1055			

\*実施時間は10:00～11:00の1時間程度 問 保育課 ☎(082)420-0934



美術館特別展

「PIXARのひみつ展 いのちを生みだすサイエンス」

1986年に設立され、『トイ・ストーリー』や『モンスターズ・インク』などで知られる映像制作会社「ピクサー・アニメーション・スタジオ」。

本展では映像や模型、体験型展示などを用いて、アニメーション制作の鍵となる8つの制作工程を科学的な視点から解き明かします。



© Disney/Pixar.

日 2月11日(金)～3月27日(日) 9:00～17:00  
(入館は閉館30分前まで) ※会期中無休

場 市立美術館

料 一般1,500円、高大生1,200円(要学生証)、小中学生800円(要学生証)、未就学児無料。20人以上の団体料金は、当日料金から200円引き。  
※前売券は「PIXARのひみつ展」公式ホームページをご確認ください。

問 市立美術館

☎(082)430-7117

🌐 「PIXARのひみつ展」公式ホームページ

https://hiroshima-chugoku.com/science-of-pixar/



イベントに参加するときにも  
感染拡大防止にご協力ください

- ・体調が良くないときは参加しない
- ・マスクの着用
- ・手洗いや手指の消毒
- ・入場時の検温
- ・ソーシャルディスタンスの確保

ガーデニング教室 (春の寄せ植え)

春に楽しめる素敵な花を植えてみましょう。

日 3月7日(月) 13:30～15:00

場 川上地域センターホール

定 30人(先着順)

料 2,500円

持 エプロン、薄手のゴム手袋、レジャーシート

申 電話またはファックス、窓口 (①講座名②名前③電話番号) (2月1日(火) 9:00～受付)

問 川上地域センター

☎FAX(082)428-0044



スポーツ

チャレンジ!健康アップ教室参加者募集

転倒予防運動、ニュースポーツ、ウォーキングを楽しみます。

日 2月15日(火) 戸野地域センター

2月22日(火) 上戸野地域センター

3月1日(火) 乃美地域センター

いずれも13:30～16:00(全3回)

対 18歳以上

定 15人(抽選)

申 メールまたはファックス (①名前②生年月日③年齢④住所⑤電話番号を明記)

締 2月7日(月)

問 黒瀬屋内プール ☎FAX(0823)82-7075

✉ kurosepool2021@yahoo.co.jp

ニュースポーツ体験 (クubb)

スウェーデン発祥の薪投げゲームであるクubb(Kubb)を体験してみませんか。高齢の人でも簡単に楽しむことのできるニュースポーツです。

日 2月25日(金) 13:30～15:00

場 川上地域センター ホール

定 30人(先着順)

持 運動のできる服装、室内シューズ、飲み物、タオル

申 電話またはファックス、窓口 (①講座名②名前③電話番号) (2月1日(火) 9:00～受付)

問 川上地域センター

☎FAX(082)428-0044

甲種防火管理新規講習

日 3月10日(休) 8:30～17:00

11日(金) 8:30～12:00

※両日の受講が必要です。両日とも8:00～受付。

場 消防局

定 40人(先着順)

料 6,500円(講習初日に支払い)

持 筆記用具

締 2月25日(金) (2月7日(月)～受付)

申 予防課のホームページまたは受講申込書(市内の消防署・分署で配布。市のホームページからダウンロード可)を郵送または持参

問 消防局 予防課

☎(082)422-6341



農機具等安全取扱講習会

草刈り機・管理機の操作方法・メンテナンスを学びます。

日 3月10日(休) 9:30～12:00

場 JA 全農ひろしま JA 西日本営農技術センター (河内町入野11631-13)

対 農業・農機具に関心のある女性(未経験者歓迎、直接来場できる人)

定 20人(先着順) 締 2月18日(金)

申 窓口または電話

問 申 農業委員会事務局 ☎(082)420-0972

健康の元は元気な足元から

転倒予防についての話と足裏診断測定器を使って、足裏を測定します。

日 2月22日、3月22日 13:30～14:30

(全2回 いずれも火曜日)

場 安芸津生涯学習センター

対 20歳以上

定 20人(最少催行人数5人)(抽選)

※受講決定者のみ通知

申 ハガキまたはファックス・窓口 (①講座名②郵便番号・住所③名前(ふりがな)④電話番号)

締 2月10日(休)必着

問 申 安芸津生涯学習センター

(〒739-2402安芸津町三津4398)

(運営委託先/合同会社ひとむすび)

☎(0846)45-2334 FAX(0846)45-2021

広国市民大学

広国市民大学は地域の人が集まり共に学ぶ生涯学習の場として開学しています。広島国際大学で学べる仕事(職業)の体験やストレスとの付き合い方、子育てや終活など、市民が学生となりさまざまな学びを通じ、「ともにしあわせになる学び舎」を目指します。

日 4月～令和5年2月

場 広島国際大学 東広島・呉キャンパス

※一部オンラインコース有

内 ①こども未来コース(乳幼児・学童・思春期編)

②かしい患者学コース

③“いのち”を紡ぐコース

④“たおやかな心”を育むコース

⑤IT活用コース

⑥フレイル予防コース

⑦おしごと(職業)体験コース[仮称]

⑧ゼミナール

※①②はオンライン開催

対 広国市民大学の基本理念に賛同し、各コースに興味・関心のある人

定 ①各編20人、②⑦⑧各20人、③④各25人、

⑤(4～8月で2回)各10人、⑥30人

※申込多数の場合は抽選

料 ③④⑦⑧は有料 締 3月上旬

※詳細は広国市民大学ホームページでご確認ください。

申 広国市民大学ホームページ

🌐 https://www.hirokoku-u.ac.jp/everyones\_college/

問 広島国際大学 研究支援・社会連携センター

(〒739-2695 黒瀬学園台555-36)

☎(0823)69-6034

広島大学体験科学講座

～女性の高校生特別コース【教育学部】～

大学の研究室で実験や実習を体験し、女性大学生と交流できます。

日 3月5日(土) 12:45～17:00(12:15～受付)

場 広島大学 教育学部 対 女性高校生

定 40人程度(抽選)

持 筆記用具 締 2月10日(休)

申 申込書(広島大学男女共同参画推進室のホームページからダウンロード可)をファックスまたはメール

問 広島大学男女共同参画推進室

☎(082)424-4355 FAX(082)424-4355

✉ syokuin-sen@office.hiroshima-u.ac.jp



# 図書館

中央図書館 ☎(082)422-9449	サンスクエア児童青少年図書館 ☎(082)424-3899
黒瀬図書館 ☎(0823)82-1101	福富図書館 ☎(082)435-3520
河内こども図書館 ☎(082)437-1711	安芸津図書館 ☎(0846)45-2335
豊栄図書館 ☎(082)432-3611	

【休館日】 毎週月曜日、4日(金)、11日(金)。23日(水)は中央のみ開館。

## 特別整理による図書館休館のお知らせ

集中的な所蔵資料の整理・点検を行うため、下記の日程で各図書館を休館します。

図書館	実施期間
中央図書館	1月31日(月)～2月14日(月) ※エレベーター工事に伴い、長期休館となります。
サンスクエア児童青少年図書館	2月7日(月)～14日(月)
黒瀬図書館	2月7日(月)～14日(月)
河内こども図書館	2月28日(月)～3月4日(金)
豊栄図書館	3月3日(木)・4日(金)
福富図書館	3月7日(月)～11日(金)
安芸津図書館	3月7日(月)～11日(金)

## 人形劇のあひる座おたのしみシアター

手作りの人形劇のほか、おたのしみ公演を行います。

日 3月23日(水) 14:00～15:00

場 市民文化センター 2階 研修室 1

定 15人 (先着順)

申 窓口または電話 (2月3日(水) 14:30～受付)

問 サンスクエア児童青少年図書館

## 2月 図書館行事日程

開催図書館名	日	時	行事名
中央図書館	17日(水)	10:30/15:00	こども映画会「たろうのおでかけ」(先着15人)
	20日(日)	10:30/15:00	こども映画会「たろうのおでかけ」(先着15人)
	25日(金)	14:00～	映画会「エデンより彼方に」(先着15人)
	26日(土)	14:00～	映画会「エデンより彼方に」(先着15人)
	27日(日)	15:00～15:30	おはなし広場
サンスクエア児童青少年図書館	2日(水)	15:30～16:00	あかちゃんのためのおはなしかい
	26日(土)	14:30～15:00	おたのしみかい
黒瀬図書館	5日(土)	14:00～15:30	★ふしぎ! たのしい! 理科だいすき! チョコレートのひみつ (先着10組)
	19日(土)	14:30～15:00	ロビーコンサート (演奏: アンサンブル Spica)
福富図書館	26日(土)～27日(日)	10:00～12:00 14:00～16:00	おはなしのシャワー
	1日(火)～27日(日)	開館時間中	わたしのギャラリー in 福富図書館
豊栄図書館	15日(火)	11:00～16:00	みつけてぶっく! よんでぶっく! (絵本コーナーでの相談・案内)
	19日(土)	14:00～15:00	季節を飾ろう (おりがみ)
河内こども図書館	5日(土)～27日(日)	開館時間中	絵本 de ブックトーク
	12日(土)	14:00～	ハーレー・静代おりがみ展
	19日(土)	14:00～	おいでよ! おはなしのへや
	26日(土)	14:00～	むかしこっぴりの語りのおはなし会
安芸津図書館	12日(土)	11:00～16:00	もしもしエプロン (えほんコーナーでの相談・案内)
	17日(水)	10:30～11:00	出張えほんおとどけ隊 豊安芸津子育て支援センター
	19日(土)	10:30～	えほんの会

※「図書館だより」・ホームページもご覧ください。  
★印の行事については、申し込みが必要です。

## おはなしのシャワー

黒瀬町内で活動しているボランティア11団体による読み聞かせ・手あそびうた。

日 2月26日(土)・27日(日)

時 10:00～12:00、14:00～16:00

場 黒瀬図書館チャイルドコーナー

問 黒瀬図書館

## オトナの折り紙あそび

講師のハーレー・静代さんに学びながら、折り紙作品を作りませんか。

日 3月13日(日) 14:00～16:00

場 市民文化センター 2階 研修室 1

対 20歳以上 定 10人 (先着順)

申 窓口または電話 (2月17日(水) 14:30～受付)

問 サンスクエア児童青少年図書館

## 移動図書館車巡回日程

	巡回場所	2月	時 間
西条	郷田地域センター		巡回なし
	板城地域センター		巡回なし
	旧JA三永支店		巡回なし
	平岩地域センター		巡回なし
	六方学園	18日(金)	16:00～16:30
	郷田保育所		巡回なし
八本松	川上地域センター	17日(木)	16:00～16:30
	ショージ八本松南店		巡回なし
	吉川小学校		巡回なし
	JA八本松南支店		巡回なし
志和	川上東部保育所		巡回なし
	志和出張所		巡回なし
	ショージ志和店		巡回なし
	東志和地域センター		巡回なし
	志和堀地域センター		巡回なし
高屋	高屋西地域センター		巡回なし
	高美が丘地域センター		巡回なし
	高屋東地域センター	16日(水)	16:00～16:30
	ファッション館カレンズ		巡回なし
黒瀬	造賀地域センター		巡回なし
	旧JA下黒瀬支店奥		巡回なし
福富	ひまわり台第一公園		巡回なし
	ショージ黒瀬店		巡回なし
	上黒瀬保育所		巡回なし
豊栄	竹仁地域センター		巡回なし
	認定こども園くば		巡回なし
河内	能良地域センター	15日(火)	14:30～15:00
	入野地域センター		巡回なし
安芸津	河内西保育所	15日(火)	10:30～11:00
	安芸津海洋センター		巡回なし

## 学生企画ボランティア交流会

「未来へつながれ!～想いをはなしてみませんか～」

市内の学生が企画運営する交流会です。詳細は市ホームページをご確認ください。

共催/あったか応援センター

日 3月6日(日) 10:00～16:00

場 総合福祉センター

時間	内 容
10:00～12:00	次のいずれかを選んでご参加ください。 <b>活動者向けのグループワーク</b> 冠①～③は各15人、④は4グループ(3～4人のグループで参加してください) ①活動をつないでゆくために～活動継続のためのヒントいろいろ～ ②もしもの時に生きるつながりづくり～コロナ禍と災害時の実践を通じて～ ③「変わったもの、変わらないもの」を振り返る～温故知新から未来につながる活動～ ④チーム内のつながりを強くしよう!
	<b>障がい児者サロン きんさい家</b> 冠10人 子どもから大人までバリアフリーで、みんながダンスを楽しめます!親子での参加も可能です。
12:30～13:00	学生団体によるパフォーマンス!
13:15～16:00	学生団体・市民団体による活動発表リレーと、みんなでブロックワーク! ワークを通じてさらにつながりをひろげます。 ※ボランティア活動に興味のある人や支援したい人などは午後からのみの参加も可能です。 ※活動発表リレーの参加団体も募集中です。

締 2月22日(火)

※抽選、参加決定者のみ通知

申 電話またはファックス、メール (①希望のテーマ ②名前③住所④電話番号⑤あれば所属団体名)

問 学生生涯学習課

☎(082)420-0979 FAX(082)422-1610

✉ hgh200979@city.higashihiroshima.lg.jp



## フレッシュコンサート

広島大学教育学部生によるピアノや声楽、器楽などの卒業コンサートです。

日 2月19日(土) 開演14:00

場 市民文化センター アザレアホール

定 100人 (先着順) ※未就学児入場不可

申 電話 (申込者全員の①名前(ふりがな) ②電話番号) (2月1日(火)～受付)

問 申市教育文化振興事業団

☎(082)424-3811

## 「津軽三味線」公演

出演/田岡隼山中

日 2月26日(土) 開演14:00 (開場13:30)

場 市民文化センターアザレアホール

定 100人 (先着順) ※未就学児入場不可

申 電話 (参加者全員の①名前(ふりがな) ②電話番号) (2月1日(火)～受付)

問 申市教育文化振興事業団

☎(082)424-3811



## 広島広域都市圏 広島ドラゴンフライズ共同応援

広島広域都市圏のPRや圏域内の住民同士の交流を目的に、共同応援を行います。

日 3月27日(日) 時間未定

※開始時間は決定次第ホームページでお知らせします。

場 広島サンプラザホール

(広島市西区商工センター三丁目1-1)

対 広島広域都市圏の住民

定 150人 (抽選)

料 大人1,800円、高校生以下600円

締 2月14日(月) 当日消印有効

申 往復ハガキ (参加者全員(1枚に5人まで)の①住所②名前③年齢④電話番号と「ドラゴンフライズ共同応援希望」と記入) または広島広域都市圏ホームページから申込

※小学生以下は大人の同伴が必要です。

問 申広島市広域都市圏推進課広島広域都市圏協議会 (〒730-8586 住所不要)

☎(082)504-2017





手洗い・うがいとマスクの着用で感染症を予防するボン!

# 東広島生活情報局

## 募集

小・中学校臨時教諭・講師(非常勤)

対教員免許を持ち、教育に意欲がある人

申 市販の履歴書(写真貼付)と教員免許状を持参

問 学事課  
☎(082)420・0975

生涯学習ボランティアグループガイド新規登録団体

登録団体は、ガイドブックに活動内容を掲載します。

他団体との交流などに役立つ。ちます。

締 2月25日(金)

申 登録申請書(窓口で配布。市ホームページからダウンロード可)に記入し、メールまたはファックス、郵送

問 生涯学習課

☎(082)420・0979

FAX(082)422・1610

hgh200979@city.higashihiroshima.lg.jp

「生涯学習指導者人材バンク」登録者

自分の持っている知識や技能を活かして、市民の皆さんのさまざまな分野の学習活動を支援しませんか。申請は常時受付しています。申請後、登録のための面談を行います。

登録後は、ホームページなどに登録情報を掲載します。

申 登録申請書(窓口で配布。市ホームページからもダウンロード可)に記入し、持参またはメール、

ファックス、郵送

問 生涯学習課

☎(082)420・0979

FAX(082)422・1610

hgh200979@city.higashihiroshima.lg.jp

市民協働のまちづくり活動応援補助金

地域の課題解決や魅力向上につながる、まちづくり活動で、令和4年度に実施する市民協働のまちづくりにつながる市民活動などについて、より優良な事業を選考し、補助金を交付することを予定しています。

補助金の交付申請をできるだけ早期に行うため、あらかじめ事業の提案を受け付けます。正式な交付申請手続きは、審査などを経て4月以降に行います。

締 2月16日(水)

申 郵送または持参

※募集要項などは地域づくり推進課、各支所・出張所・地域センターで配布(市ホームページからもダウンロード可)

会計年度任用職員

任用期間

3月1日(火)～31日(木)

○保育士(フルタイム)

勤務時間/7時間45分×週5日(週休2日)  
給料/月額187,666円

○加配保育士(代替保育士)

勤務時間/週20時間未満  
時給/1,049円

申 市販の履歴書(写真貼付)

と保育士証の写しを持参

問 保育課

☎(082)420・0934

県立技術短期大学校 2022年度入学生

機械システム技術科・制御システム技術科(2年課程)の募集を行います。

締 2022年4月1日時点

で18歳以上30歳以下であり、高校を卒業している人、または同年3月までに卒業見込みの人、あるいは高校卒業者と同等以上の学力を有すると認められる人

※詳細はお問い合わせください。

	市民活動団体支援	住民自治協議会支援	学生団体支援	連携活動支援	継続活動支援
対象	既存事業の拡充や新規事業の立ち上げで、地域課題の解決やまちの魅力向上につながる活動	住民自治協議会が主体となり、地域の課題の解決やまちの魅力向上につながる活動、地域の発展や魅力向上につながる活動	市内の大学に在学する学生を中心とする団体が行う活動で、まちの魅力向上につながる活動	地域の課題の解決や魅力向上につながる活動で、複数の団体が連携して取り組む必要があるもの、または複数の団体が連携して取り組むことにより効果的であると考えられるもの	地域課題の解決やまちの魅力向上につながる活動で、複数の団体が連携して取り組むことにより効果的であると考えられるもの
補助金額	40万円以内	80万円以内	20万円以内	50万円以内	25万円以内
補助率	5分の4以内 ※補助金交付回数により異なります		10分の10以内		2分の1以内

問 地域づくり推進課  
☎(082)420・0924

パブリックコメント

対市内在住の人、市内に通勤・通学している人など  
申 持参または郵送、ファックス、電子申請  
人権教育及び人権啓発推進基本計画(人(ひと)・かがやきプラン)  
日 2月14日(月)まで  
場 人権男女共同参画課、人権センター、各支所・出張所

問 人権男女共同参画課  
☎(082)420・0927  
FAX(082)422・2040

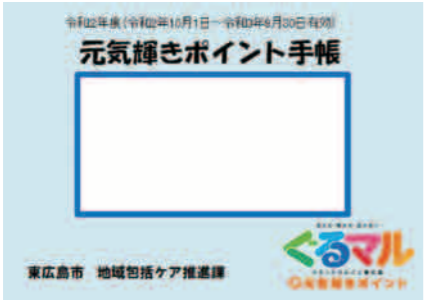
再犯防止推進計画  
日 2月21日(月)まで  
場 地域共生推進課、各支所・出張所・地域センター・生涯学習センター・図書館、総合福祉センター、福祉センター

問 地域共生推進課  
☎(082)420・0932  
FAX(082)423・8065

お知らせ

元気輝きポイント手帳の提出はお済みですか?  
令和2年度元気輝きポイント手帳(水色表紙)を未提出の人は、必要事項を記入し、手帳交付時にお渡しした返信用封筒で郵送するか、地域包括ケア推進課または各支所に持参してください。ポイントを上限まで貯めていなくても提出できます。

市で手帳のポイント数を確認し、ポイント数に応じた報奨金を支給します。



締 3月7日(月)必着  
問 地域包括ケア推進課  
☎(082)420・0984

問 各市立幼稚園・小中学校  
青少年育成課  
☎(082)420・0929

締 3月31日(木)  
申 募金先の学校などへ連絡の上、募金指定の振込用紙から募金

問 各市立幼稚園・小中学校  
青少年育成課  
☎(082)420・0929

問 東広島地域職業訓練センター  
☎(082)420・0400

問 交通安全対策室  
☎(082)420・0400

**非課税世帯などへの臨時特別給付金**

住民税非課税世帯などを対象に、給付金を支給します。

対象と思われる世帯には、申請書などをお送りします。詳しくは、お送りする案内をご覧ください。

**対** 同じ世帯に属する人全員が、令和3年度分の市町村民税均等割非課税の世帯の世帯主

**内** 1世帯当たり10万円  
**申** 申請書に必要事項を記入し、本人確認書類や口座確認書類と合わせて郵送または窓口で申請してください。

縮 4月28日(木)  
(非課税世帯分)

また、新型コロナウイルスの影響により、収入が減少した人(家計急変世帯)も支給の対象となる場合がありますので、コールセンターにお問い合わせください。

※家計急変世帯分の申請は、9月30日まで

**小・中学校体育施設利用団体の登録**

市立小・中学校の体育施設を、放課後や休日など学校教育に支障のない範囲で開放しています。

利用を希望する団体は、年度ごとに登録申請をしてください。

**対** 次のすべてを満たす団体  
①市内に在住・通学・通勤する人で構成する  
②団体の責任者が成人  
③健全なスポーツ活動やレクリエーションを目的としている  
④政治活動、宗教活動および営利を目的としない  
⑤引き続き登録をする団体の場合、支払いなど手続きが適正に行われている

**申** 必要書類(教育総務課と小・中学校で配布。市ホームページからもダウンロード)

**市民課窓口業務の休日・延長受け付け**

2月13日(日)・27日(日)

※休日発行休止  
市民課  
☎(082)420・0925

**証明書コンビニ交付サービスの発行休止**

2月5日(土)・6日(日)・16日(水)

※休日発行休止  
市民課  
☎(082)420・0925

**教育総務課**

必要書類	提出先	備考
① 学校体育施設利用団体登録申請書・誓約書	教育総務課または各小・中学校	・令和3年度に提出済で、内容に変更のない場合は提出不要
② 公共施設予約サービス利用者登録申請書		・照明設備または冷暖房設備を使用しない場合は提出不要
③ 口座振替依頼書	各金融機関	・令和3年度に提出済で、内容に変更のない場合は提出不要

ロード(可)に必要な事項を記入し、持参または郵送

**シバザクラ及びセンチピードグラスの植栽への補助金**

農地・農業用施設法面等の管理の省力化と農村集落の景観形成の推進を目的とし、シバザクラ及びセンチピードグラスの植栽の実施を支援しています。

**支援対象**  
① 500㎡以上の農地法面に植栽を行う農業者及び農業者団体  
② 200㎡以上の農道、水路等農業用公共施設法面に植栽を行う場合

**補助金額**  
植栽に要する経費の実費相当分を予算の範囲内で補助します。

※シバザクラは1平方メートルあたり200円、センチピードグラスは1平方メートルあたり70円を限度とします。

**「ひがしひろしま食品ロスゼロ運動」食品ロスの約半分は家庭から**

食品ロスを減らすために次の3つのことに心がけ、できることから始めてみましょう。

- ① 買い物では、買いすぎない
- ② 料理では、作りすぎない
- ③ 食事で、食べ残さない

**問** 市民生活課  
☎(082)420・0922



2月7日は北方領土の日

**平成30年7月豪雨災害復旧工事の進捗状況**

12月末時点の復旧工事の完了率は、次のとおりです。

施設種別	完了率	完了件数	対象件数	施設種別	完了率	完了件数	対象件数
河川		132	215	学校施設	100%	3	3
道路		187	287	農地		366	619
港湾	64%	2	2	農業用施設	54%	206	409
橋梁		10	16	林道		18	61
がけ地		7	7	上水道施設	93%	53	57
公園	100%	21	21	下水道施設	100%	33	33

※上水道施設の仮復旧は100%完了しています。

2月7日は北方領土の日  
政府は、毎年2月7日

8時30分～12時30分  
※毎週木曜日(祝日、年末年始除く)は19時まで受付時間を延長しています。次の業務の受け付けを行います。

交付証明書
住民異動届(転入・転出・転居など)
印鑑登録
マイナンバーカードの交付(予約者のみ)
マイナンバーカードの電子証明書の更新
パスポートの申請と交付
住民票の写し(他市町村のものを除く)
印鑑登録証明書
戸籍全部(個人)事項証明書など
市県民税課税台帳記載事項証明書(所得証明書)
納税証明書

**持** ① 官公署発行の写真付本人確認書類(運転免許証、パスポートなど)  
② 代理人による申請の場合は委任状と代理人の①の書類  
③ 印鑑(印鑑登録のみ)  
④ 印鑑登録証(印鑑登録証明書交付のみ)  
※マイナンバーカードがあればコンビニ交付サービスを利用して住民票などが取得できます。

最低賃金額(時間額)	発効日
広島県最低賃金	令和3年10月1日
製鉄業等	
金属製品製造業	
はん用機械器具等製造業	
電子部品等製造業	
自動車・同附属品製造業	
船舶等製造業	
各種商品小売業	
自動車小売業	

特定(産業別)最低賃金が適用される業種は、広島労働局労働基準部賃金室または最寄りの労働基準監督署にお問い合わせください。



を「北方領土の日」と定め、北方領土返還要求運動を国を挙げて展開しています。

2月7日は、1855年(安政元年)に日露通好条約が調印された日で、歯舞群島、色丹島、国後島および択捉島の、いわゆる北方四島が日本固有の領土として、国際的にも明確にされた日です。

しかし、いまだに北方四島の返還は実現されていません。

私たち一人一人の声を結集し、みんなで協力し合っって北方領土の早期返還を実現させましょう。

**お住まいの塗り替えをする前に、聞きたい!知りたいたい!予備知識!をご紹介します**

**「屋根・外壁塗り替えセミナー」開催のお知らせ**

日時: 2/9水・10木・12土  
会場: 東広島芸術文化ホールくらら 104会議室4 ※12日のみ102会議室2

参加費: 無料  
定員: 各10名(要予約)

主催: 一般社団法人市民講座運営委員会 | 〒102-0071 東京都千代田区富士見1-6-1-10F  
協賛: プロタイムズ広島呉店(アイシーホームペイント株) | 〒737-2516 呉市安浦町中央5-1-44

人権擁護委員の委嘱

人権擁護委員とは、法務大臣から委嘱され、人権相談や人権に関する啓発活動など地域に密着した活動を行う民間ボランティアです。被委嘱者（敬称略）／

（西条）渡邊豪  
（八本松）金口浩一  
（高屋）中村享司

委嘱期間／令和4年1月1日から3年間  
問 広島法務局東広島支局  
☎（082）423・7707

高齢者のための迷惑電話防止機器購入費補助金

特殊詐欺の被害や、悪質な業者からの電話勧誘をきっかけとした消費者トラブルを防ぐため、迷惑電話を防止する機能を有する固定電話機などの購入費の一部を助成します。

対 市内に住所を有する65歳以上の人のみで構成される世帯に属する人（市税に滞納がないこと）  
補助率／購入経費の2分の

1以内（上限額1台1万円）

※固定電話機の対象機能など、詳しくは市民生活課へお問い合わせください。  
申 必ず購入前に、申請書（市民生活課、各支所に設置。市ホームページからもダウンロード可）に必要書類を添付して市民生活課へ提出

問 市民生活課  
☎（082）420・0922

議会の開会予定日

日 2月14日（月） 10時～  
現在、傍聴は自粛をお願いしています。

今後、対応について変更があればホームページでお知らせします。

問 議会事務局  
☎（082）420・0966

公安系公務員合同説明会

公安系公務員（警察、消防、自衛隊、海上保安庁）の希望者を対象とした合同説明会が開催されます。

日 2月5日（土）

第1回／9時30分～  
第2回／11時30分～  
第3回／13時30分～  
第4回／15時30分～  
各回開始30分前から受け付け、来場者数に応じ、人数制限を行う場合があります。  
場 大和ミュージアム4階 市民ギャラリー  
（呉市宝町5-20）

内 職業概要説明、採用試験説明

対 高校生以上の希望者（未成年に限り、保護者1人同伴可）  
問 呉海上保安部  
☎（0823）21・0123

税

過疎地域における固定資産税の課税免除

一定額以上の特別償却設備の取得などをした場合、申請により固定資産税の課税免除を受けることができます。

対象地域／福富町、豊栄町、河内町

対象業種／製造業、旅館業、情報サービス業等、農林水産物等販売業

免除要件／青色申告書を提出する個人または法人。令和3年4月1日から令和6年3月31日までに家屋及び償却資産を取得等し、取得価格が次の要件を満たしていること。

対象業種	資本金または出資金の額		
	5,000万円以下 (個人を含む)	5,000万円超 1億円以下	1億円超
製造業 旅館業	500万円以上	1,000万円以上	2,000万円以上
情報サービス業等 農林水産物等 販売業	500万円以上		

課税免除の対象となる固定資産／直接事業の用に供する家屋、償却資産（機械及び装置）、当該家屋の敷地である土地（土地については、対象家屋の建設着手年月日の前1年以内に取得した場合に限る。）

夜間・休日納税相談

日 夜間納税相談／2月24日（木） 17時15分～19時  
休 日納税相談／2月13日（日）・27日（日） 8時30分～12時30分  
場 市民課横相談スペース  
持 印鑑・本人確認できるものなど

※相談内容によっては資料を持参していただく必要があるため、できるだけ事前にお問い合わせください。

問 収納課  
☎（082）420・0912

福祉・健康

国民年金保険料の前納

国民年金第1号被保険者

の人は、国民年金保険料をまとめて納付（前納）することで割引を受けることができます。

口 座振替・クレジット  
カードによる4月分からの前納の申込期限は2月28日（月）です。

※3月以降に国民年金第1号被保険者となる人は、口 座振替・クレジット  
カードによる前納はできません。

2 年前納／令和4年4月分  
から令和6年3月分まで  
1 年前納／令和4年4月分  
から令和5年3月分まで  
6 力月前納／令和4年4月  
分から9月分まで（令和  
4年10月分から令和5年  
3月分までの申込期限は  
8月末）

口座振替

口 座振替納付申出書（年金事務所、国保年金課で配布）に必要事項を記入し、金融機関への届出印を押印して、年金事務所、金融機関または国保年金課の窓口

に提出してください。

クレジットカード払い

呉年金事務所へお問い合わせください。

納付書（現金）払い

1 年前納、6カ月前納は4月上旬に届く納付書で納付できます。2年前納を希望する場合は、呉年金事務所または国保年金課へお問い合わせください。納付期限は5月2日（月）です。

問 呉年金事務所  
☎（0823）22・1691  
☎（082）420・0933  
国保年金課

こころの駅舎／がん患者さん・家族・支援者のつどい

がん患者さんやその家族が安心して在宅生活を過ごすことができるように、医療福祉関係者へ悩みを相談し、また、参加者同士で語り合う集いです。

日 2月24日（木） 14時～18時

場 東広島芸術文化ホールくお越しください。

日 2月10日（木）

13時30分～15時30分  
場 市役所本館会議室501  
内 依存症相談専門機関によるウェブ個別相談（要予約、相談時間は、約30分）  
対 ギャンブル・アルコールなど依存症で悩んでいる人やその家族  
定 3人（先着順）  
申 前日までに電話  
問 医療保健課  
☎（082）420・0936

認 知 症 ・ 若 年 性 認 知 症 相 談 会

日 2月15日（火）

13時30分～15時30分  
場 市役所201会議室  
内 精神保健福祉士などによる個別相談

認 知 症 の 人 と 家 族 の 会

日 2月18日（金）  
10時～14時30分  
場 東広島市社会福祉協議会（西条町土与丸1-108）  
内 介護の悩み、心配ごとについての語り合い。  
※元気輝きポイント制度のポイント付与対象。  
対 認知症の人を介護している家族  
問 東広島市社会福祉協議会  
☎（082）430・8877

広 島 わ か ち あ い の つ ど い

「忘れな草」

自死により大切な人を亡くされた人同士で、さまざまな思いを分かち合う会で

日 2月25日（金）  
13時30分～15時30分  
場 市民文化センター研修室  
対 自死でご家族や大切な人を亡くした人  
申 初めて参加される人はお問い合わせください。

問 県立総合精神保健福祉センター地域支援課  
☎（082）884・1051

家族葬から一般葬、法要までご葬儀のすべてをお任せください

**平安祭典**

東広島会館（東広島市八本松飯田2-8-6）  
高屋会館（東広島市高屋町梓原1340-1）

無料事前相談承ります  
082-422-1000

### 国民健康保険及び後期高齢者医療制度加入者の所得申告

国民健康保険または後期高齢者医療制度の加入者は、収入がなく家族に扶養されている場合や非課税収入のみの場合でも、一人一人の所得申告が必要です。

収入が少ない世帯であっても、世帯の中に所得申告をしていない人がいると、国民健康保険税・後期高齢者医療保険料の軽減制度の適用を受けることができません。

また、高額療養費の自己負担限度額が上がったり、食時代の減額が受けられなくなったりすることがあります。

ただし、次の人は所得申告をする必要はありません。  
・18歳未満の人（令和4年1月1日時点）  
・給与収入のみで、勤務先で年末調整をした人  
・所得税の確定申告をする人  
・市県民税申告をする人

・公的年金収入のみの人（ただし、老齢福祉年金、遺族年金、障害年金等の収入のみの方は申告の必要がありません）

**申告期限** / 4月15日(金)  
※令和3年度の申告状況を基に、申告が必要と思われる人には、2月中旬に申告書を郵送します。

※所得が38万円を超える場合は、市県民税申告を行う必要があります。申告書が届かない人はお問い合わせください。

問 国保年金課  
☎(082)420・0933

### 認知症カフェ

認知症の人や、その家族、支援者が集い、日頃の悩み、聞いてもらいたいことなどを自由に語り合う場です。

**Otto smile Cafe** えっとすまいる かふえ  
☎(082)432・2521

①13時～14時  
②14時15分～15時15分  
場 宗近病院敷地内サロン デュ青空（西条町御菌宇

### フレイル測定会

「疲れやすくなった」「歩く速度が遅くなった」と感じる人はぜひご参加ください。

椅子から立ち上がって座るだけで簡単に筋肉の質や筋肉量が測定できます。

☎(082)420・0936  
場 市役所本庁2階市民協働スペース

※11時30分まで受付  
※運動機能測定・体組成測定、理学療法士、栄養士、保健師による測定結果に対する解説・アドバイスを着脱しやすい靴下でお越しください。

※心臓ペースメーカーを使用している人は測定ができません。  
※元気輝きポイント付与対象

問 医療保健課  
☎(082)420・0936

### 健診結果相談会

「健康に過ごす」ために

は、健診結果を正しく理解し、自分のために活用することが大切です。

「健診は受けただけ、結果の見方がわからない」そんな時は、保健師、管理栄養士に気軽に相談してみてください。

※定員に達している場合は、他の時間帯・会場への変更をお願いすることがあります。

問 医療保健課  
☎(082)420・0936

### 移動献血車が来ます

①2月5日(土) 10時～12時30分

場 市役所北館会議室201

### 広国市民大学 フレイル予防コース

広島国際大学講師による市民公開講座です。

※元気輝きポイント付与対象

☎(082)422・2416  
場 広島国際大学

定 30人（先着順）  
問 医療保健課

縮 2月10日(木) 10時30分～12時  
縮 2月18日(金) 10時30分～12時

講 師 / 松浦 晃宏さん（広島国際大学講師）

☎(082)420・0936  
FAX (082)422・2416

会 福祉協議会企画福祉課  
☎(082)422・4075

保 育士の就職・復職支援  
保育士復職支援コーディネーターによる公立・私立保育施設への就職相談や復職支援を行っています。

対 保育士資格を持ついるが現在保育士として働いていない人(潜在保育士)または保育施設で働いてみたい人など

問 保育課  
☎(082)420・0934

### 聴覚障害者生活訓練事業・なるほど講座

聴覚障害や言語機能障害によって、コミュニケーションが難しい人のために、社会生活に必要な知識を提供し、意見、情報などを交換する講座を開催します。

今回は、健康運動教室「バランスボールを使って楽しく健康になっていきましょう」です。身体の調子だけ

でなく心の調子も整えます。  
※手話通訳・要約筆記あり  
☎(082)434・8224  
場 総合福祉センター3階大ホール

定 30人（先着順、当日参加可。ただし、バランスボールを用意できないことがあります）

問 東広島ろうあ協会  
☎(082)434・8224  
FAX (082)434・8224  
mail: hhdnaruhodo2021@gmail.com

### 手話言語条例等の説明会

障害者コミュニケーション条例と手話言語条例について理解を深めましょう。  
※申込不要

☎(082)420・0180  
FAX (082)420・0181

場 東広島芸術文化ホールくらサロンホール  
問 障害福祉課  
☎(082)420・0180  
FAX (082)420・0181

### グループミーティング

対 グループミーティング、スマホなどをやめられない人の家族

定 15人（要予約）  
申 電話またはファックス  
☎(082)420・0936  
FAX (082)422・2416

問 医療保健課  
☎(082)420・0936  
FAX (082)422・2416

### ギャンブル、アルコールなどやめられない人の家族勉強会「カモミール」

対応者が適切な関わり方をすれば、依存症問題に対して有効な手立てが取れるようになります。家族だけで悩まずに、つらい気持ちや苦しみを分かち合い、依存症への対応方法を、みんなと一緒に考えませんか

☎(082)420・0936  
FAX (082)422・2416  
場 市役所北館会議室201

来店でできない方、サイズ見本と一緒に送らせてください!!

毛皮コートお直し対応可能! 革ジャンお直し対応可能!  
〒720-0065 福山市東桜町1-1 アイネスフクヤマ2F (JR福山駅前 元繊維ビル跡) ☎084-928-6722  
ウエディングドレス対応可能! 本格洋服直しキャラ

墓地を造るには許可が必要

墓地を新たに造るときは、個人、宗教法人の別にかかわらず、事前に市の許可を受ける必要があります。墓地を新たに造る計画がある場合は、事前にご相談ください。また、許可を受けた墓地の内容の変更がある場合は、変更の許可を受けてください。

墓地経営者から墓地永代使用権を購入する際は、許可を受けた墓地であることを確認して購入するようにしましょう。

環境先進都市推進課

☎(082)420・0928

井戸水の水質検査を!

新しく井戸を掘った場合使用前に必ず水質検査を行い、水質に問題ないことを確認してください。

井戸の維持管理

井戸の周辺を清潔にして、

簡易専用水道の管理

ビルやマンションなどで上水道(自己水源を除く)から供給される水を受水槽で受けている給水施設のうち、有効容量が10立方メートルを超えるものを簡易専用水道といい、水道法により設置者が適切に管理することが義務付けられています。

適切な管理とは  
・年に1回以上水槽清掃をする。

・水槽の状態やマンホールの施設など施設の点検を行い、不備があれば改善する。

・水の色、味、においなどに注意し、異常があれば必要な水質検査を受ける。供給している水が人の健康を害するおそれのあるときは直ちに給水を停止し、その旨を利用者に知らせる。

定期検査の受検

簡易専用水道は年1回、厚生労働大臣の登録を受けた検査機関に依頼して、必

水が汚染されないようにするとともに、色、濁り、臭気、味に異常がないか毎日確認してください。

また、1年に1回は、次の項目について水質検査機に依頼し、検査を実施してください。

検査項目/①一般細菌②大腸菌群③亜硝酸態窒素④硝酸態窒素および亜硝酸態窒素⑤塩化物イオン⑥有機物⑦pH値⑧味⑨臭気⑩色度⑪濁度

環境先進都市推進課

☎(082)420・0928

広報紙「広報東広島」  
広告募集中  
・1枠 4万円  
割引もあります。  
発行部数 約95,300部  
☎(082)420-0919



受検してください。

環境先進都市推進課

☎(082)420・0928

受水槽等を清掃するときに水道を使用するときは

マンションなどの受水槽を清掃するために水道を使用する場合は、水道料金などがかかります。

清掃前に受水槽等清掃用臨時給水申込書を提出してください。

※電子申請でも申請可。

※建物全体に係る水道料金を一括でお支払いされている場合を除きます。



問 水道局業務課

☎(082)423・6333

咬傷事故を起こさないために

普段はおとなしい犬でも初対面の人に対しては攻撃的になることがあります。犬の飼い主はかみつき事

保健行事日程 ☆保健行事は市内どこの会場でも参加できます。

成人保健	行事	日時	場所	備考
長寿! 体づくり教室 ※元気輝きポイント付与対象	2月15日(火)	10:00~11:30 ※測定があるので、開始15分前までに お越しください。	豊栄生涯学習センター	☑介護予防を目的に室内でできる筋トレ・ストレッチが中心の講習会 ☑運動を制限されていない人 ☑タオル・飲み物・マスク着用 定員12人 ※要予約(2/1(火)~受付) 豊栄支所地域振興課
みんなの体操教室 ※元気輝きポイント付与対象	2月28日(月)	10:00~11:30 ※測定があるので、開始15分前までに お越しください。	河内保健福祉センター	☑乳幼児とその保護者、地域の人が同室で過ごしながらか体操を行います。肩こりや姿勢の改善、介護予防などを目的に室内でできる筋トレ・ストレッチが中心です。 ※お子さんが楽しく声を上げたり、走り回っている中での教室であることをご了承ください。保護者はお子さんの安全管理をお願いします。 ☑運動を制限されていない人 ☑タオル・飲み物・マスク着用 定員12人 ※要予約(2/14(月)~受付) 河内支所地域振興課

☎ 豊栄支所: (082)432-2563 ☎ (082)432-2328 河内支所: (082)437-1109 ☎ (082)437-0229

SMILE しょうがいしん 障害者 スマイルボード

ピア・カウンセリング

問 子育て・障害総合支援センターはあとふる  
☎(082)493-6073 FAX(082)424-3841  
E-mail: h936071@city.higashihiroshima.hiroshima.jp

〈ピア〉とは仲間という意味です。現在、視覚・聴覚・内部・肢体に障害のあるピア・カウンセラーがいます。

●ピア・サロン ※要申し込み

障害のある仲間やピア・カウンセラーと近況報告・悩み・情報交換

などみんなで話をしましょう。

☎2月19日(土) 14:00~16:00 場 スポーツ交流センターおりづる  
☑市内在住で18歳以上の障害のある人

●ピア相談

障害のある人の地域生活を支援するため、相談者と同じ視点でピア相談に応じます。

相談方法/電話相談、自宅への訪問、来所など、ご都合の良い方法で相談をお受けします(要予約)。



問 廃棄物対策課  
☎(082)420・0926

故の予防対策をしましょう。

○散歩のときは

犬を制御できる人が行いましょう。

首輪やリードは定期的に取り替え、長すぎず伸縮性のないものを選びましょう。

○家の中では

玄関や道路沿いなど普段人が通る場所にはつながらないようにしましょう。

家の扉は必ず閉め、犬を飼育している旨を掲示しましょう

○事故が起きたときは

飼い犬が人をかんでしまった場合は、狂犬病予防法に基づき、すみやかに県動物愛護センターに連絡してください。

問 環境先進都市推進課

☎(082)420・0928

県動物愛護センター  
☎(0848)86・6511

生ごみ水切りグッズを無償配布中

生ごみは、燃やせるごみの約50%を占めており、そ

の70%~80%は水分と言われています。

水分をたっぷり含んだ生ごみは重く燃えにくいいため、ごみ収集にも焼却にも余分な負担がかかり、より多くの二酸化炭素が排出されてしまいます。

生ごみの水切り促進のため、生ごみの水切りに使用できる便利なグッズを、市役所、各支所・出張所で、無償配布しています。

※無くなり次第終了

水切りダイエット(写真右)

／1家庭につき1つ  
紙製水切りごみ袋20枚入り(写真左)／1家庭につき2セットまで



広告 出張見積査定無料  
ピアノ買わせてください!  
販売もしています  
なやか楽器 呉市中通4-9-7  
ピアノ工房 呉市本町13-18  
☎0120-60-3838



都合により日程を変更することがありますので、お問い合わせください。

# 相談室

名称	日・曜日	時間	相談会場	相談員・申込方法など	問い合わせ
家庭児童相談 DV相談	月～金曜日 ※祝日を除く	8:30～17:15	こども家庭課	☎家庭相談員兼母子・父子自立支援員・女性相談員	こども家庭課 ☎(082)420-0407
	上記以外		—	—	市役所直室 ☎(082)422-2111
家庭児童相談	水曜日 ※祝日を除く	10:00～17:00	子育て・障害総合支援センターはあとふる(市民文化センター)	☎家庭相談員兼母子・父子自立支援員	はあとふる ☎(082)493-6073
障害者・障害児相談	月～土曜日 ※祝日を除く	8:30～17:15	☎相談支援コーディネーター	—	はあとふる ☎(082)493-6073
障害者虐待相談	月～金曜日 ※祝日を除く	8:30～17:15	子育て・障害総合支援センターはあとふる(市民文化センター)	☎相談支援コーディネーター	はあとふる ☎(082)493-6073
			障害福祉課	☎障害福祉課職員	障害福祉課 ☎(082)420-0180
	上記以外(障害者虐待通報のみ)	—	—	—	市役所直室 ☎(082)422-2111
広島地域若者サポートステーション「若者交流館」	2月2日、9日、16日 (いずれも水曜日)	13:00～17:00	市民文化センター研修室1	就職したいけれど、あと一歩が踏み出せない人、職場での人間関係が苦手で辞めてしまった人などの相談を受け付けます。 ☎自己理解、自己表現、コミュニケーション演習、応募書類作成や面接練習など ☎15歳から概ね49歳までの人(保護者からの相談も受け付けます) ☎要予約	広島地域若者サポートステーション「若者交流館」 ☎(082)511-2029
働く女性の相談室	19日(土)	13:30～14:30	市民文化センター2階研修室3(サンスクエア東広島)	☎仕事上の悩み(セクハラ、パワハラ、家庭との両立)や、働きたい女性の相談 ☎12日(土) ☎電話、窓口	エスポワール/男女共同参画推進室 ☎☎(082)424-3833
		14:30～15:30	—	—	—
ボランティア相談窓口	水・土曜日 ※祝日を除く	13:00～16:00	市民文化センターボランティア活動支援センター	☎ボランティアコーディネーター	ボランティア活動支援センター ☎(082)424-9590
			火・木曜日 ※祝日を除く	13:00～16:00	生涯学習課
不登校サポート「親の会」	第3水曜日 ※祝日を除く	13:30～15:00	西条フレンドスペース(市民文化センター)	☎電話	西条フレンドスペース ☎(082)421-8494
児童青少年総合相談	水・木・土・日曜日 ※祝日を除く	10:30～12:00 13:00～17:00	☎教育相談員	—	—
			☎臨床心理士 ☎電話または窓口 開館日の10:30～17:00	児童青少年センター内児童青少年総合相談室(市民文化センター)	児童青少年総合相談室 ☎(082)422-3749
			☎児童厚生員	—	—
精神科医による精神保健相談	10日(木)	13:30～15:00	広島県西部東保健所2階保健相談室	☎精神科医 ☎個別相談 ☎電話	県西部東保健所保健課 ☎(082)422-6911(代)

## 市政への要望(文書・メール・ファックス・電話など)

①タイトル②要望事項③住所・名前・ファックス番号を記入の上、あなたの声をお寄せください。(市民生活課)

✉ hgh200922@city.higashihiroshima.lg.jp  
☎ (082) 426-3124 ☎ (082) 420-0922

Free of Charge 外国人相談窓口・Information and Consultations・Salão de Comunicação・外国人相談窓口・Dịch vụ tư vấn

言語	曜日	時間	場所	問い合わせ
Daily Life Consultations Consultas Diversas 生活相談 生活相談	English 英語	Mondays, Tuesdays, Wednesdays, Thursdays【月、火、水、木】 Saturdays【土】 Fridays, Sundays【金、日】	市民文化センター コミュニケーションコーナー	Communication Corner Salão de comunicação コミュニケーションコーナー ☎(082)423-1922
	Português ポルトガル語	Quartas, Quintas, Sábados【水、木、土】		
	中文 中国語	星期二、五、日【火、金、日】 星期四、六【木、土】		
	Tiếng Việt ベトナム語	Chủ Nhật【日】		
	日	時		
Legal Consultations Consulta Jurídica 法律相談 法律相談	2月12日(土) ①13:00～②14:00～ ③15:00～	弁護士が法律相談に応じます。英語・ポルトガル語・中国語の通訳あり。 <b>1週間前までに予約が必要。</b> 相談時間は約40分。	市民文化センター 研修室	☎(082)424-3811 ☎ http://hhface.org/corner/jp.html

名称	日・曜日	時間	相談会場	相談員・申込方法など	問い合わせ
相続・遺言に関する相談	20日(日)	10:00～16:00 ☎電話相談 (082)511-7196 ※面談相談は予約必要	広島司法書士会総合相談センター (広島市中区上八丁堀6-69広島司法書士会館1階)	☎司法書士 ☎相続・遺言に関する相談会 ☎電話 ☎要予約	広島司法書士会 ☎(082)221-5345
法律相談	3日・10日・17日、 24日、3月3日 (いずれも木曜日)	13:00～16:00 ※相談時間は30分以内	市民生活課	☎弁護士 ☎12人/日(抽選) ☎当日受付(8:30～9:00)に電話またはファックス、窓口 ※相談は原則年度内1回限り	市民生活課 ☎(082)420-0922 ☎(082)426-3124 ※ファックスで申し込む場合、必ず電話番号やファックス番号を明記してください。
登記・法律相談(相続・成年後見など)	9日・16日(水)	10:00～12:00 ※相談時間は30分以内	市民生活課	☎司法書士 ☎8人/日(先着順) ☎当日受付(8:30～9:30)に電話またはファックス、窓口	市民生活課 ☎(082)420-0922 ☎(082)426-3124 ※ファックスで申し込む場合、必ず電話番号やファックス番号を明記してください。
消費生活相談	月～金曜日 ※祝日を除く	9:00～12:00 13:00～17:00	消費生活センター(市役所北館1階窓口)	☎消費者と事業者間の契約トラブルに関する相談 ☎消費生活相談員	消費生活センター ☎(082)421-7189
お昼の消費生活相談	月～金曜日 ※祝日を除く	11:00～13:00	—	☎消費生活センター受付時間外の相談窓口です。 ☎国民生活センター職員など	国民生活センター ☎(03)3446-0999 消費者ホットライン ☎188
休日の消費生活相談	土日祝日	10:00～16:00	—	—	国民生活センター ☎(03)3446-0999 消費者ホットライン ☎188
心配ごと相談・行政相談	西条会場 1日(火)	13:00～16:00	市役所本館2階201会議室	(心配ごと相談) ☎心配ごと相談員 (民生委員・児童委員)  (行政相談) ☎国の行政に関する要望や相談 ☎行政相談委員	(心配ごと相談) 東広島市民生委員 児童委員協議会 ☎(082)420-0932  (行政相談) 中国四国管区 行政評価局 ☎(082)228-6173
	八本松会場 9日(水)	13:00～16:00	八本松地域センター		
	志和会場 17日(木)	13:00～16:00	志和出張所		
	高屋会場 28日(金)	13:00～16:00	高屋西地域センター		
	黒瀬会場 7日(月)	9:00～12:00	黒瀬支所南庁舎5階第3会議室		
	福富会場 9日(水)	13:00～16:00	福富保健福祉センター		
	豊栄会場 15日(火)	13:00～16:00	豊栄保健福祉センター		
	河内会場 24日(木)	13:00～16:00	河内保健福祉センター		
安芸津会場 18日(金)	13:00～16:00	安芸津文化福祉センター			
自殺予防相談	年中無休	24時間	—	—	広島いのちの電話 ☎(082)221-4343 よりそいホットライン ☎(0120)279-338
【特設】人権相談	西条会場 1日、8日、15日、 3月1日 ※いずれも火曜日 13:00～16:00	—	広島法務局東広島支局	☎人権擁護委員	東広島市竹原人権擁護委員協議会 ☎(082)423-7752
	黒瀬会場 7日(月)、3月7日(月) 9:00～12:00	—	黒瀬支所南庁舎5階第3会議室		
	豊栄会場 15日(火) 13:00～16:00	—	豊栄保健福祉センター		
	河内会場 15日(木) 9:00～12:00	—	河内保健福祉センター		
	安芸津会場 18日(金) 13:00～16:00	—	安芸津文化福祉センター		
【常設】人権相談	月～金曜日 (祝日を除く)	8:30～17:15	広島法務局東広島支局	☎法務局職員、人権擁護委員	広島法務局東広島支局 ☎(082)423-7707
不動産売買・賃貸借に関する相談	22日(火)	10:00～12:00 13:00～16:00 ※相談時間は1時間以内	市民生活課	☎弁護士・宅地建物取引士 ☎5人/日(先着順) ☎電話、ファックス、窓口(21日(月)正午まで)	広島県宅地建物取引業協会安芸賀茂支部 ☎(082)822-7096 ☎市民生活課 ☎(082)420-0922 ☎(082)426-3124
ひがし広島法律相談センター	毎週水曜日 (変更になることがある)	13:00～16:00	市民文化センター研修室3(サンスクエア東広島2階)	☎広島弁護士会 ☎電話(休業日を除く9:30～16:00) ☎有料	ひがし広島法律相談センター ☎(082)421-0021
公正証書による遺言・契約書等の作成	月～金曜日 ※祝日を除く	8:30～12:00 13:00～17:15	東広島公証役場(サンスクエア東広島4階)	☎公証人 ☎電話	東広島公証役場 ☎(082)422-3733
県民相談	月～金曜日 ※祝日を除く	9:00～17:00	広島県生活センター(県庁農林庁舎1階)	☎離婚、相続、近隣トラブル、交通事故などに関する相談 ☎県民相談員	県民相談窓口 ☎(082)223-8811

**教えて** 消費生活

市内で発生した類似事例を紹介いたします。

一方的に送りつけられた商品の代金は支払い不要！

(事例1)母親に、何度もしつこく海産物購入の勧誘電話があり、断っていたが、最近電話を取らなくなったが、昨日その事業者からの商品配達のお知らせが入っていた。受け取り拒否をしてよいのか。

【事例2】注文していない健康食品が届いており、定期購入と書いてある紙と払込用紙が同封されていた。どうしたらよいのか。

特定商取引法が改正され、注文や契約をしていないにもかかわらず、一方的に送りつけられた商品は、直ちに処分することができるようになりました。商品を開封・処分しても支払いは不要です。贈答品などの可能性もあるため、家族などに心当たりがないか確認しましょう。また、注文したことを忘れていないか思い返してみましよう。お金を支払ってしまっても取り戻せる場合があるので、東広島市消費生活センターにご相談ください。

消費生活センター  
☎(082)421-7189

夜間や休日に、医療機関を受診すべきか迷ったら…

**#7119** 救急相談センター広島広域都市圏

24時間 365日対応 相談無料

▼つながらない場合は (082)246-2000  
▼緊急時は、ためらわず119番へ

緊急性認めず 自宅安静で様子を見る (必要により、かかりつけ医へ)

緊急性低 医療機関を案内

緊急性高 すぐに119番へ転送

子ども向け相談ダイヤルなど 相談無料

病気の相談 **#8000** 広島県小児救急電話相談 つながらない時は (082)505-1399

子育て相談 **(082)426-5113**

医療機関を受診する目安など

経験豊富な看護師がアドバイス 毎日19:00～翌8:00

すくすくサポート子育てほっとライン 平日8:30～17:15

夜間 休日 2月 初期救急当番医

◆受診する前に、医療機関などへ電話連絡してください。  
◆急きょ変更になる場合があります。

医療保健課 (平日昼間) ☎(082)420-0936

市役所 (夜間・土日祝) ☎(082)422-2111

日	診療科目	医療機関名	受付時間	電話番号	地域
1 火	内	本永病院	18:00～翌朝8:30	(082)423-2666	西条岡町
	小	こまざわ小児科	18:00～22:00	(082)493-6566	西条町寺家
	整	数佐整形外科医院	18:00～翌朝8:30	(082)428-8321	八本松東7丁目
2 水	内	東広島記念病院	18:00～22:00	(082)423-6661	西条町吉行
	内	八本松病院	18:00～翌朝8:30	(082)420-1230	八本松東3丁目
	小	門川内科医院	18:00～22:00	(082)434-6010	高屋町小谷
3 木	内	井野口病院	18:00～翌朝8:30	(082)422-3711	西条土与丸6丁目
	小	高橋ホームクリニック	18:00～22:00	(082)428-0147	八本松飯田6丁目
	内	休日診療所	19:00～21:30	(082)422-5400	西条町土与丸
4 金	内	本永病院	18:00～翌朝8:30	(082)423-2666	西条岡町
	小	かとう小児科アレルギー科	18:00～22:00	(082)421-5522	西条土与丸5丁目
	内	休日診療所 (歯科は午後1時まで)	9:00～20:00	(082)422-5400	西条町土与丸
5 土	内	井野口病院	18:00～翌朝8:30	(082)422-3711	西条土与丸6丁目
	小	三木医院	18:00～22:00	(082)433-2501	志和町別府
	内	そね内科クリニック	18:00～22:00	(082)426-6855	西条町御園宇
6 日	内	八本松病院	18:00～翌朝8:30	(082)420-1230	八本松東3丁目
	小	佐々木医院	18:00～22:00	(082)429-0255	八本松町原
	内	休日診療所	19:30～21:30	(082)422-5400	西条町土与丸
7 月	内	井野口病院	18:00～翌朝8:30	(082)422-3711	西条土与丸6丁目
	小	虹の子どもクリニック	18:00～22:00	(082)426-6600	西条町寺家
	内	福富内外科医院	9:00～16:00	(082)430-1101	福富町久芳
8 火	内	休日診療所 (歯科は午後1時まで)	9:00～20:00	(082)422-5400	西条町土与丸
	小	広島県立障害者リハビリテーションセンター	9:00～17:00	(082)425-1455	西条町田口
	内	西条中央病院	18:00～翌朝8:30	(082)423-3050	西条昭和町
9 水	小	こどもクリニック八本松	18:00～22:00	(082)428-1150	八本松南2丁目
	内	本永病院	8:30～翌朝8:30	(082)423-2666	西条岡町
	小	休日診療所 (歯科は午後1時まで)	9:00～20:00	(082)422-5400	西条町土与丸
10 木	内	なんぶ内科医院	18:00～22:00	(082)434-7822	高屋町小谷
	小	かわはらこどもクリニック	18:00～22:00	(082)493-8882	西条中央7丁目
	内	東広島記念病院	18:00～22:00	(082)423-6661	西条町吉行
11 金	内	井野口病院	18:00～翌朝8:30	(082)422-3711	西条土与丸6丁目
	小	こまざわ小児科	18:00～22:00	(082)493-6566	西条町寺家
	内	なかた内科医院	18:00～22:00	(082)497-3077	八本松南5丁目
12 土	小	休日診療所	19:00～21:30	(082)422-5400	西条町土与丸
	内	くぼにし小児科・内科クリニック	18:00～22:00	(082)420-2222	西条町大沢
	内	本永病院	18:00～翌朝8:30	(082)423-2666	西条岡町
13 日	内	マイクリニック	18:00～22:00	(082)497-3232	八本松東3丁目
	小	休日診療所	19:00～21:30	(082)422-5400	西条町土与丸
	整	土肥整形外科病院	18:00～翌朝8:30	(082)422-2156	西条町西条東

診療科目の見方 小：小児科、内：内科、外：外科、整：整形外科、歯：歯科

## コロナ禍でも必要な受診を

過度な受診控えは健康リスクを高めます。まずは、かかりつけ医に相談しましょう。

～救急医療の適正利用をお願いしています～

**平日の診療時間内に、早めに、かかりつけ医を受診してください。**

広島県内救急医療検索

●広島県内の救急医療機関を、さまざまな条件で検索できます。

関連情報

●広島市立舟入市民病院 ☎(082)232-6195  
年中無休24時間体制の小児科診療を行っています。

●精神科救急情報センター ☎(082)892-3600  
精神科救急はこちらへお問い合わせください

＜東広島医療センター(西条町寺家) ☎(082)423-2499＞  
東広島医療センターは、緊急手術や入院を要するようなケガや急病などの重症患者に対応しますので、受診する前に電話連絡をしてください。紹介状なしで受診した場合や、時間外・休日に受診した場合、「選定療養費」(5,500円)が別に必要となることがあります。ただし、重症患者については、「選定療養費」は不要です。

日	診療科目	医療機関名	受付時間	電話番号	地域
19 土	内	井野口病院	18:00～翌朝8:30	(082)422-3711	西条土与丸6丁目
	小	まさだクリニック	18:00～22:00	(082)491-1751	高屋町中島
	内	東広島記念病院	8:30～18:00	(082)423-6661	西条町吉行
20 日	小	休日診療所 (歯科は午後1時まで)	9:00～20:00	(082)422-5400	西条町土与丸
	外	西条中央病院	8:30～18:00	(082)423-3050	西条昭和町
	内	木阪病院	18:00～翌朝8:30	(082)421-0800	西条町土与丸
21 月	小	休日診療所	19:30～21:30	(082)422-5400	西条町土与丸
	整	広島県立障害者リハビリテーションセンター	18:00～22:00	(082)425-1455	西条町田口
	内	八本松病院	18:00～翌朝8:30	(082)420-1230	八本松東3丁目
22 火	内	のだ医院	18:00～22:00	(082)422-3323	西条中央3丁目
	小	休日診療所	19:00～21:30	(082)422-5400	西条町土与丸
	内	休日診療所 (歯科は午後1時まで)	9:00～20:00	(082)422-5400	西条町土与丸
23 水	小	下山記念クリニック	18:00～22:00	(082)424-1121	西条町寺家
	小	虹の子どもクリニック	18:00～22:00	(082)426-6600	西条町寺家
	内	本永病院	18:00～翌朝8:30	(082)423-2666	西条岡町
24 木	小	新開医院	18:00～22:00	(0823)82-2074	黒瀬町兼沢
	整	土肥整形外科病院	18:00～翌朝8:30	(082)422-2156	西条町西条東
	内	西条中央病院	18:00～翌朝8:30	(082)423-3050	西条昭和町
25 金	小	こどもクリニック八本松	18:00～22:00	(082)428-1150	八本松南2丁目
	内	井野口病院	8:30～翌朝8:30	(082)422-3711	西条土与丸6丁目
	小	休日診療所 (歯科は午後1時まで)	9:00～20:00	(082)422-5400	西条町土与丸
26 土	内	東広島記念病院	18:00～22:00	(082)423-6661	西条町吉行
	小	かわはらこどもクリニック	18:00～22:00	(082)493-8882	西条中央7丁目
	内	馬場病院	18:00～翌朝8:00	(0846)45-0055	安芸津町三津
27 日	小	休日診療所 (歯科は午後1時まで)	9:00～20:00	(082)422-5400	西条町土与丸
	内	東広島記念病院	18:00～22:00	(082)423-6661	西条町吉行
	小	休日診療所	19:00～21:30	(082)422-5400	西条町土与丸
28 月	小	馬場病院	18:00～翌朝8:00	(0846)45-0055	安芸津町三津
	内	東広島記念病院	18:00～22:00	(082)423-6661	西条町吉行
	小	休日診療所	19:00～21:30	(082)422-5400	西条町土与丸

安芸津地区にお住まいの方の救急当番医

上記・左記医療機関も利用可能です

一次救急【内科・小児科】 竹原市休日診療所 (竹原市保健センター内) 9:00～12:00 13:00～16:00 ☎(0846)22-7157  
【外科】 安田病院 9:00～18:00(2月11日金・13日日・27日日) / 馬場病院 9:00～18:00(2月6日日・20日日・23日水)

二次救急 (緊急手術や入院を要するようなけがや急病等に対応) 次の表のとおりです。

平日	月	内	外	県立安芸津病院	18:00～翌朝8:00	(0846)45-0055	安芸津町三津
平日	火	内	外	安田病院	18:00～翌朝8:00	(0846)22-6121	竹原市下野町
	水	内	外	馬場病院		(0846)22-2071	竹原市下野町
	木	内	外	県立安芸津病院		(0846)45-0055	安芸津町三津
	金	内	外	馬場病院		(0846)22-2071	竹原市下野町
	土	内	外	安田病院		(0846)22-6121	竹原市下野町
休日	6 日	内	外	馬場病院	8:00～翌朝8:00	(0846)22-2071	竹原市下野町
	11 金	内	外	県立安芸津病院		(0846)45-0055	安芸津町三津
	13 日	内	外	安田病院		(0846)22-6121	竹原市下野町
	20 日	内	外	馬場病院		(0846)22-2071	竹原市下野町
	23 水	内	外	県立安芸津病院		(0846)45-0055	安芸津町三津
27 日	内	外	安田病院	(0846)22-6121	竹原市下野町		