

ひと・まち・ゆめをつなぐ 広報東広島

Apr. 2022

HIGASHIHIROSHIMA  
「**ひがしひろしま**」

**4**  
No.576

「やさしい未来都市 東広島」  
の実現に向けて

令和4年度一般会計予算

## CONTENTS

- 2 特集 「やさしい未来都市東広島」  
の実現に向けて
- 6 TOPICS  
4月1日から市役所の組織が変わります／4月から水道料金が変わります／市民ポータルサイトをご利用ください／国民健康保険（国保）こんなときは届出を など
- 11 子育て応援隊  
子育て世帯への臨時特別給付金／令和4年度児童館新規・更新利用登録 など
- 14 HIGASHIHIROSHIMA event  
東広島探訪講座／令和3年度成人を祝う会／美術館特別展「グランマ・モーゼス展―素敵な100年人生」／広島の酒の父 三浦仙三郎の酒造り～醸造試験所報告書第二十七号を読む～ など
- 20 東広島生活情報局  
園芸技術員／非課税世帯などへの臨時特別給付金／ビストロパパ市役所店4月5日(火)オープン／キャッシュレス決済30%還元キャンペーン／道の駅 湖畔の里福富交流館のリニューアル／新型コロナワクチンの接種／高齢者肺炎球菌予防接種の費用助成 など
- 28 相談室
- 30 夜間休日救急当番医
- 32 こどもたちの思いがつくる  
新しい学校

日…日時・期間 場…場所 内…内容  
 対…対象者 定…定員 相…相談員  
 料…料金・費用 持…持参物  
 締…締め切り 申…申込方法・申込先  
 問…問い合わせ先 ☎…電話番号  
 FAX…FAX番号 ✉…Eメール  
 URL…インターネットアドレス

※料金の記載のないものは無料  
 ※申込方法の記載のないものは申込不要  
 ※本紙に掲載した記事の最新情報は市ホームページをご覧ください。

# 東広島「未来都市」

## 「やさしい



東広島市長  
高垣 廣徳

### 暮らしづくり

## 83億8,004万円

自然と利便性が共存する魅力的な暮らしのあるまち

#### 主な事業

- 市民協働のまちづくり **13億9,271万円**
- 循環型社会の構築 **13億6,088万円**
- 持続的な生活インフラの整備 **41億4,904万円**
- 生活交通の充実 **7,116万円**



広島中央エコパーク

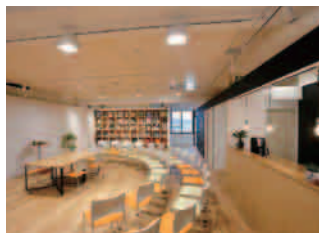
### 仕事づくり

## 55億2,311万円

知的資源と産業力で多様な仕事が生まれるまち

#### 主な事業

- 産業イノベーションの創出 **7,660万円**
- 農林水産業の活性化 **3億7,463万円**
- 中小企業者の活性化 **2億2,832万円**
- 新しい時代に対応した観光 **1億9,288万円**



東広島イノベーションラボ ミライノ+

## 予算 億 万円

## まちづくり

# の実現に向けて

「やさしい未来都市 東広島」には、次のような想いを込めています。

大学や研究機関、高い技術を持つ企業、国際色豊かで多様な人材など、国際学術研究都市として、未来を見据えたイノベーションが次々と生まれるまちであり続けたい。

また、海や山、田園風景が織りなす自然、先人たちが築いた歴史や日本酒をはじめとする伝統や文化を活かし、子どもや若者、高齢者や障害者、妊産婦や外国人など、全ての人のにとって、住みやすく、働きやすく、訪れやすいまちをつくらせていきたい。

令和4年度は未来の東広島市をより住みやすく、魅力的なまちにいくために、「未来に挑戦する自然豊かな国際学術研究都市」に住みたい、働きたい、学びたいまち、東広島を「将来の都市像とし、「仕事づくり」「暮らしづくり」「人づくり」「活力づくり」「安心づくり」の5つを柱に具体的な施策に取り組み、やさしい未来都市の実現に向けて、本格始動していきます。



皆さんの声をお聞かせください

## 安心づくり

88億8,377万円

自助・互助・共助・公助  
によって安心した  
生活を送れるまち

### 主な事業

災害対応力及び消防力の強化

39億6,706万円

地域共生社会の形成

6億5,111万円

子育て支援の更なる充実

33億6,245万円

生涯現役社会の実現

6億5,706万円



介護予防に取り組む通いの場(百歳体操)

## 活力づくり

16億7,949万円

学術研究機能や多様な  
人材の交流から新たな  
活力が湧き出すまち

### 主な事業

大学と自治体が  
共にまちづくりを進める  
Town & Gown構想の推進

1億4,404万円

大学連携・学生活躍

2,847万円

次世代環境都市の構築

6,841万円

未来を感じるプロジェクト挑戦

1億6,057万円

中心市街地活用における  
都市活力の創出

5,334万円

都市の成長を支える  
公共交通網の整備

10億1,126万円

## 人づくり

69億8,042万円

誰もが  
夢を持って成長し  
活躍できるまち

### 主な事業

学校教育の充実

44億5,544万円

幼児教育・保育の充実

2,142万円

「学びのキャンパス」づくり

13億4,006万円

歴史・文化の伝承

1億2,904万円



子どもの5つの力を育む保育環境づくり

令和4年度  
一般会計

951  
8,000

5つの「柱」

# 地域別計画の 着実な推進

～活力が湧き出す9つの地域～



## 黒瀬 地域

交通利便性や地域資源である大学の機能を  
活かした健康・福祉と交流のまち

- フレイル予防拠点の活用
- バス交通結節点の整備
- 上黒瀬地区の活動拠点の整備  
など



広島国際大学▶

## 福富 地域

自然と人が共生する  
新たなライフスタイルに出会える交流のまち

- 「道の駅湖畔の里福富」の  
管理運営
- 「生活価値創造のまち」の実現  
に向けた共創の仕組み構築
- 福富支所を中心とした脱炭素  
先行地域の形成  
など



道の駅 湖畔の里福富▶

## 西条 地域

新たなテクノロジーによる次代の創造と  
学術・研究・国際化を先導するまち

- Town&Gown構想の推進
- Hi-Biz等による中小企業の  
ハンズオン支援
- 東広島イノベーションラボミラ  
イノ+の活用  
など
- 広島大学フェニックス国際センター▶  
MIRAI CREA(ミライ クリエ)



## 豊栄 地域

豊かな自然の中でゆとりある暮らしが楽しめる  
体験・交流・定住のまち

- オオサンショウウオの宿の管理  
運営
- 有害獣処理加工施設の利用促進
- 「とよさか四季菜館」を核とし  
た地域農産品等の販路拡大  
など



オオサンショウウオ▶

## 八本松 地域

先端産業と田園風景の調和や都市との  
近接性を活かした良好な居住環境が整ったまち

- 八本松駅前土地区画整理事業等
- (仮称)八本松スマートICアクセ  
ス道路及び周辺道路の整備
- 川上小学校グラウンド造成工事  
など



八本松駅前土地区画整理事業▶

## 河内 地域

豊かな自然と空港や鉄道等の  
交通利便性を活かしたゆとりと活力のあるまち

- 小中一貫教育の推進
- 「こうち寄りん菜屋」を活用した  
地域農産品等の販路拡大
- 入野・河内地区水道連絡管の  
整備  
など



河内小中学校▶

## 志和 地域

田園環境との調和やインターチェンジ等の  
アクセス性・職住近接性を活かした仕事とともに  
新たな交流が生まれるまち

- 西志和地域センターの改修整備  
(調理室等)
- 小中一貫教育の推進
- 園芸センターにおける高度技術等を  
活用した農業情報の提供及び見える化  
など
- 西志和地域センターに改修予定の▶  
旧西志和小学校特別教室棟



## 安芸津 地域

瀬戸内海に臨む温暖な気候と豊かな自然環境を  
活かした共に支え合う共生のまち

- 浜の活力再生プランの推進
- 高潮対策
- 港湾施設、漁港施設及び海岸  
保全施設の点検及び維持管理  
など



安芸津港▶

## 高屋 地域

広域交通や様々な教育機関が整う  
豊かな田園と良好な居住環境を備えたまち

- 西高屋駅の機能強化
- 高屋西地域センター複合施設  
の用地取得及び設計
- 東広島学の開催  
など



西高屋駅の完成予想図▶

## 生活関連事業の加速化

# 179億8,410万円

平成30年7月豪雨災害からの復旧を最優先してきましたが、普通建設事業・維持補修へシフトしていきます。また、市民生活に密接に関わる公共施設、公共インフラの整備や適正管理を推進します。

まちがきれいになるのが楽しみです。



八本松中央自治会  
常光聡会長

- ① 普通建設事業・維持補修へのシフト
- ② 学校、保育施設の長寿命化などの施設整備
- ③ 地域センターなどの地域活動拠点の整備
- ④ 市民生活の利便性を高める施設、交通結節点の整備

## 新型コロナウイルス感染症への対応

# 14億30万円

ワクチンの接種体制を整え、新型コロナウイルス感染症から市民の暮らしを守るため、「コロナとの共生」の視点をもった感染防止対策や自宅療養者支援などのセーフティネットを講じます。

コロナ対策のおかげで、安心して学校に通わせることができます。



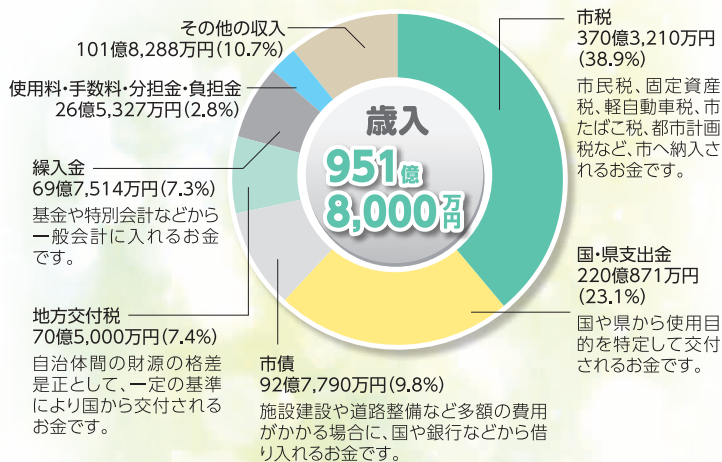
村山さんファミリー(西条)

- ① 新型コロナウイルスワクチン接種
- ② コロナ禍における教育・子育て支援と感染防止対策
- ③ 暮らしを守るセーフティネット
- ④ 中小企業等の事業活動支援
- ⑤ 機動力ある対策経費の確保

## 会計別予算額

区分	金額	対前年度増減率(%)	
一般会計	951億8,000万円	7.0	
特別会計	ひがしひろしま墓園管理事業	1,088万円	0.2
	特定地域生活排水処理事業	1,360万円	7.2
	八本松駅前土地区画整理事業	13億7,734万円	131.6
	国民健康保険	150億5,186万円	△ 0.3
	後期高齢者医療	23億5,169万円	4.7
公営企業会計	水道事業	72億3,027万円	14.7
	下水道事業	124億2,223万円	6.1
予算総額	1,468億937万円	5.9	

※表中の数字は、四捨五入による端数を調整していないため、内訳と計は必ずしも一致しません。



## 一般会計の歳入歳出

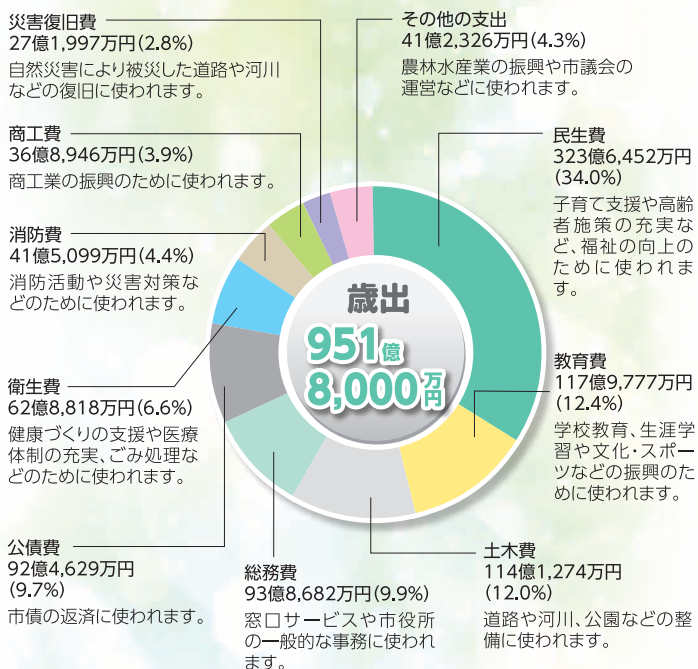
### 歳入

市税の新型コロナウイルス感染症による影響は総じて少なく、増を見込んでいます。

その他、地方交付税や、普通建設事業及び保育環境の整備に伴う国庫支出金の増を見込んでいます。

### 歳出

951億8,000万円で、過去最大の規模を計上しています。「第五次東広島市総合計画」の3年目にあたり、市民の幸福度の向上が図られた「やさしい未来都市東広島」の実現を目指した施策に取り組んでいきます。とりわけ福祉サービスの充実による民生費や生活関連事業の加速化による土木費などの増を見込んでいます。



※平成26年4月からの消費税引き上げによる地方消費税交付金増収分(社会保障分)24億3,313万円については、民生費及び保健衛生費に充当します。

## 4月1日から市役所の組織が変わります

問職員課 ☎(082)420-0909

**市** 民サービスの向上のため、より効率的な組織体制への移行を目指し、4月1日から、市役所の組織を次のように変更します。

### 主な変更の内容

- ブランド推進課を新設  
地域資源の、生産から流通・販売まで関係者が一体となったマーケット戦略やブランド戦略に取り組みます。
- 建設部維持課分室を改編  
災害復旧工事及び道路・橋梁・河川等の整備、維持管理などを含め、地域の一体的な振興を図る執行体制の構築と、管理監督機能の強化を図るため、各支所に産業建設課または産業建設係を設置します。
- 感染症対策室を設置  
新型コロナウイルス感染症などの対策を行う専任の室を設置します。
- 医療保健対策室を設置  
医療関係団体との連携を強化します。
- 市史編さん室を設置  
市史編さんに向けた本格的な資料調査を行います。

主な業務	所属名		電話
	3月まで	4月から	
農林水産物販路拡大に関する事、農産物直売施設等管理運営に関する事	農林水産課	ブランド推進課	☎(082)426-3093※1
日本酒振興に関する事、観光コンテンツに関する事	産業振興課観光振興室		
該当地域の農林水産振興に関する事、該当地域の商工業振興に関する事	(黒瀬支所) 地域振興課 (福富支所) 地域振興課 (豊栄支所) 地域振興課 (河内支所) 地域振興課 (安芸津支所) 地域振興課	(黒瀬支所) 産業建設課 (福富支所) 地域振興課産業建設係 (豊栄支所) 地域振興課産業建設係 (河内支所) 産業建設課 (安芸津支所) 産業建設課	(黒瀬) ☎(0823)82-0214※2 (福富) ☎(082)435-2211 (豊栄) ☎(082)432-2211 (河内) ☎(082)437-2901※2 (安芸津) ☎(0846)45-1623※2
該当地域の災害に関する事、該当地域の道路、橋梁の維持に関する事	維持課 黒瀬維持分室 福富維持分室 豊栄維持分室 河内維持分室 安芸津維持分室		
感染症予防・対策に関する事	医療保健課	医療保健課感染症対策室	☎(082)420-0936
医療対策、関係機関との調整に関する事	医療保健課	医療保健課医療保健対策室	☎(082)420-0936
市史編さんに関する事	文化課	文化課市史編さん室	☎(082)420-0977

※1…3月31日までつながりません ※2…3月31日まで各維持分室につながります

## 4月から水道料金が変わります

問上下水道料金納付相談センター ☎(082)423-6333

**よ**り広く利用者に反映させるため、超過料金は据え置き、基本料金のみを引き下げます。

※料金は下記のとおりです。  
料金体系は現行と同じ、基本料金と超過料金からなる「二部料金制」とします。  
改定内容／基本料金を約9%引き下げ

### 水道料金・下水道使用料等のスマホ決済を開始

3月1日(火)以降に発行した納入通知書は、スマートフォンアプリで読み取り、支払うことができます。

**対象アプリ**／J-coin請求書払い、auPAY(請求書支払い)、PAYPAY請求書払い、銀行PAY(ゆうちょPAY等)、楽天銀行コンビニ支払サービス、LINE Pay請求書支払い、PAYB

※領収書が必要な人は、納入通知書に記載しているコンビニエンスストアなど、金融機関や水道局(支所)の窓口で納入してください。  
**対**納入通知書で支払いをしている人

### 水道料金新旧比較表

(2カ月分、税込) (単位:円)

用途	基本水量	基本料金			超過料金(1㎡につき)	
		料金(現行)	料金(改定後)	改定額	超過水量	料金
家事用	20㎡まで	3,478	3,160	△318	20㎡を超え 40㎡まで	226
					40㎡を超えるもの	270
業務用	20㎡まで	3,478	3,160	△318	20㎡を超え 60㎡まで	294
					60㎡を超え 100㎡まで	339
工場用	100㎡まで	26,358	23,946	△2,412	100㎡を超えるもの	385
					100㎡を超え 200㎡まで	363
臨時用	20㎡まで	15,440	14,026	△1,414	200㎡を超えるもの	408
					20㎡を超えるもの	680

(改定なし)

## 市民ポータルサイトをご利用ください

問市民ポータルサイトについて

／DX推進監

☎(082) 420-0944

図書館利用カードのデジタル化について／中央図書館

☎(082) 422-9449

問DX推進監

※登録後、市公式LINEア  
カウントを友達に追加し、  
メニューからLINE連携  
させることで、LINEで  
もお知らせを受け取るこ  
とができます。



- ① 知りたい情報をお届け
  - ② 幼稚園・小中学校からのお  
知らせ
  - ③ ごみ収集日を通知
  - ④ 防災情報をお知らせ
  - ⑤ マイナンバーカードの受け  
取り予約
- ※市民ポータルサイトの登録  
方法は市ホームページをご  
確認ください。

**新** たな行政サービスの窓  
口として「市民ポータ  
ルサイト」の活用を進めてい  
ます。  
市民ポータルサイトは、ア  
ンケート機能などにより市民  
の皆さんとの双方方向のコミュ  
ニケーションの場として活用  
しているほか、次のサービス  
が利用できます。

### 図書館利用カードのデ ジタル化

資料貸出のセルフ化に併せ  
て、市民ポータルサイトで図  
書館利用カードをデジタル表  
示できるようにあります。  
提供開始日／4月2日(土)  
利用可能場所／市立図書館全  
館

#### 登録方法

- ① 市民ポータルサイトにログ  
イン
  - ② 市民ポータルサイトホーム  
画面から図書館を選択
  - ③ 図書館利用カードの登録
- ※図書館利用カードデジタル  
の登録は、市民ポータルサ  
イト登録名義人本人がお持  
ちの図書館利用カードのみ  
が対象となります。



イメージ図

問中央図書館

## 空き家対策補助金をご利用ください

問住宅課

☎(082) 420-0946



空き家を相続などで取得し、  
空き家の管理や今後の利活用  
について、お困りごとや質  
問がありましたら、ご相談く  
ださい。



また、住宅課は市空き家バ  
ンクを運営しています。



**空** き家の適正な管理促進  
と利活用による地域活  
性化を図るため、空き家の利  
活用・解体などに対して支援  
を行います。  
申請書（市ホームページか  
らダウンロード可）と必要  
書類を提出

事業名	対象者	補助対象経費	補助率（額）
空き家 リフォーム支援	空き家を自ら居住するため購入または 賃借する者	市空き家バンクなどへ登録済みの空き 家のリフォーム経費	補助率／補助対象経費の3分の1 限度額／50万円
空き家家財撤去 支援	空き家の所有者、空き家を購入又は賃 借する者	市空き家バンクなどへの登録済みの空 き家の家財撤去経費	補助経費の額または、延べ床面積に 応じた算定額による 限度額／100㎡未満10万円 100㎡以上15万円
空き家活用支援	事業実施者	空き家を地域活性化に資する拠点施設 などに改修する経費	補助率／補助対象経費の3分の2 限度額／300万円
老朽危険空家住宅 等解体・除却支援	空き家の所有者・法定相続人・所有者 から同意を得たもの	東広島市空家対策計画の不良度判定基 準100点以上の空き家の解体・除却な ど経費	補助率／補助経費の3分の1 限度額／50万円
空き家登記支援	空き家の所有者・空き家の購入予定者	市空き家バンクなどへ登録済みの空き 家であって、売買契約が内定している 空き家の相続登記等費用	補助率／補助対象経費の3分の1 限度額／10万円

## 国民健康保険（国保）こんなときは届出を

問国保年金課 ☎(082)420-0933

**下** 表の「こんなとき」に該当する場合は14日以内に国保年金課または各支所・出張所で手続きをしてください。

届出が遅れると、国民健康保険税をさかのぼって納めることになったり、職場の健康保険の保険料と二重に納めたりすることになります。

**持** 本人確認できるもの（運転免許証など）、世帯主のマイナンバーが分かるもの、委任状（別世帯の人が手続きする場合のみ）、下の表に記載のもの

※職場の健康保険に加入したとき、他の市区町村に転出するとき、または出国するときは、東広島市国民健康保険の脱退手続きが必要です。

### 職場の健康保険に加入したとき

郵送でも脱退手続きができます。次の書類を国保年金課へ郵送してください。

**郵送する書類**／国保の保険証（原本）、職場の健康保険証のコピー、世帯主の本人確認できるもの（運転免許証など）のコピー、世帯主のマイナンバーが分かるもののコピー、メモ書き（住所、名前、電話番号、国保

脱退する旨）

### 会社などを退職し国民健康保険に加入するとき

国保年金課または各支所・出張所で手続きしてください。

**持** 健康保険資格喪失（脱退）証明書（被扶養者がいた場合は被扶養者についても証明されているもの。前の勤務先の様式または市ホームページ掲載の「加入・脱退証明書」でも可）または離職票など。

### 出国予定があるとき

市民課で転出手続きを行った後、保険証を返還してください。転出手続きをしない場合、東広島市にいない間も国民健康保険税を納付しなければなりません。

### 外国籍の人の在留資格・期間に変更があったとき

在留資格が「特定活動」に変わったときや、在留期間の更新を行ったときは必要書類を持って国保年金課または各支所・出張所で手続きを行ってください。

## 国民健康保険（国保）の手続き

	こんなとき	手続きに必要なもの
入るとき	東広島市に転入（前住所で国保に加入していた人）または入国したとき	市民課での転入手続き後に国保の加入手続きをしてください。
	他の健康保険をやめたとき	健康保険資格喪失（脱退）証明書または離職票など
	他の健康保険の被扶養者でなくなったとき	健康保険資格喪失（脱退）証明書 ※修学のために他市に住居票がある方については、当該年度に学生であることが確認できるもの（学生証、在学証明書など）、現住所が確認できる公的書類（住民票またはマイナンバーカード）が必要です。
	生活保護を受けなくなったとき（保護停止を含む）	保護決定通知書 ※他の健康保険に加入する人は手続き不要
	子どもが生まれたとき（他の健康保険の被扶養者にならないとき）	市民課での出生手続き後に国保の加入手続きをしてください。
やめるとき	他市へ転出または出国するとき	保険証 市民課での転出（出国）手続き後に国保の脱退手続きをしてください。 ※短期の出国等で市民課の転出手続きをしていない場合は、国保税が課税されたままになります。
	他の健康保険に加入したとき	保険証、勤務先等の健康保険証 ※被扶養者となった人も国保脱退手続きが必要です。
	生活保護が開始されたとき（停止解除を含む）	保険証、保護決定通知書
	死亡したとき	保険証（世帯主が死亡したときは、同じ世帯で国保に加入している全員分）、埋火葬許可証・会葬御礼はがき・葬儀費用のわかるもの（支払者および死亡者の名前、葬儀の日時が記載されているものに限る）のうちいずれか、葬儀を行った人の振込口座番号がわかるもの
その他	65歳以上75歳未満の人が後期高齢者医療制度の障害認定を受けたとき	保険証、障害者手帳
	世帯主変更、世帯分離、世帯合併、住所・氏名の変更があったとき	保険証（同じ世帯で加入している人全員分）
	保険証を紛失、破損または汚損したとき（再発行の申請）	本人確認できるもの（マイナンバーカード、運転免許証など） 保険証（破損または汚損した場合） ※市ホームページから電子申請ができます。
	修学のために転出する場合	保険証、当該年度に学生であることを確認できるもの（学生証、在学証明書など）
	外国籍の人の在留資格・期間に変更があったとき	保険証、在留カード、パスポート（在留資格が「特定活動」の場合）



## 高齢者の悩み事は、地域包括支援センターにご相談ください

☎地域包括ケア推進課 ☎(082)420-0984

**4**月から、地域包括支援センターの運営を地域の社会福祉法人や医療法人に委託するほか、市役所内に基幹型地域包括支援センターを設置します（黒瀬地域包括支援センターを除く）。

高齢者の悩みごとは、お近くの地域包括支援センターにご相談ください。家族や近所の人も気軽にお問合せください。

### 地域包括支援センターとは

#### ○さまざまな相談に応じます

介護や健康、医療、福祉、生活、認知症など、さまざまな相談に応じ、関係機関と連携して支援します。

#### ○介護予防を支援します

介護保険の要支援1・2の認定を受けた人や、介護予防・生活支援サービス事業者の、個人の状態に合わせたケアプランを作成し、自立して生活できるよう支援します。

#### ○権利を守ります

高齢者虐待の対応や未然防止を行い、高齢者を守ります。

また、認知症などで適切な判断ができない人のために、預貯金などの財産管理やさまざまな契約などを行うための成年後見制度などを紹介します。

さらに高齢者の皆さんが消費者被害などに遭わないように、情報を収集・提供します。

### ○暮らしやすい地域づくりを進めます

皆さんが安心していつまでも自立した生活を送り続けることができるよう、医療・介護・福祉をはじめ、地域のさまざまな関係機関と協力しながら、暮らしやすい地域にしていけるためのネットワークづくりを行います。

#### Q. 利用に費用がかかりますか。

すべて無料です。

#### Q. どんな人が対応してくれますか。

専門の知識を持つ保健師（看護師）や社会福祉士、主任ケアマネジャーがチームで相談に応じます。

#### Q. 個人情報 はきちんと守られますか。

法令に基づき、相談に関する個人情報 を適切に管理します。

#### Q. 基幹型地域包括支援センターの役割とは。

委託型地域包括支援センターのサポートや、公正かつ中立なサービス提供の確認を行います。

地域包括支援センター名称	所在地	連絡先	担当圏域	運営主体
西条北地域包括支援センター	西条土与丸6丁目1-91 井野口病院3階	(082)431-6745	朝日町、大坪町、岡町、 上市町、御条町、栄町、 昭和町、西本町、本町、 西条、西条東、下見、寺 家、西条東北町、末広町、 助実、土与丸、吉行	社会医療法人千秋会
西条南地域包括支援センター	西条中央6丁目31-38 セラフィックビル1階 (中央図書館バス停前)	(082)422-1020	御園宇、鏡山、西条中央、 馬木、大沢、上三永、下 三永、三永、郷曾、田口、 福本、森近、西大沢	医療法人好縁会
八本松地域包括支援センター	八本松町原5693-3 地域密着型特別養護老人ホームときわ内	(082)420-9717	八本松町	社会福祉法人広島県 リハビリテーション協会
志和地域包括支援センター	志和町志和東810-1 ケアハウスみずほ敷地内	(082)401-4110	志和町	社会福祉法人 みずほ会
高屋地域包括支援センター	高屋町高屋堀3486 特別養護老人ホーム御園寮内	(082)426-5211	高屋町	社会福祉法人 本永福祉会
黒瀬地域包括支援センター	黒瀬町丸山1333 市役所黒瀬支所内	(0823)82-0203	黒瀬町	東広島市
北部（福富・豊栄・河内） 地域包括支援センター	福富町久芳1545-1 市役所福富支所内	(082)435-2240	福富町、豊栄町、河内町	社会福祉法人東広島市 社会福祉協議会
安芸津地域包括支援センター	安芸津町三津4398 安芸津文化福祉センター2階	(0846)46-1305	安芸津町	社会福祉法人白寿会
東広島市基幹型 地域包括支援センター	西条栄町8-29 市役所本庁2階	(082)430-5330	—	東広島市

## 公害防止関係法令の手続きについて

環境先進都市推進課 ☎(082)420-0928

**公** 害関係法令に基づき届出を行う必要があります。

### 公害防止関係法令の届出

工場や事業所の管理者は、①公害の発生のおそれがある施設を設置する場合②既に設置した施設の変更や廃止する場合③名称や住所、代表者などを変更する場合は、左記の必要部数の届出書を環境先進都市推進課まで提出してください。

公害防止関係法令等	必要部数
大気汚染防止法	2部
瀬戸内海環境保全特別措置法	3部
水質汚濁防止法	2部
ダイオキシン類対策特別措置法	2部
特定工場における公害防止組織の整備に関する法律	2部
広島県生活環境の保全等に関する条例(大気・水質・騒音・悪臭)	2部
騒音規制法	2部
振動規制法	2部

※各届出様式は、市ホームページをご確認ください。

※具体的な特定施設などや規制概要は、県ホームページをご確認ください。

### 特定建設作業をする場合

騒音(振動)規制区域内における建設作業のうち、著しい騒音(振動)が発生する機械を使用する特定建設作業について、騒音(振動)の大きさ、作業時間、作業期間などが規制の対象となります。特定建設作業を実施する場合には、作業開始の7日前までに届出書2部を提出してください。

※規制区域は、「地図情報ひがしひろしまっぶ」で確認できます。

### 石綿(アスベスト)を含有する建設材料の解体・改造・補修について

石綿の粉じんを吸入すると、石綿肺や肺がんといった健康障害を発生させるおそれがあります。

元請業者または自主施工者は、建築物などの解体・改造・補修を行う場合は、事前に建設材料に石綿が含まれているか調査する義務があります。なお、4月1日(金)から、次の規模要件に該当する場合は、石綿含有建材の有無に関わらず、事前調査の結果を知事・市長へ報告することが義務づけられています。

- ①規模要件
- ・解体部分の述べ床面積が80㎡以上

- ・上の建築物の解体工事
- ・請負金額が税込100万円以上の建築物の改修工事
- ・請負金額が税込100万円以上の工作物の解体または改修工事

#### ②報告方法

インターネットで報告、または報告書を窓口へ提出



また、石綿を含有する建設材料のうち、飛散性が高い吹付け材、耐火被覆材、断熱材や保温材が使用された建築物などの解体・改造・補修を行う場合には、作業開始の14日前までに届出書を2部提出してください。

※大気汚染防止法の改正の詳細は、環境省ホームページをご確認ください。

### 光化学オキシダント濃度が高くなりやすい季節です

工場の煙や自動車の排気ガスなどが紫外線によって光化学反応をおこして発生した光化学オキシダントの濃度が高くなり、白くモヤがかかったような状態を「光化学スモッグ」と言います。4月～10月の天気が良く、気温が高い風の弱い日に発生しやすくなります。光化学オキシダントが高濃度に

なると、県から注意報などが発令されます。

光化学オキシダント注意報等の発令基準

発令内容	測定局の1時間値
注意報	0.12ppm以上
警報	0.4ppm以上
環境基準	0.06ppm以下

注意報などが発令されると、環境先進都市推進課が関係施設などへの連絡、市防災情報等メールの登録者への配信、FM東広島、カモンケーブルテレビへの情報提供、市ホームページへの掲載などを行います。

### 光化学オキシダントの注意点

目やのどが痛くなったり、息苦しくなったりした場合は、外出を控え、洗眼やうがいをしてください。症状が良くならない場合は医師に診察してもらいましょう。



### 子育て世帯への臨時特別給付金

#### ○新生児分

公務員などで、所属する官公庁などから児童手当を受給している人は、申請が必要です。

**対** 令和3年9月1日から令和4年3月31日までに出生した新生児を養育しており、所得が児童手当の所得制限と同等未満の人

※本対象以外の18歳以下の児童分の申請受付は終了しました。

#### ○支援給付金

離婚などにより、児童を養育しているものの、令和3年度子育て世帯への臨時特別給付金を受け取ることができなかった人に給付金を支給します。

**対** 2月28日(月)までに、離婚などにより18歳以下(平成15年4月2日から令和4年3月31日までに出生)の児童の養育者となった人で、所得が児童手当の所得制限と同等未満の人

#### 【共通】

締4月28日(木)

申請書(市ホームページからダウンロード可)を持参または郵送

問申こども家庭課

☎(082)420・0941

### 令和4年度児童館 新規・更新利用登録

安芸津児童館と黒瀬児童館の利用登録を受け付けています。4月から児童館を利用する人は登録してください。

問 安芸津児童館

☎(0846)45・3689

黒瀬児童館

☎(0823)70・4371

### 多胎産婦サポーターとして 活動してみませんか？

双子や三つ子の育児に奮闘するママの、日常の育児や外出をサポートする活動をしませんか。

※活動開始までに、研修会を受講する必要があります。

**対** 子育て支援に関心のある人や多胎育児経験のある人(資格の有無は問いません)

締5月20日(金)

問申こども家庭課

☎(082)420・0407

### 親子の絆づくりプログラム「赤ちゃんがきた！」(愛称：BPPプログラム)

内 親子の絆づくり、親同士の仲間づくり、乳児期に必要な基礎知識の習得

申 こども家庭課、実施施設にある所定の申込書(市ホームページからダウンロード可)に必要な事項を記入の上、持参または郵送、ファックス

	黒瀬児童館	青雲保育園 にこここる一む
日時	5月20日～6月10日 毎週金曜日(全4回) 10:00～12:00	5月10日～31日 毎週火曜日(全4回) 10:00～12:00
対象	令和3年12月20日～令和4年3月20日生まれの第一子を育てている母親	令和3年12月10日～令和4年3月10日生まれの第一子を育てている母親
定員	8組	10組
締切	5月13日(金)	4月26日(火)
申込・問合せ先	担当/田邊、富永 〒739-2612 黒瀬町丸山1450-1 ☎(0823)70-4371 ☎(0823)70-4372 ※月～金曜日10:30～16:00	担当/今川 〒739-0041 西条町寺家1427 ☎(082)424-8081 ☎(082)424-8257 ※月～金曜日10:00～16:00

### 安芸津児童館キッズ☆げんき クラブ年間会員募集

「いろいろな体験をしたい!」「親子でお友達を作りたい!」と思っている乳幼児と保護者のふれあいの場です。

○くまさんコース

日 毎月第1金曜日

10時30分～11時30分

**対** 令和3年4月以降生まれの乳幼児とその保護者

定10人(先着順)

料年会費400円

○うさぎコース(2グループ制)

日 毎月第3金曜日・第4金曜日

10時30分～11時30分

**対** 令和3年3月までに生まれた幼児とその保護者

定各10人(先着順)

料年会費600円

申 お問い合わせください。

問 安芸津児童館

☎(0846)45・3689

### 親子わくわく講座「リトミック で心も体もほぐしちゃおう!」

日 4月21日(木) 11時～12時

場 児童青少年センター セミナー室

内 音楽に合わせたリズム運動や触れ合い遊び

**対** 1歳6カ月～未就学児とその保護者

定8組(先着順)

申 11時～17時の間に電話または窓口

(4月7日(木)受付)

問申 児童青少年センター(4月の休館

日/4日(月)・11日(月)・18日(月)・25日

(月)・29日(金)

☎(082)493・7625



# すくすくサポート行事日程

行 事	日 時 (受付時間)	場 所	備 考
来て！来て！ パパさん 妊婦体験して みませんか？	25日(月) 10:00~11:30 (受付9:50~)	すくすくサポート福富 (福富子育て支援センター内)	妊婦体験を通してパパがママの気持ちに寄り添ってみましょう 妊婦 7~9カ月の妊婦とそのパートナー 定4組 ※要予約(4月4日(月)10時~ すくすくサポート福富) 母子健康手帳
プレパパ・ プレママ教室	24日(日) 12:30~13:30	すくすくサポート寺家 (こどもコーぷらざ ひがしひろしま内)	沐浴体験など赤ちゃんを迎える準備 妊婦 6~8カ月の妊婦とそのパートナー 定4組 ※要予約(4月3日(日)9時~ すくすくサポート寺家)
プレママ Day	28日(木) 10:30~11:30 (受付10:15~)	すくすくサポート黒瀬 (黒瀬保健福祉センター内)	妊婦さん同士の情報交換、出産準備品について 妊婦 (お子さんと一緒に参加可) 定5組 ※要予約(4月7日(木)10時~ すくすくサポート黒瀬)
カミカミ教室	5月12日(火) ①10:30~11:10 ②11:30~12:10 先着順に①から割当て	すくすくサポート黒瀬 (黒瀬保健福祉センター内)	手づかみメニューのすすめ方の話や調理のデモンストレーション 10カ月~1歳過ぎ頃の乳幼児とその保護者 各5組 ※要予約(4月21日(火)10時~ すくすくサポート黒瀬)
親子 クッキング 教室	5月31日(火) 10:30~11:30 (受付10:15~)	すくすくサポート福富 (福富子育て支援センター内)	親子でおにぎりを作りましょう 2歳6カ月以上の幼児と保護者 定4組 100円 ※要予約(4月4日(月)~ こども家庭課)

固こども家庭課 ☎(082)420-0407 すくすくサポート西条南 ☎090-8609-0864  
 すくすくサポート福富 ☎(082)435-2343 すくすくサポート黒瀬 ☎080-8984-9601・9602  
 すくすくサポート寺家 ☎070-7428-8008



地域すくすくサポートについてはコチラ▶

各施設の受付時間については、市ホームページをご覧ください。

## 保育所・認定こども園園庭開放 参加希望者は事前に直接保育所へ連絡をお願いします。

開放日	保育所名	電話番号	開放日	保育所名	電話番号	開放日	保育所名	電話番号
13日(水)	認定こども園 たけに	(082)435-2371	19日(火)	高屋東	(082)434-0303	21日(木)	木谷	(0846)45-4322
14日(木)	郷田	(082)425-0576		板城西	(0823)82-5051	27日(水)	乃美尾	(0823)82-5241
	高屋中央	(082)434-4032	20日(水)	認定こども園 とよさか	(082)432-2019			



\*実施時間は10:00~11:00の1時間程度 固保育課 ☎(082)420-0934



# 母子保健行事日程

☆保健行事は市内どこの会場でも参加できます。

行 事	日	時 (受付時間)	場 所	備 考
定期育児相談	25日(月)	10:00~11:00	総合福祉センター	保健師・助産師・栄養士による育児相談と身体計測。心理相談員による心理発達相談、理学療法士による運動発達相談あり 母子健康手帳、バスタオル 計測のみ28組、計測と相談28組 ※要予約(4月18日(月)~こども家庭課)
	19日(火)	13:30~14:30	すくすくサポート福富 (福富子育て支援センター)	保健師・栄養士による育児相談と身体計測。 母子健康手帳、バスタオル 10組 ※要予約(4月12日(火)~すくすくサポート福富)
	11日(月)	9:30~10:30	すくすくサポート黒瀬 (黒瀬保健福祉センター)	保健師・栄養士による育児相談と身体計測。理学療法士による運動発達相談あり 母子健康手帳、バスタオル 9組 ※要予約(4月4日(月)~すくすくサポート黒瀬)
	5月9日(月)			保健師・栄養士による育児相談と身体計測。 母子健康手帳、バスタオル 9組 ※要予約(4月25日(月)~すくすくサポート黒瀬)
	8日(金)	10:30~11:30	すくすくサポート豊栄 (豊栄子育て支援センター)	保健師による育児相談と身体計測。 母子健康手帳、バスタオル 6組 ※要予約(4月1日(金)~すくすくサポート豊栄)
	5月6日(金)			保健師・栄養士による育児相談と身体計測。 母子健康手帳、バスタオル 6組 ※要予約(4月25日(月)~すくすくサポート豊栄)
	21日(木)	9:45~11:00	河内保健福祉センター	保健師・栄養士による育児相談と身体計測。 母子健康手帳、バスタオル 6組 ※要予約(4月14日(木)~河内支所地域振興課)
	5月10日(火)	10:15~11:30	すくすくサポート安芸津 (安芸津子育て支援センター)	保健師による育児相談と身体計測。歯科衛生士による歯科相談あり 母子健康手帳、バスタオル 6組 ※要予約(4月26日(火)~すくすくサポート安芸津)
さくらんぼ (多胎プレママと多胎児のつどい)	22日(金)	10:00~11:00	認定こども園みそのう こぼとの森 (子育て支援センター)	多胎プレママと多胎児親子の交流会。保健師・助産師・保育士による育児相談あり 母子健康手帳、バスタオル 6組 ※要予約(こども家庭課)
パパママ教室	17日(日)	①10:00~12:00 ②13:30~15:30	総合福祉センター	出産・育児を夫婦で安心して迎えられるように、沐浴実習など親となる心の準備をする講座 妊娠6カ月以降の妊婦とその夫 各16組 ※要予約(こども家庭課)
	5月15日(日)			
マタニティ教室	13日(水)	10:00~11:00 (受付9:45~)	サムエル西条こどもの園	出産・育児を迎えるために、友達づくりをしながら2回を1コースとして実施 妊娠6カ月以降の妊婦 12人 ※要予約(こども家庭課)
	20日(水)			
ワーキング マタニティ教室	5月8日(日)	10:00~11:30	すくすくサポート西条南 (認定こども園 愛育園 ゆりかご)	働く女性の出産・子育てについて一緒に学びましょう 仕事をしている初妊婦 10人 ※要予約(こども家庭課)
マタニティ クッキング教室	5月17日(火)	10:00~11:00	総合福祉センター	妊娠期の栄養についての話 妊娠6カ月以降の妊婦 8人 ※要予約(こども家庭課)
初めての 離乳食教室	15日(金)	10:30~11:30 (受付10:15~)	総合福祉センター	離乳食のすすめ方の話や調理のデモンストレーション 離乳食を始める前の乳児(4~5カ月頃)とその保護者 12組 ※要予約(4月5日(火)~こども家庭課)
モグモグ教室 (離乳食教室)	5月23日(月)	11:00~12:00 (受付10:45~)	総合福祉センター	離乳食の進め方やお口のケアについての講座 離乳食(2回食)を開始している乳児(7カ月から1歳頃)とその保護者 12組 ※要予約(4月4日(月)~こども家庭課)
乳幼児健診	【3~4カ月児健診】【1歳6カ月児健診】【3歳児健診】 ※対象者には個人通知をします。			

問こども家庭課 ☎(082)420-0407 FAX(082)424-1678 すくすくサポート福富 ☎(082)435-2343  
 すくすくサポート黒瀬 ☎080-8984-9601・9602 すくすくサポート豊栄 ☎(082)401-2022  
 河内支所地域振興課 ☎(082)437-1109 FAX(082)437-0229 すくすくサポート安芸津 ☎(0846)46-1401

子育てに関するものをはじめ、イベントの情報は「東広島きんサイト」をご覧ください。



## 令和3年度成人を祝う会

日 5月4日(水) 11:00~11:40 (途中入場不可)  
10:15~受付、10:45までに着席

場 東広島運動公園体育館

対 平成13年4月2日~平成14年4月1日生まれの人  
※最新の情報は市ホームページをご確認ください。  
※例年、開式30分前には会場付近が渋滞します。  
※案内ハガキがない人は本人確認書類が必要です。  
※保護者(介助者を除く)は、前回の事前申込(令和3年12月14日(火)締切)で当選した人のみ入場できます。該当者には当選通知を再度お送りします。

問 青少年育成課

☎(082)420-0929



## 学 ぶ

### 板城地域センター主催講座

#### 「完全上達パソコン講座」

先生の親切丁寧な指導で、楽しくパソコン操作を学びます。新しい仲間にも出会えます。

日 4月5日(火) 10:00~ (全8回)

場 板城地域センター

定 15人程度(先着順)

申 電話またはファックス(4月1日(金)~受付)

問 申 板城地域センター

☎FAX(082)425-2688

#### 【初心者向け】キャンプ道具の選び方

1日目/道具選びや安全管理、キャンプ施設情報などの学習

2日目/学習と火起こし体験

日 4月9日(土)・16日(土) 10:00~13:00(全2回)

場 三永地域センターとグリーンスポーツセンター

対 親子や友達同士など(子どものみの参加不可)

定 10組(先着順)

料 2回目のみ材料費500円/1人

申 メールまたはファックス、窓口(①講座名、参加者全員の②住所③名前(ふりがな)④電話番号)

問 申 三永地域センター ☎FAX(082)426-0741

✉ minaga-k@city.higashihiroshima.hiroshima.jp



## 催 し

### 東広島の史跡・文化財を見て歩く会

西志和地区の史跡、文化財を見ながら、約9kmのコースを巡り、解説します。

#### ○予定コース

園芸センター→貞岡神社→二宮神社→報専坊→南泉寺→西蓮寺→園芸センター

※コースが変更となる可能性もあります。

※申込不要

日 4月29日(金) 9:00~15:00(8:30~受付)

場 園芸センター(駐車場あり)

持 昼食、飲み物、敷物、天候により雨具

料 500円(中学生以下無料)

問 東広島郷土史研究会(国永)

☎(080)5234-6293

### 東広島探訪講座

東広島の各地区の歴史や文化財、自然などを現地でする講座です。

テーマ/東広島の古墳、東広島の文化財発掘、「東条」と「西条」、広島伝統的酒造りと三浦仙三郎、酒蔵通りと伝統的建造物群保存地区、鎌倉の若君を救った!?西条柿、東広島の道標

日 第1回は4月30日(土) 13:30~15:30

第2回目以降は5~10月に月1回、土曜日に開催(全7回)

場 丸山神社古墳(2回目以降は別途連絡)

定 15人(先着順)

料 1,500円(全7回)

※空きがあれば講座ごとの参加も可(1回300円)

締 4月23日(土)

申 電話またはファックス(①講座名②郵便番号と住所③名前(ふりがな)④電話番号(ファックスの場合、ファックス番号も記載))(4月1日(金)~受付)

問 東広島ボランティアガイドの会(東広島市観光協会西条酒蔵通り案内所内)

☎(082)421-2511 FAX(082)430-8333

そのほか生涯学習センター、地域センターの講座・イベントはこちらからご確認ください



## 第22回バードウォッチング入門講座

観察マナー、鳥の見分け方や生態についての講義・実習です。

日 5月22日(日)、6月12日・26日(日)、9月23日(金)、10月23日(日)、11月23日(水)、12月11日(日)  
(全7回、主に9:00~12:00)

場 平岩地域センターほか

定 19人(先着順。昨年度受講決定者、初受講者を優先)

料 2,000円/1人、3,700円/2人

小学生は1,000円/1人(保険・資料代)

締 4月19日(火)

申 メール(代表者の①郵便番号・住所②名前③人数)  
(4月15日(金)~受付)

問 申 東広島市の野鳥と自然に親しむ会(飯田)

✉ yoshiida.nakashima@nifty.com

## お茶のいろいろ~緑茶と紅茶作り体験~

茶摘みを体験して、1回目は緑茶を、2回目は紅茶を作ります。紅茶を発酵させている間に人権をテーマにした学習を行います。

日 5月25日(水) 9:00~12:00 (1回目)

26日(木) 9:00~14:00 (2回目)

場 乃美地域センター 調理室

定 8人(抽選)※受講決定者のみ通知

料 800円(材料費) 締 5月6日(金)

申 電話またはファックス、窓口(①講座名②郵便番号・住所③名前(ふりがな)④電話番号)

問 申 豊栄生涯学習センター

☎(082)432-4140 FAX(082)432-2075

## 甲種防火管理新規講習

日 5月26日(木)・27日(金) 8:00~受付  
1日目/8:30~17:00、2日目/8:30~12:00  
※両日の受講が必要です。

場 消防局 定 40人(先着順)

料 3,800円(講習初日に支払い)

持 筆記用具 締 4月22日(金)

申 予防課の市ホームページまたは受講申請書(市内の消防署・分署で配布。市のホームページからダウンロード可)を提出(4月4日(月)~受付)

問 消防局予防課

☎(082)422-6341



## 応急手当講習定期開催

日 4月24日(日) 9:00~

場 消防局 2階講堂

内 普通救命講習 I (3時間)、普通救命講習 II (4時間)  
※詳細は消防署・分署へお問い合わせいただくか、市ホームページをご覧ください。

定 30人程度(先着順)

申 消防署・分署へ電話またはファックス、メール、郵送(原則、持参での申し込みは中止しています。)

問 東広島消防署救急係

☎(082)422-6771

FAX(082)422-8119

✉ hgh226567@city.higashihiroshima.lg.jp



## 「わたし」の街 大好き!あきつ

### ~山の上から安芸津を見てみよう~保野山ウォーク

ガイドさんと一緒に片道約1時間程度歩きます。山頂到着後は保野山つつじと安芸津の街並みを見ながら昼食を取り、歩いて下山します。

日 4月27日(水) 9:00~13:00

※雨天の場合は、5月6日(金)開催

場 安芸津町保野山(風早地域センター 発着)

定 15人(抽選)※受講決定者のみ通知

持 昼食、飲み物、レジャーシート(必要な人のみ)

締 4月18日(月) 必着

申 ハガキまたはファックス、窓口(①講座名②郵便番号・住所③名前(ふりがな)④電話番号)

問 申 安芸津生涯学習センター

(〒739-2402 安芸津町三津4398)

☎(0846)45-2334 FAX(0846)45-2021

## 豊栄町の自然と歴史を巡る旅~安宿編【第2弾】~

豊栄町安宿地域の見どころ(水晶や文化史跡)を昨年度とは違う別ルートを歩き、地域の魅力を発見します。

日 5月13日(金) 9:00~12:00

場 安宿地域センター

定 15人(抽選)※受講決定者のみ通知

締 4月25日(月)

申 電話またはファックス、窓口(①講座名②郵便番号・住所③名前(ふりがな)④電話番号)

問 申 豊栄生涯学習センター

☎(082)432-4140 FAX(082)432-2075



## スポーツ

### 気ままに黒瀬探索

～ゆっくりまったり黒瀬を知ろう～ (全5回)

「ウォーキングマップ in くろせ」をもとに、黒瀬町内を5回にわたりお散歩気分で探索します。ステキな黒瀬を見つけませんか。

**日** 5月21日、6月18日、10月15日、11月19日、3月18日 (いずれも土曜日) 10:00～12:00

**場** (初回) 黒瀬支所

**定** 30人 (抽選) ※当選者のみハガキで通知

**締** 5月2日(金) 必着

**申** ハガキまたはファックス、窓口 (①講座名②名前 (ふりがな) ③郵便番号・住所④電話番号)

**問** 申 黒瀬生涯学習センター

(〒739-2624黒瀬町菅田10)

**☎** (0823)82-1100

**FAX** (0823)82-1104



### 生きがい健康体育大学

健康について科学的な知識を学びながら、市や地域で行う健康づくり活動に協力できる人材 (コミュニティ健康運動パートナー) の育成講座です。

**カリキュラム** / 健康チェック・新体力テスト、ヨガ、シニアスポーツに挑戦 (太極拳、ペタンク等)、ウォーキング講習会、転倒予防運動、食事と健康、応急手当など

**開催期間** / 6～11月 (全12回)

**場** 東広島運動公園 ほか

**定** 30人 (抽選)

**締** 5月20日(金)

**申** 申込表 (市ホームページからダウンロード、もしくは黒瀬屋内プール、安芸津B & G海洋センター及びスポーツ振興課窓口で配布) をファックスまたは郵送

**問** 黒瀬B & G海洋センター

(黒瀬町檜原10018-1)

**☎FAX** (0823)82-7075

### 広島高等技術専門学校委託訓練

「オフィスビジネス科」受講生募集 (3カ月訓練)

簿記会計・税務・事務処理などに関する知識及びOA 機器操作のほか、実践で役立つマナーや接遇・コミュニケーション能力を習得します。

**日** 講座期間 / 5月24日(火)～8月23日(火)

事前説明会 / 4月20日(水) 14:00～15:00

受講希望者は事前説明会で内容確認してください。

※個別対応も可能です。

**場** 東広島地域職業訓練センター

**対** 公共職業安定所 (ハローワーク) の受講指示や受講推薦、または支援指示が受けられる人

**定** 15人 **料** 11,000円程度

**締** 4月27日(水)

**申** 住所地を管轄するハローワーク窓口

**問** 東広島地域職業訓練センター

**☎** (082)429-0810

### 東広島地域職業能力開発協会職業訓練講座

**場** 東広島地域職業訓練センター

(4月・5月開講有料講座)

講座名	日時
新入社員実践研修	4月13日(水)・14日(木) 9:00～16:30
新入社員安全衛生教育講座	5月17日(火)・18日(水) 9:00～16:30
射出成形技能検定受検準備講座 (実技)	2級① 5月14日(土)・15日(日) ② 5月28日(土)・29日(日) ③ 6月2日(木)・3日(金) 1級① 5月21日(土)・22日(日) ② 6月4日(土)・5日(日) 時間はいずれも9:00～16:30
玉掛け技能講習	5月11日(水)～13日(金) 1日・2日目 8:45～17:00 3日目 8:45～18:00
フォークリフト運転技能講習	5月17日(火)～20日(金) 8:30～18:00
フルハーネス型墜落制止用器具特別教育	5月16日(月) 9:00～16:30

### 東広島市就職・再就職支援事業

講座名	日時
パソコン入門講座	5月10日(火)～27日(金) 14日間 9:00～12:00
医療事務講座	5月19日(水)～7月22日(金) (43日間) 時間はいずれも 9:00～15:40 検定日 / 7月22日(金)予定

※詳細は東広島地域職業訓練センターホームページから

**問** 東広島地域職業訓練センター

**☎** (082)429-0810 **FAX** (082)429-1806

**URL** <https://www.hvtc.com/>





## 【関連イベント②】

### 講演会「グランマ・モーゼス：アメリカン・ノスタルジーの世界」

グランマ・モーゼスの作品とその人生についてお話しします。

講師／千足 伸行さん（本展監修者、成城大学名誉教授、広島県立美術館館長）

日 4月23日(土) 14:00～15:30

定 40人（抽選、1組4人まで）

締 4月8日(金) 必着



## 【関連イベント③】

### 館長トーク「グランマ・モーゼスの今日的意義」

当館館長がグランマ・モーゼス展公式図録の巻末エッセイで取材した、庄原市で農業を中心に自然と共生しながら生活を営む上田英馬さんをお招きし、グランマ・モーゼスの芸術と今日的意義についてトークします。

講師／上田 英馬さん（牧場勤務・農業）、松田 弘（市立美術館館長）

日 5月7日(土) 14:00～15:30

定 40人（抽選、1組4人まで）

締 4月22日(金) 必着



## 【関連イベント④】

### ワークショップ「蜜ろうキャンドルを作ろう！」

みつばちが作り出す蜜ろうで、簡単でかわいい世界にひとつだけのキャンドルを作ります。

講師／宮原 美鈴さん（アトリエにじ主宰・アートセラピスト）

日 5月14日(土) 14:00～16:00

対 小学生以上（小学生は保護者同伴）

定 10人（抽選） 料 500円

締 4月28日(木) 必着



## 【関連イベント②～④共通】

場 市立美術館アトスペース

申 往復ハガキ（応募は1組1通まで。複数お申込みいただいても1件として取り扱います。往信裏面／①イベント名②参加者全員の名前（ふりがな／ワークショップは同伴者名を明記）、年齢③代表者の電話番号、住所。返信表面／代表者の郵便番号・住所・名前）

問 申 市立美術館 ☎(082) 430-7117

URL <https://hhmoa.jp/>



# 芸術

## 美術館特別展「グランマ・モーゼス展—素敵な100年人生」

グランマ・モーゼス（モーゼスおばあさん）の愛称で親しまれ、アメリカの国民的画家として知られるアンナ・メアリー・ロバートソン・モーゼス（1860-1961）。本展では、70代で本格的に絵を描きはじめ、101歳で亡くなるまで、自然や素朴な暮らしを愛し、たくましく誠実に、素敵な100年人生を生きたグランマ・モーゼスの世界を紹介します。

日 4月12日(火)～5月22日(日) 9:00～17:00

（会期中無休、入館は閉館30分前まで）

※ 4月12日(火)は10:00～

※ 4月29日(金)、5月20日(金)は19:00まで開館

場 市立美術館

料 一般1,300円、高大生900円、中学生以下無料。

20人以上の団体は2割引

※ 前売券は市立美術館ホームページをご確認ください。

問 市立美術館

☎(082) 430-7117

Celebrating the 160th Anniversary of Her Birth

**GRANDMA MOSES**  
A Retrospective Exhibition



## 【関連イベント①】

### 担当学芸員によるギャラリートーク

夜間開館日に担当学芸員が会場を案内しながら、展覧会の見どころを解説します。

※ 申込不要

日 4月29日(金) 18:00～18:45

場 市立美術館 本展示会場

※ 特別展の観覧券で参加できます。

問 市立美術館 ☎(082) 430-7117

次の二次元コードから  
関連イベントの詳細が  
確認できます。



## 予約に関する変更

4月2日(土)から、予約方法や貸出点数を変更します。

内容	変更後	変更前
予約方法	全て(窓口・館内検索機・インターネットなど)	インターネット
点数制限	図書・雑誌は10冊、視聴覚資料は3点	図書・雑誌は5冊、視聴覚資料は3点
取置期間	8日間	14日間
対象	図書館にない本のリクエスト、また、受取館在庫も含む	受取館在庫を除く

※4月1日(金)までに図書などの準備ができ、連絡をしたものは変更前の条件で貸し出します。

※詳細はお問い合わせください。

問 中央図書館

## ブックリサイクル市

利用者から提供いただいた本を自由に持って帰って頂くイベントです。

※新規の持ち込みは受け付けません。

日 4月12日(火)～17日(日)

場 河内こども図書館 問 河内こども図書館

## 図書館へようこそ

図書館内のルールや本の扱い方、選び方を学びます。

日 4月17日(日) 11:00～

場 福富図書館

対 小学校1～3年生 定 5人(先着順)

申 窓口または電話(4月2日(土) 10:00～受付)

問 福富図書館

## こどもの読書おたのしみ週間

こどもの読書週間に合わせた特別行事を開催します。

日 4月19日(火)～5月8日(日)

場 中央図書館 問 中央図書館

## やってみよう むかしのあそび

昔の遊びの体験と昔話の読み聞かせをします。

日 4月23日(土) 14:00～15:30

場 黒瀬生涯学習センター イベントホール

対 小学生以上(保護者同伴の場合、未就学児も可)

問 黒瀬図書館

## 東広島児童合唱団 第40回定期演奏会

小さな四季(唱歌メドレー)、アンパンマンのマーチ、「メリーポピンズ」他多数。こどもたちののびやかな歌声をお楽しみください。

日 4月29日(金) 14:00開演

場 広島大学サタケメモリアルホール

料 800円(全席自由)

問 申 東広島児童合唱団(仙立)

☎(082)424-9827



## ～ARTでつながる～第1回 黒瀬アート展 作品募集

人と地域を繋げるアート展で展示する作品を募集します。展示する作品は選考により決定します。

作品種目/絵画・彫刻・工芸・書・手芸・その他(ご相談ください)

募集期間/5月2日(月)～7月15日(金)

※展示スペースに限りがあります。

※アート展は7月23日(土)・24日(日)の開催予定です。

場 黒瀬生涯学習センター

対 市内在住の人

申 申込書(黒瀬生涯学習センターで配布、市ホームページからダウンロード可)に記入しファックスまたは郵送、窓口

問 申 黒瀬生涯学習センター

(〒739-2624 黒瀬町菅田10)

☎(0823)82-1100 FAX(0823)82-1104



## 図書館

中央図書館 ☎(082)422-9449 サンスクエア 児童青少年図書館 ☎(082)424-3899  
 黒瀬図書館 ☎(0823)82-1101 福富図書館 ☎(082)435-3520  
 河内こども図書館 ☎(082)437-1711 安芸津図書館 ☎(0846)45-2335  
 豊栄図書館 ☎(082)432-3611  
 【休館日】毎週月曜日、1日(金)、29日(金)は中央のみ開館。

## 雑誌リサイクル市

保存期限の過ぎた雑誌を無料でお譲りします。

日 4月2日(土) 10:00～

※雑誌がなくなり次第終了します。

場 安芸津図書館 問 安芸津図書館

## 広島酒の父 三浦仙三郎の酒造り

### ～醸造試験所報告書第二十七号を読む～

復刻版「醸造試験所報告書第二十七号」に基づき、明治期の広島酒造りについて、広島杜氏組合の組合長、石川達也さんに解説していただきます。

📅 6月4日・25日、7月9日・23日

各回13:30～16:00 (全4回、いずれも土曜日)

※希望回のみ参加可能

📍 東広島商工会議所 4階文化ホール

定 各回50人 (先着順)

📞 窓口または電話 (4月26日(火)10:00～受付)

📍 中央図書館

## おはなしおはなしオンパレード

期間中の毎週土曜日、学生ボランティアや地域のおはなしグループによる春のおはなし会スペシャルを開催します。

📅 4月16日(土)～5月14日(土)

(期間中の毎週土曜日 14:00～)

📍 河内こども図書館 虹のコーナー

📍 河内こども図書館

## ビンゴゲームで楽しく知ろう!

### ～電子図書館& ADEAC 体験会～

パソコンやタブレット端末を使った体験会。ADEAC (歴史資料検索閲覧システム) と電子図書館の検索・閲覧が、ビンゴゲームをしながら体験できます。

📅 4月23日(土)

①11:00～ ②13:00～ ③15:00～

📍 中央図書館 1階読書活動室

📍 中央図書館

## 4月 図書館行事日程

開催図書館名	日	時	行 事 名
中央図書館	3日(土)	10:30/15:00	子ども映画会「わたしのワンピース」(先着15人)
	7日(木)	10:30/15:00	子ども映画会「わたしのワンピース」(先着15人)
	8日(金)	10:30～11:30	こぐまちゃんのおはなし会
	9日(土)	14:00～	映画会「逃走迷路」(先着15人)
	10日(日)	15:00～15:30	おはなし会
	14日(木)	14:00～	映画会「逃走迷路」(先着15人)
	23日(土)	11:00/13:00/15:00	ビンゴゲームで楽しく知ろう!～電子図書館& ADEAC 体験会～
	28日(木)	15:00～15:30	あおむし文庫のおはなし会
	29日(金)	10:00～16:00	としまる芝生ステーション
	29日(金)	11:00/15:00	なつかしのかみしばいやさん
サンスクエア 児童青少年図書館	19日(火)～5月8日(日)	開館時間中	読書ビンゴ
	13日(水)	15:00～15:30	あかちゃんのためのおはなしかい
黒瀬図書館	19日(火)～5月15日(日)	開館時間中	としまかん de クイズ
	23日(土)	14:30～15:00	★ぬいぐるみのおとまりかい
	2日(土)	11:00～12:00	かがくの本っておもしろい
	9日(土)	11:00～12:00	なずな文庫のおはなし会
	12日(火)	11:00～12:00	★おひざにだっこのおはなし会
	16日(土)	14:30～15:00	ロビーコンサート (演奏: アンサンブル Spica)
福富図書館	23日(土)	14:00～15:30	やってみよう むかしのあそび
	2日(土)～30日(土)	開催時間中	わたしのギャラリー in 福富図書館
	17日(日)	11:00～	★図書館へようこそ
豊栄図書館	19日(火)	11:00～16:00	みつけてぶっく! よんでぶっく! (絵本コーナーでの相談・案内)
	16日(土)	14:00～14:40	四季のおはなし会～春～ (「おはなしポケット」さんを迎えて)
河内こども図書館	2日(土)	10:00～12:00	絵本 de ブックトーク
	9日(土)	14:00～	おりがみのおはなし会
	12日(火)～17日(日)	開館時間中	ブックリサイクル市
	16日(土)	14:00～	おはなしおはなしオンパレード (えほんのへや)
	23日(土)	14:00～	おはなしおはなしオンパレード (むかしこっぶり)
安芸津図書館	30日(土)	14:00～	おはなしおはなしオンパレード (おはなしフラワーズ)
	2日(土)	10:00～	雑誌リサイクル市
	9日(土)	11:00～16:00	もしもしエプロン (えほんコーナーでの相談・案内)
河内こども図書館	16日(土)	10:30～	えほんの会

※「図書館だより」・ホームページもご覧ください。

★印の行事については、申し込みが必要です。

## 移動図書館車巡回日程

	巡回場所	4月	時 間
西条	郷田地域センター	7日(木)	16:00～16:30
	板城地域センター	14日(木)	16:00～16:30
	旧JA三永支店	6日(水)	16:00～16:30
	平岩地域センター	14日(木)	16:00～16:30
	六方学園	22日(金)	16:00～16:30
	郷田保育所	22日(金)	14:00～14:30
八本松	川上地域センター	28日(木)	16:00～16:30
	シヨージ八本松南店	13日(水)	16:00～16:30
	吉川小学校	12日(火)	10:30～11:00
	JA八本松南支店	12日(火)	16:00～16:30
	川上東部保育所	27日(水)	11:00～11:30
志和	志和出張所	21日(水)	16:00～16:30
	シヨージ志和店	6日(水)	16:00～16:30
	東志和地域センター	7日(木)	16:00～16:30
	志和堀地域センター	7日(木)	15:00～15:30
高屋	ケアハウスみずほ	22日(金)	14:30～15:00
	高屋西地域センター	12日(火)	16:00～16:30
	高美が丘地域センター	27日(水)	15:00～16:00
	高屋東地域センター	20日(水)	16:00～16:30
	ファッション館カレンズ	8日(金)	16:00～16:30
黒瀬	造賀地域センター	5日(火)	16:00～16:30
	旧JA下黒瀬支店 奥	13日(水)	16:00～16:30
	ひまわり台第一公園	20日(水)	16:00～16:30
	シヨージ黒瀬店	21日(木)	16:00～16:30
福富	上黒瀬保育所	6日(水)	11:00～11:30
	竹仁地域センター	12日(火)	14:30～15:00
	認定こども園くば	5日(火)	11:00～11:30
豊栄	能良地域センター	5日(火)	14:30～15:00
	清武地域センター	19日(火)	14:30～15:00
河内	入野地域センター	15日(金)	14:30～15:00
	河内西保育所	19日(火)	10:30～11:00
安芸津	安芸津海洋センター	19日(火)	16:00～16:30



各記事の詳細は、ホームページをご覧ください。お問い合わせください。ポン!

# 東広島生活情報局

## 募集

小・中学校臨時教諭・講師 (非常勤)

対教員免許を持ち、教育に意欲がある人

申 市販の履歴書(写真貼付)と教員免許状を持参

問 学事課  
☎(082)420・0975

園芸技術員 (会計年度任用職員)

内園芸センター実証展示栽培作物の栽培管理補助など

対普通自動車免許を有し、農作業などの経験がある人

任用期間 / 6月1日(水)~令和5年3月31日(金)  
報酬 / 月額 114,925円 (他手当有り)

勤務時間 / 週28時間45分 (週5日勤務)

就業場所 / 園芸センター 定1人

選考方法 / 面接・書類選考  
締 4月25日(月) 必着

申 市販の履歴書(写真貼付)を持参または郵送

問 園芸センター  
〒739-0267  
志和町別府10247

☎(082)433・4411

加配保育士(代替保育士)

任用期間 / 5月1日(日)~令和5年3月31日(金)

勤務時間 / 週20時間未満  
時給 / 1,049円

申 市販の履歴書(写真貼付)と保育士証の写しを持参

問 保育課  
☎(082)420・0934

### 木造住宅の耐震診断

対 次のいずれも満たすもの

- ① 昭和56年5月31日以前に着工の、地階を除く階数が2以下の戸建木造住宅
- ② 所有者などの居住用で、居住実態がある
- ③ 市税の滞納がないこと

※長屋・併用住宅の住宅部分が増え面積の2分の1以上のものを含む

※賃貸住宅は対象外  
料 自己負担金1万円

締 6月30日(木)

申 申込書(住宅課各支所・出張所に設置。市ホームページからもダウンロード可)と必要書類を提出

※詳しくはお問い合わせください。

問 申 住宅課  
☎(082)420・0946

### ゆるすふる・チャレンジャー参加者

行事などの企画・運営や各種ボランティア活動への参加を通して、社会貢献の大切さを理解し、自主性を

高め、地域のリーダーに成長していくことを目指します。

### 主な活動内容 / 生涯学習

- フェスティバルや酒まつりボランティア、熟年マスタ教育講座同窓会などへの参加、わくわくドキドキデイキャンプ・サンスクエア東広島まつりの企画・運営など

締 5月7日(土)

申 窓口または電話、ファックス、電子申請

問 申 児童青少年センター  
☎ FAX (082)493・7625



### 東広島市の森林を守り、育てる事業の実施者

対 市内の森林の土地所有者または森林などへの取り組みを行う団体など

事業内容 / 里山林の除間伐・植栽、地域の森林整備ボランティア活動、森林・林業の体験活動、地域緑化・植樹活動など

※市森づくり協議会が事業効果などの確認を行い、

助成額を決定します。

締 4月22日(金)

申 申請書(農林水産課で配布、または市ホームページからもダウンロード可)と添付書類を提出

問 農林水産課  
☎(082)420・0939

### 8月の長崎取材する親子記者

長崎で原爆の被害や平和の大切さを学び、新聞を作ります(事前課題あり)。

日 8月8日(月) 14時30分~11日(木) 12時

対 小学4~6年生とその保護者

締 5月18日(水)必着

申 日本非核宣言自治体協議会ホームページの募集要項を確認し、メールまたは郵送

問 日本非核宣言自治体協議会事務局(長崎市平和推進課内)

☎(095)844・9923

URL <http://www.nucfreejapan.com>

お知らせ

非課税世帯などへの  
臨時特別給付金

住民税非課税世帯および  
家計急変世帯を対象に、1  
世帯あたり10万円の給付金  
を支給します。

○住民税非課税世帯

対象の人は、4月28日(木)  
までに手続きしてください。

○家計急変世帯

令和3年1月以降に新型  
コロナウイルスの影響で  
収入が大きく減少し、世  
帯全員が住民税非課税相  
当となった世帯の世帯主  
に臨時特別給付金相談窓口  
にお問い合わせください。

場臨時特別給付金相談窓口

(栄町ビルディング3階)

締9月30日(金) 必着

問臨時特別給付金コールセ  
ンター

☎(0120)780・125

ビストロパパ市役所店  
4月5日(火)オープン

場市役所本館10階

ランチタイム

11時～14時

宴会(要予約)

17時30分～20時30分

※12時～13時は込み合っ  
てあります。

問ビストロパパ市役所店

☎(082)424・2767

管財課

☎(082)420・0908

キャッシュレス決済  
30%還元キャンペーン

市内の店舗で対象の  
キャッシュレス決済を利用  
して買い物などをした際に、  
決済額に応じてポイント  
還元します。

日4月22日(金)～5月31日(火)

場市内で対象のキャッシュ  
レス決済を導入している  
店舗(コンビニ、大手  
チェーン店などを除く)

対象キャッシュレス決済/  
auPAY、d払い、楽  
天ペイ

ポイント還元率/30%

ポイント還元上限額/1回

あたり3千円、1人あた

り2万円(1決済サービ

ス事業者につき)

○キャッシュレス決済相談  
会を開催します

対象のキャッシュレス決  
済を利用したい人

※詳細は市ホー  
ムページをご  
確認ください。

問産業振興課

☎(082)420・0921



ブロック塀除却などの  
補助金

建築物に使用されている  
危険なブロック塀などは、  
条件により除却などにかか  
る費用の一部を補助金とし  
て交付します。

補助金の条件

①道路(緊急輸送道路、  
通学路)に面している  
こと

②道路面から60cm以上の  
高さであること

③既存の塀を除却した後  
に新たに塀を造る場合

は、現行の建築基準法  
に適合させること

④次のチェックポイント

で、ひとつでも不適合

があり、明らかに建築  
基準法の規定に違反し  
ていないこと

チェックポイント

「補強コンクリートブ  
ロックの塀の場合」

・塀の高さが地盤から2・  
2m以下か

・塀の厚さは10cm以上(塀  
の高さが2m超2・2m

以下の場合には15cm以上)

か

・塀の長さ3・4m以下ご  
とに、塀の高さの5分の

1以上突出した控え壁が

あるか

・コンクリートの基礎があ  
るか

・塀に傾き、ひび割れはな  
いか

※組積造(れんが造、石造  
など)の塀の場合、別の  
基準があります。

補助金額

対象経費の3分  
の2(除却、新設それぞ  
れ15万円が限度)

締9月初旬(予算額に達し  
次第締切)

問建築指導課

☎(082)420・0956

次第締切)

広告

お住まいの塗り替えをする前に、聞きたい!知りたい!予備知識!をご紹介します

市民講座

「屋根・外壁塗り替えセミナー」開催のお知らせ

当日受付可  
要予約

参加費  
無料

日時 4/12火・13水・23土 ①10:00~12:00 ②14:00~16:00 定員 各10名(要予約)

会場 東広島芸術文化ホールくらら 104会議室4

東広島市西条栄町7-19

お知らせ

※本セミナーは、  
コロナ感染症予防の  
ため、3密対策の上で  
実施します。



※安芸西条郵便局近辺、岡町駐車場をご利用ください。

※本講座はスクリーン映像によるセミナーです。当日のセミナー映像は2021年8月に撮影した映像です。

●お問い合わせ・お申し込み 受付時間(9:00~18:00)

☎0120-689-419

主催 一般社団法人市民講座運営委員会 | 〒102-0071 東京都千代田区富士見1-6-1-10F

協賛 プロタイムズ広島呉店(アイシーホームペイント㈱) | 〒737-2516 呉市安浦町中央5-1-44

善意をあげがっけいります

東広島ライオンズクラブ様  
(八本松市民グラウンドに  
ダッグアウト一式、東広島  
運動公園に得点板、黒瀬B  
&G海洋センターに卓球台  
5台を寄附)  
渡邊 秀一様  
(ふるさと寄附金)

井上 涼様、小林 敬生様、  
中川 俊夫様、山口 千里様  
(市立美術館に美術品を寄  
贈、順不同)

一般財団法人東光会様  
(保育環境充実のための寄  
附)

受動喫煙の防止に関する  
条例が4月1日(金)に施行

この条例では、受動喫煙  
の防止に関する基本理念を  
定め、環境整備を推進し、  
誰もが健康で快適に暮らす  
ことができる生活環境の確  
保を掲げています。

5月31日(火)からは、駅前  
広場や公園など人が多く集  
まる場所が受動喫煙防止区  
域に指定されます。受動喫

煙を防止するための措置が  
講じられている喫煙所以外  
では喫煙ができません。

受動喫煙による健康への  
影響について考え、望まな  
い受動喫煙を生じさせるこ  
とがないよう努めましょう。

問 医療保健課

☎(082)420・0936

吹き付けアスベスト分析  
調査に関する補助制度

建築物に使用されている  
吹き付けアスベストは、劣  
化などによって飛散する可  
能性があるため、早期に除  
去する必要があります。

アスベスト含有の確認は、  
専門の機関で調査を行う必  
要があるため、その必要経  
費を助成します。

対壁、柱、天井などに使用  
された吹き付け建材にア  
スベストが含有している  
可能性がある建築物の所  
有者など

対象経費／①サンプル採取

に要する経費②定性・定  
量分析に要する経費

補助金額／対象経費の10分

の10

9月初旬(予算額に達し  
次第締切)

問 建築指導課

☎(082)420・0956

生涯学習まちづくり  
出前講座

市または公的機関の職員  
が、講師として皆さんの元  
へ出張し講座を行います。

くらしに身近な福祉や税  
金の話や、ちよっと人生が  
豊かになる教養の話、親子  
で楽しめるものなど、幅広  
い分野を取り揃えています。

講座の詳細を記載したパ  
ンフレットは、生涯学習課  
や各生涯学習センター・地  
域センターで配布していま  
す。

問 生涯学習課

☎(082)420・0979



春のあんしんネット・  
新学期一斉行動

春の卒業・進学・新入学  
の時期は、自分のスマー

フォンなどの使用を始める  
青少年が多い時期です。

この機会に、インター  
ネット接続機器を使用する  
際、適切な利用ができるよ  
う、各家庭・団体で話し合っ  
てみましょう。

問 青少年育成課

☎(082)420・0929

学生チャレンジ活動応  
援補助金

学生団体などのさまざま  
なチャレンジ活動に必要な  
経費を補助します。

活動例／地域の団体などと  
協力した交流事業や学生  
発のイベントの企画・実  
践など

補助金額／1件あたり上限  
5万円

対 本市内に所在地がある大  
学に在学する大学院学生  
または学部学生で構成さ  
れる団体で、団体の構成  
員が2人以上であること

申 申請書(政策推進監に設

置。市ホームページから  
もダウンロード可)を提出

問 学園都市づくり交流会  
議事務局  
☎(082)420・0917

平成30年7月豪雨災害  
復旧工事の進捗状況

2月末時点の復旧工事の  
完了率は、次のとおりです。

施設別復旧工事対象完了率(平成30年7月豪雨災害復旧・復興プランに掲載の施設)

施設種別	完了率	完了件数	対象件数	施設種別	完了率	完了件数	対象件数
河川	67%	139	215	学校施設	100%	3	3
道路		195	287	農地	56%	376	619
港湾		2	2	農業用施設		215	409
橋梁		10	16	林道	23	61	
がけ地	100%	7	7	上水道施設	93%	53	57
公園		21	21	下水道施設	100%	33	33

※上水道施設の仮復旧は100%完了しています。

問 災害復旧推進課  
☎(082)420・3091

## 令和3年度東広島アザレア賞

東広島アザレア賞は、市の教育、文化およびスポーツの分野で、模範として推奨できる成果または業績をおさめた人を表彰します。

今年度は、9団体および14人を表彰しました。(敬称略)

### 団体の部／東広島市立芸芸

- 津中学校、東広島市立高美が丘中学校、近畿大学附属広島中学校東広島校
- ダンス部、東広島市立三ツ城小学校スナッグゴルフクラブ、東広島市立東西条小学校スナッグゴルフクラブ、東広島市立寺西小学校・龍王小学校金管バンド、広島県立西条農業高等学校食品科学科食品開発班、広島プリンス、森川里美バレエアカデミー

### 個人の部／古山 幹航、

- 小西 弘太、森脇 弘智、亀岡 知世、若狭 怜、高橋 羽奈、崎山 優成、畝本 泰聖、吉田 麻紗

川崎 莉子、三笠 諒、清水 極光、村上 碧海、大久保 美紀

※表彰式の写真を市ホームページに掲載していただきます。



### 問生涯学習課

☎(082)420・0979

### 市民課窓口業務の休日・延長受付

☎4月3日・10日・24日

(いずれも日曜日)

8時30分～12時30分

※受付できる業務や持参物は事前に市ホームページでご確認ください。

※毎週木曜日(祝日、年末年始除く)は19時まで受付時間を延長しています。

※4月3日(日)は、マイナンバーカードの交付はできません。

※マイナンバーカードがあればコンビニ交付サービスを利用して住民票などが取得できます。

※休日・延長受付時のマイナンバーカード交付は、

事前予約が必要です。

### 問市民課

☎(082)420・0925

### 道の駅 湖畔の里福富 交流館のリニューアル

道の駅湖畔の里福富交流館をリニューアルしています。

レストラン・カフェ・パン工房・ジェラート・産直市が新規オープン予定です。

※リニューアルのため、交流館は休館中です。交流館以外の施設は通常通り開館しています。

☎4月下旬

※日程が決まり次第、ホームページで

お知らせします。

☎(082)435・2110



### 高齢者のための迷惑電話防止機器購入費補助金

迷惑電話を防止する機能を有する固定電話機などの購入費の一部を助成します。

☎市内に住所を有する65歳以上の人のみで構成される世帯に属する人(市税に滞納がないこと)

補助率／購入経費の2分の1以内(上限額1台1万円)

※固定電話機の対象機能など、詳しくはお問い合わせください。

☎必ず購入前に、申請書(市民生活課または各支所地域振興課に設置。市ホームページからもダウンロード可)に必要書類を添付して提出

☎問市民生活課

☎(082)420・0922

### 上下水道お客さまセンターの設置

4月1日(金)から、上下水道料金納付相談センターの業務を拡大し、上下水道お客さまセンターに名称変更します。

業務課と上下水道お客さまセンターの電話番号を変更しますのでご注意ください。

☎これまでの業務に加え、

☎

☎

次の業務を行います。

・水道の使用開始及び中止の受付

・使用者情報等の変更受付

・水道料金制度、検針結果及び漏水に関する問い合わせの受付

☎問上下水道お客さまセンター

☎(082)423・6333

☎水道局業務課

☎(082)421・3661

### 危険！ため池や水路で遊ばないで

市内には約4千箇所のため池があります。ため池は堤防の勾配が急で、水深が深い所もあり、転落すると危険です。

☎新年度を迎え、好奇心旺盛な新入生が、通学路付近のため池や水路で転落事故などに遭わないよう、家庭、地域、水利関係者が一体となって気を付けましょう。

☎危険啓発看板を交付して

☎いますので、ご活用ください。

☎

☎

☎

☎

☎

☎

☎

☎

「ひがしひろしま食品  
ロッセ口運動」

賞味期限は「おいしいめやす」賞味期限が過ぎた食品は、すぐに捨てるのではなく、食べられるかどうか確認する習慣をつけましょう。

問 市民生活課

☎(082)420・0922



税

軽自動車税の課税免除

自動車販売業者が商品として保有し、使用していない車両に係る軽自動車税は免除できます。課税免除は申請が必要です。

申請期間／4月1日(金)～7日(木) (必着)

申請書、古物商の許可証の写し、古物台帳、車の写し、古物台帳、車の写し(車両ごと)、車両の写真(詳しくはお

問い合わせください)を持参または郵送 ※詳細は、市ホームページをご覧ください。

問 市民税課

☎(082)420・0910

不動産の公売

滞納処分により差し押さえた不動産を公売します。  
入札受付期間／4月19日(火)～5月10日(火) 23時  
入札期間／5月17日(火)13時～24日(火)13時

不動産／高屋町造賀(田)・西大沢一丁目(雑種地)・八本松町正力(土地付き住宅)・豊栄町清武(土地付き住宅・農地)

※対象公売物件は中止になる場合があります。

インターネットオークション「KSI官公庁オークション」

問 収納課

☎(082)420・0912



市税の期限内納付にご協力ください

口座振替の場合、納期限日に引落します。

令和4年度 納期限一覧表

納期限	5月2日(月)	5月31日(火)	6月30日(木)	8月1日(月)	8月31日(火)	9月30日(金)	10月31日(月)	11月30日(火)	12月26日(月)	1月31日(火)	2月28日(火)
市県民税			1期全期		2期		3期			4期	
固定資産税 都市計画税	1期全期			2期					3期		4期
軽自動車税 (種別割)		定期									
国民健康 保険税				1期全期	2期	3期	4期	5期	6期	7期	8期

納付書で納付の場合、全

期前納の納付書と、期別の納付書を二重に使うことがないようにご注意ください。

問 収納課

☎(082)420・0912

縦覧帳簿の縦覧と固定資産課税台帳の閲覧

4月1日(金)～5月2日(月) 場資産税課、各支所・出張所  
持本人確認ができるもの(マイナンバーカードなど)

縦覧または閲覧の内容	縦覧または閲覧できる人
土地価格等縦覧帳簿と家屋価格等縦覧帳簿の縦覧	・納税者または同居の家族 ・納税者からの委任状を持参した人 ・法人の場合は、委任状または代表者印を持参した人
固定資産課税台帳の閲覧	・納税義務者または同居の家族 ・納税義務者からの委任状を持参した人 ・法人の場合は、委任状または代表者印を持参した人 ・借地人、借家人等賃貸借権その他の使用または収益を目的とする権利を有し、契約書等の写しを持参した人

問 資産税課

☎(082)420・0911

固定資産税に関する証明の発行

証明書の種類	概要
固定資産課税台帳(名寄帳)の写し	同一人が所有する土地および家屋の所在、面積、評価額などを記載
評価証明書	土地および家屋の面積、評価額などを記載
公課証明書	土地および家屋の面積、評価額、税相当額などを記載
住宅用家屋証明書	登記手続きにかかる登録免許税の軽減を受けるために必要な書類

持参物	必要なもの
窓口に来る人	
本人(同居の家族)	マイナンバーカードなど
相続人	戸籍謄本
代理人	委任状
法人	代表者印または代表者印の押印された使者に対する委任状
借地借家人	賃貸借契約書など

※いずれの場合も申請者の氏名と住所をマイナンバーカードなどで確認します。

問 資産税課

☎(082)420・0911

夜間・休日納税相談

夜間納税相談／4月21日(木) 17時15分～19時

休日納税相談／4月10日



(日)、24日(日) 8時30分～12時30分  
 持印鑑・本人確認できるものなど  
 ※相談内容によっては資料を持参していただく必要があるため、できるだけ事前にお問い合わせください。

場市民課横相談スペース  
 問 収納課  
 ☎(082)420・0912

福祉・健康

新型コロナウイルスの接種

5歳以上の1・2回目接種、18歳以上の3回目接種について、引き続き予約を受け付けています。

接種の日時や場所、予約方法については、接種券に同封の案内または市ホームページをご確認ください。

接種券が届かない場合や紛失された場合は、市コールセンターにお問い合わせください。

問 接種券再発行や予約に関すること／市コールセン

ター(土日祝含む)8時30分～20時

☎(0120)022・894  
 その他／新型コロナウイルス対策室

○新型コロナウイルスに関する厚労省ホームページ  
 ○新型コロナウイルスに関する市ホームページ

令和4年4月から年金手帳は廃止され、新たに年金制度に加入する人や年金手帳の紛失により再発行を希望する場合は、基礎年金番号通知書が発行されます。

年金手帳は基礎年金番号通知書に変わりました



国保年金課  
 ☎(082)420・0933

問 呉年金事務所  
 ☎(0823)22・1691

障害者日常生活用具等給付事業のオンライン申請

令和4年6月分からのストマ用器具、紙おむつの給付申請がインターネット上でできるようになります。

申請受付期間／5月1日～15日(6月利用分)、6月1日～15日(7月～9月利用分)、9月1日～15日(10月～12月利用分)、12月1日～15日(1月～3月利用分)

障害福祉課

☎(082)420・0180  
 FAX(082)420・0181

高齢者肺炎球菌予防接種の費用助成

肺炎球菌ワクチンの予防接種は、肺炎を予防するだけでなく、重症化を防ぐ効果があると言われております。

これまで接種したことのない人で、今年度に65歳、70歳、75歳、80歳、85歳、90歳、95歳、100歳のいずれかになる人に接種費用を助成します。

対象者には、4月下旬頃に通知書を送付します。

問 医療保健課  
 ☎(082)420・0936

骨髄等移植ドナー支援事業助成金

移植に用いる骨髄または末梢血幹細胞を提供した人(ドナー)に対し、助成金を交付します。

対①市内に住所を有する骨髄等ドナー(有給の休暇制度を設ける企業・団体などに属する者を除く)  
 ②①を雇用する企業・団体など

交付額／①2万円×通院または入院日数(14万円を上限)②1万円×日数(7万円を上限)

問 医療保健課  
 ☎(082)420・0936

協会けんぽ広島支部 保険料率の変更

広島支部の医療費の伸びが全国平均を上回るため、令和4年3月分(令和4年

4月納付分)から支部毎の健康保険料率を10・04%から10・09%に変更します。

また、40歳から64歳までの人(介護保険第2号被保険者)に加わる全国一律の介護保険料率は1・80%から1・64%に変更します。

賞与は支給日が3月1日以降のものに適用します。  
 問 全国健康保険協会広島支部  
 ☎(082)568・1014

※市役所南側道路向かいの建物

# 東広島県庁舎食堂

一般の方も利用できます!!

ご利用時間 11時～<sup>ラストオーダー</sup>13時30分 店休日:土・日・祝

日替わり定食 460円 その他メニューも多数!

お問い合わせ 株式会社 糧配 0823-27-3512

相談会・勉強会

	こころの駅舎	認知症の人と家族の会「やすらぎ会」	わかちあいのつどい「忘れな草」	認知症・若年性認知症相談会
内容など	がん患者さん、家族、協力いただける支援者のつどいです。 ○体験発表(がん患者さん、ご家族の話) ○交流会(情報交換・たのしいおしゃべりなど) 定35人 編4月15日(金) ☎電話またはファックス	介護の悩み、心配ごとについての語り合い ※元気輝きポイント制度のポイント付与対象。 ☎認知症の人を介護している家族の人	自死により大切な人を亡くされた人同士で、さまざまな思いを分かち合う会です。 ☎初めて参加する人はお問い合わせください。	精神保健福祉士などによる個別相談(※要予約、相談時間約50分) ☎もの忘れについて心配のある人や家族(若年性認知症に関する相談も可) 定2人 編4月12日(火) ☎電話またはファックス
日時	4月21日(木) 14:00~15:30	4月15日(金) 10:00~14:30	4月22日(金) 13:30~15:30	4月19日(火) 14:00~15:30
場所	東広島芸術文化ホールくらら サロンホール	東広島市総合福祉センター	市民文化センター研修室	中央図書館1階読書活動室
問い合わせ先	東広島地区医師会地域連携室あざれあ ☎(082)493-7360 FAX(082)493-7361	東広島市社会福祉協議会 ☎(082)430-8877 FAX082-423-8525	県立総合精神保健福祉センター ☎(082)884-1051	地域包括支援センター ☎(082)430-5330

移動献血車が来ます

☎4月10日(日) 10時~12時  
30分、13時45分~16時  
場 ハローズ高屋店  
※400mL献血のみ実施  
主な献血基準/  
体重50kg以上、年齢  
(男性)17~69歳、(女性)  
18~69歳、65~69歳まで  
の人は、60~64歳の間に  
献血の経験がある人  
問 医療保健課  
☎(082)420・0936

国民健康保険税・後期高齢者医療保険料の減免申請

新型コロナウイルス感染症の影響で世帯の主たる生計維持者の収入が減少したことなどにより、国民健康保険税・後期高齢者医療保険料の減免ができる場合があります。減免を受けるには申請手続きが必要です。  
申請期限/4月20日(水)  
※申請に必要な書類が不足しているなどにより受付できない場合もあります。  
※詳しくは市ホームページ

をご覧ください。お問い合わせください。  
☎1死亡または重篤な傷病を負った②令和2年または令和3年の事業収入等が前年に比べて10分の3以上減少した

問 縮 4月20日(水)必着  
問 国保年金課  
☎(082)420・0933

広告

家族葬から一般葬、法要までご葬儀のすべてをお任せください

**平安祭典**

東広島会館 (東広島市八本松飯田2-8-6)  
高屋会館 (東広島市高屋町野原1340-1)

無料事前相談承ります  
☎082-422-1000

保健行事日程 ☆保健行事は市内どこの会場でも参加できます。

行事	日時	場所	備考
長寿！体づくり教室 ※元気輝きポイント付与対象	4月19日(火) 10:00~11:30 ※測定があるので、開始15分前までに お越しください。	豊栄生涯学習センター	☎介護予防を目的に室内でできる筋トレ・ストレッチが中心の講習会 ☎運動を制限されていない人 ☎タオル・飲み物・マスク着用 定12人 ※要予約(4月5日(火)~受付) 豊栄支所地域振興課
みんなの体操教室 ※元気輝きポイント付与対象	4月25日(月) 10:00~11:30 ※測定があるので、開始15分前までに お越しください。	河内保健福祉センター	☎乳幼児とその保護者、地域の人が同室で過ごしながら体操を行います。肩こりや姿勢の改善、介護予防などを目的に室内でできる筋トレ・ストレッチが中心です。 ※お子さんが楽しく声を上げたり、走り回っている中での教室であることをご了承ください。保護者はお子さんの安全管理をお願いします。 ☎運動を制限されていない人 ☎タオル・飲み物・マスク着用 定12人 ※要予約(4月11日(月)~受付) 河内支所地域振興課

問 豊栄支所 / ☎(082)432-2563 FAX(082)432-2328 河内支所 / ☎(082)437-1109 FAX(082)437-0229

SMILE しょうがいしゃ 障害者 スマイルボード

**ピア・カウンセリング**

☎子育て・障害総合支援センターはあとふる  
☎(082)493-6073 FAX(082)424-3841  
✉hgh936071@city.higashihiroshima.hiroshima.jp

〈ピア〉とは仲間という意味です。現在、視覚・聴覚・内部・肢体に障害のあるピア・カウンセラーがいます。

●ピア・サロン ※要申し込み  
☎障害のある仲間やピア・カウンセラーと近況報告や悩み・相談、情

☎報告交換などみんなでお話しましょう。  
☎4月16日(日) 14:00~16:00 場 地域活動支援センターときわ  
☎市内在住で18歳以上の障害のある人

●ピア相談  
☎障害のある人の地域生活を支援するため、相談者と同じ視点でピア相談に応じます。  
☎相談方法/電話相談、自宅への訪問、来所など、ご都合の良い方法で相談をお受けします(要予約)。

厚生労働省 慰霊巡拝

戦没者遺族による慰霊巡拝を行っています。

予定地域／カザフスタン共和国、中国東北地方（旧満州地区全域）、インドネシア、東部ニューギニア、イルクーツク州・ブリヤート共和国、ハバロフスク地方・ユダヤ自治州、ビスマーク諸島、インド、トラック諸島、ミャンマー、フィリピン、硫黄島

※対象者や申し込み方法など詳細はお問い合わせください

関係地域共生推進課

☎(082)420・0932

国民年金保険料の納付

令和4年度の国民年金保険料は、月額16,590円です。毎月の保険料は、翌月の末日までに納めてください。保険料は、2年を過ぎると納めることができなくなります。

納付方法／日本年金機構が

ら送られる納付書、口座振替、またはクレジットカード納付

○有利な前納割引制度

国民年金保険料は、まとめて前納すると割引があります。

口座振替には月々の保険料を1カ月早めて納付する「早割」があり、月額50円割引されます。

令和4年度 国民年金保険料 納付額早見表

	1カ月分	6カ月分	1年分	2年分
毎月納付（納付書）	16,590円	99,540円	199,080円	397,320円
毎月納付（口座【早割】）	16,540円 (50円割引)	99,240円 (300円割引)	198,480円 (600円割引)	396,120円 (1,200円割引)
納付書・クレジットカード（※）で前納		98,730円 (810円割引)	195,550円 (3,530円割引)	382,780円 (14,540円割引)
口座振替で前納（※）		98,410円 (1,130円割引)	194,910円 (4,170円割引)	381,530円 (15,790円割引)

※口座振替・クレジットカードでの前納申込は終了しています。ただし、下期（10月～3月）の6カ月前納は8月末が期限です。令和5年度の定額保険料（1カ月）／16,520円

納付書で2年前納を希望する場合はお問い合わせください。納付期限は5月2日（月）です。

関係年金事務所

☎(0823)22・1691  
国保年金課

☎(082)420・0933

環境

動物の遺棄・虐待は犯罪です！

愛護動物の虐待や遺棄は、「動物の愛護及び管理に関する法律」で罰せられます。虐待とは、愛護動物をみだりに傷つけたり、殺してしまふことのほか、給餌や給水をせず衰弱させるなどの行為も含まれます。

犬や猫などの動物を飼いはじめるときは、きちんと飼えるか、十分検討してください。飼い始めたなら責任をもって終生飼養しましょう。適切な管理ができない場合は、不妊去勢手術をするなど繁殖の制限をしましょう。また、動物に無責任な餌

やりをするのはやめましょう。不妊去勢手術などの繁殖制限や、食べ残しや糞尿の後始末など、最後までその子たちに責任を持つてください。毒餌を撒くことも動物を無差別に殺すことになるのでしないでください。

環境先進都市推進課

☎(082)420・0928

家庭、事業者の脱炭素化を支援します！

○スマートハウス化支援  
家庭の省エネ設備等の導入を支援します。

補助対象設備／家庭向けの蓄電池・エネファーム・V2H

○スマートオフィス・スマートファクトリー化支援

事業者の脱炭素化（省エネ診断や設備更新の相談、補助金申請のお手伝い）を支援します。

EV用充電設備導入支援

商業施設などへのEV用充電設備の導入を支援します。各支援メニューの詳細は、ホームページからご確認ください

ください。

環境先進都市推進課

☎(082)420・0928

一般廃棄物処理施設・し尿収集連休中の業務案内

名称	4月29日(金)	4月30日(土)	5月1日(日)	5月2日(月)	5月3日(火)	5月4日(水)	5月5日(木)	5月6日(金)
処理施設	広島中央工コパーク	通常	通常	休	通常	通常	通常	通常
	賀茂環境センター	休	通常	休	通常	休	休	通常
し尿収集	宗藤企業	休	通常	休	通常	休	休	通常
	伯和総業	休	通常	休	通常	休	休	通常
	三井開発	休	通常	休	通常	休	休	通常
	ニシアケ	休	休	休	通常	休	休	通常
安芸津衛生	休	通常	休	休	休	休	休	通常

※し尿などの汲み取りは余裕をもって依頼してください。※急な依頼には対応出来ない場合があります。

関係廃棄物対策課  
☎(082)420・0926

名 称	日・曜日	時 間	相談会場	相談員・申込方法など	問い合わせ
生活困窮の相談	月～金曜日 (祝日を除く)	8:30～17:15	生活支援センター (市役所本館2階)	☎相談支援員 ☎生活に困っている人が自立した生活を送るための相談に対応します。生活、就労、家計相談等	生活支援センター ☎(082)420-0410
法 律 相 談	7日・14日・21日、 28日、5月12日 (いずれも木曜日)	13:00～16:00 ※相談時間は30分以内	市 民 生 活 課	☎弁護士 12人/日(抽選) ☎当日受付(8:30～9:00)に電話またはファックス、窓口) ※相談は原則年度内1回限り	市民生活課 ☎(082)420-0922 ☎(082)426-3124 ※ファックスで申し込む場合、必ず電話番号やファックス番号を明記してください。
登記・法律相談 (相続・成年後見など)	13日(水)・20日(水)	10:00～12:00 ※相談時間は30分以内		☎司法書士 8人/日(先着順) ☎当日受付(8:30～9:30)に電話またはファックス、窓口)	
消費生活相談	月～金曜日 ※祝日を除く	9:00～12:00 13:00～17:00	消費生活センター(市役所北館1階窓口)	☎消費者と事業者間の契約トラブルに関する相談 ☎消費生活相談員	消費生活センター ☎(082)421-7189
お昼の消費生活相談	月～金曜日 ※祝日を除く	11:00～13:00	—	☎消費生活センター受付時間外の相談窓口です。	国民生活センター ☎(03)3446-0999
休日の消費生活相談	土日祝日	10:00～16:00	—	☎国民生活センター職員など	消費者ホットライン ☎188
心配ごと相談・行政相談	西条会場 5日(水)	13:00～16:00	市役所本館2階201会議室	(心配ごと相談) ☎心配ごと相談員 (民生委員・児童委員)  (行政相談) ☎国の行政に関する要望や相談 ☎行政相談委員	(心配ごと相談) 東広島市民生委員 児童委員協議会 ☎(082)420-0932  (行政相談) 中国四国管区 行政評価局 ☎(082)228-6173
	八本松会場 13日(水)	13:00～16:00	八本松地域センター		
	志和会場 21日(水)	13:00～16:00	志和出張所		
	高屋会場 25日(月)	13:00～16:00	高屋西地域センター		
	黒瀬会場 4日(月)	9:00～12:00	黒瀬支所南庁舎5階第3会議室		
	福富会場 13日(水)	13:00～16:00	福富保健福祉センター		
	豊栄会場 19日(火)	13:00～16:00	豊栄保健福祉センター		
	河内会場 28日(水)	13:00～16:00	河内保健福祉センター		
安芸津会場 15日(金)	13:00～16:00	安芸津文化福祉センター			
自殺予防相談	年中無休	24時間	—	—	広島いのちの電話 ☎(082)221-4343 よりそいホットライン ☎(0120)279-338
人 権 相 談	月～金曜日 ※祝日を除く (電話・インターネットメールのみ)	電話相談 8:30～17:15 (外国語人権相談ダイヤルは9:00～17:00)	(全国共通) ・みんなの人権110番 ☎(0570)003-110 ・子どもの人権110番 ☎(0120)007-110 ・女性の人権ホットライン ☎(0570)070-810 ・外国語人権相談ダイヤル ☎(0570)090-911	東広島竹原 人権擁護委員協議会 ☎(082)423-7752	
インターネット人権相談受付窓口	https://www.jinken.go.jp/		広島法務局東広島支局 ☎(082)423-7707		
ひがし広島法律相談センター	毎週水曜日 (変更になることがある)	13:00～16:00	市民文化センター 研修室3 (サンスクエア東広島2階)	☎広島弁護士会 ☎電話(休業日を除く9:30～16:00) ☎有料	ひがし広島法律相談センター ☎(082)421-0021
公正証書による遺言・契約書等の作成	月～金曜日 ※祝日を除く	8:30～12:00 13:00～17:15	東広島公証役場 (サンスクエア東広島4階)	☎公証人 ☎電話	東広島公証役場 ☎(082)422-3733
県 民 相 談	月～金曜日 ※祝日を除く	9:00～17:00	広島県生活センター (県庁農林庁舎1階)	☎離婚、相続、近隣トラブル、交通事故などに関する相談 ☎県民相談員	県民相談窓口 ☎(082)223-8811

## 教えて

### 消費生活

狙われる!? 18歳・19歳「金(かね)」と「美(び)」の消費者トラブルに気をつけて!

民法改正により、令和4年4月1日から、成年年齢が20歳から18歳に引き下げられます。未成年者が親の同意を得ずに契約した場合には、民法で定められた未成年者取消権によってその契約を取り消すことができますが、成年になつて結んだ契約は未成年者取消権の行使ができなくなります。また、20歳代前半(20～24歳)で多くみられる儲け話や美容関連の消費者トラブルに、成年になつたばかりの18歳・19歳も巻き込まれるおそれがあります。

#### 《アドバイス》

- ・うまい話はそのみにせず、きつぱり断りましょう
- ・クレーリング・オフや消費者契約法など、消費者の味方になるルールを身につけましょう

・トラブルに遭ったと感じた場合は、すぐに最寄りの警察、東広島市消費生活センターにご相談ください。

☎消費生活センター  
☎(082)421-7189

募集

お知らせ

税

福祉・健康

環境

相談室

当番医

都合により日程を変更することがありますので、お問い合わせください。

名称	日・曜日	時間	相談会場	相談員・申込方法など	問い合わせ
家庭児童相談 DV相談	月～金曜日 ※祝日を除く	8:30～17:15	こども家庭課	☎家庭相談員兼母子・父子自立支援員・女性相談員	こども家庭課 ☎(082)420-0407
	上記以外	—	—	—	市役所当直室 ☎(082)422-2111
家庭児童相談	水曜日 ※祝日を除く	10:00～17:00	子育て・障害総合支援センター	☎家庭相談員兼母子・父子自立支援員	はあとふる ☎(082)493-6073
障害者・障害児相談	月～土曜日 ※祝日を除く	8:30～17:15	はあとふる (市民文化センター)	☎相談支援コーディネーター	
障害者虐待相談	月～金曜日 ※祝日を除く	8:30～17:15	子育て・障害総合支援センター はあとふる (市民文化センター)	☎相談支援コーディネーター	障害福祉課 ☎(082)420-0180
			障害福祉課	☎障害福祉課職員	
	上記以外 (障害者虐待通報のみ)	—	—	—	市役所当直室 ☎(082)422-2111
広島地域若者サポートステーション「若者交流館」	6日、13日、20日、27日 (いずれも水曜日)	13:00～17:00	市民文化センター 研修室 1	就職したいけれど、あと一歩が踏み出せない人、職場での人間関係が苦手で辞めてしまった人などの相談を受け付けます。 ☑自己理解、自己表現、コミュニケーション演習、応募書類作成や面接練習など ☑15歳から概ね49歳までの人(保護者からの相談も受け付けます) 必要予約	広島地域若者サポートステーション「若者交流館」 ☎(082)511-2029
働く女性の相談室	16日(土)	13:30～14:30	市民文化センター 2階研修室3 (サンスクエア東広島)	☎仕事上の悩み(セクハラ、パワハラ、家庭との両立)や、働きたい女性の相談 隔9日(土) ☎電話、窓口	エスポワール/ 男女共同参画推進室 ☎(082)424-3833
		14:30～15:30			
ボランティア相談窓口	第2・4水・土曜日 ※祝日を除く	13:00～16:00	市民文化センター ボランティア活動支援センター	☎ボランティアコーディネーター	ボランティア活動支援センター ☎(082)424-9590
	火・木曜日 ※祝日を除く	13:00～16:00	生涯学習課	☎生涯学習相談員	生涯学習課 ☎(082)420-0979
不登校サポート「親の会」	第3水曜日 ※祝日を除く	13:30～15:00	西条フレンドスペース (市民文化センター)	☎電話	西条フレンドスペース ☎(082)421-8494
児童青少年総合相談	教育相談	水・木・土・日曜日 ※祝日を除く	10:30～12:00 13:00～17:00	☎教育相談員	児童青少年総合相談室 ☎(082)422-3749
	カウンセラー相談	火・金曜日 ※祝日を除く	13:00～16:00	☎児童青少年センター内 児童青少年総合相談室 (市民文化センター) ☎臨床心理士 ☎電話または窓口 開館日の10:30～17:00	
	子育て相談	火・木・日曜日 ※祝日を除く	10:30～12:00 13:00～17:00	☎児童厚生員	

## 市政への要望 (文書・メール・ファックス・電話など)

①タイトル②要望事項③住所・名前・ファックス番号を記入の上、あなたの声をお寄せください。(市民生活課)	✉ hgh200922@city.higashihiroshima.lg.jp FAX (082)426-3124 ☎(082)420-0922
---	---

Free of Charge がいこくじんそうだんまどぐち 外国人相談窓口・Information and Consultations・Salão de Comunicação・外国人咨询窗口・Dịch vụ tư vấn

言語	曜日	時間	場所	問い合わせ	
Daily Life Consultations Consultas Diversas 生活咨询 Tư vấn cuộc sống 生活相談	English 英語	Mondays, Tuesdays, Wednesdays, Thursdays, Fridays【月～金】 Saturdays【土】 Sundays【日】	9:00～17:00 9:00～13:00 13:00～17:00	市民文化センター コミュニケーション コーナー	Communication Corner Salão de comunicação コミュニケーションコーナー ☎(082)423-1922
	Português ポルトガル語	Quartas, Quintas, Sábados【水、木、土】	9:00～13:00		
	中文 中国語	星期一、二、日【月、火、日】 星期六【土】	9:00～13:00 13:00～17:00		
Tiếng Việt ベトナム語	Chủ Nhật【日】	13:00～17:00		(公財)東広島市教育文化 振興事業団 ☎(082)424-3811 ☎http://hhface.org/corner/jp.html	
Legal Consultations Consulta Jurídica 法律咨询 Tư vấn pháp luật 法律相談	日 時	内 容	場 所		
	4月9日(土) ①13:00～②14:00～ ③15:00～	弁護士が法律相談に応じます。英語・ポルトガル語・中国語の通訳あり。 <b>1週間前までに予約が必要。</b> 相談時間は約40分。	市民文化センター 研修室		

# コロナ禍でも必要な受診を

過度な受診控えは健康リスクを高めます。  
まずは、かかりつけ医に相談しましょう。

～救急医療の適正利用をお願いしています～



平日の診療時間内に、早めに、  
かかりつけ医を受診してください。

## 広島県内救急医療検索

● 広島県内の救急医療機関を、  
さまざまな条件で検索できます。



救急医療 Net  
HIROSHIMA

## 関連情報

- 広島市立舟入市民病院 ☎(082) 232-6195  
年中無休24時間体制の小児科診療を行っています。
- 精神科救急情報センター ☎(082) 892-3600  
精神科救急はこちらへお問い合わせください



<東広島医療センター(西条町寺家) ☎(082) 423-2499>

東広島医療センターは、緊急手術や入院を要するようなケガや急病などの重症患者に対応しますので、受診する前に電話連絡をしてください。紹介状なしで受診した場合や、時間外・休日に受診した場合、「選定療養費」(5,500円) が別に必要となることがあります。ただし、重症患者については、「選定療養費」は不要です。

日	診療科目	医療機関名	受付時間	電話番号	地域
20	水	内 外 八本松病院	18:00～翌朝 8:30	(082) 420-1230	八本松東 3丁目
		小 内 佐々木医院	18:00～22:00	(082) 429-0255	八本松町原
		小 休日診療所	19:00～21:30	(082) 422-5400	西条町土与丸
21	木	内 外 井野口病院	18:00～翌朝 8:30	(082) 422-3711	西条土与丸 6丁目
		小 内 くぼにし小児科・内科クリニック	18:00～22:00	(082) 420-2222	西条町大沢
22	金	内 東広島記念病院	18:00～22:00	(082) 423-6661	西条町吉行
23	土	内 外 西条中央病院	18:00～翌朝 8:30	(082) 423-3050	西条昭和町
		小 かわはらこどもクリニック	18:00～22:00	(082) 493-8882	西条中央 7丁目
24	日	内 外 本永病院	8:30～翌朝 8:30	(082) 423-2666	西条岡町
		小 内 歯 休日診療所(歯科は午後1時まで)	9:00～16:00	(082) 422-5400	西条町土与丸
25	月	内 外 井野口病院	18:00～翌朝 8:30	(082) 422-3711	西条土与丸 6丁目
		内 外 木阪病院	18:00～翌朝 8:30	(082) 421-0800	西条町土与丸
		小 休日診療所	19:00～21:30	(082) 422-5400	西条町土与丸
		整 広島県立障害者リハビリテーションセンター	18:00～22:00	(082) 425-1455	西条町田口
26	火	内 外 八本松病院	18:00～翌朝 8:30	(082) 420-1230	八本松東 3丁目
		小 こまざわ小児科	18:00～22:00	(082) 493-6566	西条町寺家
27	水	内 外 マイクリニック	18:00～22:00	(082) 497-3232	八本松東 3丁目
		小 休日診療所	19:00～21:30	(082) 422-5400	西条町土与丸
28	木	内 下山記念クリニック	18:00～22:00	(082) 424-1121	西条町寺家
		小 虹の子どもクリニック	18:00～22:00	(082) 426-6600	西条町寺家
29	金	内 外 井野口病院	8:30～翌朝 8:30	(082) 422-3711	西条土与丸 6丁目
		小 内 歯 休日診療所(歯科は午後1時まで)	9:00～16:00	(082) 422-5400	西条町土与丸
30	土	内 外 本永病院	18:00～翌朝 8:30	(082) 423-2666	西条岡町
		小 こどもクリニック八本松	18:00～22:00	(082) 428-1150	八本松南 2丁目

## 安芸津地区にお住まいの方の救急当番医

上記・左記医療機関も利用可能です

一次救急【内科・小児科】 竹原市休日診療所(竹原市保健センター内) 9:00～12:00 13:00～16:00 ☎(0846) 22-7157  
【外科】 安田病院 9:00～18:00(4月3日(日)・17日(日)・24日(日)) / 馬場病院 9:00～18:00(4月10日(日)・29日(金))  
二次救急 (緊急手術や入院を要するようなけがや急病等に対応) 次の表のとおりです。

日	診療科目	医療機関名	受付時間	電話番号	地域
平日	月	内 外 県立安芸津病院	18:00～翌朝 8:00	(0846) 45-0055	安芸津町三津
	火	内 外 安田病院		(0846) 22-6121	竹原市下野町
	水	内 外 馬場病院		(0846) 22-2071	竹原市下野町
	木	内 外 県立安芸津病院		(0846) 45-0055	安芸津町三津
	金	内 外 馬場病院		(0846) 22-2071	竹原市下野町
	土	内 外 安田病院		(0846) 22-6121	竹原市下野町
休日	3 日	内 外 安田病院	8:00～翌朝 8:00	(0846) 22-6121	竹原市下野町
	10 日	内 外 馬場病院		(0846) 22-2071	竹原市下野町
	17 日	内 外 県立安芸津病院		(0846) 45-0055	安芸津町三津
	24 日	内 外 安田病院		(0846) 22-6121	竹原市下野町
	29 金	内 外 馬場病院		(0846) 22-2071	竹原市下野町

夜間や休日に、医療機関を受診すべきか迷ったら…



# 7 1 1 9

救急相談センター広島広域都市圏

24時間  
365日対応

相談  
無料

▼つながらない場合は (082) 246-2000  
▼緊急時は、ためらわず119番へ

緊急性認めず

自宅安静で様子を見る  
(必要により、かかりつけ医へ)

緊急性 低

医療機関を案内

緊急性 高

すぐに119番へ転送

子ども向け相談ダイヤルなど

相談無料

病気の  
相談

# 8 0 0 0

広島県小児救急  
電話相談  
つながらない時は  
(082) 505-1399

子育て  
相談

(082) 426-5113

経験豊富な看護師がアドバイスします 毎日 19:00~翌8:00

すくすくサポート子育てほっとライン 平日 8:30~17:15



http://kodomo-qq.jp/

医療機関を受診する目安など



夜間 休日  
初期救急当番医

4月

◇受診する前に、医療機関などへ電話連絡  
してください。  
◇急きょ変更になる場合があります。

医療保健課 (平日昼間)  
☎ (082) 420-0936

市役所 (夜間・土日祝)  
☎ (082) 422-2111

日	診療科目	医療機関名	受付時間	電話番号	地域
1 金	内 外	本永病院	18:00~翌朝 8:30	(082) 423-2666	西条岡町
	整	土肥整形外科病院	18:00~翌朝 8:30	(082) 422-2156	西条町西条東
	小	休日診療所	19:00~21:30	(082) 422-5400	西条町土与丸
2 土	内 外	西条中央病院	18:00~翌朝 8:30	(082) 423-3050	西条昭和町
	小	こどもクリニック八本松	18:00~22:00	(082) 428-1150	八本松南 2 丁目
	小	休日診療所	19:30~21:30	(082) 422-5400	西条町土与丸
3 日	内 歯	休日診療所 (歯科は午後 1 時まで)	9:00~16:00	(082) 422-5400	西条町土与丸
	外	安田病院	9:00~18:00	(0846) 22-6121	竹原市下野町
	小	三木医院	18:00~22:00	(082) 433-2501	志和町別府
4 月	内	東広島記念病院	18:00~22:00	(082) 423-6661	西条町吉行
	内 外	井野口病院	18:00~翌朝 8:30	(082) 422-3711	西条土与丸 6 丁目
	小	休日診療所	19:30~21:30	(082) 422-5400	西条町土与丸
5 火	小	門川内科医院	18:00~22:00	(082) 434-6010	高屋町小谷
	小	休日診療所	19:30~21:30	(082) 422-5400	西条町土与丸
	小	虹の子どもクリニック	18:00~22:00	(082) 426-6600	西条町寺家
6 水	内 外	本永病院	18:00~翌朝 8:30	(082) 423-2666	西条岡町
	小	かわはらこどもクリニック	18:00~22:00	(082) 493-8882	西条中央 7 丁目
	整	土肥整形外科病院	18:00~翌朝 8:30	(082) 422-2156	西条町西条東
7 木	内 外	井野口病院	18:00~翌朝 8:30	(082) 422-3711	西条土与丸 6 丁目
	小	かとう小児科アレルギー科	18:00~22:00	(082) 421-5522	西条土与丸 5 丁目
	小	休日診療所	19:30~21:30	(082) 422-5400	西条町土与丸
8 金	内 歯	休日診療所 (歯科は午後 1 時まで)	9:00~16:00	(082) 422-5400	西条町土与丸
	整	広島県立障害者リハビリテーションセンター	9:00~17:00	(082) 425-1455	西条町田口
	小	なんぶ内科医院	18:00~22:00	(082) 434-7822	高屋町小谷
9 土	内 外	井野口病院	18:00~翌朝 8:30	(082) 422-3711	西条土与丸 6 丁目
	小	のだ医院	18:00~22:00	(082) 422-3323	西条中央 3 丁目
	小	こまざわ小児科	18:00~22:00	(082) 493-6566	西条町寺家
10 日	内 外	東広島記念病院	18:00~22:00	(082) 423-6661	西条町吉行
	小	八本松病院	18:00~翌朝 8:30	(082) 420-1230	八本松東 3 丁目
	小	新開医院	18:00~22:00	(0823) 82-2074	黒瀬町兼沢
11 月	内	休日診療所	19:30~21:30	(082) 422-5400	西条町土与丸
	内 外	井野口病院	18:00~翌朝 8:30	(082) 422-3711	西条土与丸 6 丁目
	小	休日診療所	19:00~21:30	(082) 422-5400	西条町土与丸
12 火	小	そね内科クリニック	18:00~22:00	(082) 426-6855	西条町御園宇
	小	井野口病院	18:00~翌朝 8:30	(082) 422-3711	西条土与丸 6 丁目
	小	まきだクリニック	18:00~22:00	(082) 491-1751	高屋町中島
13 水	内	東広島記念病院	8:30~18:00	(082) 423-6661	西条町吉行
	小	休日診療所 (歯科は午後 1 時まで)	9:00~16:00	(082) 422-5400	西条町土与丸
	外	西条中央病院	8:30~18:00	(082) 423-3050	西条昭和町
14 木	整	広島県立障害者リハビリテーションセンター	9:00~17:00	(082) 425-1455	西条町田口
	小	休日診療所	19:30~21:30	(082) 422-5400	西条町土与丸
	小	休日診療所	19:00~21:30	(082) 422-5400	西条町土与丸
15 金	小	休日診療所	19:30~21:30	(082) 422-5400	西条町土与丸
	小	そね内科クリニック	18:00~22:00	(082) 426-6855	西条町御園宇
	小	井野口病院	18:00~翌朝 8:30	(082) 422-3711	西条土与丸 6 丁目
16 土	小	まきだクリニック	18:00~22:00	(082) 491-1751	高屋町中島
	小	東広島記念病院	8:30~18:00	(082) 423-6661	西条町吉行
	小	休日診療所 (歯科は午後 1 時まで)	9:00~16:00	(082) 422-5400	西条町土与丸
17 日	外	西条中央病院	8:30~18:00	(082) 423-3050	西条昭和町
	整	広島県立障害者リハビリテーションセンター	9:00~17:00	(082) 425-1455	西条町田口
	小	休日診療所	19:30~21:30	(082) 422-5400	西条町土与丸
18 月	小	休日診療所	19:30~21:30	(082) 422-5400	西条町土与丸
	小	本永病院	18:00~翌朝 8:30	(082) 423-2666	西条岡町
	小	休日診療所	19:00~21:30	(082) 422-5400	西条町土与丸
19 火	小	休日診療所	19:00~21:30	(082) 422-5400	西条町土与丸
	小	数佐整形外科医院	18:00~翌朝 8:30	(082) 428-8321	八本松東 7 丁目
	小	休日診療所	19:00~21:30	(082) 422-5400	西条町土与丸

診察科目の見方 小：小児科、内：内科、外：外科、整：整形外科、歯：歯科

募集

お知らせ

税

福祉・健康

環境

相談室

当番医

# ごどもたちの思いが つくる新しい学校

4月、148年の歴史を刻んできた西志和小学校と東志和小学校が統合し、志和中学校の敷地内に施設一体型の志和小・中学校が開校します。校舎も敷地もクラスメイトも心機一転。新しく志和小学校の歴史を作っていく、両校の小学5年生（3月時点）に統合に当たっての心境や新しい学校をどんな学校にしたいかを聞いてみました。

## 笑顔あふれる学校に！



西志和小学校5年生  
 (左上) 末廣 来斗さん (右上) 國永 昊さん  
 (左下) 清水 唯花さん (右下) 今原 美月さん

広報記事について  
 学校統合について  
 広報戦略監 ☎(082)420-0919  
 教育総務課 ☎(082)420-0974

西志和小学校の自慢は、「全学年仲が良くて、思いやりと助けあいができてるところ」と教えてくれたのは、5年生の仲良し4人組。東志和小学校との交流授業を行ったり、地域の人の助けをかりたりしながら、閉校に向け楽しい思い出作りに取り組んだそうです。「学校が無くなるのは、寂しいけれど、新

しい友達ができるのはすごく楽しみです。」と話す4人。

新しい学校は、笑顔がたくさんある学校にしたいとそろって元気に答えてくれました。

あいさつを大切に  
 学校にしたい！



東志和小学校5年生  
 (左) 三浦 敦史さん (右) 新倉 美羽さん

閉校プロジェクトとして、児童一人ひとりが思い出を語るカウントダウン放送などを実施し



志和小・中学校新校舎

た東志和小学校。同校で学び、新しい学校で活かしたいことは、「失敗しても、真剣に向き合うこと」と三浦さん、「体育委員会になった時、相手の立場に立って考え、楽しい行事にしたこと」と新倉さん。地域での思い出もたくさんあるという2人。「地域の人には感謝の気持ちを込めてあいさつしています」と力強く話してくれました。

## 新たな学校で、新たな一歩

志和小・中学校では、eS TEAM教育（各教科等での学習を、実社会の課題解決に生かす能力の育成をねらいとした教育）を通して、志和地域の魅力創出など、新たな特色ある教育を行います。

## 都市宣言

平和・非核兵器都市宣言  
 人権尊重都市宣言

令和4年2月末の人口・世帯数

	住民基本台帳 (対前月比)	うち外国人 (対前月比)
人口	188,829人 (-88)	6,838人 (-25)
男	94,853人 (-9)	3,337人 (1)
女	93,976人 (-79)	3,501人 (-26)
世帯数	87,822 (-69)	5,146 (-32)

納期限は5月2日(月)

## 固定資産税・都市計画税(第1期)

※納期限までに納付をお願いします。

市税の納付は口座振替が便利です。

問収納課 ☎(082)420-0912

## ●外国語の広報 (英語・中国語・ポルトガル語・ベトナム語版)

問市民生活課 ☎(082)420-0922

## ●声の広報・点字の広報 (視覚障害者向け)

問社会福祉協議会 ☎(082)423-2800

## ●防災情報等メール配信サービス

防災情報などを、携帯電話やパソコンにメールでお届けしています。



## ●広報番組 FM 東広島 「東広島日和」、 「東広島ライブ」

KAMON ケーブルテレビ 「マイタウン東広島」

## ●ホームページ、SNS でも情報発信中！

ホームページ



Twitter



Facebook



LINE



広報紙は

カタログポケットでも！

