

Linh vật du lịch
Thành phố
Higashihiroshima
"Nonta"

niên độ Reiwa 8

Thành phố Higashihiroshima



Trang thông tin:
Xem tại đây

Khám sức khỏe Genki Sukoyaka

Thành phố Higashihiroshima thực hiện khám sức khỏe định kỳ chủ yếu dành cho người từ 40 tuổi trở lên.
Thông qua khám sức khỏe, có thể phát hiện sớm bệnh tật, điều trị kịp thời và góp phần **kéo dài tuổi thọ khỏe mạnh**.
Hãy khám sức khỏe định kỳ mỗi năm một lần.

Cách đăng ký khám sức khỏe ※ Người có triệu chứng bất thường cần đi khám sớm, không chờ đến đợt khám sức khỏe.!

KHÁM SỨC KHỎE TẬP TRUNG

【Thời gian: Tháng 7 ~ tháng 10 niên độ Reiwa 8】

Quyết định địa điểm, ngày khám và hạng mục khám
(Vui lòng kiểm tra lịch và địa điểm ghi trên phiếu khám)

○ **Đặt lịch qua WEB**

(Xem hướng dẫn tại trang 4)



○ **Đăng ký bằng bưu thiếp**

Điền bưu thiếp góc dưới trái phiếu khám và gửi bưu điện hoặc nộp tại quầy thành phố.
Không thể chọn giờ tiếp nhận.



! Phải đến trước hạn đăng ký !

Lưu ý: hạn nộp khác nhau tùy địa điểm.

Trước ngày khám 1 tuần, sẽ nhận phong bì màu xanh lá chứa phiếu hỏi bệnh và các giấy tờ liên quan.

KHÁM SỨC KHỎE TẠI CƠ SỞ Y TẾ

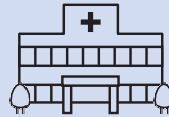
【Thời gian: Tháng 6 niên độ Reiwa 8 ~ tháng 1 niên độ Reiwa 9】

Quyết định và chọn cơ sở y tế

(Danh sách cơ sở y tế xem trang 6 ~ 8)

Trực tiếp đặt lịch

với cơ sở y tế (qua điện thoại, v.v.)



Đến khám theo lịch đã đặt

Trường hợp không mang theo phiếu khám sẽ không được thực hiện khám sức khỏe Genki Sukoyaka.

Nếu khám trùng cùng hạng mục, toàn bộ chi phí khám sẽ do cá nhân tự chi trả.

Sau khi khám sức khỏe

Về kết quả khám sức khỏe

- Căn cứ vào kết quả khám, nhân viên y tế cộng đồng hoặc chuyên gia dinh dưỡng sẽ thực hiện hướng dẫn sức khỏe thông qua thăm hỏi tại nhà hoặc các hình thức khác.
- Kết quả khám được chia sẻ giữa thành phố và cơ sở y tế được ủy thác, do đó thông tin cá nhân liên quan đến khám có thể được cung cấp cho cơ sở y tế.
- Trường hợp được đánh giá 「cần điều trị」 「cần khám chuyên sâu」, hãy đi khám tại cơ sở y tế sớm.

Về khám chuyên sâu

- Về cơ sở thực hiện khám chuyên sâu, hãy trao đổi với cơ sở đã khám hoặc bác sĩ gia đình, hoặc tham khảo "Mạng lưới y tế ung thư tỉnh Hiroshima 広島県がん医療ネットワーク" trên trang web tỉnh Hiroshima.
- Chi phí khám chuyên sâu được áp dụng theo bảo hiểm y tế.
- Trường hợp thành phố không nắm được kết quả khám, có thể sẽ liên hệ riêng với từng cá nhân.



Khám sức khỏe Genki Sukoyaka là đối tượng được cộng điểm trong "Chương trình điểm Genki Kagayaki". Sau khi khám, hãy ghi ngày khám vào trang tương ứng trong sổ điểm Genki Kagayaki và nộp cho Ban Thúc đẩy Chăm sóc Tổng hợp Khu vực 地域包括ケア推進課. sau khi nhận sổ, thành phố sẽ xác nhận tình trạng tham gia và cộng điểm.

Nơi liên hệ trao đổi

Phòng Phúc lợi sức khỏe - Ban Chăm sóc sức khỏe y tế (Iryo-hoken-ka, 医療保健課)

TEL : 082-420-0936 FAX : 082-422-2416

E-mail : hgh200936@city.higashihiroshima.lg.jp

Loại hình khám sức khỏe và chi phí

※ Độ tuổi áp dụng: tính đến ngày 31/3/2027

(1) Kiểm tra ngừa bệnh liên quan đến lối sống (xét nghiệm máu, v.v...) ※ Có trường hợp được miễn phí chi phí tự chi trả (xem trang 3)

Loại hình	Hình thức khám	Độ tuổi áp dụng	Đối tượng áp dụng	Mức tự chi trả	
				Khám tập trung	Khám tại cơ sở y tế
Khám sức khỏe đặc định	<ul style="list-style-type: none"> Hỏi bệnh sử, khám lâm sàng Đo chiều cao, cân nặng Đo vòng bụng 	40 ~ 74 tuổi	Người đã tham gia Bảo hiểm Y tế Quốc dân thành phố Higashihiroshima trước ngày 01/04/2026 và tiếp tục tham gia đến ngày khám	Miễn phí	
		40 ~ 74 tuổi	Người tham gia Bảo hiểm Y tế Quốc dân thành phố Higashihiroshima từ ngày 02/04/2026 trở đi và tiếp tục tham gia đến ngày khám		
Khám sức khỏe cơ bản	<ul style="list-style-type: none"> Đo huyết áp Xét nghiệm nước tiểu Xét nghiệm máu Đường huyết, chức năng gan, mỡ máu, chức năng thận, thiếu máu, axit uric huyết thanh, albumin Căn cứ kết quả khám và chỉ định của bác sĩ, có thể thực hiện thêm các xét nghiệm sau Điện tâm đồ, khám đáy mắt 	Từ 40 tuổi trở lên	Người thuộc hộ gia đình đang nhận trợ cấp sinh hoạt		
		65 ~ 74 tuổi	Người tham gia Hệ thống bảo hiểm y tế cho người cao tuổi giai đoạn sau		
		Từ 75 tuổi trở lên			
		Dưới 39 tuổi	Người không có cơ hội khám sức khỏe tại nơi làm việc, trường học, v.v. ※ Không gửi phiếu khám (trừ người đủ điều kiện tầm soát ung thư, v.v...) Đăng ký qua điện thoại hoặc đặt lịch trên web tại Ban Chăm sóc sức khỏe Y tế.		
Từ 40 tuổi trở lên	Người không tham gia bảo hiểm y tế	2,000 yên	2,300 yên		

(2) Khám viêm gan siêu vi và tầm soát ung thư

※ Có trường hợp được miễn phí chi phí tự chi trả (xem trang 3)

Loại hình	Hình thức khám	Đối tượng	Ghi chú	Mức tự chi trả	
				Khám tập trung	Khám tại cơ sở y tế
Virus viêm gan	Xét nghiệm máu	Từ 40 tuổi trở lên	<ul style="list-style-type: none"> Đối tượng: người chưa từng tham gia khám viêm gan siêu vi của thành phố Không áp dụng cho người đang điều trị viêm gan B hoặc C Miễn phí đối với các độ tuổi 40, 45, 50, 55, 60, 65 	700 yên	1,700 yên (khám riêng)
					1,100 yên (khám đồng thời với khám sức khỏe đặc định/cơ bản của thành phố)
Ung thư phổi	Chụp X-quang ngực	Từ 40 tuổi trở lên	Người từ 65 tuổi trở lên được khám lao đồng thời	200 yên	600 yên
	Xét nghiệm đờm ※ chỉ áp dụng đối tượng đủ điều kiện	Từ 50 tuổi trở lên (và chỉ số hút thuốc ≥ 600)	Chỉ số hút thuốc = số điếu thuốc hút mỗi ngày \times số năm hút thuốc	600 yên	900 yên
Ung thư dạ dày	Chụp X-quang dạ dày (barium)	Từ 40 tuổi trở lên	Người có thiết bị khử rung tim cấy ghép, máy tạo nhịp tim... không nên thực hiện xét nghiệm này	1,500 yên	2,600 yên
	Nội soi dạ dày (ống soi)	Từ 40 tuổi trở lên	Chỉ thực hiện khi bác sĩ đánh giá là cần thiết	Không thực hiện	4,000 yên
Ung thư đại tràng	Xét nghiệm máu ẩn trong phân (2 ngày)	Từ 40 tuổi trở lên		400 yên	700 yên
Ung thư cổ tử cung	Khám quan sát + khám phụ khoa + xét nghiệm tế bào	Nữ từ 20 tuổi trở lên, tuổi chẵn	<ul style="list-style-type: none"> Người chưa từng quan hệ tình dục: nên khám tại cơ sở y tế ※ Người tuổi lẻ, nếu năm trước chưa khám: chỉ được khám tập trung 	500 yên	1,000 yên
Ung thư vú	Chụp nhũ ảnh	Nữ từ 40 tuổi trở lên, tuổi chẵn	<ul style="list-style-type: none"> Không thực hiện khám sờ nắn ※ Người tuổi lẻ, nếu năm trước chưa khám: chỉ được khám tập trung 	1,000 yên	1,500 yên
Ung thư tuyến tiền liệt	Xét nghiệm máu	Nam từ 50 tuổi trở lên		1,100 yên	1,900 yên

(3) Khám loãng xương và khám viêm nha chu theo mốc tuổi

※ Chỉ thực hiện tại cơ sở y tế (không có khám tập trung)

※ Có trường hợp được miễn phí chi phí tự chi trả (xem bên dưới)

Loại hình	Hình thức khám		Đối tượng	Ghi chú	Mức tự chi trả
					Khám tại cơ sở y tế
Loãng xương	Đo mật độ xương	Phương pháp DXA (xương cột sống thắt lưng và cổ xương đùi)	Nữ giới 40 · 4550 · 5560 · 6570 tuổi	· Vị trí đo: cột sống thắt lưng và cổ xương đùi · Là phương pháp có độ chính xác cao, phù hợp với người có nguy cơ loãng xương cao (bệnh nhân có tiền sử gãy xương, đái tháo đường, hoặc đang điều trị bằng thuốc corticosteroid đường uống, v.v.)	1,000 yên
		Các phương pháp khác (MD, SXA hoặc DXA ở vị trí khác)		· Vị trí đo: bàn tay/cánh tay · Thời gian thực hiện tương đối ngắn	500 yên
Viêm nha chu theo mốc tuổi	Khám răng miệng (tình trạng răng hiện có và răng mất / tình trạng vệ sinh răng miệng / tình trạng nướu)		20 · 30 40 · 50 60 · 70 tuổi	Trường hợp kết quả khám cho thấy cần vệ sinh răng hoặc điều trị, sẽ phát sinh chi phí riêng.	500 yên

Người được miễn phí chi phí khám sức khỏe (người thuộc mục ① ~ ③ không cần làm thủ tục)

① Người tham gia Bảo hiểm Y tế Quốc dân thành phố Higashihiroshima (tại thời điểm khám, bao gồm cả người tham gia giữa năm)

※ ① Tuy nhiên, người thuộc mục ① nhưng dưới 40 tuổi (≤ 39 tuổi) vẫn không được miễn phí khám cơ bản

② Người từ 70 tuổi trở lên (tính theo tuổi tại thời điểm kết thúc năm tài chính)

③ Người thuộc hộ gia đình đang nhận trợ cấp sinh hoạt (từ năm tài chính Reiwa 8 không cần đăng ký trước)

※ Cần xuất trình Giấy chứng nhận đối tượng được bảo trợ còn hiệu lực (đùng trong trường hợp khám cấp cứu) do Cơ quan Phúc lợi thành phố Higashihiroshima cấp.

Đối với khám tại cơ sở y tế, sẽ thu và lưu bản sao giấy tờ.

④ Người thuộc hộ gia đình không phải nộp thuế cư trú (thuế thị dân và thuế tỉnh)

※ Ngay cả người thuộc mục ②-④, khám tầm soát ung thư tuyến tiền liệt vẫn không được miễn phí.

④ Người thuộc hộ gia đình không phải nộp thuế cư trú (thuế thị dân và thuế tỉnh) cần thực hiện thủ tục sau.

Trường hợp khám tại cơ sở y tế

Trước khi khám, vui lòng thực hiện đăng ký Giấy chứng nhận miễn phí chi phí khám sức khỏe bằng một trong các cách sau:

○ Đăng ký qua web

(cấp và gửi qua đường bưu điện)



○ Đăng ký tại quầy

Mang theo giấy tờ tùy thân đến Ban Chăm sóc sức khỏe Y tế, các chi nhánh hoặc các văn phòng đại diện. (Lưu ý: Chi nhánh Fukutomi và các văn phòng đại diện chỉ tiếp nhận hồ sơ đăng ký; giấy chứng nhận sẽ được gửi qua bưu điện sau)

Trường hợp khám tập trung

Khi đặt lịch qua bưu thiếp hoặc qua web, vui lòng chọn “đồng ý xác nhận tình trạng chịu thuế 課税状況の確認に同意する”. Nếu chọn “không đồng ý 同意しない”, sẽ không được miễn phí chi phí khám.

Tầm soát loãng xương

Là bệnh khiến xương trở nên yếu và dễ gãy.

Số ca mắc ở nữ cao gấp khoảng 3 lần nam giới, đặc biệt thường gặp ở phụ nữ từ 50 tuổi trở lên. Bệnh có thể tiến triển âm thầm, làm tăng nguy cơ gãy xương mà người bệnh không nhận biết.

Loãng xương là gì

Khám loãng xương

※ Bắt đầu từ năm tài chính Reiwa 7 (2025)

- Vị trí đo: bàn tay/cánh tay hoặc cột sống thắt lưng và cổ xương đùi
- Đo mật độ xương hiện tại so với mật độ xương của người trưởng thành trẻ khỏe mạnh (100%) – chỉ số YAM
- Đối tượng năm tài chính Reiwa 8: nữ giới 40, 45, 50, 55, 60, 65, 70 tuổi

Kết quả khám loãng xương

Không có bất thường

Tiếp tục duy trì chế độ ăn cân bằng, vận động hợp lý và giữ cân nặng phù hợp.

Cần hướng dẫn theo dõi

Hướng tới cải thiện lối sống, sinh hoạt hằng ngày, bao gồm:

- Ăn uống điều độ, cân bằng dinh dưỡng
- Tập thể dục phù hợp
- Tắm nắng hợp lý

Cần khám chuyên sâu

Có khả năng nguy cơ gãy xương cao. **Cần thực hiện khám chuyên sâu.**

Loãng xương có thể được phòng ngừa gãy xương thông qua điều trị.

※Sau khoảng 6 tháng đến 1 năm kể từ khi thực hiện khám chuyên sâu, thành phố có thể liên hệ hoặc đến thăm để xác nhận tình trạng điều trị.

Về đặt lịch khám tập trung qua web và đăng ký giữ trẻ

Quy trình đặt lịch qua web

Đăng ký tài khoản (đăng nhập)

- Mỗi người sử dụng 01 địa chỉ email để đăng ký. (Người đã từng đặt lịch qua web trước đây không cần đăng ký lại)
- Sau khi hoàn tất đăng ký tài khoản, tiến hành đăng nhập.

Chi tiết thao tác xem tại đây



Trả lời câu hỏi

- Dựa trên nội dung trả lời, hệ thống sẽ xác định các hạng mục khám phù hợp.
- Người thuộc hộ gia đình không chịu thuế cư trú: nếu chọn “đồng ý xác nhận tình trạng chịu thuế 課税状況の確認に同意する” sẽ được miễn phí khám (trừ khám ung thư tuyến tiền liệt). Nếu chọn “không đồng ý 同意しない”, sẽ không được miễn phí chi phí khám.

Chọn

- ① Hạng mục khám
- ② Địa điểm
- ③ Ngày khám
- ④ Khung giờ tiếp nhận khám

① Hạng mục khám
② Địa điểm

☑ 胃がん ☒ 胃がん内視鏡
☑ 乳がん検診 ☑ 子宮がん検診

会場 (複数選択可)
すべての会場 ▼

検索のコツ
検索する

③ Ngày khám

カレンダーから検索する

2024年1月10日 (水) 県内保健センター
2024年1月10日 (水) 地域交流センター
2024年1月17日 (水) 地域交流センター
2024年1月24日 (水) 地域交流センター
2024年1月31日 (水) 地域交流センター

④ Giờ tiếp nhận

2024年1月31日 (水) 地域交流センター

10:00 10:30 11:00 11:30

- Sau khi đặt lịch sẽ nhận được email.
Vui lòng kiểm tra kỹ để xác nhận việc đặt lịch đã hoàn tất chưa.

Đăng ký giữ trẻ

Dịch vụ giữ trẻ phải đăng ký riêng với đặt lịch khám, thông qua mã QR bên phải bằng hình thức đăng ký online (theo thứ tự đăng ký trước).

- Thời gian đăng ký: từ ngày 01/06/2026 (thứ Hai) đến hạn chót của từng địa điểm khám
 - Đối tượng: trẻ chưa vào tiểu học
 - Thời gian giữ: từ 9:00~10:00, sau khi làm thủ tục tiếp nhận đến khi kết thúc buổi khám
- ※ Vui lòng đăng ký cùng ngày và cùng khung giờ với lịch khám sức khỏe.

Nếu muốn hủy sau khi đăng ký, vui lòng liên hệ điện thoại (☎ 082-420-0936).



~ Câu hỏi thường gặp ~

Số	Câu hỏi	Trả lời
1	Tôi dự định tham gia Bảo hiểm Y tế Quốc dân thành phố Higashihiroshima trong thời gian tới. Tôi có thuộc đối tượng khám sức khỏe cơ bản không?	Người từ 40 tuổi trở lên, sau khi đã nhận phiếu khám “Genki Sukoyaka”, nếu tham gia Bảo hiểm Y tế Quốc dân thành phố Higashihiroshima thì vẫn thuộc đối tượng khám sức khỏe cơ bản. Trong trường hợp này, thành phố sẽ cấp lại phiếu khám “Genki Sukoyaka”, vui lòng liên hệ Ban Chăm sóc sức khỏe Y tế để được hỗ trợ.
2	Nếu đã khám sức khỏe tổng quát (khám sức khỏe toàn diện) hoặc khám sức khỏe tại nơi làm việc thì có cần khám “Genki Sukoyaka” nữa không?	Các hạng mục đã được khám tại nơi làm việc thì không cần khám lại trong chương trình khám sức khỏe “Genki Sukoyaka”. Trường hợp đã tham gia khám tầm soát ung thư, vui lòng thông báo kết quả khám cho thành phố qua mã QR bên phải (thời gian thực hiện khoảng 5 phút). <u>Đối với người tham gia Bảo hiểm Y tế Quốc dân thành phố Higashihiroshima từ 40~74 tuổi, đề nghị cung cấp kết quả khám tại quầy của thành phố.</u> Khi đó sẽ được tính như đã thực hiện khám sức khỏe đặc định.
3	Nếu đang khám định kỳ tại cơ sở y tế thì có cần khám “Genki Sukoyaka” không?	Ngay cả khi đang khám định kỳ, các xét nghiệm trong khám điều trị có thể khác với khám tầm soát, do đó khuyến nghị vẫn nên tham gia khám sức khỏe đặc định hoặc khám sức khỏe cơ bản. Người đang điều trị ung thư hoặc loãng xương có thể không phù hợp để tham gia một số hạng mục khám. Trong mọi trường hợp, vui lòng tham khảo ý kiến bác sĩ điều trị (bác sĩ gia đình).
4	Nếu làm mất phiếu khám thì phải làm gì?	Có thể xin cấp lại phiếu khám. Vui lòng đăng ký qua mã QR bên phải, qua điện thoại (☎ 082-420-0936) hoặc tại quầy tiếp nhận.
5	Tôi muốn hủy hoặc thay đổi lịch khám tập trung thì phải làm gì?	Trước hạn chót đăng ký, vui lòng thực hiện hủy qua website đặt lịch hoặc qua điện thoại. Sau hạn chót đăng ký, không cần thông báo hủy. Việc thay đổi ngày khám, hạng mục khám hoặc giờ tiếp nhận, vui lòng liên hệ Ban Chăm sóc sức khỏe Y tế (☎ 082-420-0936).
6	Tôi là người phụ thuộc của bảo hiểm xã hội (hoặc đang tham gia tiếp tục tự nguyện), có thể khám sức khỏe đặc định theo hình thức khám tập trung không?	Có trường hợp có thể khám tại chương trình khám tập trung của thành phố, vui lòng liên hệ đơn vị bảo hiểm y tế hoặc nơi làm việc để xác nhận. Nếu đủ điều kiện khám, vui lòng đăng ký qua điện thoại với cơ sở y tế được ủy thác khám tập trung: ☎ Trung tâm khám sức khỏe Bệnh viện Kinen Higashihiroshima (082-423-6662) Trường hợp đồng thời tham gia khám tầm soát ung thư, cần đăng ký riêng với thành phố qua web hoặc bưu thiếp.
7	Tôi bị khó chịu khi chụp X-quang dạ dày (barium). Có thể thay bằng nội soi dạ dày không?	Trong trường hợp có lý do không thể thực hiện chụp X-quang dạ dày (bari), có thể thực hiện nội soi dạ dày (ống soi) theo chỉ định của bác sĩ. Khi đặt lịch tại cơ sở y tế, vui lòng trao đổi về phương pháp kiểm tra.
8	Tôi đã tiêm vắc-xin ngừa ung thư cổ tử cung, vậy có cần khám tầm soát ung thư cổ tử cung nữa không?	Vắc-xin không thể phòng ngừa toàn bộ các chủng HPV nguy cơ cao, vì vậy cần tham gia khám tầm soát ung thư cổ tử cung để nâng cao hiệu quả phòng ngừa. Ngoài ra, ngay cả khi chưa tiêm vắc-xin, việc khám tầm soát định kỳ cũng giúp phát hiện sớm ung thư và điều trị kịp thời.
9	Tôi thuộc đối tượng được miễn phí khám, nhưng vẫn bị tính phí nội soi ung thư dạ dày. Vì sao?	Trong quá trình khám sàng lọc, nếu phát hiện tổn thương nghi ngờ và đã tiến hành lấy mẫu mô (sinh thiết), thì được xem là đã thực hiện luôn phần khám chuyên sâu trong cùng lần khám, do đó sẽ phát sinh chi phí theo bảo hiểm y tế. Trong trường hợp này, không cần phải đi khám chuyên sâu lại lần nữa. Để biết chi tiết, vui lòng liên hệ cơ sở y tế đã thực hiện khám.

Danhsách các cơ sở y tế ※ Tính đến tháng 3 năm Reiwa 8 (2026)

Cơ sở y tế thực hiện

Cơ sở y tế trong thành phố Higashiroshima (trừ khám sức khỏe đặc định)
Chỉ khám sức khỏe đặc định: các cơ sở y tế trong tỉnh Hiroshima
 (Các cơ sở y tế ngoài thành phố Higashiroshima vui lòng xem chi tiết trên trang web.)



Thời gian thực hiện

Từ ngày 01/06/2026 (thứ Hai) ~ ngày 31/01/2027 (Chủ Nhật)

※ Ngay trong thời gian khám, việc tiếp nhận đặt lịch có thể kết thúc sớm tùy theo tình trạng đăng ký, vì vậy vui lòng đặt lịch sớm.

Khu vực	Tên cơ sở y tế	Địa chỉ	Số điện thoại	Khám đặc định	Khám cơ bản	Viêm gan siêu vi	ung thư phổi	X-quang dạ dày (bari)	Nội soi dạ dày	ung thư đại tràng	ung thư cổ tử cung	ung thư vú	ung thư tuyến tiền liệt	Khám loãng xương (DXA cột sống và cổ xương đùi)	Khám loãng xương
Saijo	Asoka no Sono Takeshima Iin	Saijo Nishihonmachi 25-29	082-422-2073	○	○	○	○			○			○		
	Inokuchi Byoin	Saijo Doyomaru 6-1-91	082-422-3983	○	○	○	○	○	○	○	○	○	○	○	
	Utano-hara Seikei Geka Kurinikku	Saijo Jike 5284-1	082-493-8130											○	
	Urabe Sanfujinka	Saijo-cho Sukezane 1172	082-431-4103								○				
	Omori Seikei Geka	Saijo Jike 1633	082-423-5885											○	
	Okazaki Hinyokika	Saijo-cho Sukezane 1063-1	082-431-3876	○	○	○				○			○		
	Kajiwara Naika Junkanki Naika	Saijo-cho Taguchi 2721-2	082-420-2225	○	○	○	○			○			○		
	Kadozawa Iin	Saijo Shitami 6-10-4	082-422-0980	○	○	○	○			○					
	Kawaguchi Naika Kurinikku	Saijo Chuo 7-1-17	082-422-3518	○	○	○	○			○			○		○
	Kisaka Kurinikku	Saijo Honmachi 12-2	082-422-2502	○	○	○	○			○			○		
	Kisaka Byoin	Saijo Doyomaru 1235	082-421-0800	○	○	○	○		○	○			○		
	Kubonishi Shonika/Naika Kurinikku	Saijo Osawa 98-1	082-420-2222	○	○	○	○			○			○		
	Saijo Sukoyaka Naika	Saijo Sukezane 1172 3F	082-437-5959	○	○	○	○						○		
	Saijo Chuo Byoin	Saijo Showamachi 12-40	082-423-3050	○	○	○	○	○	○	○			○	○	
	Saijo Tokiwa Kurinikku	Saijo Chuo 5-4-1	082-493-5115	○	○	○	○	○	○	○	○	○	○		○
	San Kurinikku	Saijo Higashi Yamazaki 1281-5	082-421-2800	○	○	○	○		○	○			○		
	Shimoyama Kinen Kurinikku	Saijo-cho Jike 7432-1	082-424-1121	○	○	○	○		○	○			○		○
	Jike Ekimae Naika/ Tounyobyō Naika Kurinikku	Jike Ekimae 14-17-301	082-493-5566	○	○	○	○		○	○			○		○
	Jike Naika Kurinikku	Saijo-cho Jike 6621-1	082-493-8555	○		○	○		○	○			○		
	Sekito Naika Shokakika Kurinikku	Saijo-cho Misonou 5489-5	082-493-8551	○	○	○	○		○	○			○		
	Sone Naika Kurinikku	Saijo-cho Misonou 4281-1 1F	082-426-6855	○	○	○	○			○			○		
	Taniguchi Noshinkei Geka Kurinikku	Saijo Honmachi 12-2 2F	082-421-7888	○	○	○				○			○		
	Tonari no Kurinikku	Saijo Umaki 458	082-437-3015		○	○	○			○			○		
	Tomoyasu Kurinikku	Saijo-cho Jike 1319-1	082-422-1900	○	○	○	○			○			○		
	Dohi Seikei Geka Byoin	Saijo-cho Saijo Higashi 1283-2	082-422-2156												○
	Nakamae Geka Naika Kurinikku	Saijo-cho Sukezane 1854-1	082-423-8200	○	○	○	○		○	○			○		○
	Nozomi Seikei Geka Kurinikku Saijo	Saijo-cho Sukezane 1182-1	082-422-6000	○	○	○	○			○			○	○	
	Nozomi Seikei Geka Kurinikku Jike	Saijo-cho Jike 4720	082-424-0009												○
	Noda Iin	Saijo Chuo 3-5-6	082-422-3323	○	○	○	○			○			○		○
	Hara Kurinikku Higashiroshima	Saijo Sakaemachi 2-23	082-423-2332	○	○	○	○			○			○		○
	Higashiroshima Kinen Byoin Kenshin Center	Saijo-cho Yoshiyuki 2214	082-423-6662	○	○	○	○	○	○	○	○	○	○		○
	Higashiroshima Chuo Kurinikku	Saijo-cho Misonou 8537-1	082-426-6883	○	○	○	○		○	○			○		○
	Hiroshima Kenritsu Sogo Rehabilitation Center	Saijo-cho Taguchi 295-3	082-425-1455										○	○	○
Fujii Noshinkei Geka	Saijo-cho Umaki 245	082-425-0211	○	○	○				○						
Fujiwara Naika Iin	Saijo-cho Misonou 2421-4	082-422-6262	○	○	○	○	○	○	○			○			
Honjo Naika Shonika	Saijo Chuo 8-3-3	082-422-6744	○	○	○										
Masumoto Nyuusen Kurinikku	Saijo Honmachi 12-2 3F	082-424-2633							○		○		○		
Matsubayashi Ladies Kurinikku	Saijo-cho Misonou 4281-1 3F	082-493-8600									○				
Miura Iin	Saijo Nishihonmachi 27-28	082-422-3080	○	○	○	○		○	○			○		○	

Khu vực	Tên cơ sở y tế	Địa chỉ	Số điện thoại	Khám đặc định	Khám cơ bản	Viêm gan siêu vi	ung thư phổi	X-quang dạ dày (bari)	Nội soi dạ dày	ung thư đại tràng	ung thư cổ tử cung	ung thư vú	ung thư tuyến tiền liệt	Khám sàng lọc XA cột sống và cổ xương đùi	Khám loãng xương
Saijo	Miwata Shokakika Naika Naishikyō Kurinikku	Saijo-cho Sukezane 1216-2	082-423-2917	○	○	○			○	○			○		
	Motonaga Byoin	Saijo Okamachi 8-13	082-423-2708	○	○	○	○	○	○	○	○	○	○	○	
Hachihonmatsu	Kazusa Seikei Geka Iin	Hachihonmatsu Higashi 7-8-15	082-428-8321											○	
	Sasaki Iin	Hachihonmatsu Hara 6769	082-429-0255	○	○	○	○			○			○		○
	Takahashi Home Kurinikku	Hachihonmatsu Iida 6-16-12	082-428-0147	○	○	○	○		○	○			○		
	Naito Naika Tounyobyo Kurinikku	Hachihonmatsu Minami 2-2-8	082-437-3110	○	○	○	○			○			○		
	Nakada Naika Iin	Hachihonmatsu Minami 5-9-14	082-497-3077	○	○	○	○	○		○			○		
	Hachihonmatsu Byoin	Hachihonmatsu Higashi 3-9-30	082-420-1230	○	○	○	○	○	○	○		○	○	○	
	Mai Kurinikku	Hachihonmatsu Higashi 3-31-26	082-497-3232	○	○	○	○		○	○			○		
	Matsuda Iin	Hachihonmatsu-cho Iida 101	082-428-0019	○	○	○				○	○		○		
Shiwa	Saeki Iin	Shiwa-cho Shiwa Higashi 1199-4	082-433-3733	○	○	○	○		○	○			○		○
	Shiwa Iin	Shiwa-cho Shichijo Kabasaka 1643-1	082-433-2228	○	○	○	○			○			○		
	Miki Iin	Shiwa-cho Befu 1324	082-433-2501	○	○	○	○	○		○			○		○
Takaya	Imajo Kurinikku	Takaya-cho Hiyama 79-1	082-426-6830								○				
	Kadokawa Naika Iin	Takaya-cho Kodani 2944-10	082-434-6010	○	○	○	○		○	○			○		○
	Kawanaka Iin	Takaya-cho Miyaryo 1032	082-434-0138	○	○	○	○			○			○		○
	Shiraichi Shinryojo	Takaya-cho Shiraichi 716-1	082-434-2020	○	○	○	○			○			○		○
	Zoka Nobuhara Iin	Takaya-cho Zoka 737-2	082-436-0100	○	○	○	○			○			○		○
	Takami ga Oka Kurinikku	Takaya Takami ga Oka 4-33-1	082-434-8110	○	○	○	○	○	○	○			○		○
	Takami Chuo Kurinikku	Takaya Takami ga Oka 5-2-1	082-434-1128	○	○	○	○	○		○			○		○
	Takaya Yorozu Naika Kurinikku	Takaya-cho Kinehara 1826-1	082-491-0028	○	○	○	○			○			○		
	Takaya Seikei Geka	Takaya-cho Kinehara 1771-1	082-439-0777											○	
	Nanbu Naika Iin	Takaya-cho Kodani 3253-1	082-434-7822	○	○	○	○	○	○	○			○		○
	Fujiwara Iin	Takaya-cho Hiyama 448-1	082-434-0029	○	○	○	○	○		○			○		
	Honda Kurinikku Higashihiroshima I to Cho Naishikyō Naika	Takaya-cho Kinehara 1292-1	082-434-8811	○	○	○	○		○	○			○		
	Makida Kurinikku	Takaya-cho Nakashima 31-17	082-491-1751	○	○	○	○		○	○			○		
	Yokoyama Sanfujinka	Takaya-cho Nakashima 168	082-434-7777			○				○	○				
Kurose	Okamoto Naika Shokakika	Kurose-cho Kanehiro 138	0823-83-1611		○	○			○	○					
	Kosei Byoin	Kurose-cho Narahara 757	0823-82-3113	○	○	○	○			○			○		
	Kobayashi Seikei Geka Kurinikku	Kurose-cho Narahara 788-1	0823-83-0101												○
	Sazan Kurinikku	Kurose-cho Kanehiro 137-8	0823-83-6171	○	○	○	○			○			○		○
	Shimizu Iin	Kurose-cho Maruyama 1324	0823-82-2011	○	○	○	○			○			○		
	Shinai Byoin	Kurose-cho Kanehiro 279	0823-70-4011	○	○	○				○			○		○
	Shinkai Iin	Kurose-cho Kanesawa 1074	0823-82-2074	○	○	○	○			○			○		
	Maeda Iin	Kurose-cho Kunichika 335-1	0823-82-2179	○	○	○	○		○	○			○		○
	Matsugaoka Iin	Kurose Matsugaoka 10-21	0823-82-0123	○	○	○				○			○		
	Yamagata Naika Junkanki Iin	Kurose-cho Narahara 243-6	0823-82-4577	○	○	○	○			○			○		
Fukuto mi	Kuba Shinryojo	Fukutomi-cho Kuba 3797-1	082-435-2345	○	○	○	○			○			○		
	Fukutomi Naika Geka Iin	Fukutomi-cho Kuba 1539-27	082-430-1101	○	○	○	○			○			○		○
Toyo saka	Toyosaka Shinryojo	Toyosaka-cho Nomi 3009	○	○	○	○			○			○		○	
Ko chi	Kochi Kurinikku	Kochi-cho Nakagochi 1197-1	082-420-7665		○	○	○			○			○		○
Akitsu	Ono Naika Kurinikku	Akitsu-cho Kazahaya 1118-14	0846-46-1213	○	○	○	○			○			○		○
	Kanda Iin	Akitsu-cho Kazahaya 1522	0846-45-0039	○	○	○				○			○		
	Kenritsu Akitsu Byoin	Akitsu-cho Mitsui 4388	0846-45-0055	○	○	○	○		○	○	○	○	○	○	
	Nankai Shinryojo	Akitsu-cho Kazahaya 2027	0846-45-0131	○	○	○	○			○			○	○	

Cần đặt lịch
trước tại cơ sở
y tế

Các cơ sở nha khoa thực hiện khám viêm nha chu theo môc tuổi

※Tính đến tháng 3/2026

Nếu có thay đổi nội dung, thông tin sẽ được đăng trên trang web của thành phố.

Đối tượng khám viêm nha chu theo môc tuổi: 20, 30, 40, 50, 60, 70 tuổi

Từ ngày 01/06/2026 (thứ Hai) đến ngày 31/01/2027 (Chủ Nhật)



Thời gian thực hiện

※ Ngay trong thời gian khám, việc tiếp nhận đặt lịch có thể kết thúc sớm tùy theo tình trạng đăng ký, vì vậy vui lòng đặt lịch sớm.

Khu vực	Tên cơ sở y tế	Địa chỉ	Số điện thoại
Saijo	Aozora Shika	Saijo Yoshiyuki 2135-1	082-430-7557
	Ikeda Shika Kurinikku	Jike Ekimae 14-17 Jike Ekimae Kurinikku Biru 201	082-493-5711
	Imatani Shika Arion	Saijo Jike 6598-10	082-490-3725
	Ueno Shika Iin	Saijo Taguchi 2908-22	082-437-5401
	Utano-hara Shika	Saijo Gojocho 3-19	082-422-3744
	Urara Dental Clinic	Saijo Chuo 4-4-5	082-421-8811
	Okada Dental Clinic	Saijo Jike 4846-1	082-431-3321
	Kawaguchi Shika Iin	Saijo Sakaemachi 1-4-201	082-422-2039
	Kawano Shika	Saijo Chuo 1-16-6 Villa Katoria 2F	082-420-8181
	Kimura Shika Iin	Saijo Chuo 3-5-11	082-423-8885
	Kirara Shika	Saijo Jike 3791-1	082-422-3513
	Clover Dental	Jike Ekimae 13-20 / Jike Ekimae Residence ICZ 102	082-423-3955
	Saijo Plaza Shika	Saijo Sakaemachi 10-30-301	082-422-4560
	Sakatake Shika Iin	Saijo-cho Saijo Higashi 1282-2	082-431-5999
	Sakura Family Shika	Saijo Nishihonmachi 28-30 Harozu Higashihiroshima-ten 3F	082-490-5522
	Satomi Shika	Saijo Shitami 4343-2	082-422-4300
	Shigekawa Dental Clinic	Saijo Jike 7371-1	082-430-5489
	Soeda Shika Iin	Saijo Doyomaru 2-2-41	082-423-7755
	Daini Yabumoto Shika Iin	Saijo Taguchi 3452-1	082-425-6480
	Takahashi Shika Iin	Saijo Misonou 1905-4	082-422-8148
	Takahiro Dental Clinic	Saijo Misonou 4302/Fuji Grand Higashihiroshima Betsuto	082-422-9600
	Tajima Shika Iin	Saijo Jike 7938-4	082-431-5525
	Nagai Shika Iin	Saijo Sakaemachi 6-20 La Foret Saijo Biru 3F	082-422-3600
	Namba Shika Kyosei Shika	Saijo Kamiichi-cho 6-23 El Urban Biru 1F	082-420-0200
	Nozaki Shika Higashihiroshima Otona Kodomo Kyosei Shika	Saijo Chuo 6-12-16	082-424-5100
Nonoyama Kyosei Shika Iin	Saijo Misonou 5484-6	082-420-8790	
Ha no Clinic Higashihiroshima Shika Kyosei Shika	Saijo-cho Jike 3228-2	082-423-8557	
Hamou Shika Clinic	Saijo-cho Misonou 4281-1-301	082-421-6480	
Hayashi Shika Shinryojo	Saijo Showamachi 13-37 Supreme Matsuya Biru 2F	082-423-9195	
Fuji Shika Clinic	Saijo Doyomaru 1-5-26	082-421-0001	
Frontier Shika Clinic	Saijo Showamachi 9-4	082-423-9833	
Misonou Shika Clinic	Saijo Misonou 6280-1	082-421-1182	
Midori Shika Iin	Saijo Otsubocho 2-12	082-423-8880	
Minna no Shika Clinic	Saijo Jike 5544-18	082-426-5218	

Khu vực	Tên cơ sở y tế	Địa chỉ	Số điện thoại	
Saijo	Munechika Shika Iin	Saijo-cho Taguchi 2724-1	082-425-2521	
	Mori Shika Iin	Saijo Sakaemachi 2-21	082-423-7227	
	Yamada Shika	Saijo Saijo Higashi 1243-3	082-423-6457	
	Yabumoto Shika Kurinikku	Saijo Okamachi 3-25	082-421-5655	
	Yurinoki Shika	Saijo Nishihonmachi 16-15	082-424-0228	
	Yumemirai Shika Kyosei Shika Saijo	Saijo-cho Sukezane 1172 2F	082-437-4685	
	Yotsuba Family Shika Kurinikku	Saijo-cho Doyomaru 1552 S-House 101	082-423-6123	
	Hachihon matsu	Etoile Shika	Hachihonmatsu Minami 4-1-28	082-420-1855
		Sato Shika	Hachihonmatsu Minami 2-2-8	082-428-5505
		Tsuboshima Shika Shinryojo	Hachihonmatsu Iida 5-8-32	082-428-7177
Naito Shika Iin		Hachihonmatsu-cho Yonemitsu 640-2	082-497-0780	
Hirohata Shika Iin		Hachihonmatsu Higashi 6-11- 15	082-428-8585	
Furutama Shika Family Clinic		Hachihonmatsu Iida 8-8-40 1F	082-426-3311	
Masumoto Shika Iin		Hachihonmatsu Nishi 1-12-22	082-427-0077	
Shiwa	Inoue Shika Iin	Shiwa-cho Shichijo Kabusaka 462-3	082-433-2029	
	Yamagata Shika Iin	Shiwa-cho Shichijo Kabusaka 1436-14	082-433-5454	
Takaya	Akiyama Shika Iin	Takaya-cho Nakajima 753-1	082-439-1181	
	Asakura Shika Iin	Takaya-cho Zoka 3595-2	082-436-1000	
	Iin Ha no Kenko Doctor	Takaya-cho Takaya Higashi 2389-1	082-434-8500	
	Ito Shika Iin	Takaya-cho Kinehara 1296-1	082-434-0585	
	Ootani Shika	Takaya-cho Kinehara 1108-15	082-439-0001	
	Smile Dental Clinic	Takaya-cho Nakajima 451-5 Ito Biru 2F	082-420-4380	
	Takami ga Oka Shika Iin	Takaya Takami ga Oka 5-1-19	082-434-7648	
	Fujita Shika Iin	Takaya-cho Nakajima 429-1-2F	082-426-5514	
	Fujiwara Shika Iin	Takaya-cho Hiyama 452	082-434-7500	
	Yukawa Shika Kurinikku	Takaya-cho Kotani 3300	082-434-8255	
Kurose	Kato Shika Kurinikku	Kurose-cho Narahara 276-7	0823-82-8241	
	Kikkawa Shika Kurinikku	Kurose-cho Narahara 100-1 Yume Town Kurose 2F	0823-83-0117	
	Kimura Shika Iin	Kurose-cho Maruyama 1420-1	0823-82-5522	
	Hazutani Shika Iin	Kurose-cho Nominoo Aratani 1083-1	0823-82-8444	
Kochi	Oshin Shika Oda	Kochi-cho Oda 2182 Oda Chiiki Center	082-401-1234	
	Sasaki Shika Kurinikku	Kochi-cho Nakagochi 655-1	082-420-7700	
Akitsu	Ito Shika Kurinikku	Akitsu-cho Mitsu 4209-9	0846-45-0272	
	Tsuchida Shika Iin	Akitsu-cho Mitsu 4385-1	0846-45-1177	

Cách điền bưu thiếp đăng ký khám sức khỏe tập trung

健診日	健診会場	会場コード	申込み締切日
7月8日(火) (定員:300人)	黒瀬生涯 学習センター	52	6月6日(金) 必着
7月9日(水) (定員:300人)			
7月10日(木) (定員:300人)			
7月11日(金) (定員:300人)			
7月12日(土) (定員:300人)			

Chọn địa điểm và thời gian, hạng mục muốn kiểm tra

- Quyết định ngày khám và địa điểm từ trang 5 “Địa điểm, thời gian khám sức khỏe tập trung 集団健診の日程・会場”. Sau đó điền ngày khám sức khỏe và mã địa điểm.

Đánh dấu đồng ý

- Đánh dấu vào 1 trong 2 ô để cho biết bạn “đồng ý 同意する” hay “không đồng ý 同意しない” cho phép xác nhận tình trạng thuế.
- Nếu vào ô “không đồng ý 同意しない”, có thể sẽ không được miễn phí chi phí khám. (Tham khảo trang 4)

記入例

集団健診申込みハガキ
(※青枠内を記入してください)

住所 〒739-8601 東広島市西条栄町8番29号 電話番号 082-420-0936

氏名 姓 東広島 名 花子 生年月日 昭和46年6月7日 年齢 54歳

元氣すこやか健診料金に係る課税状況や生活保護受給状況等の確認に 同意する 同意しない
※健診料金無料証明書の発行を希望する人は“同意する”にチェックをしてください。

■集団健診希望会場・希望項目記入欄

健診日	会場コード	6 特定健診	5 基本健診	4 肝炎ウイルス	3 肺がん	2 胃がん	9 大腸がん	10 前立腺がん	7 子宮頸がん	8 乳がん
7月9日	52	○	***	○	○	○	○	***	○	○

◆ ※希望する健診日と会場コードを記入し、受診項目に○をつけてください。
※医療機関での健診を希望される場合、このハガキ申込は不要です。
※受診できない項目には、***がつられています。

が免除
(手引)

●希望
くだ
●受
がつ

Về phiếu khám sức khỏe (受診券について)

日本語	ベトナム語
R8年度東広島市 元気すこやか健診 受診券	Phiếu khám sức khỏe Genki Sukoyaka năm Reiwa 8 thành phố Higashihiroshima
対象者抽出日: 令和8年4月1日	Ngày xác định đối tượng: 01/04/2026
重複受診にご注意ください。元気すこやか健診受診券は、年度内で1回のみ利用できません。	Vui lòng chú ý không khám trùng lặp. Phiếu khám “Genki Sukoyaka” chỉ được sử dụng 1 lần trong năm tài chính.
有効期間: 令和9年1月31日まで有効	Thời hạn hiệu lực: đến ngày 31/1 /2027
東広島市 骨粗しょう症検診 受診券	Phiếu khám loãng xương
東広島市 子宮頸がん検診 受診券	Phiếu khám ung thư cổ tử cung
東広島市 乳がん検診 受診券	Phiếu khám ung thư vú
東広島市 B型C型肝炎ウイルス検診 受診券	Phiếu khám virus viêm gan B và C
東広島市 基本健診 (後期高齢等) 受診券	Phiếu khám sức khỏe cơ bản (dành cho người cao tuổi giai đoạn sau, v.v...)
東広島市 節目歯周病検診受診券 対象者: 20歳・30歳・40歳・50歳・60歳・70歳	Phiếu khám nha chu định kỳ theo độ tuổi Mức 20 tuổi, 30 tuổi, 40 tuổi, 50 tuổi, 60 tuổi, 70 tuổi
東広島市 胃がん検診 受診券	Phiếu khám ung thư dạ dày
東広島市 肺がん検診 受診券	Phiếu khám ung thư phổi
東広島市 大腸がん検診 受診券	Phiếu khám ung thư đại trực tràng
東広島市 前立腺がん検診 受診券	Phiếu khám ung thư tuyến tiền liệt
東広島市 特定健診受診券・情報提供受診券	Phiếu khám sức khỏe đặc định và phiếu cung cấp thông tin khám sức khỏe

【Lưu ý khi khám sức khỏe cơ bản và khám sức khỏe đặc định】 【基本健診・特定健診受診の際の注意事項】

1. Khi đi khám, vui lòng mang theo Phiếu khám sức khỏe này cùng Thẻ bảo hiểm y tế My Number (hoặc Giấy xác nhận tư cách tham gia bảo hiểm).
2. Trường hợp tham gia một loại bảo hiểm y tế khác trong năm tài chính, Phiếu khám sức khỏe đặc định sẽ không còn hiệu lực sử dụng.
3. **Người đủ 75 tuổi trong năm tài chính này và tham gia chế độ bảo hiểm y tế dành cho người cao tuổi hậu kỳ trong năm có thể tham gia khám sức khỏe cơ bản.**

【Lưu ý khi khám theo hình thức cung cấp thông tin】 【情報提供受診の際の注意事項】

1. Phiếu khám cung cấp thông tin có hiệu lực đến ngày **31 tháng 3 năm Reiwa 9 (2027)**.
2. Chỉ được sử dụng tại các cơ sở y tế trong Thành phố Higashihiroshima có thực hiện khám sức khỏe đặc định.
3. Người đang điều trị tại cơ sở y tế có thể được xem là đã tham gia khám sức khỏe đặc định thông qua việc cung cấp kết quả xét nghiệm thuộc các hạng mục của khám sức khỏe đặc định. Người có nguyện vọng cung cấp kết quả xét nghiệm vui lòng liên hệ cơ sở y tế.
4. Nội dung cung cấp thông tin bao gồm các hạng mục cơ bản và hạng mục bổ sung (xét nghiệm đường huyết, axit uric huyết thanh, xét nghiệm thiếu máu, xét nghiệm creatinin huyết thanh, xét nghiệm albumin).