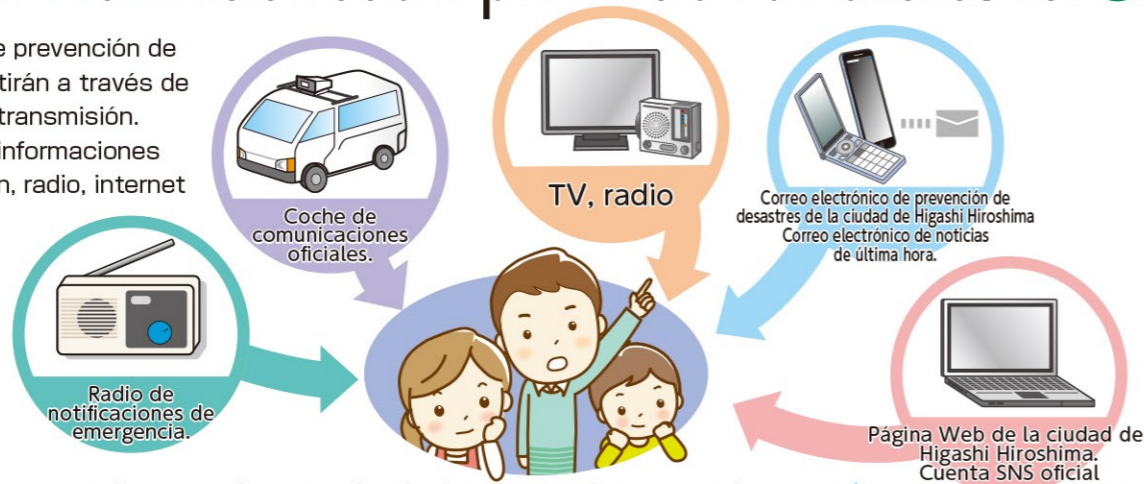


# Obtener información sobre prevención de desastres.

Las informaciones sobre prevención de desastres se les transmitirán a través de las siguientes rutas de transmisión. Utilice activamente las informaciones emitidas por la televisión, radio, internet como ayudar para recopilar información y para la evacuación.



## Información emitida por la ciudad de Higashi Hiroshima

Medios de transmisión de información	Contenido
FM Higashi Hiroshima (Radio de notificaciones de emergencia.)	<p>Se le informará sobre las informaciones de evacuación (instrucciones de evacuación, apertura de refugio, etc.)</p> <p>◆ Sobre la radio de notificaciones de emergencia.</p> <p>La radio de notificaciones de emergencia utiliza las ondas de radio de la transmisión comunitaria FM (FM Higashi Hiroshima), para transmitir información sobre prevención de desastres en el área de la ciudad en caso de un desastre. Es una radio útil en una emergencia que normalmente podrá dar uso como una radio normal, pero cuando ingresa información de emergencia en caso de un desastre, se activará automáticamente.</p> <p>Objetivo : hogares de la ciudad. Precio : 2.000 yenes (para hogares corrientes) Ventana de solicitud : División de Gestión de Crisis (3er piso del edificio principal del Ayuntamiento), División de Promoción Regional de cada sucursal. ※ Gratis para hogares de personas mayores de 75 años, de aquellos que requieran acciones de evacuación, etc.</p> <p>FM Higashi Hiroshima 89.7MHz</p>
Correo electrónico de prevención de desastres de la ciudad de Higashi Hiroshima	<p>Notificaremos por correo electrónico a las personas registradas informaciones sobre el desastre y sobre la evacuación. La cuota de inscripción es gratuita. Para registrarse, envíe un correo electrónico en blanco a la siguiente dirección. También puede hacerlo desde el código QR.</p> <p>bousai.higashihiroshima-city@raidan2.ktaiwork.jp</p>
Correo electrónico de noticias de última hora.	<p>Se transmitirá a todos los teléfonos móviles y teléfonos inteligentes (NTTDoCoMo, KDDI, Softbank, etc.) de aquellos que se encuentren en el área objetivo.</p>
Página Web de la ciudad de Higashi Hiroshima. Cuenta SNS oficial	<p>Le notificaremos de vez en cuando informaciones sobre desastres, informaciones sobre evacuaciones, etc.</p> <p> </p> <p>※ Cubra lo que no sea el código QR que desea leer con un papel y léalo.</p>

## Información emitida por la Prefectura de Hiroshima.

Medios de transmisión de información	Contenido
Web de prevención de desastres de la Prefectura de Hiroshima.	<p>Podrá consultar la información meteorológica, el observatorio de precipitaciones y nivel de agua de los ríos, la información de los riesgos de desastres relacionados con los deslizamientos de tierra, etc.</p>
Correo electrónico de prevención de desastres de la Prefectura de Hiroshima.	<p>La información sobre prevención de desastres, que es indispensable para proteger de los desastres las vidas, se envía por correo electrónico en tiempo real en un paquete. La cuota de inscripción es gratuita. Acceda al código QR o al URL para registrarse.</p> <p>https://www.gensai.pref.hiroshima.jp/lp/</p>

## Aplicaciones de difusión de datos y prevención de desastres.

Medios de transmisión de información	Contenido
Trasmisión de datos por medio de TV.	<p>Podrá ver la transmisión de datos presionando el botón d del control remoto del televisor. Se muestran la cantidad de precipitaciones de la ciudad, las advertencias anunciadas, alertas, estado de apertura de los refugios para evacuación, etc. cada 10 minutos. Dado que los contenidos mostrados varían según la emisora de televisión, consulte los horarios normales.</p>
Televisión por cable KAMON	<p>Se le informará sobre las informaciones de evacuación (instrucciones de evacuación, apertura de refugios, etc.)</p>
Aplicación de prevención de desastres.	<p>Si instala la aplicación de prevención de desastres proporcionada por Yahoo o por NHK, podrá verificar la información de evacuación (instrucciones de evacuación, apertura de refugios, etc.) e información meteorológica.</p>

# Contacto en caso de desastres.

## ◆ Dial de mensajes en caso de desastres (171) ◆

En caso de desastres, la cantidad de llamadas para la confirmación de seguridad y consultas se incrementará rápidamente, y podrá ser difícil conectarse por un buen tiempo. En tal caso, podrá usar este "Dial de mensajes en caso de desastres de NTT" para grabar un mensaje para sus familiares y conocidos o bien para reproducir mensajes de la otra parte.

- Marque "171" y grabe / reproduzca el mensaje siguiendo la guía de uso. (Ver la figura de la derecha)
- Los números de teléfonos que pueden registrarse en el "Dial de mensajes en caso de desastres" son los números de teléfonos fijos del área de desastres, números de móviles, PHS, IP. **Incluso marcando desde el área de desastres, asegúrese de marcar el código de área del número del teléfono fijo.**
- El mensaje grabado podrá ser escuchado por todos los que conozcan el número de teléfono.
- NTT determinará las condiciones de prestación de servicios tales como su inicio y el número de grabaciones, y lo informará por televisión, radio, etc.

**Grabar con el teléfono**

Marque **1 7 1**

Ingrese **1** para grabar (La grabación con PIN es **3**)

Ingrese el número de teléfono de la persona del área de desastre. También puede utilizar el número de su teléfono móvil, etc.

Continuando ingrese **1** (Si utiliza tipo dial, espere.)

Grabe el mensaje

Marque **9** para terminar

**Ligue para fazer a verificação**

Marque **1 7 1**

Ingrese **2** para la reproducción (La grabación con PIN es **4**)

Ingrese el número de teléfono de la persona del área de desastre. También puede utilizar el número de su teléfono móvil, etc.

Marque **1** para reproducir el mensaje. (Si utiliza tipo dial, espere.)

La repetición de reproducción es **8**  
La reproducción del siguiente mensaje es **9**

La grabación de mensaje después de la reproducción es **3**

## ◆ Tablón de mensajes de desastres (web171) ◆

En caso de un desastre, podrá acceder al "Tablón de mensajes de desastres (Web171)" desde internet, registrar su información de seguridad y verificar utilizando información textual.

NTT West web171  
https://www.web171.jp/

Dial de mensajes en caso de desastres "171"	El 1 y 15 de cada mes	Semana de prevención de desastres y voluntariado (del 15 al 21 de enero)	※ Duración de grabación de mensajes : 30 segundos
Tablón de mensajes de desastres (web171)	Los 3 primeros días del año nuevo (del 1 al 3 de enero)	Semana de prevención de desastres (del 30 de agosto al 5 de septiembre)	Período de retención de mensajes : Número de mensajes acumulados : 20 mensajes por número de teléfono.
Fecha de oferta de uso de prueba			

## ◆ Tablón de mensajes de desastres (teléfono móvil / inteligente) ◆

Cuando ocurre un desastre de gran escala, como un terremoto con una intensidad sísmica de más de 6 grados, podrá registrar su propia información de seguridad y verificar la de su familia y amigos usando un teléfono móvil, etc.

<b>NTTDoCoMo</b> <a href="http://dengon.docomo.ne.jp/top.cgi">http://dengon.docomo.ne.jp/top.cgi</a>	<b>Softbank</b> <a href="http://dengon.softbank.ne.jp/">http://dengon.softbank.ne.jp/</a>	<b>KDDI (au)</b> <a href="http://dengon.ezweb.ne.jp/">http://dengon.ezweb.ne.jp/</a>
---	--	---

# Forma de vida en la evacuación.

Si evacúa a un refugio, tendrá que pasar un tiempo hasta que desaparezca la crisis, tales como las grandes lluvias. Se junta mucha gente y será fácil sentirse ansioso o confundido por las situaciones inusuales. Pensemos en lo que deberíamos considerar para que se pueda pasar un tiempo juntos con comodidades recíprocas.



<p><b>Consideraciones especiales para los lactantes, ancianos y personas con discapacidad.</b></p>	<p><b>Si alguien tiene problemas o se siente enfermo, pregúntele o hágalo saber a recepción.</b></p>	<p><b>Nunca difame, calumnie o discrimine a las personas enfermas o a sus familias.</b></p>	<p><b>En los centros de evacuaciones a menudo no hay suficiente personal, por lo tanto las personas que pueden moverse cooperan.</b></p>
--	--	---	--

<p><b>Cumpla con las reglas de convivencia.</b></p> <ul style="list-style-type: none"> <li>◆ Cumpla con las reglas del refugio de evacuaciones, como el horario para levantarse e ir a la cama, el uso del baño, las áreas para fumadores y mascotas, etc.</li> <li>◆ Es una violación a la etiqueta entrar, espiar o levantar la voz en el espacio vital de otra persona. Dividamos roles y participemos en el funcionamiento.</li> </ul>	<p><b>Contra medidas para el Nuevo Coronavirus</b></p> <ul style="list-style-type: none"> <li>◆ Utilice una mascarilla en el centro de evacuación y desinfecte sus manos frecuentemente.</li> <li>◆ Si no se siente bien, comuníquelo al responsable del centro de evacuación.</li> </ul>	<p><b>Disciplina de mascotas y asegurar las reservas.</b></p> <ul style="list-style-type: none"> <li>◆ En un refugio, las personas y las mascotas viven en lugares diferentes y, en principio, las mascotas son cuidadas por sus dueños.</li> <li>◆ En preparación para la evacuación con mascotas, acostúmbrelas a entrar a las jaulas y a los collares, y que excrete en lugares designados. En caso de perros disciplínalos a obedecer el orden de "espera / ven", que no ladre innecesariamente, etc.</li> <li>◆ Básicamente, los dueños deben preparar los elementos necesarios para la crianza de mascotas en los lugares de evacuación. Por lo tanto tenga preparado alimentos y otros objetos necesarios para su crianza.</li> </ul>
<p><b>Dividamos roles y participemos en el funcionamiento.</b></p> <ul style="list-style-type: none"> <li>◆ De acuerdo a la medida de lo que pueda hacer cada evacuado, dividamos los roles como recepción, limpieza, comedor de beneficencia, distribución de suministros, etc.</li> <li>◆ Participemos en el funcionamiento del centro de evacuación ayudándonos mutuamente unos a otros.</li> </ul>	<p><b>Consideración con las mujeres.</b></p> <ul style="list-style-type: none"> <li>◆ Es necesario tener consideraciones con las mujeres, como por ejemplo en el uso de los vestuarios, distribución de los suministros de ropas, toallas sanitarias, medicinas y otros, y lavanderías y baños designados para mujeres, etc. Es importante tener en cuenta las opiniones de las mujeres en el funcionamiento de los centros de evacuación.</li> </ul>	<p><b>Aquellos que tienen alergias alimentarias.</b></p> <ul style="list-style-type: none"> <li>◆ Asegúrese de tener almacenado suficiente alimentos que puede comer regularmente.</li> <li>◆ Verifique con anticipación si tiene suficiente comida que puede comer almacenada.</li> <li>◆ Es importante informar al personal de administración y a quienes lo rodean que tiene restricciones dietéticas, como alergias alimentarias.</li> </ul>