

## 第4章

---

# 望ましい環境像の実現に向けて

# 第1節 | 取組みの体系

第3章で示した本市の「望ましい環境像」の実現に向けた取組みは、市・市民・事業者の協働の取組みとして、以下の体系に沿って進めていきます。

市民一人ひとりが  
ふるさとの環境をまもり・はぐくみ・つたえるまち

## 望ましい環境像 2050年の将来像

### 豊かな自然環境と共生した快適に暮らせるまち

- 原生的な自然環境が適切に保護され、里地里山を主体とした自然環境が保全活用されています。
- 森林・河川・農地・都市の緑・海などの環境が連続的に保全され、生物多様性も確保されています。
- 歴史的、文化的資源や町並みが保全されるとともに、都市的町並みの景観も整っています。
- 生活排水対策の充実や家庭での取組みの進展により健全な水環境が再生しています。
- 大気環境や土壌環境などへの汚染物質の排出は適切に管理され、良好な環境が保たれています。

### 身近な取組みから地球環境保全に貢献するまち

- 節電や緑化など省エネルギーの取組みにより、二酸化炭素排出量は大幅に削減されています。
- 太陽光、太陽熱利用をはじめとする再生可能エネルギーの導入が進んでいます。
- 脱炭素が実現し、省エネルギー・脱炭素社会へと転換しています。
- 3Rを基本とした取組みによって家庭から出るごみの量は着実に減っています。
- 地球環境の保全と温暖化防止に向け、環境先進都市として他の自治体をリードしています。

### 環境を守り・伝える心と活動を育むまち

- 環境を守り育てる心が市民に浸透し、環境に対する意識の高い人々が暮らしています。
- 本市の環境に関する情報が充実し、誰もが好きなときに環境に関する情報を発信・入手できるようになっています。
- 大学等と連携した市民向け環境講座を通じて教育プログラムが提供され、幅広い層の市民が日常的に参加しています。

## 2022年から2031年に 取り組むべき課題

### 課題の解決に向けたキーワード

森林保全、農地保全、海域保全  
市街地の緑の保全・整備・創出  
生物多様性  
歴史・文化的資源、産業遺産  
景観形成  
大気質、水質、騒音、振動  
河川保全、災害対策  
**新** 光環境

### 課題の解決に向けたキーワード

**拡** 省エネルギー対策  
**拡** 再生可能エネルギー  
**新** カーボンサイクル  
**新** ブルーカーボン  
**拡** 気候変動適応策、循環型社会  
**新** マイクロプラスチック

### 課題の解決に向けたキーワード

環境学習、環境教育  
**新** GIGA スクール構想  
**新** Society5.0  
**新** オープンデータ

## 施策の方針

### 取組みの柱

### SDGsの達成に向けた施策の推進

- 1 豊かな自然環境の保全と活用
  - (1) 人との関わりが深い自然環境の保全
  - (2) 自然のふれあいの推進
  - (3) 生物多様性の保全
- 2 緑あふれる美しい町並みの創出
  - (1) 市街地の緑の保全と整備・創出
  - (2) 歴史・文化的資源と歴史的町並みの保全・活用
- 3 水・水辺環境の保全・向上
  - (1) 健全な水質と水循環の確保
  - (2) 水辺環境の保全とふれあいの創出
- 4 良好な大気環境等の保全
  - (1) きれいな空気や静かな環境等の保全
  - 新** (2) 光環境の保全



- 1 脱炭素社会の形成（気候変動対策）
  - 拡** (1) 省エネルギーの推進
  - 拡** (2) 再生可能エネルギーの導入促進
  - 新** (3) カーボンサイクルの推進
  - 拡** (4) 気候変動を見据えた適応策の推進
- 2 資源循環型社会の形成
  - (1) 廃棄物の排出抑制と資源循環的利用の促進
  - (2) 不法投棄対策の促進
- 3 広域的・国際的取組みの展開
  - (1) 地域を越えた連携と国際的な協力の推進



- 1 環境教育・環境学習の推進
  - (1) 学校・家庭・地域などでの環境教育・環境学習の推進
- 2 環境情報の充実
  - (1) 利用しやすい環境情報の整備と発信
- 3 市民・事業者等の環境保全活動の促進
  - (1) 環境保全活動への参加促進と取組みの支援



### 環境先進都市の実現に向けた重要な取組み

カーボンニュートラルエリアの形成に向けた取組み

スマートシティの形成に向けた取組み

技術連携プラットフォームの形成に向けた取組み

有機性廃棄物のエネルギー化に向けた取組み

木質バイオマスの利活用に向けた取組み

次世代エネルギーの普及促進に向けた取組み

自然共生の推進に向けた取組み

### エリア別環境配慮指針

市街地エリア

里地里山エリア

里海エリア

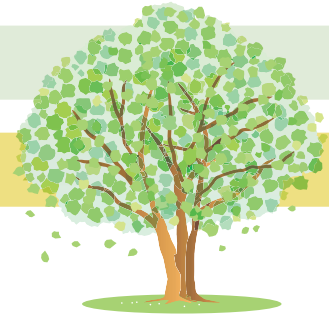
## 第2節

# 望ましい環境像を実現するための取組み

### 1 豊かな自然と共生した快適に暮らせるまち

#### 取組みの柱 1 豊かな自然環境の保全と活用

##### (1) 人との関わりが深い自然環境の保全



#### 現状

本市は、中国山地に連なる山々から瀬戸内海まで、多様な自然環境を有しています。土地利用の面からみても、森林、原野、農地、水面・河川・水路を含む自然的土地利用が全体の約77%を占めています。

本市の森林（民有林）は約83%が天然林ですが、そのほとんどは二次林<sup>※</sup>であり、人との関わりが深い里山<sup>※</sup>といえます。本市では、森林整備計画等に基づき、森林の公益的機能に応じた森林施業の実施や、ひろしまの森づくり事業の活用等による市民参加による森林整備の取組みの推進などを行ってきました。

農地は、本市の土地利用の約15%ですが、このうち約89%を占める水田は、水源かん養機能や自然環境維持機能、良好な景観形成機能など、多面的機能を有しています。本市では、農業振興基本計画等に基づき、農業振興と併せて農地の有する多面的機能を活かすための取組みを進めてきました。特に、長い歴史と伝統に培われた景観として大切に守られ継承されてきた「緑豊かな山並みを背景に、赤瓦の集落や茅葺きの民家とその周辺に広がる農地の景観」は、本市の原風景ともいえる景観として保全することが重要です。

三津湾は海面養殖業を中心に水産業の場として活用されています。特に、古くからカキ養殖が盛んに行われるなど、人との関わりが深い里海となっています。

#### 課題

森林所有者等の高齢化や後継者不足などから、管理不足による竹林の拡大や松枯れなどの森林の荒廃、耕作放棄地の増加などによる自然環境の悪化が懸念されています。また、これまで人の手によって適切に維持・管理されてきた森林や農地の荒廃は、シカやイノシシ等による獣害が増加する要因ともなっています。

近年では、地球温暖化に伴う海水温の上昇がみられ、漁獲量の減少など里海を取り巻く環境の変化が懸念されています。

#### 市・市民・事業者が協働で進める取組みの方向性

##### ● 森林の保全

地域による森林整備の取組み等により、水源かん養機能や景観維持等、森林が有する公益的機能の保全を目指します。

##### ● 農地の保全

農地が農地として持続的に利用されるような取組みにより、農地の多面的な環境機能（保水機能や生物の生息環境、田園景観の重要な構成要素等）の保全を目指します。

##### ● 海の保全

水産資源の持続的な活用を図りながら、自然環境としての里海の保全を目指します。

※ 二次林：一次林（天然林や原生林）の伐採や災害などにより失われた後に、自然に再生した森林。

※ 里山：集落や農地等に隣接し、燃料や木材、食糧などを供給し人々の生活と深い関わりをもってきた森林。

## 各主体共通の目標

項目	現状	目標
多面的機能の発揮に寄与する森林整備面積	290ha/年 (令和2年度)	308ha/年 (令和13年度)
木の駅事業 <sup>※</sup> での受け入れ量	132t/年 (令和2年度)	200t/年 (令和13年度)
地力増進支援事業 <sup>※</sup> によるたい肥投入面積	1,617,913m <sup>2</sup> /年 (令和3年度)	現状維持 (令和13年度)

## 各主体の主な取組み

### ■ 市の取組み

- 市民や事業者が森林整備に参加する仕組みづくりを検討し、土砂災害の防止にもつながる森林の整備に努めます。
- 国の施策とも連携しながら、農地が有する多面的な環境機能の保全や東広島の原風景ともいえる田園景観の保全に努めます。
- 地力増進支援などによる助成制度により、環境保全型農業を促進します。
- 漁場環境の保全策等を通じて、健全な里海の再生を推進します。

### ■ 市民の取組み

- 地域の森林や農地、海を地域で支える取組みを進めます。
- 本市産の農林水産物を積極的に利用し「地産地消」に貢献します。
- ごみのポイ捨てや不法投棄などは行いません。
- 財産区有林や個人所有の森林では、森林の持つ公益的機能を向上させるため、適切な森林管理を行います。

### ■ 事業者の取組み

- 農業を継続して行い、農地としての持続的な利用に努めます。
- 地域の森林や農地を地域で支える取組みに参加・支援します。
- たい肥等による土づくりや農薬、化学肥料の使用量の低減など環境保全型農業の推進を目指します。
- 開発事業においては、環境保全対策等を十分に講じます。
- 水産資源の適切な維持管理による持続的な海の利用に努めます。
- 廃船や廃漁網などを海域に不法投棄しません。



農林水産物（米）

※ 木の駅事業：市民が伐採した木を買い取ることで森林整備を促進する事業。

※ 地力増進支援事業：地力（作物を生育させる力）の増進を図るため、農地へたい肥を投入する経費の一部を助成する事業。

## (2) 自然とのふれあいの推進

### 現状

自然とのふれあいは、私たちの生活にやすらぎを与え、自然とふれあい、その大切さを知ることによって自然環境の保全、生態系の保全意識を高めることにもつながります。

本市では、市民が自然とふれあえる場として、憩いの森公園、ニツ山公園、わにぶちの滝公園、県央の森公園、やすらぎの園、深山峡公園、龍王島自然体験村、あきまろの里公園の8つの自然公園を整備しています。

特に、憩いの森公園（龍王山）では、市民、事業者等による自発的な水源の森づくりの活動が行われるなど、より積極的な自然とのふれあいが営まれています。



憩いの森公園

### 課題

市民アンケートでは、82.5%を超える市民が「自然環境の豊かさ」を重要と考えていますが、「余暇は自然とふれあうように心がけている」と回答した市民は50.5%であり、自然環境の重要性の認識が実際の生活行動とは必ずしも結びついているとは言えません。

## 市・市民・事業者が協働で進める取組みの方向性

#### ● 自然とふれあうことができる場づくり

森林、河川、海などの本市が有する多様な自然環境と、安全に楽しくふれあうことができる場づくりを目指します。

#### ● 自然とふれあえる機会や活動の充実

自然とふれあうことによって、自然環境に対する理解や愛着を深め、環境保全に対する自主的な行動の促進を目指します。



## 各主体共通の目標

項目	現状	目標
自然公園の利用者数	102,900人 (令和2年度)	120,000人 (令和13年度)

## 各主体の主な取組み

### ■ 市の取組み

- 憩いの森公園、龍王島自然体験村などの自然体験施設の適正な管理や、子どもも大人も安心して自然とふれあえる空間整備の充実に努め、利用の促進を図ります。
- 自然体験教室、自然観察会、市民参加型自然環境調査など、自然とふれあうイベントを開催します。
- 人材バンクのうち環境に関するものや講習会等を活用し、指導者やガイドなどの育成・登録を推進します。
- 農林水産事業者や宿泊施設、環境保全団体、観光事業者等と連携し、本市の里地里山・田園・里海を活用したグリーンツーリズムの取組みを促進します。

### ■ 市民の取組み

- 市や環境保全団体が主催する自然観察会や市民参加型自然環境調査に参加します。
- 市民農園の利用や農業体験活動に参加します。
- 地域の自然を紹介するイベントなどを開催します。
- 環境に関する講習会等で本市の環境について学び、人材バンクへの登録を目指します。



オオサンショウウオ

### ■ 事業者の取組み

- 体験農業や森林整備活動など市民が自然とふれあう活動の場を提供したり、活動を支援する指導者等を派遣したりします。
- 農林水産事業者や宿泊施設、環境保全団体、観光事業者などが連携して、本市の多様な自然環境を活用したグリーンツーリズムの企画・運営を検討します。



森林整備活動

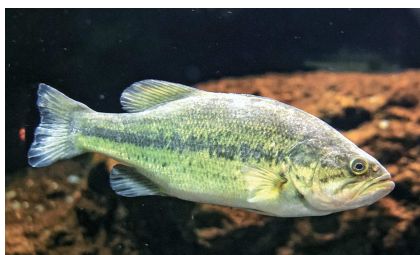
### (3) 生物多様性の保全

#### 現状

森林、河川、農地、ため池、海などの本市の多様な環境は、生物の生息・生育の場としても重要な役割を果たしています。

特に、市内に4,000箇所以上あるため池や、農耕地内を流れる小河川は、貴重な水草や湿性植物、両生類や昆虫類など、多くの野生動植物の生息・生育環境となっています。基礎調査における重要な動植物をみると、生活史の全て又は一部を水環境と関わりをもって生活するものが多く記録されています。

しかしながら、近年では、オオクチバス（ブラックバス）やブルーギル、ヌートリアなどの特定外来生物も見られるようになり、生態系への影響が懸念されています。



ブラックバス



ブルーギル



ヌートリア

#### 課題

近年の短時間の豪雨による、堤体の決壊・破損による下流への被害により、防災重点ため池の指定などが進められています。農業用水としての利用が無いため池に関しては、廃止措置が推進されるため、市内ため池における希少生物の分布について、早急に把握する必要があります。

また、耕作放棄等により、農耕地を含む周辺環境の維持管理が行われなくなることで多くの生物の生息・生育環境が失われつつあります。これら環境を維持するための市民活動の活性化と、そのための支援策の構築が望まれます。

#### 市・市民・事業者が協働で進める取組みの方向性

##### ● 生物多様性の保全

本市を特徴付ける、農耕地やため池などの混在する身近な里地里山環境に、多数の生物が生息・生育することを認識し環境保全意識を高め、これら環境を維持、整備することで生物多様性の保全を目指します。







## 各主体共通の目標

項目	現状	目標
動植物調査で確認された種数 (ただし、外来生物は除く。)	動物(鳥): 167種 植物: 127種 (令和2年度)	現状値より増加
希少野生動植物の指定	0種 (令和3年度)	現状値より増加
豊栄町清武周辺のオオサンショウウオ個体数	23個体 (令和3年度)	現状値の維持



## 各主体の主な取組み

### ■ 市の取組み

- 生物の生息・生育状況及び環境条件を調査・公表し、その生息・生育環境の保護に努めます。
- 特定外来生物による生態系の破壊を防止するため、外来生物の生息実態調査や駆除対策等の実施を検討します。
- 生物の生息・生育状況や特定外来生物の生息実態調査に当たっては、環境DNA<sup>※</sup>調査の手法を取り入れ、迅速・広範囲での調査を検討します。
- 自然体験教室、自然観察会、市民参加型自然環境調査など、自然とふれあうイベントを開催します。
- 市内の希少な動植物を希少野生動植物種として指定し、保護・保全に努めます。
- 河川整備や農地整備に当たって、生物の生息・生育に配慮した整備に努めるとともに、地権者へ生物多様性保全の必要性を説明することで、合意形成を図り、生物多様性の保全意識を高めます。
- 公園・緑地や水辺の整備などにより、都市部における生物の生息・生育環境を創出し、山から海まで連続した生態系ネットワークの保全・創出に努めます。
- 農地などの良好な保全と質的向上を図るための地域における共同活動や環境にやさしい営農活動の取組みを通して、地域の農村環境を守り、生態系保全に努めます。

### ■ 市民の取組み

- 市や環境保全団体が主催する希少な動植物等の保護活動や生き物調査などに参加します。
- おやみに生物の生息・生育環境に立ち入ったり、生物を捕獲、採取したりしません。
- 河川整備や農地整備に当たって、生物多様性を保全するための工法を理解し、保全意識を高めるとともに、身近な環境に多数の生物が生息することを認識します。
- 特定外来生物は飼育しません。また、既に飼育している場合は「特定外来生物による生態系等に係る被害の防止に関する法律(外来生物法)」の規定に従い、許可を受けた上で責任を持って飼育し、逃がしたり、捨てたりしません。

### ■ 事業者の取組み

- 開発事業においては、生物の生息・生育環境に配慮します。
- 地域への説明をしっかりと行い、理解が得られるよう努めます。

※ 環境DNA：各生物種が持つ、特異的な遺伝情報物質であるDNAのうち、水中等に遊離して存在しているもの。水中等に存在するDNAを解析することで生物種の在・不在を判定することができる。特定の種のみ解析する「種特異的解析」と、調査場所に生息する複数の種を一度に解析する「網羅的解析」などの解析手法がある。



### (1) 市街地の緑の保全と整備・創出

#### 現状

本市では、第1次計画や都市計画マスタープランなどにに基づき、都市公園や公共施設等の緑化を進めてきました。JR西条駅から広島大学までの一般県道西条停車場線及び市道西条駅大学線は、ブルバール（フランス語で「大通り」）として整備され、電線の地下埋設や連続する街路樹により、良好な街路景観が形成されています。

本市の都市公園の総数は、令和2（2020）年度には、395箇所となっており、着実に整備が進んでいます。

都市公園の内訳を見ると、設置箇所数の95%が街区公園の小規模な公園ですが、これらの公園は、市民の身近な憩いの空間となっています。

#### 課題

本市では、公園里親制度を通じて、市民協働による公園緑地の維持管理に取り組んでいます。

その一方、市民アンケート調査で「公共の広場、公園、緑」に対して満足（「満足」、「ほぼ満足」の合計）と回答した市民は53.8%となっており、地域によっては、公園緑地の整備が住民のニーズに十分に答えられていないものと考えられます。

市街地における公園や緑地は、市民の身近な憩いの空間として、やすらぎや潤いを与える場であるとともに、都市部の生態系ネットワークを形成する役割も担っています。今後は、公園緑地が有する多面的な効果の浸透や市民が求める多様なニーズに対応するためにも、市民と行政がパートナーとなって、着実な整備と適切な維持管理を進めていくことが求められます。

### 市・市民・事業者が協働で進める取組みの方向性

#### ● 市街地の緑の保全

公園や街路樹、生垣などを適切に維持・管理し、私たちの生活に潤いを与えるとともに、都市部における多様な生物の生息環境でもある、市街地の緑の保全を目指します。

#### ● 市街地の緑の整備・創出

公共施設や民有地等の緑化、公園の整備等により、市街地の緑の整備・創出を目指します。

#### ● 総合的な景観形成の推進

良好な景観形成のためのルールづくり等により、快適で質の高い町並みの形成を目指します。

## 各主体共通の目標

項目	現状	目標
一人当たりの都市公園面積	約6.4㎡/人 (令和2年度)	約6.5㎡/人 (令和13年度)

## 各主体の主な取組み

### ■ 市の取組み

- 配置バランス等に配慮した公園整備を推進します。
- 公園里親制度による、市民や事業者と一体となった公園等の維持管理を推進します。
- 積極的に公共施設等の緑化を図ります。
- 地区計画や緑地協定等の制度を活用しながら、民有地等の緑化を推進します。
- 市民主体の緑化を促進するため、環境保全団体、地域の住民活動との連携強化や緑に関わる人材の育成を図ります。
- コミュニティによる花いっぱい運動や花壇コンクールなど、市民の創意で市民が楽しめる取組みを支援します。
- 景観法に基づく景観計画の策定等を検討します。
- 道路や公共施設等の整備に当たっては、周辺景観との調和や地域特性に配慮したデザイン・構造とするとともに、緑化を推進します。

### ■ 市民の取組み

- 地域コミュニティで市民参加の公園づくりや公園里親制度などに参加します。
- 自宅の緑化を進めるとともに、適切に維持管理します。
- 地域の花いっぱい運動や花壇づくりに参加します。
- 自宅の建て替え、改修等においては、周辺景観との調和に努めます。



花いっぱい運動

### ■ 事業者の取組み

- 事業活動の一環として公園里親制度や地域の花いっぱい運動などに参加します。
- 事業所や工場等、自社敷地内の緑化に努め、適切に維持管理します。
- 周辺景観と調和した屋外広告物等のデザインを採用します。
- 建物の建築や開発事業を行う場合は、周辺景観との調和に努めます。

## (2) 歴史・文化的資源と歴史的な町並みの保全・活用

### 現状

本市には、旧木原家住宅をはじめとする国指定文化財や広島県指定文化財、旧石井家住宅をはじめとする市指定文化財、志和町の時報塔をはじめとする国登録有形文化財など計125件の指定・登録文化財があり、特に、史跡や建造物、祭事等の無形民俗文化財は、本市の歴史的な景観や伝統的な文化を現在に伝える重要な環境資源といえます。

西条地区は、灘、伏見と並び称される全国でも名高い酒造の町であり、JR西条駅前の「西条酒蔵通り」には、煉瓦造りの煙突やなまこ壁、白壁の酒蔵、赤瓦の屋根、黒塗りの格子など、情緒豊かな町並みの景観が形成されています。

高屋地区の白市には、江戸時代初期（寛文5（1665）年）に建てられた旧木原家住宅（国重要文化財）をはじめ、明治・大正期に建てられた町家や寺社など、当時の面影を今に伝える歴史的な町並みの景観が残されています。

また、これらは、平成20（2008）年に西条の日本酒醸造関連遺産として経済産業省の近代化産業遺産に認定され、さらに平成29（2017）年には国際記念物遺跡会議（イコモス）の国内委員会により、西条の酒造施設群が日本の20世紀遺産20選の一つに選ばれています。

### 課題

酒蔵通りについては、歴史的、情緒的な町並みと調和しない色彩や規模の建築物等が立地することにより、良好な景観が形成されなくなることが懸念されています。また、近代化産業遺産等選ばれた酒造施設群は、建物だけでなく、酒造りの文化も含めたものであり、これらを守るためには、酒造りに必要不可欠な良好な地下水を保全する必要があります。

歴史的資源や歴史的な町並みは、地域の自然条件や社会的条件等により形成され、先人たちが育ててきた重要な環境資源であり、これらを保全・活用した東広島らしいまちづくりを進めることが求められます。



酒蔵通り

## 市・市民・事業者が協働で進める取組みの方向性

### ● 歴史・文化的資源の保全・活用

歴史・文化的資源を大切に保全し、地域の歴史を学ぶ教材等として活用するなど、先人が私たちに残してくれた貴重な環境資源の保全・活用を目指します。

### ● 産業遺跡等の保全

西条酒蔵通りを中心とする酒造施設群を本市の文化として保存するため、良好な景観を維持するとともに、酒造り文化を守るため地下水の保全に努めます。

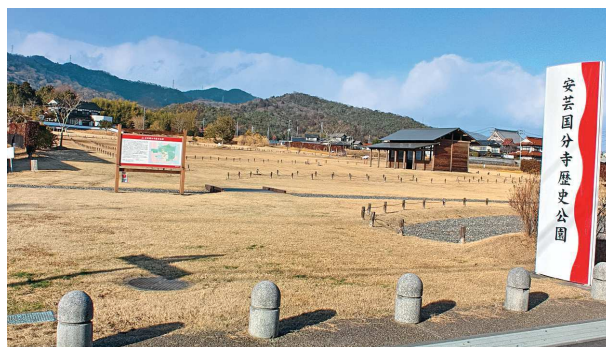
### ● 歴史的な町並みの保全

白市の町並みなど、本市が有する歴史的な町並みの保全と活用を目指します。

## 各主体の主な取組み

### ■ 市の取組み

- 歴史公園等としての史跡の整備・公開等を検討します。
- 人材バンクのうち環境に関するものや講習会等を活用し、指導者やガイドの育成・登録を推進します。
- 市民が地域の歴史、文化に触れ、学び、交流する機会を提供します。
- 地域の歴史的な町並みの景観や歴史的資源を活かしたまちづくりを推進します。
- 道路や公共施設の整備に当たり、歴史的な町並みの景観との調和に配慮した設計を行います。
- 赤瓦、白壁、茅葺き屋根等、本市の景観を特徴付ける素材を活用した住宅建築に対する支援策について検討します。
- 近代化産業遺産等の保全に向け、本市の文化も含めて守られるよう検討します。



歴史公園



赤瓦

### ■ 市民の取組み

- 地域の伝統行事や歴史・文化的資源の保全活動に参加します。
- 地域の伝統や文化を子どもたちに伝えます。
- 赤瓦の集落と農地が織りなす田園景観を保全するため、家屋の建て替え時等には、周辺景観に配慮します。
- 自宅の建て替え、改修等においては、歴史的な町並みの景観との調和に努めます。

### ■ 事業者の取組み

- 地域の伝統行事や歴史・文化的資源の保全活動に参加します。
- 開発事業を行う場合は、埋蔵文化財に留意します。
- 歴史的な景観と調和した屋外広告物等のデザインを採用します。
- 事業所や工場等が歴史的な町並みから視認される場合は、外観の意匠や色彩等に配慮します。



## 取組みの柱 3 水・水辺環境の保全・向上



### (1) 健全な水質と水循環の確保

#### 現状

本市を流れる河川は、黒瀬川、沼田川、太田川、瀬野川、賀茂川、高野川、三津大川、木谷郷川、江の川、蛇道川の水系の源流域に当たり、本市は「水が生まれるまち」といえます。

森林や農地などは、雨水を地面に浸透させ洪水の発生を抑制するとともに、浸透した雨水は時間をかけて地下水等に供給され、本市の酒造りを支えています。一方、市街地では、雨水が浸透する土の面積が減少していることから、洪水の発生抑制や地下水のかん養につながる自然の水循環の維持・回復が重要となります。

本市と広島県では、公共用水域の汚濁状況を監視するため、黒瀬川、沼田川、太田川、瀬野川、高野川、三津大川、木谷郷川の7水系の河川38地点と安芸津・安浦地先海域の7地点で水質調査を毎年実施しています。また、平成28（2016）年から地下水の水質調査も行っています。

本市では、水質汚濁を低減・防止するために、東広島市污水適正処理構想に基づき、公共下水道や農業集落排水処理施設の整備、浄化槽の設置支援等を行っています。下水道の処理人口普及率については、東広島市下水道未普及解消整備計画に基づき効率的に下水道を整備することにより向上させていくこととしています。

#### 課題

黒瀬川水系を除き、概ね環境基準を満たし、比較的良好な水環境が保全されています。黒瀬川では、市街化区域を中心に、生物化学的酸素要求量（BOD<sup>\*</sup>）について定期的に環境基準を満たしていません。三津湾（安芸津地先）では、化学的酸素要求量（COD<sup>\*</sup>）について環境基準を満たしていない地点がみられます。

引き続き、「水が生まれるまち」として下流域に対する影響に十分配慮し、着実な生活排水対策推進とともに、市民や事業者による水を汚さない取組みや雨水利用等を促進し、健全な水質と水循環を確保していくことが求められます。

また、生物多様性や生産性の確保が課題となっており、美しく恵み豊かな瀬戸内海の実現に向けた、地域の実情に応じたきめ細やかな水質管理に関する検討や取組みが十分ではありません。



黒瀬川

### 市・市民・事業者が協働で進める取組みの方向性

#### ● 健全な水質の保全

水を汚さない取組みの実践等により、健全な水質の保全を目指します。

#### ● 適正な水循環の確保と水資源の有効活用

水源となる森林の保全や雨水利用等により、水循環の確保と水資源の有効活用を目指します。

※ BOD：水中の微生物によって有機物を分解するときに消費される酸素量。この値が大きいほど水中の有機物が多く、汚濁負荷が大きいことを示す。

※ COD：有機物を化学的に酸化するときに消費される酸素量。この値が大きいほど水中の有機物が多く、汚濁負荷が大きいことを示す。

## 各主体共通の目標

項目	現状	目標
河川・海域の類型指定水域におけるBOD・CODの環境基準達成率	65.6% (令和2年度)	78.1% (令和13年度)
汚水処理人口普及率	87.1% (令和2年度)	97.3% (令和13年度)

## 各主体の主な取組み

### ■ 市の取組み

- 東広島市汚水適正処理構想に基づき、効率的、効果的な生活排水対策を推進します。
- 農薬、化学肥料の使用の低減や適正な管理の下での家畜糞尿の堆肥化等、農業活動に起因する水質汚濁の防止を促進します。
- 水を汚さないために家庭や事業所で実践できる取組みなどに関する啓発事業を推進します。
- 水源かん養機能の高い森林や農地等の保全・維持管理活動を支援します。
- 地下水の環境に関するデータを収集し、観測データに基づく具体的な保全方法について検討します。
- 公共施設等における雨水利用を推進します。
- 美しく恵み豊かな瀬戸内海の実現に向けて、沿岸域の環境の保全・再生・創出、水質の保全及び管理、自然景観及び文化的景観の保全、水産資源の持続的な利用の確保を推進します。

### ■ 市民の取組み

- 公共下水道等が整備された地域では、速やかに接続します。
- 公共下水道等が整備されない地域では、浄化槽を設置し、適切な維持管理を行います。
- 水を汚さないために家庭で実践できる対策に取り組みます。
- 雨水貯留施設を設置し、洗車や庭の水やりに使用するなど、雨水の有効利用に努めます。
- 単独浄化槽を合併浄化槽へ切り替えるよう努めます。

### ■ 事業者の取組み

- 農薬、化学肥料の使用の低減や適正な管理の下での家畜糞尿の堆肥化など環境保全型農業に努めます。
- 水の再生利用や雨水の利用など、水資源の有効活用を図ります。
- 建物の建築や開発事業を行う場合は、地下水の状況に配慮します。

## (2) 水辺環境の保全とふれあいの創出

### 現状

黒瀬川や棕梨川、沼田川等の河川、ため池やダム湖、三津湾の海岸、干潟などの水辺環境は、多様な生物の生息・生育環境であるとともに、人々の憩いや、やすらぎの場、自然とのふれあいやレクリエーションの場としての役割を果たしています。

本市では、防災や安全性を考慮しながら、水辺における親水性を高める取組みや、市民、事業者と協力して、河川や海域のごみの不法投棄防止やごみの回収対策などを進めています。

### 課題

本市の河川の多くは、市街地を中心に水路が三面張り※であり、水辺環境とのふれあいから遠ざかっています。特に、平成30(2018)年7月豪雨災害に伴う浚渫<sup>しゅんせつ</sup>や護岸修復を機に、自然護岸も減少しています。

しかし、河川は本来、河岸での花見、釣り、運動などに見られるように、人々の日常的な交流やレクリエーションの場としての機能をもっています。また、自然海岸の少ない本市にとって干潟は、海とのふれあいの場として重要ですが、ヘドロ化や埋立等によって減少しています。

そのため、私たちに多様な恵みを与えてくれる水辺環境を保全しながら、ふれあえる空間をもつまちづくりを進めることが求められています。



護岸修復

## 市・市民・事業者が協働で進める取組みの方向性

### ● 水辺環境の保全と再生

河川やため池、海などの水辺の自然環境を将来にわたって健全に保全するとともに、失われたり失われつつある水辺環境の再生を目指します。

### ● 水辺とのふれあいの創出

安全に水辺とふれあえる場づくり等により、市民の憩いの場や、豊かな水辺環境の保全を考える場となる水辺空間の創出を目指します。



※ 三面張り：両のり面全てを、コンクリート、アスファルトなどで被覆し、越流水に耐える構造とした堤防のこと。





## 各主体の主な取組み

### ■ 市の取組み

- 多様な生物の生息・生育環境機能や優れた水質浄化機能を有する干潟を保全し、干潟の持つ多様な機能の向上や海辺のより良い環境の保全に努めます。
- 河川整備等に当たっては、広島県と連携し、生物の生息・生育に配慮した「多自然川づくり」や安全性の高い護岸等の整備に努めます。
- 市民や事業者と連携して、河川、海岸の清掃活動や不法投棄ごみ対策などを推進します。
- 市民参加型の水辺、海辺の生き物調査など、川から海までの流域全体の視野をもった水辺とのふれあい活動を推進します。

### ■ 市民の取組み

- 河川や海岸の清掃活動に取り組みます。
- 水辺、海辺の生き物調査等に参加・協力します。
- 河川や海岸にごみのポイ捨てや不法投棄などは行いません。

### ■ 事業者の取組み

- 開発事業を行う場合は、水辺環境の保全に努めます。
- 干潟の保全の取組みに参加・協力します。
- 廃船や廃漁網などを海域に不法投棄しません。
- 海域や海岸の不法投棄ごみの回収に取り組みます。



作業状況 付着藻類の採集



作業状況 魚類等の採集



干潟



河川護岸整備

(1) きれいな空気や静かな環境等の保全

現状

本市では、大気汚染の状況を調べるために、市役所本庁舎をはじめ、13箇所の測定地点を設けて年間を通じて測定を行っています。また、西条小学校と河内町入野（旧入野小学校）の2箇所では、広島県が自動測定機を設置して測定を行っています。

本市の大気環境は、環境基準項目のうち、光化学オキシダントを除く全ての項目において概ね環境基準を達成しており、良好な環境を維持しています。

また、騒音問題に関して、環境基準適合状況等の監視や環境騒音の実態を把握するため、道路交通センサスを基に自動車騒音調査と、地区を代表する地点で環境騒音調査を行っています。本市の騒音レベルは、自動車騒音、環境騒音ともにほぼ全ての地点について、環境基準を満たしています。

課題

光化学オキシダントは、基準値を超過する年度が続いています。発生源の問題など本市だけで解決できる課題ではなく、広域的な対応が必要となっています。また、健康被害が出ないよう本市の光化学オキシダント対策実施要領に従い、関係機関と連携しながら注意喚起等行う必要があります。

騒音に関する苦情は、過去10年間、年間10～20件で推移しています。騒音は騒音規制法に基づく特定工場や特定建設作業によるものだけでなく、生活音に関するものや、低周波音など規制のないものについての相談も増えています。

市・市民・事業者が協働で進める取組みの方向性

● 大気環境の保全

空気を汚さない取組み等により、きれいな大気環境の保全を目指します。

● 静かな環境の保全

日常生活や事業活動から騒音を発生させない取組み等により、静かな環境の保全を目指します。



環境騒音測定



自動車騒音測定

## 各主体共通の目標

項目	現状	目標
大気汚染に係る環境基準項目のうち <sup>(注)</sup> 、二酸化硫黄・二酸化窒素・浮遊粒子状物質の適合率	100% (令和2年度)	現状維持 (令和13年度)
環境騒音に係る環境基準適合率	97.0% (令和2年度)	現状維持 (令和13年度)

(注) 光化学オキシダントについては本市だけでは解決できない問題を含んでいるため目標には含めない。

## 各主体の主な取組み

### ■ 市の取組み

- 大気汚染や騒音の低減のため、交通渋滞対策やエコドライブの啓発活動などを行います。
- 1時間値が0.12ppmを超過する光化学オキシダントが観測された場合、関係機関と連携し、市民に広く注意喚起を行います。
- 公用車の車両台数の見直しや、低排出ガス認定車の導入などを推進します。
- 野焼きや自家焼却禁止の啓発・指導を行います。
- 自動車騒音防止のための沿道環境対策を推進します。
- 航空機や鉄道の騒音について、関係機関と連携して静かな環境の保全に努めます。
- 騒音・振動規制区域の見直しを検討します。

### ■ 市民の取組み

- エコドライブの実践や、公共交通機関の利用を心がけます。
- 低燃費車や低排出ガス認定車の購入・使用に努めます。
- 大気汚染や悪臭の原因となる家庭ごみ等の野焼きや自家焼却は行いません。
- 楽器や音響機器などの使用の際には、近隣に迷惑をかけないよう心がけます。

### ■ 事業者の取組み

- 大気汚染や騒音・振動に係る基準を遵守するとともに、周辺住民に不快感を与えないよう、さらなる発生抑制に努めます。
- 樹木による大気浄化を図るため、工場敷地内等の緑化に努めます。
- 共同輸送等による物流の合理化などを検討します。
- 業務用車両は、低燃費車や低排出ガス認定車の購入・使用に努めます。

## (2) 光環境の保全

### 現状

本市の光環境についてみると、令和3（2021）年度に実施した夜空の明るさ調査<sup>※</sup>では、憩いの森公園上空において19.03等級であり、住宅地の明るさ相当となっています。

本市では、平成24（2012）年度から、広島大学宇宙科学センターの呼びかけで、「伝統的七夕の夜に星をみよう～ライトダウンin東広島～」が市内中心部の小学校で開催されています。エコネットひがしひろしま等と連携しながら近隣の事業所に対するライトダウンの呼びかけや、イベント来場者への講座や星空観察を行っています。

また、本市には、国内の大学が所有する望遠鏡としては4番目の規模を誇る「かなた望遠鏡」を備える東広島天文台があり、天体観測研究が行われています。

等級 (mag / □")	明るさの目安
21以上	天の川の複雑な構造が確認でき、星団などの観測ができる
20以上～21未満	山や海などの暗さ、天の川がよく見られる
19以上～20未満	郊外の暗さ、天の川が見え始める
18以上～19未満	住宅地の明るさ、星座の形がよく分かる
17以上～18未満	市街地の明るさ、星座の形が分かり始める
17未満	都市部の明るさ、星はほとんど見られない

### 課題

西条町をはじめ、市街化区域は、住宅や商店等の建設が進んでいます。景観や周辺環境を保全していくためには、光害対策が必要になります。光害は、照明器具から出る光が、目的外の方向に漏れたり、周辺環境にそぐわない明るさや色であったり、必要のない時間帯にまで点灯することで起こります。

光害は、居住者の安眠やプライバシー、植物や野生生物の成長や生息に悪影響を及ぼすおそれがあります。また、無駄な照明はエネルギーの浪費にもつながるため、適切に管理されるよう取り組みが必要となります。

近年は、LEDの普及により、従来の照明からLED照明への切り替えが急速に進んでいます。LED照明は配光制御が容易で省エネルギー効果が高い一方、これまでの照明とは異なる特徴があることから、光害防止のため、導入の際には留意が必要です。

一方で、必要以上に明るさを下げることは、交通安全上、防犯上に問題を生じるおそれがあります。

## 市・市民・事業者が協働で進める取組みの方向性

### ● 光環境の保全

国のガイドラインに従い、無駄な明るさを減らし、光害の抑制に努めます。

※ 夜空の明るさ調査：環境省が星空観察を通じて光害（ひかりがい）や大気汚染等に気づき、環境保全の重要性について関心を深めることを目的に実施している調査。投稿されたデータを基に、解析されたデータが公表される。

## 各主体共通の目標

項目	現状	目標
憩いの森公園上空における夜空の明るさ <sup>(注)</sup>	19.03等級 (令和3年度)	現状維持 (令和13年度)

(注) 夜空の明るさは、天頂付近の天空の写真上で星が存在しない背景の明るさを示したもので、値が大きいほど夜空が暗い（星が見えやすい）ことを示す。



無駄な照明の例

出典：環境省ホームページ

## 各主体の主な取組み

### ■ 市の取組み

- 美しい星空や穏やかな夜の環境を保全するため、光害の抑制に関する啓発に努め、本市の風景や星空を守ります。
- 公共施設や街灯を設置する際には、光害が起こらないよう国のガイドラインに従います。

### ■ 市民の取組み

- 家の周囲の照明の数や明るさは、必要最低限とします。
- 時々、照明を落として四季折々の自然に親しみます。  
 [ 例：旧暦の七夕、中秋の名月、月食・スーパームーンや流星群などの天体ショー、キャンドルナイト、ホテルの観察 など ]

### ■ 事業者の取組み

- 屋外照明や広告看板等を設置する際は、光害が起こらないよう国のガイドラインに従います。

## 2

## 身近な取組みから地球環境保全に貢献するまち



## 取組みの柱 1

## 脱炭素社会の形成（気候変動対策）

## (1) 省エネルギー対策の推進

## 現状

平成27（2015）年に開催された国連気候変動枠組条約第21回締約国会議（COP21）において、パリ協定が採択されました。そこでは、世界の平均気温上昇を産業革命前から2℃未満に抑える長期目標が定められ、それに向けて全ての国が温室効果ガス排出量の削減目標を5年度ごとに提出・更新することになりました。そのような中、わが国では令和3（2021）年6月に、令和32（2050）年までに温室効果ガスの排出を実質ゼロにする目標を盛り込み地球温暖化対策推進法が一部改正されました。広島県では、令和3年3月18日に広島県ゼロカーボンシティが宣言されています。

本市では、気候変動に対応するため、平成21（2009）年3月に東広島市脱温暖化プランを作成しました。この計画では地球温暖化を抑止するため、温暖化緩和策と、気候変動に伴う被害を回避・軽減するための温暖化適応策に市・市民・事業者が協働により取り組むこととしました。その後、平成30（2018）年に策定した東広島市地球温暖化対策実行計画（区域施策編）に承継しています。

平成27（2015）年には、総合計画のリーディングプロジェクトとして東広島市環境先進都市ビジョンを策定しました。今後、このビジョンを本計画に統合し、行動計画を運用します。

## 課題

本市の温室効果ガス排出量は、区域施策編の基準年である平成25（2013）年に比べ、平成28（2016）年では12%増加しています。国は、地球温暖化対策推進本部で令和12（2030）年までに温室効果ガスを平成25年比46%削減することを公表しており、本市においても目標達成に向けて行動計画の推進による脱炭素化、省エネルギー対策等を推進する必要があります。

## 市・市民・事業者が協働で進める取組みの方向性

## ● 省エネルギー機器等の普及

家庭やコミュニティ、事業所等に再生可能エネルギーの導入や、エネルギーマネジメントを浸透させ、幅広い分野のスマートシティ<sup>※</sup>化を図ります。

## ● 地球温暖化防止、脱炭素社会構築のための仕組みづくり

地球にやさしいライフスタイルへの転換など、市民一人ひとりの知恵と工夫により、地球温暖化の防止や脱炭素社会を実現していくための効果的な仕組みづくりを目指します。

## ● 地産地消の促進

地場農産物の販売促進や学校給食、飲食店での利用拡大等により、フードマイレージの削減にもつなげる地産地消の促進を目指します。

## ● 省エネルギー活動の推進

市民一人ひとりがライフスタイルを見直し、日常生活や事業活動における省エネルギー活動を推進することにより、持続可能な環境都市の実現を目指します。

※ スマートシティ：最先端の技術により、都市や地域の機能やサービスを効率化・高度化し、生活の利便性や快適性を向上させることにより、人々が安心・安全に暮らせるまち。

## 各主体共通の目標

項目	現状	目標
市域の温室効果ガス排出量	2,258千t-CO <sub>2</sub> (平成25年度)	46%以上削減 (令和12年度) 今後精査を要する

(注) 温室効果ガス排出量に、排出係数を乗じて、二酸化炭素の重量に換算した値。なお、半導体産業分は別途進捗を確認するものとする。

## 各主体の主な取組み

### ■ 市の取組み

- エコネットひがしひろしま等と連携し、地球温暖化防止に関する市民や地域、事業者の取組みを促進、支援するための仕組みづくりを検討します。
- 住宅のスマートハウス<sup>※</sup>化を支援し、家庭の脱炭素化・省エネルギー化を進めます。
- 産業部門、その他業務部門における省エネルギー設備等の導入を支援します。
- 市民や事業者と協力して、二酸化炭素吸収源となる森を育てるための森林整備を推進します。
- 事業者等と連携して、安全で利便性の高い持続可能な公共交通ネットワークの構築を推進します。
- 自転車利用等の促進（自転車シェアリングの実施等）を検討します。
- 公共施設における電気機器の使用を最小限に抑えるとともに、新築や改修時には、複層ガラスやコージェネレーションシステム<sup>※</sup>、LED照明等の導入のほか、屋上・壁面緑化等、建築物の省エネルギー化を推進します。

### ■ 市民の取組み

- エコドライブの実践や、公共交通機関の利用を心がけます。
- 東広島産の農産物等を購入するなど、地産地消に取り組みます。
- 日常生活における省エネルギー活動は、無理なくできる活動から始めて、楽しみながら習慣化していきます。
- エコネットひがしひろしま等が実施する省エネルギーキャンペーンや講習会等に積極的に参加・協力します。



エコネットひがしひろしま交流会

### ■ 事業者の取組み

- 共同輸送等による物流の合理化などを検討します。
- 商店街や協力関係がある小売店等で使えるエコポイント制度等の取組みを検討します。
- ノーマイカーデーの設定など自動車利用の在り方を検討します。
- 従業員に対して省エネルギー等に関する研修を行い、意識の高揚を図ります。
- 社内における省エネルギー活動に関するルールを定め、実践します。
- OA機器や照明機器、空調機器などは省エネルギー型機器を選びます。
- 事業所等の新築や改築時には、省エネルギー性能の高い建築物を採用します。
- 事業所の省エネルギー対策を進めるために、ESCO事業<sup>※</sup>の導入を検討します。

※ スマートハウス：IT（情報技術）を使うことにより家庭内のエネルギー消費が最適に制御された住宅。

※ ESCO事業：Energy Service Company 事業の略。既設の各種ビル、工場設備などを対象に省エネルギーの成果を保証して改修工事を包括的に実施するビジネス。

※ コージェネレーションシステム：発電を行うと同時に原動機の排ガスや冷却水の熱を蒸気又は温水として取り出し、冷暖房や給湯等に使用するなど、総合的にエネルギー効率を高めるシステム。

## (2) 再生可能エネルギーの導入促進

### 現状

本市では、第1次計画に基づき、「東広島市地域新エネルギービジョン」（平成22（2010）年2月）や「東広島市バイオマスタウン構想」（平成23（2011）年2月）、「東広島市バイオマス産業都市構想」（平成29（2017）年7月）を策定し、多様な再生可能エネルギーの導入の推進を検討しています。これに加え、福富支所や三ツ城小学校等に太陽光発電システムや太陽熱利用設備を設置しており、平成22（2010）年度には中央中学校と園芸センターに太陽光発電システムを設置しました。また、住宅用太陽光発電システム等の設置を推進するため、スマートハウス化支援補助金制度を創設し、家庭における太陽光発電システム等の設置を支援した結果、市内の1世帯当たりの太陽光発電の導入比率が9.7%（令和元（2019）年度）となり、他の地方公共団体と比べて高い比率となっています。

### 課題

本市の再生可能エネルギーの期待可採量は、太陽光エネルギー、バイオマスエネルギーが大半を占めています。一方で市民アンケートの結果、「太陽光発電を行っていない、今後も行わない（54%）」が「太陽光発電を行っている（19%）」を大きく上回っており、太陽光発電システムの設置促進が課題といえます。同様に事業者アンケートにおいても「太陽光発電を行っていない、今後も行わない（53%）」が、「太陽光発電を行っている（18%）」を大きく上回っており、事業者の取組みの促進も課題といえます。

さらに、比較的日射量も多く、森林資源の賦存量から見た木質系バイオマス資源も豊富なことから、地球温暖化の防止や脱炭素社会の形成の上からも、再生可能エネルギーの着実な導入を目指していくことが求められます。

太陽光発電の期待可採量と、温室効果ガス排出削減量

期待可採量 <sup>(注)</sup>	期待可採量の推計条件	温室効果ガス排出削減量
年間496,926千kWh (設備容量：407千kW)	建築物の面積に、建物用途ごとの設置係数を乗じて設置可能面積を算出し、ポテンシャルを推計。 出典：環境省 再生可能エネルギー情報提供システム (REPOS)	290,701 t-CO <sub>2</sub>

(注) 期待可採量とは現在及び将来（想定している期間内）のエネルギー利用技術等の制約要因を考慮した上で、エネルギーとして開発利用の可能性が期待される量のこと。

## 市・市民・事業者が協働で進める取組みの方向性

### ● 再生可能エネルギー導入の推進

東広島市に適した再生可能エネルギーの導入やエネルギーの地産地消を推進し、脱炭素社会の実現を目指します。



## 各主体共通の目標

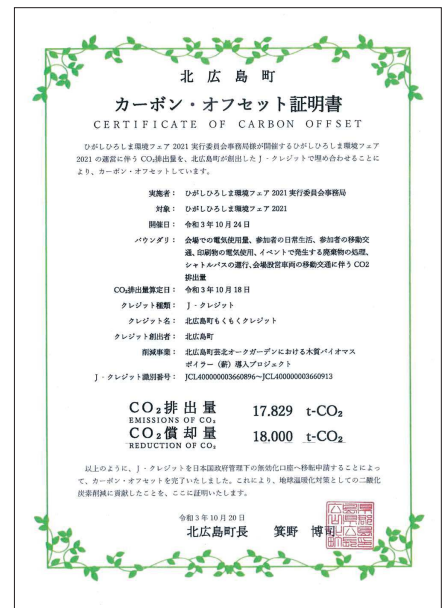
項目	現状	目標
再生可能エネルギー導入容量	22.1万kW (令和元年度)	26.5万kW <sup>(注)</sup> (令和8年度)

(注) 東広島市環境先進都市ビジョン第2期行動計画における目標

## 各主体の主な取組み

### ■ 市の取組み

- 家庭における太陽光発電システムや蓄電池等の導入を促進します。
- 公共施設に、太陽光発電システム等の再生可能エネルギー機器を積極的に導入します。
- 学校給食や公共施設等の食堂等から出る廃食用油をバイオディーゼル燃料（BDF）として活用することを検討します。
- 未利用エネルギー（地熱、バイオマス、小水力等）の導入について検討します。
- 電力会社や大学、企業等と協働し、住宅団地等をモデルケースとしたスマートグリッド<sup>※</sup>の導入について検討します。
- 再生可能エネルギー機器に関する情報やグリーン電力証書等についての情報提供など、再生可能エネルギーの導入等に関する普及・啓発を推進します。



J-クレジット

### ■ 市民の取組み

- 新築や改築時には、太陽光発電システム等、再生可能エネルギー機器の導入に努めます。
- 「木の駅」での伐採木の買い取り制度の活用を推進し、地域材の薪・ペレット等の活用を進めます。

### ■ 事業者の取組み

- 工場、事業所等において太陽光発電システム、コージェネレーションシステム、バイオディーゼル燃料（BDF）等の再生可能エネルギーの導入に努めます。
- もみ殻や稲わらなどの未利用バイオマスは、堆肥化、燻炭化、飼料化などへの利活用を積極的に推進します。
- 製材残材や建設廃材、林地残材をチップ化し、事業所や工場等のボイラー燃料として活用します。

※ スマートグリッド：電力網の末端（家庭やビルの計測器）と供給側（送電施設等）に通信機能や計算機能を付加し、電力の需要と供給を自立的に最適化する機能をもたせることにより、省エネルギーとコスト削減及び信頼性の向上を目指した次世代の電力網。

### (3) カーボンサイクルの推進

#### 現状

令和32（2050）年までにカーボンニュートラルを達成するには、省エネルギー対策や再生可能エネルギーの導入促進に加え、陸上や海洋を含む自然界において、カーボン（炭素）を循環させていく仕組み（カーボンサイクル）の構築が求められています。この仕組みは、国が令和元（2019）年に作成した「カーボンリサイクル技術ロードマップ」において、省エネルギー、再生可能エネルギー、二酸化炭素貯留（CCS）とともに、鍵となる取組みの一つと位置付けています。カーボンサイクルにおいて、二酸化炭素を炭素資源と捉え、これを回収し、多様な炭素化合物として再利用（リサイクル）するカーボンリサイクル技術は、グローバルな課題解決やSDGsの推進につながる可能性があり、環境、資源、エネルギー、農業、建築など様々な分野へ応用していく取組みが求められています。

カーボンサイクルのうち二酸化炭素を固定する吸収源として、森林と海洋における藻場があります。本市の森林面積は39,627haであり、市域の約62%を占めています。このうち、民有林面積は36,553ha（人工林面積は5,571ha、天然林面積は30,396ha、その他586ha）となっています。また、三津湾の藻場面積は平成28（2016）年に環境省が実施した衛星画像解析では941haとなっています。これらの森林や藻場が適正に管理されることにより、二酸化炭素吸収源としての貢献が期待されています。

#### 課題

本市は木材生産を目的とした林業地帯でないことから、人工林が点在しており、林業を行う事業地の集約化が進んでいません。また、所有林の管理に対する不安、採算の悪さから所有者の再造林への投資が進まないなどの課題があり、長期的に安定した林業経営の確立に至っていません。そのため、手入れ不足人工林の存在など森林の経営管理がなされていない森林がいまだ存在しています。

また、瀬戸内海において、近年漁獲量が減少するなど、海の環境変化による藻場の消失も懸念されています。

この他、二酸化炭素の分離回収などカーボンリサイクル技術の多くが、いまだ要素技術の研究開発段階にあり、また、全般的に研究開発の難易度が高いことから、実用化まで時間がかかることが見込まれています。

### 市・市民・事業者が協働で進める取組みの方向性

#### ● カーボンサイクルの構築

石油由来プラスチックからバイオマスプラスチック等への代替を促進し、カーボンニュートラルを推進します。

#### ● 森林吸収源対策の推進

林業経営適地の集約化を図り、経営力の高い林業経営者により県産材が安定的に生産される持続的な経営の確立を目指すことで、林業経営を通じた森林の持続的な経営管理を図ります。

#### ● ブルーカーボン生態系の活用

二酸化炭素の吸収源として、海洋における炭素固定を促進するため、藻場の保全を図るとともに、豊かな海の実現を目指します。

## 各主体共通の目標

項目	現状	目標
三津湾の藻場面積	941ha (平成28年)	現状維持 (令和13年度)
(再掲) 多面的機能の発揮に寄与する森林整備面積	290ha/年 (令和2年度)	308ha/年 (令和13年度)
(再掲) 木の駅事業での受け入れ量	132t/年 (令和2年度)	200t/年 (令和13年度)
(再掲) 地力増進支援事業によるたい肥投入面積	1,617,913m <sup>2</sup> (令和3年度)	現状維持 (令和13年度)

## 各主体の主な取組み

### ■ 市の取組み

- 産官学の連携により、カーボンサイクルの構築に向けた研究開発事業を推進します。
- 森林保全や里山再生により森林の適正管理を行い、温室効果ガスの吸収源や水源かん養などの機能を維持します。
- 三津湾の水質を監視し、藻場の保全を図ります。

### ■ 市民の取組み

- 森林整備に関するボランティア活動などに自主的・積極的に参加します。
- 石油由来のプラスチックで作られたものより、バイオマス由来の素材やバイオマスプラスチックで作られた製品を選択します。
- 県産材や地域材をはじめとした木づかいに努めます。
- 炭素固定につながる竹炭やもみ殻燻炭を積極的に利用します。
- カーボンニュートラルなエネルギーとして、薪等の地域資源を利用します。
- 生垣の設置、庭やベランダの緑化など、敷地内の緑化を進めます。
- 沿道花壇の維持管理や耕作放棄地の農地復元など、市や地域の緑化推進運動に取り組みます。



もみ殻燻炭



もみ殻クン炭実演

### ■ 事業者の取組み

- 県産材や地域材の利用に努めます。
- 事業所の敷地への生垣の設置や屋上緑化など、敷地内の緑化を進めます。
- 敷地内の植栽や緑のカーテンの設置に取り組みます。

## (4) 気候変動を見据えた適応策の推進

### 現状

近年、豪雨や猛暑をはじめとした、極端な気象が増加するなど、気候変動の影響が全国各地で現れており、さらに、今後、拡大するおそれがあります。

本市でも、平均気温が、昭和55（1980）年～昭和59（1984）年と平成27（2015）年～令和元（2019）年の5年平均と比較して、1.4℃上昇する中で、平成30（2018）年7月豪雨災害では、生活、社会、経済に多大な被害が発生しました。

このように、地球温暖化その他の気候変動に起因して、今後も引き続き、生活、社会、経済や自然環境への影響が拡大するおそれがあることから、平成30年6月に気候変動適応法が制定され、気候変動適応を推進し、現在と将来の国民の健康で文化的な生活の確保に寄与することが求められています。

### 課題

本市で既に確認されている気候変動の影響を把握し、今後、起こりうる水害等への対策や、健康・安全面などについて、気候変動の影響に対する適応策の推進を図る必要があります。

## 市・市民・事業者が協働で進める取組みの方向性

#### ● 流域治水対策

河川の整備や維持修繕、防災重点ため池の整備や適正な管理、不用ため池の有効活用や民間による流域貯留施設の確保等、総合的な治水対策に取り組めます。

豪雨災害などによる被害の軽減に向け、雨水の貯留、ため池の豪雨診断等に基づいた適切な対策を図ります。

#### ● 防災対策

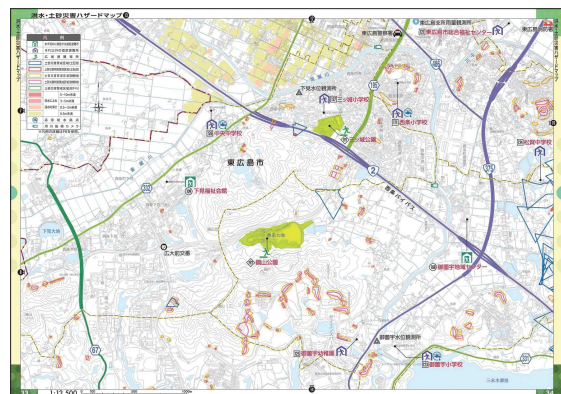
自宅や勤務先をハザードマップ<sup>※</sup>で確認するなど、防災知識の習得に努めます。

#### ● 健康被害対策

温暖化に伴い増加するおそれがある熱中症の健康被害に関する知識を入手し、日頃から予防に努めます。

#### ● 水資源の有効活用

日常生活から節水を心がけ、雨水タンクに溜めた水を散水に使うなど水資源を有効に利用します。また、森林の保全活動に参加するなどして、水源のかん養に努めます。



※ ハザードマップ：自然災害による被害の軽減や防災対策に使用する目的で、被災想定区域や避難場所などを表示した地図。



## 各主体の主な取組み

### ■ 市の取組み

- ◎ 気温や降水量、極端な気象現象等の気候変動の現状と、気候変動に伴って生じている様々な影響がどのような分野で現れているかについて把握・整理します。
- ◎ 気候変動適応情報プラットフォーム（A-PLAT）ポータルサイト等の情報を活用し、気候変動の影響の将来予測を把握・整理します。
- ◎ 高齢者の熱中症に対する予防法や対処方法について情報提供します。
- ◎ 風水害が発生するおそれがある時には、市民等が適切な避難が行えるよう避難情報の確実な伝達を行うとともに、市民の防災意識の醸成に向けて出前講座などの啓発活動に取り組みます。
- ◎ 流域治水対策を検討し、雨水貯留施設の整備などを行います。
- ◎ 市街地における内水浸水対策に取り組みます。
- ◎ 消防・救急・救助体制を強化し、豪雨災害や熱中症などに対応します。

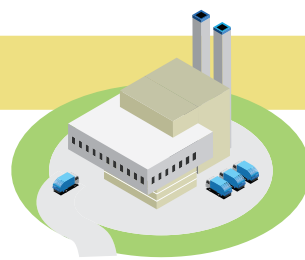
### ■ 市民の取組み

- ◎ 日常生活の中で、気候の変化や、農作物の収穫量、生き物の生息状況、自然災害の発生頻度の変化などに関心を持ちます。
- ◎ 気候変動の影響への適応策に関する情報を収集し、影響を感じている分野における適応策を実践します。
- ◎ 災害時に備え、日頃からハザードマップを確認するなど防災知識の習得に努めるとともに、防災訓練など地域での自主防災活動に参加します。
- ◎ 雨水を貯留し、豪雨災害の被害の軽減を図り、貯めた水を散水に使うなど水資源を有効に利用します。

### ■ 事業者の取組み

- ◎ 事業活動と気候変動の関係について検討します。
- ◎ 事業活動に関係する気候変動の影響への適応策に関する情報を収集し、従業員等に周知するとともに、実践します。
- ◎ ため池を適切に管理します。

## (1) 廃棄物の排出抑制と資源の循環的利用の促進



## 現状

本市は、平成10（1998）年度に策定された広島県一般廃棄物広域処理計画の中で、東広島市、竹原市、大崎上島町から構成される竹原・東広島ブロックに区分され、当該計画に沿った広域・集約処理に向けた施設整備を行うため、平成21（2009）年10月に2市1町で広島中央環境衛生組合を設立しました。そして、令和3（2021）年10月に広島中央エコパークを稼働し、ごみやし尿処理の広域・集約処理を行っています。

市民一人1日あたりのごみの排出量を、一次計画で基準年度の平成22（2010）年度の969gに対して、令和3（2021）年度までに850gに削減する目標を設定し、一般廃棄物処理基本計画等に基づき、平成29（2017）年10月から、家庭ごみの有料化の実施等のごみ発生抑制に向けた施策を実施しました。

また、一時的に平時の数年から10年分に相当する災害廃棄物の処理に対応するため、平成30（2018）年3月に東広島市災害廃棄物処理計画を策定し、その中でリサイクルの可能性についても検討を行っています。



広島中央エコパーク

## 課題

賀茂環境衛生センターにおける令和2（2020）年度のごみの組成分析によると、<sup>ちゅうがい</sup>厨芥類が50%と最も多くを占め、次いで、紙類26%、ビニル・合成樹脂・皮革類10%、木・竹・わら類6%、不燃物類2%、その他6%となっています。市民一人1日あたりのごみの排出量は、令和2（2020）年度では947gとほぼ横ばいで推移しており、引き続きごみ排出量の抑制に向け取組みが必要です。

また、本市の資源化率は令和2（2020）年度で、10%にとどまっています。資源化率を高めるため、市民に対して資源化に向けた分別の必要性についての効果的な啓発や食品リサイクル等、更なる再資源化に向けた取組みの検討が必要です。



賀茂環境センター

## 市・市民・事業者が協働で進める取組みの方向性

## ● 3Rを基本とした取組みの推進

「ごみはできるだけ発生させない（発生抑制：リデュース）」、「いらぬモノは他の人や他の用途で使ってもらおう（再使用：リユース）」、「資源として使えるモノは使う（再資源化：リサイクル）」の3Rを基本とした資源循環型のライフスタイルや流通形態の定着を目指します。

## 各主体共通の目標

項目	現状	目標
市民一人1日あたりのごみ排出量	947g (令和2年度)	850g以下 (令和6年度) 以降、現状維持
資源化率	10% (令和2年度)	22.2%以上 (令和8年度)

## 各主体の主な取組み

### ■ 市の取組み

- ごみと資源物の分別についての普及啓発活動（ごみ減量化マニュアルの作成やごみの排出指導等）を推進します。
- 生ごみ処理容器の普及や新たな生ごみの減量化施策を検討し、更なるごみの減量化を推進します。
- 循環型社会の構築を目指して、3Rの推進施策を検討し、更なるごみの減量化を推進します。
- 地域住民による資源回収活動を促進し、更なるごみの資源化を推進します。
- 一般廃棄物（家庭廃棄物、事業系一般廃棄物及び特別管理一般廃棄物）の実態調査結果から、施策の効果を検証します。
- 令和3（2021）年度に稼働した広島中央エコパークを廃棄物に関する学習拠点として充実を図ります。
- 産業廃棄物の処理については、県と密接な連携を図り、適正処理を促します。

### ■ 市民の取組み

- 食事は食べ残しが出ない量を準備し、調理で出る生ごみの水切りを習慣化します。
- ごみと資源物の分別や回収のルールを守ります。
- 環境に配慮した商品やお店を選ぶグリーンコンシューマー<sup>※</sup>となるように努めます。
- フリーマーケットやリサイクルショップを活用し、不用品のリユース、リサイクルに努めます。

### ■ 事業者の取組み

- ごみと資源物の分別や回収のルールを守ります。
- 商品の簡易包装やばら売り、量り売りなどに努めるとともに、マイバッグ運動を推進します。
- スーパーマーケットやコンビニエンスストア、商店等におけるペットボトルや缶、食品トレイ等の店頭回収を推進します。
- オフィス等から発生するごみの減量化やリサイクルに努めます。
- リサイクルしやすい製品の開発や、原料調達、製造、流通、消費、廃棄、再資源化等の各段階を通じたライフサイクルアセスメント（LCA）<sup>※</sup>に取り組みます。

※ グリーンコンシューマー：環境への負荷が少ない製品として認定されたエコマークの付いた商品を購入したり、省エネルギー型製品を積極的に導入したりする、環境保護意識が高く、環境に配慮した行動をとる消費者。

※ ライフサイクルアセスメント（LCA）：ある製品やサービスのライフサイクル（資源採取－原料生産－製品生産－流通・消費－廃棄・リサイクル）又はその特定段階における環境負荷を定量的に評価する方法。

## (2) 不法投棄防止対策の推進

### 現状

本市では、不法投棄対策として、業務委託による不法投棄監視パトロール、東広島市公衆衛生推進協議会の環境保全監視員による不法投棄パトロールの支援、環境美化強化地域の清掃、監視カメラの設置、地域清掃を行うボランティア団体等の活動支援などを行っています。

また、市民、事業者、行政が一体となって6月の第2日曜日に市内一斉清掃「きれいなまちづくりキャンペーン」を実施し、環境美化意識の高揚を図っています。

### 課題

本市の不法投棄は、山林や河川、道路際に多く見られます。大規模な不法投棄は減少していますが、ごみのポイ捨てや人目につかない場所への不法投棄は後を絶ちません。

投棄物については、投棄者が特定できれば、警察と連携し投棄者に回収させていますが、多くは投棄者が特定できず、本市で回収・処分を行っています。

道路や河川に投棄されたプラスチック類は、海洋プラスチックごみとなるため、世界的に大きな問題となります。

## 市・市民・事業者が協働で進める取組みの方向性

### ● 環境美化活動の促進による不法投棄の防止

多くの市民が環境美化活動に参加することで、ごみのポイ捨てや不法投棄をしにくい清潔な環境づくりを目指します。

### ● 不法投棄の早期発見による環境悪化の防止

不法投棄パトロールや地域清掃を実施することで、不法投棄を早期に発見し解決します。



不法投棄監視パトロール



監視カメラ



## 各主体共通の目標

項目	現状	目標
地域清掃の支援を行った回数	383回 (令和2年度)	500回 (令和13年度)
不法投棄されたごみの量	100t (令和2年度)	70t (令和13年度)

## 各主体の主な取組み

### ■ 市の取組み

- ごみの不法投棄抑止を目的として設置する、不法投棄防止啓発看板や犬のふん放置防止看板等を無料配布します。
- 不法投棄が多い路線をパトロールし、不法投棄の未然防止及び早期対策を講じます。
- 東広島市公衆衛生推進協議会の不法投棄防止活動の支援を行います。
- 不法投棄が多い路線に監視カメラを設置し、抑止力を強化します。
- ボランティアで清掃を行う団体等に対し、ごみ袋の提供及びごみの回収を行い、地域清掃の支援を行います。
- 「きれいなまちづくりキャンペーン」等、市民参加型のイベントを開催し、市民等の意識の向上を図ります。
- プラスチックごみの海洋流出を防止するため、清掃団体等と連携して、ごみの清掃・回収を行います。



不法投棄防止看板の配布、ごみ袋の提供

### ■ 市民の取組み

- ペットのふん等は、飼い主が責任をもって始末します。
- ペットボトルや空き缶などは指定された回収容器に捨て、ポイ捨ては行いません。
- 地域の清掃活動に参加し、地域の美化活動及びプラスチックごみの海洋流出防止に協力します。
- 「きれいなまちづくりキャンペーン」などの啓発運動に参加・協力します。

### ■ 事業者の取組み

- 事業所周辺の清掃を行い地域の環境美化に取り組めます。
- 所有地の適正管理に努め、不法投棄を防止します。
- プラスチックごみの海洋流出防止の取組みに協力します。
- 「きれいなまちづくりキャンペーン」などの啓発運動に参加・協力します。



## (1) 地域を越えた連携と国際的な協力の推進

## 現状

本市は、竹原市、大崎上島町とともに「広島中央環境衛生組合」を設立し、一般廃棄物の広域処理に取り組んでいます。

また、「太田川水質汚濁防止連絡協議会」や「江の川（上流）水質汚濁防止連絡協議会」、「棕梨ダム貯水池水質保全対策協議会」に参加し、河川の水質汚濁防止について、広域的に取り組んでいます。

さらに、「エコネットひがしひろしま（東広島市地球温暖化対策地域協議会）」を設立し、市民・団体・事業者と市が連携して、持続可能な社会を目指したまちづくりに取り組んでいます。

国際的には、ブラジル連邦共和国のマリリア市や中華人民共和国の徳陽市と親善、友好都市連携等を締結し、国際交流を行っています。また、市内にJICA中国センター<sup>※</sup>が立地していることもあり、開発途上国からの研修員受け入れ等、国際理解の促進に取り組んでいます。

本市には大学や研究機関が集積し、海外からの留学生や研究者等も多く在住しており、広島県や国際協力機構等と連携し、海外からの研修生の受け入れ等を実施しています。

## 課題

循環型社会や脱炭素社会実現のためには、本市単独の取組みだけでは困難であり、市内の地域間連携とともに、近隣自治体や国際社会とのパートナーシップが欠かせません。

## 市・市民・事業者が協働で進める取組みの方向性

## ● 市内における連携・協働

市内各地での個別の取組みを、地域や業種の枠組みを越えて連携・協働する取組みに拡充し、より効果的な取組みの展開を目指します。

## ● 広島県や近隣自治体等との連携・協働

広島県や隣接市町と連携・協働した取組みにより、共有する環境の保全や環境に関する共通課題の解決を目指します。

## ● 国際的な連携・協働

産学官民が連携した積極的な国際協力の取組みにより、地球温暖化防止などの地球環境問題の解決に寄与することを目指します。

※ JICA 中国センター：JICAはJapan International Cooperation Agencyの略。独立行政法人国際協力機構中国センター。



## 各主体の主な取組み

### ■ 市の取組み

- 市内各地や近隣自治体で環境保全活動を展開する市民団体間の交流や一体的な取組みを促進します。
- 環境関連事業を展開している事業者間の自治体を越えた交流や連携した取組みを促進します。
- 資源循環型社会や脱炭素社会の構築に向けて、広島県や近隣自治体と連携・協働した取組み（ライトダウンキャンペーン、ごみ減量化キャンペーン等の啓発活動等）を推進します。
- 広島県、近隣自治体、事業者と連携・協働して、二酸化炭素吸収源や水源かん養等の多様な機能を有する森林の適正な管理を促進します。
- 開発途上国の都市環境問題の解決のため、研修生を受け入れ、環境保全技術支援を推進します。

### ■ 市民の取組み

- 環境保全活動に積極的に参加し、交流を深めます。
- 地域や地区で実践している取組みを他の地域に積極的に広げていきます。
- 国内外の環境ボランティア活動などに参加します。
- 環境に関する国際会議やシンポジウム等に参加します。

### ■ 事業者の取組み

- 開発途上国等海外からの研修生の受け入れに協力します。
- 国際的な技術協力や技術者派遣等に協力します。
- 国内外の環境関連企業や団体との人材交流を行います。
- 環境に関する国際会議やシンポジウム等に参加します。



## 取組みの柱 1

## 環境教育・環境学習の推進

## (1) 学校・家庭・地域などでの環境教育・環境学習の推進

## 現状

本市では、東広島市生涯学習推進計画に基づき、行政又は協力機関（公的機関・団体）の職員等が講師となり、「東広島市生涯学習まちづくり出前講座」等を活用して、学校教育の場や市民等に対する環境教育・環境学習を推進してきました。

環境教育については、平成24（2012）年度からひがしひろしま環境フェアを開催し、市・市民・事業者が協働した環境学習の場を提供しています。更に、平成29（2017）年度からひがしひろしまこどもエコ探検隊を開始し、環境に興味をもつ小学3年生から6年生を対象とした市主催の講座を展開しています。

## 課題

市内の小中学校においては、GIGAスクール構想が進められており、既に児童・生徒には1人1台の端末が配布されています。こうした学習環境に対応するため、これまでの体験型学習に加え、実際に体験することが難しい児童・生徒に対しても学習が提供できるよう、ICTを活用した動画配信やテキスト等のコンテンツの作成が求められます。

一方で、環境を体で感じる機会が減ることが無いよう、エコミュージアム※の概念も取り入れながら、体験型学習のメニューをそろえていく必要があります。また、講師となりうる人材を育成し、派遣する仕組みも検討する必要があります。

## 市・市民・事業者が協働で進める取組みの方向性

## ● あらゆる世代の環境教育・環境学習の推進

学校や家庭、事業所、地域における環境教育・環境学習を推進し、環境に配慮したライフスタイルや事業活動が当たり前のこととして実践される社会の形成を目指します。

## ● 学習環境の多様化の推進

体験型、講義参加型の学習にとどまらず、ウェブを通じた学習環境の整備を目指します。

## ● 環境教育・環境学習に関わる人材の育成

環境教育・環境学習を支え、地域の環境保全活動のリーダーとなる人材の育成を目指します。

## ● Society 5.0を意識した環境学習

環境学習とIoTやAIを組み合わせた、Society 5.0を意識した環境教育を目指します。

※ エコミュージアム：ある一定の文化圏を構成する地域の人々の生活と、その自然、文化及び社会環境の発展過程を史的に研究し、それらの遺産を現地において保存、育成、展示することによって、当該地域社会の発展に寄与することを目的とする野外博物館。



## 各主体共通の目標

項目	現状	目標
環境学習の授業時間数	148時間 (令和2年度)	246時間 (令和13年度)
環境に関する出前講座の実施回数	13回 (令和2年度)	50回 (令和13年度)
環境学習に関するウェブコンテンツ数	1 (令和2年度)	60 (令和13年度)
環境又はSDGsに係る研究授業及び校内研修を実施した学校数	小学校 4校 中学校 2校 (令和3年度)	小学校 全校 中学校 全校 (令和13年度)



## 各主体の主な取組み

### ■ 市の取組み

- 市の職員や地域の専門家など多様な人材を利用して、総合的な学習の時間、社会科、理科、家庭科等の各教科において、学校における環境教育・環境学習を推進します。
- 事業者や環境保全団体等と連携し、遠足や修学旅行等の校外学習を活用して、体験型環境教育（自然観察、施設見学等）を行います。
- 人材バンクのうち環境に関するものや講習会等を活用し、環境教育・環境学習を推進します。
- 大学やエコネットひがしひろしま等の環境保全団体と連携して、実践的な環境教育プログラムを作成・提供し、地域や事業所等での取組みを支援します。
- 小学校や中学校と連携して、保護者と児童・生徒が家庭において実践できるプログラムの提供などを行います。
- 地域センター活動等を通じ環境教育・環境学習を推進するため、講師の派遣や学習プログラムの提供等を行います。
- 市民、環境保全活動団体、事業者、学校、地域等とパートナーシップを構築し、人材の掘り起こし、育成、確保に努めます。

### ■ 市民の取組み

- 家庭において環境問題について話し合い、家族で考えるように努めます。
- 学校や地域での環境教育・環境学習の機会を積極的に活用し、環境に関する知識を学びます。
- 自然観察会や市民参加型環境調査等に参加・協力します。
- 地域センター活動やグループでの環境教育・環境学習に積極的に取り組みます。
- 地域における環境教育・環境学習の指導者を目指します。

### ■ 事業者の取組み

- 環境関連の講習会等を積極的に活用し、社内における環境教育・環境学習に取り組みます。
- 事業者のノウハウや技術を活かして、環境教育・環境学習の場や機会、人材派遣、技術的支援等に努めます。



(1) 利用しやすい環境情報の整備と発信

現状

本市の大気環境、水環境などの環境情報は、「東広島市の環境（環境白書）」に取りまとめ、市内の図書館に設置するほか、市のホームページに掲載しています。その他、環境活動や各種環境講座の募集を、「広報東広島」や東広島市市民ポータルサイトを通して発信しています。

また、ICTの発達により、環境情報をはじめ、様々な情報がウェブ上で入手できるようになっています。特に、市内の小中学校に通う全ての児童・生徒にはタブレット（端末機）が配布されており、自らウェブ上で情報が入手できる環境が整っています。

課題

今後も、あらゆる主体が手軽に環境に関する情報を収集・共有できる仕組みや、分かりやすく提供・発信できる仕組みづくりなど、環境情報の共有・発信に対する取組みの充実が求められます。

市・市民・事業者が協働で進める取組みの方向性

● 環境情報の収集・共有

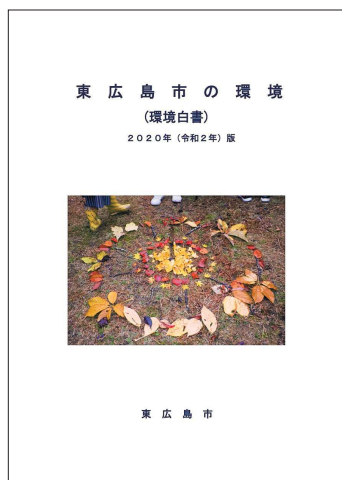
東広島市の環境に関する情報はもとより、国内外の環境情報など、環境保全活動等の参考となる各種環境情報を収集し、子どもから大人まで誰もが情報を共有できるような社会を目指します。

● 環境情報の発信・交流

一方通行の情報提供ではなく、互いに情報を発信し、自由にやりとりができる、双方向型の環境情報社会を目指します。

● 環境情報の提供

環境白書に掲載している市が測定する大気環境や公共用水域の水質データ等について、オープンデータ化を図ります。



東広島市の環境（環境白書）



活動事例集

## 各主体共通の目標

項目	現状	目標
環境に関するオープンデータ登録データ数	4 (令和3年度)	300 (令和13年度)
オンデマンド <sup>※</sup> 型環境教育コンテンツ数	0 (令和3年度)	10 (令和13年度)

## 各主体の主な取組み

### ■ 市の取組み

- 広島県や大学、エコネットひがしひろしま等の環境保全団体、市民、事業者等と連携し、最新の環境情報の継続的な収集・共有を図ります。
- 優れた環境保全活動に関する事例を市のホームページ等を通じて紹介します。
- 市や市民、環境保全団体、事業者等の環境に関する取組みを公表し交流する機会（環境活動報告・交流会等）の提供に努めます。
- 児童や生徒がタブレットで利用できる、子ども向けテキストや、オンデマンド型コンテンツの提供を検討します。

### ■ 市民の取組み

- 市や環境保全団体、事業者等のホームページなどを活用して、環境情報の収集・共有に努めます。
- 自らの活動の情報を積極的に公表・発信します。

### ■ 事業者の取組み

- 市や環境保全団体、事業者等のホームページなどを活用して、環境情報の収集・共有に努めます。
- 自らの環境活動を環境報告書として、ホームページ等で公表します。
- 製品やサービスに関する環境情報等を積極的に提供します。

※ オンデマンド：利用者の要求に応じてサービスを提供することを指す。例えばウェブ上でテキストや講義の動画を配信することなどがこれにあたる。



### (1) 環境保全活動への参加促進と取組みの支援

#### 現状

市民や事業者、環境団体等により、地球温暖化防止活動、ごみ減量化・リサイクル活動、環境美化活動や自然環境保全などの様々な環境保全活動が展開されています。エコネットひがしひろしまは、これら活動主体を有機的に結び付けるネットワーク組織として、「ひがしひろしま環境フェア」や「ライトダウンキャンペーン」など個々の活動主体の力を活かした事業を展開しています。市内で行われている先進的な環境活動について、平成25（2013）年以降、東広島市の環境活動事例集として毎年とりまとめ、公表しています。

また、平成25年以降、小学校区単位（一部、旧小学校区含む。）で設立された自治組織である住民自治協議会の中には、環境美化に関する部会を設置するものもあり、住民が主体となった環境保全活動も行われるようになりました。

#### 課題

事業者や環境団体等を対象にしたヒアリングでは、活動する上での課題として、参加者の固定化や参加人数の伸び悩み、スタッフの不足、他の団体との連携の不足等が課題として挙げられています。

一方で、「環境保全活動に参加したいが、参加方法が分からない」、「環境活動を行いたい、どのように企画してよいか分からない」といった意見が聞かれます。

本市は、学生をはじめとした市外からの転入者も多いことから、環境保全活動を促進するには、誰ひとり取り残さないよう、開催案内などの情報を入手しやすい仕組みを構築する必要があります。そして、各活動主体は、市民に広く門戸を開き、気軽に楽しく継続的に環境保全活動に参加できるような仕組みやプログラムの充実を図ることが求められます。



### 市・市民・事業者が協働で進める取組みの方向性

#### ● 環境保全活動への参加促進の仕組みづくり

気軽に楽しく、継続的に環境保全活動に参加できるような仕組みやプログラムの充実を目指します。

#### ● 環境保全活動への支援

環境保全活動の立ち上げや、活動への支援の充実を目指します。

#### ● 「自然との共生」を目指したライフスタイルの提唱

本市において、「自然との共生」を目指したライフスタイルを提唱し、産学官民が一体となつてより積極的な活動の推進を目指します。





## 各主体の主な取組み

### ■ 市の取組み

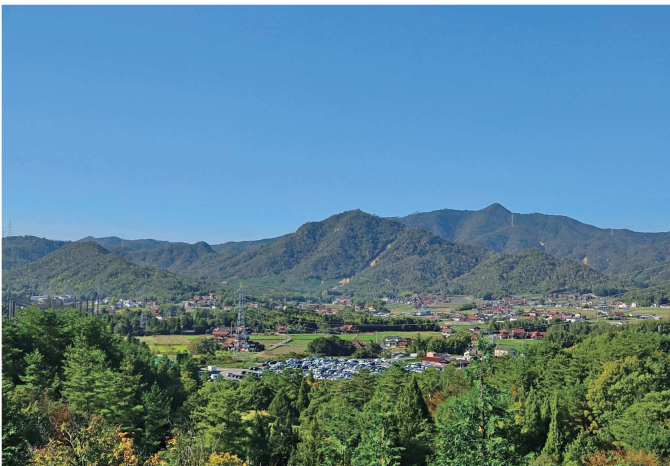
- エコネットひがしひろしま等と連携し、家庭や地域、事業者の取組みを促進、支援するための仕組みづくりを検討します。
- 市・市民・事業者が協働・連携した環境保全活動のシンボリックな活動となる、モデルプロジェクトを推進します。
- 環境学習、環境活動コーディネーター等の知識を持った人材の紹介等を行う仕組みを検討します。

### ■ 市民の取組み

- 市や環境保全団体等が主催する環境保全活動に参加します。
- 地域での環境保全活動に理解・関心を深め、積極的に参加するとともに、より多くの人に参加を呼びかけます。
- 地域における自主的な活動グループづくりに努めます。
- 専門的な知識や技術をもっている市民は、環境に関する講習会等を開催し、地域のリーダーとして積極的に取り組みます。
- 住民自治協議会では、環境部会等で環境保全活動に取り組みます。

### ■ 事業者の取組み

- 地域住民の一員として市民、環境保全団体と連携、協力した活動に取り組みます。
- 専門的な分野においては、人材派遣や技術提供などの支援を行います。
- 同業種、異業種間での環境保全活動の取組みなどを検討します。
- 財産区有林や遊休農地などを市民等の自主的な環境保全活動や体験活動のフィールドとして提供します。



財産区有林



遊休農地

## 第3節

# 環境先進都市の形成に向けた重要な取組み

本計画では、環境先進都市の形成に向け、取組みの柱を結び付けた取組みを設定し、令和13(2031)年度までの10年間、重点的に取り組めます。

### カーボンニュートラルエリアの形成に向けた取組み

2050年に脱炭素社会を実現させるため、2030年カーボンニュートラル宣言を行った広島大学や民間企業と連携し、大学キャンパス及び周辺地域や地域拠点等において、デジタル技術やエネルギー利用に関する最新技術等を活用し、学生や市民のライフスタイルの変化を促しながら、他地域に先行して、カーボンニュートラルエリアを形成します。



### スマートシティの形成に向けた取組み

家庭やコミュニティ、事業所等に再生可能エネルギーの導入やエネルギーマネジメントを浸透させ、環境、教育、福祉等の幅広い分野のスマートシティ化を図ります。

また、近年激甚化する災害に対応するよう、地域のレジリエンス強化を図ります。



### 技術連携プラットフォームの形成に向けた取組み

市内の産学官民が有する潜在能力を他のプロジェクトの実現に活かすための連携支援組織を立ち上げ、プロジェクトの体制整備や技術連携、人材活用を支援し、各プロジェクトのアウトプットを環境教育や地域活動にフィードバックする体制を整えます。



### 有機性廃棄物のエネルギー化に向けた取組み

再生可能エネルギーの活用や環境に優しい農林水産業の連携を加速させることを目的に、ごみの減量化・資源化を推進し、廃棄物からのエネルギー抽出やたい肥化等の有効利用の仕組みを確立します。



### 木質バイオマスの利活用に向けた取組み

森林保全や里山再生、新たな雇用の創出等の地域課題解決を目指し、木質バイオマスを地域で有効活用する仕組みを確立します。



### 次世代エネルギーの普及促進に向けた取組み

再生可能エネルギーの普及促進と並行して、次世代エネルギーである水素利用、ブロックチェーン技術等の活用等に先進的に取組み、エネルギーや環境問題全般への市民意識の醸成を図ります。

※出典：一般社団法人次世代自動車振興センターホームページ



### 自然共生の推進に向けた取組み

本市の特長である豊かな自然と調和したまちを後世に引き継ぐため、市民や大学と協働して設置するエコミュージアムを通じ、まだ広く知られていない身近で貴重な自然環境や地域資源を周知し、これらを市民の手で守りつないでいくモデルを構築します。



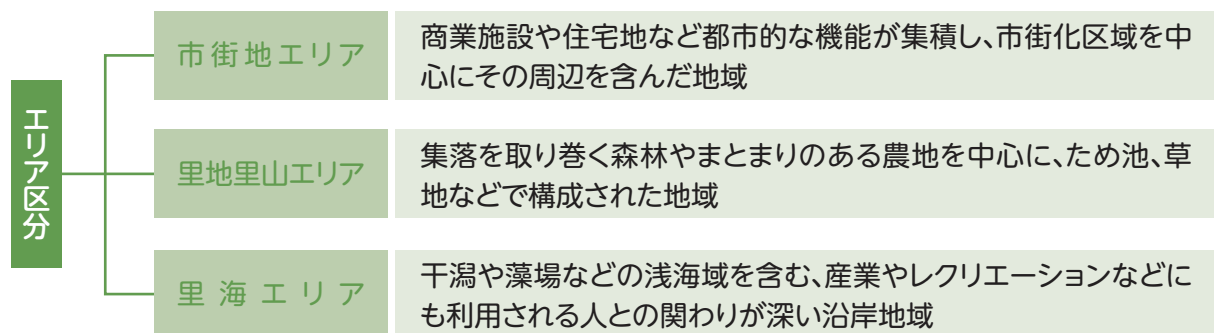
## 第4節 | エリア別環境配慮指針

前節までは、望ましい環境像の実現に向けた各主体の取組みや、それを促進するための方策を示しました。本節では、市域に共通した環境区分ごとに、現在の環境特性や課題に対して、それぞれの環境を保全し、より良くしていくために求められる基本的な事項を、それぞれのエリア別環境配慮指針として整理しました。

エリア別環境配慮指針は、市・市民・事業者がそれぞれの地域における環境保全を考えるときの共通認識として示すもので、自ら行動する上での基準となるものです。

本市の環境の特徴を、似かよった地形や土地利用などからエリアを大まかに分けると、「市街地エリア」、「里地里山エリア」、「里海エリア」の3つのエリアに区分されます。

エリア別環境配慮指針は、この3つのエリアごとに環境の保全や向上のために求められる基本的な事項についてまとめたものです。

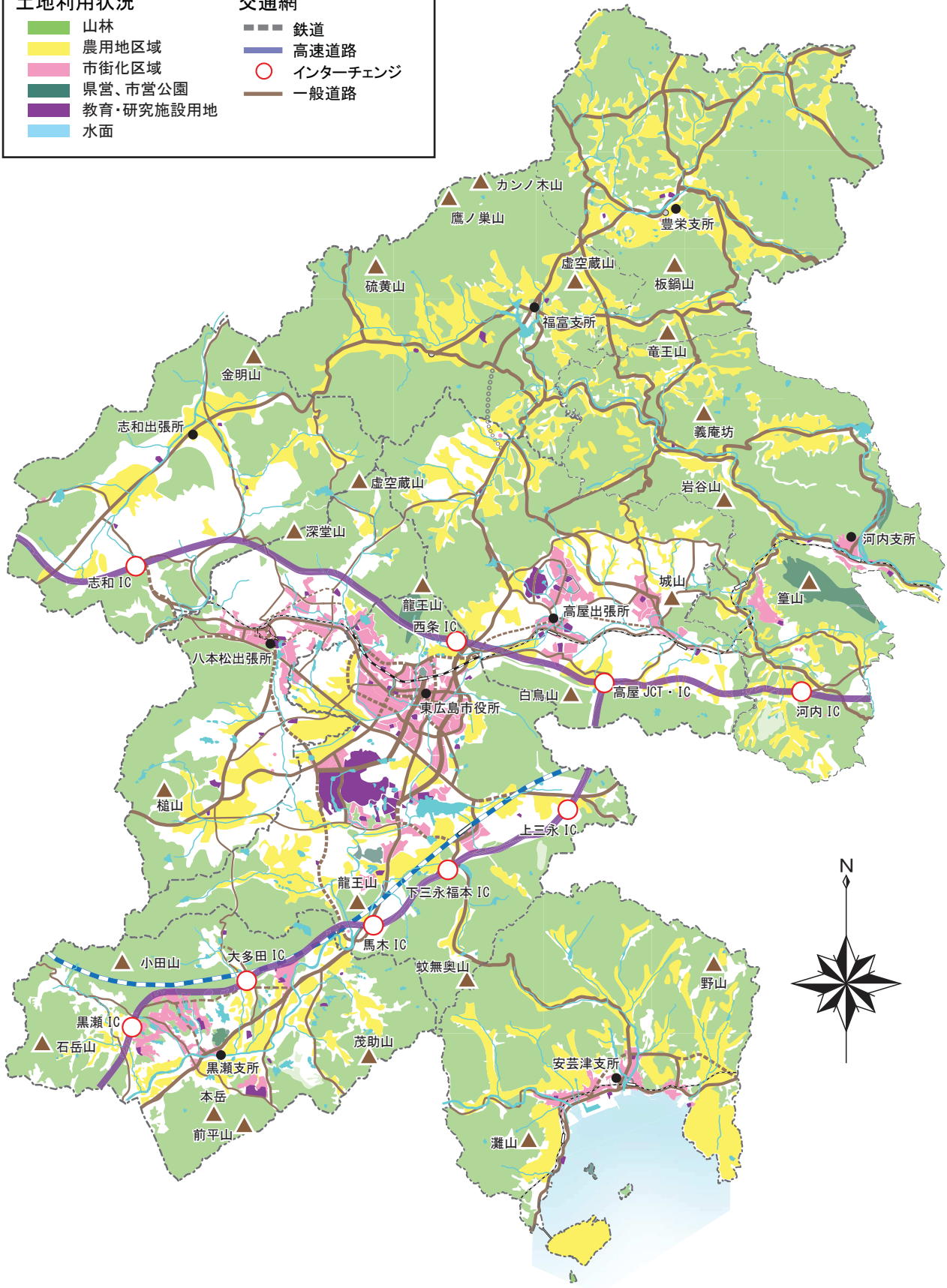


これらのエリア別環境配慮指針に基づく取組みにより、それぞれの地域が、美しい自然景観や各種機能等の地域資源を最大限活用しながら自立・分散型の社会を形成しつつ、地域の特性に応じて資源を補完し支え合うことにより、地域の活力が最大限に発揮される「地域循環共生圏」の形成を目指します。

なお、一部には小規模な森林や農地、宅地、商業地等が混在している地域もみられます。これらの地域の環境は、市街地エリアの環境に近い地域や里地里山エリアの環境に近い地域、里海エリアの環境に近い地域など、場所によって様々です。そのため、将来のまちづくりの動向などを勘案しつつ、現状の環境に近い環境区分に応じた配慮が求められます。

# 土地利用状況図

【凡例】	
<b>土地利用状況</b>	<b>交通網</b>
山林	鉄道
農用地区域	高速道路
市街化区域	インターチェンジ
県営、市営公園	一般道路
教育・研究施設用地	
水面	



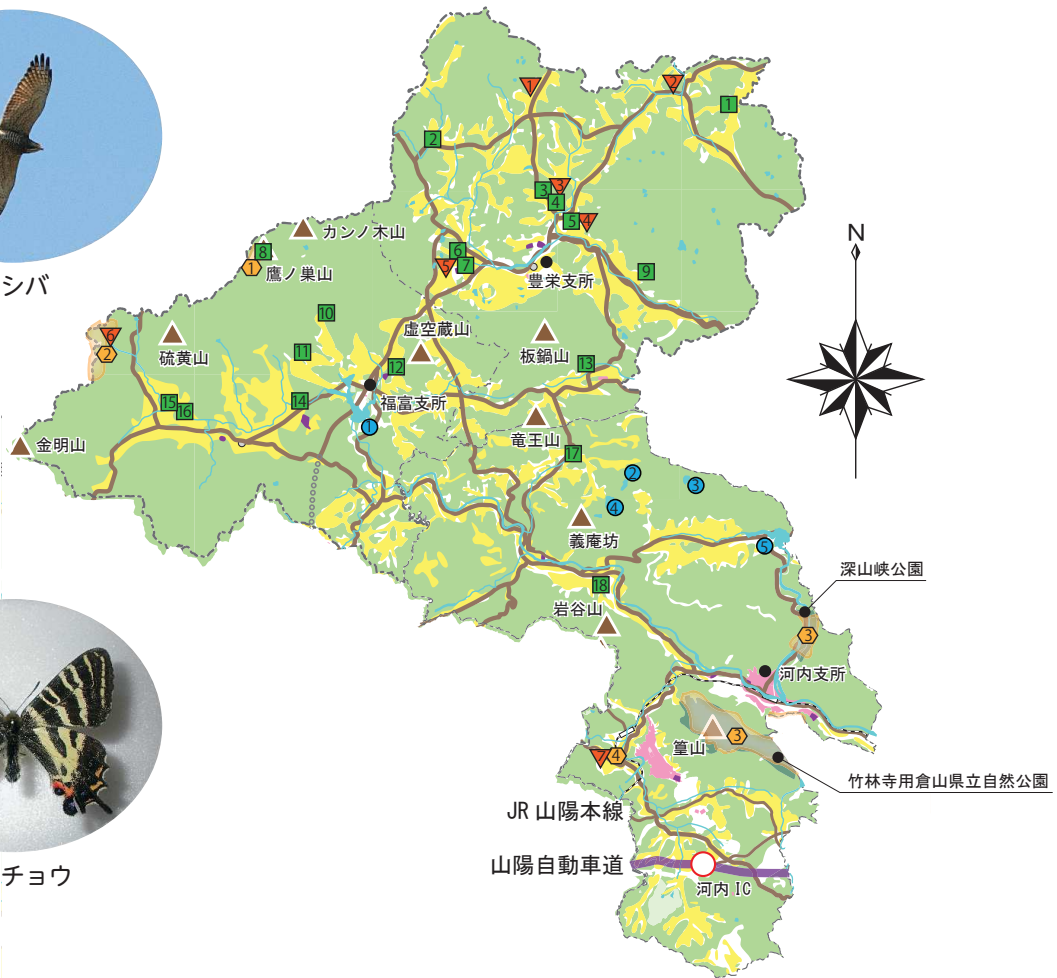
## 北部地域（福富町・豊栄町・河内町）



サシバ



ギフチョウ



### 巨樹巨木 (■)

1	スギ	瀬賀神社
2	クリ	-
3	アスナロ	蓮教寺
4	イチヨウ	-
5	ツクバネガシ	畝山神社
5	スギ	
5	コウヤマキ	
5	クロマツ	
5	ヒノキ	
6	モミ	本宮八幡神社
6	ツクバネガシ	
6	アカマツ	
7	ケヤキ	-
8	ブナ	鷹ノ巣山
8	モミ	-
9	モミ	安宿八幡神社
10	スギ	-
11	スギ	久武八幡神社
12	スギ	岡山八幡神社
13	クロマツ	徳善寺
14	スギ	-
15	ウラジロガシ	-
16	ウラジロガシ	森政神社
17	モミ	-
17	エノキ	-
18	モミ	郡戸八幡神社

### 主要ため池等 (●)

1	福富ダム
2	堤大池
3	間夫大池
4	才原池
5	白電湖

### 天然記念物 (▼)

1	市指定天然記念物	飯田のナシ
2	市指定天然記念物	苦ノ辻中生代魚類化石産出層
3	市指定天然記念物	蓮教寺のアスナロ
4	県指定天然記念物	畝山神社の巨樹群
5	県指定天然記念物	本宮八幡神社の社叢
6	県指定天然記念物	竹仁のシャクナゲ群落
7	県指定天然記念物	鶴亀山の社叢

### 特定植物群落 (◇)

1	鷹ノ巣山モミ・ブナ混交林
2	竹仁のツクシシャクナゲ群落
3	竹林寺・用倉山・深山峡の自然林
4	鶴亀山の社叢

### 【凡例】

土地利用状況		交通網	
山林	農用地区域	鉄道	高速道路
市街化区域	県営、市営公園	インターチェンジ	一般道路
教育・研究施設用地	水面		

## 中央地域（西条町・八本松町・志和町・高屋町）



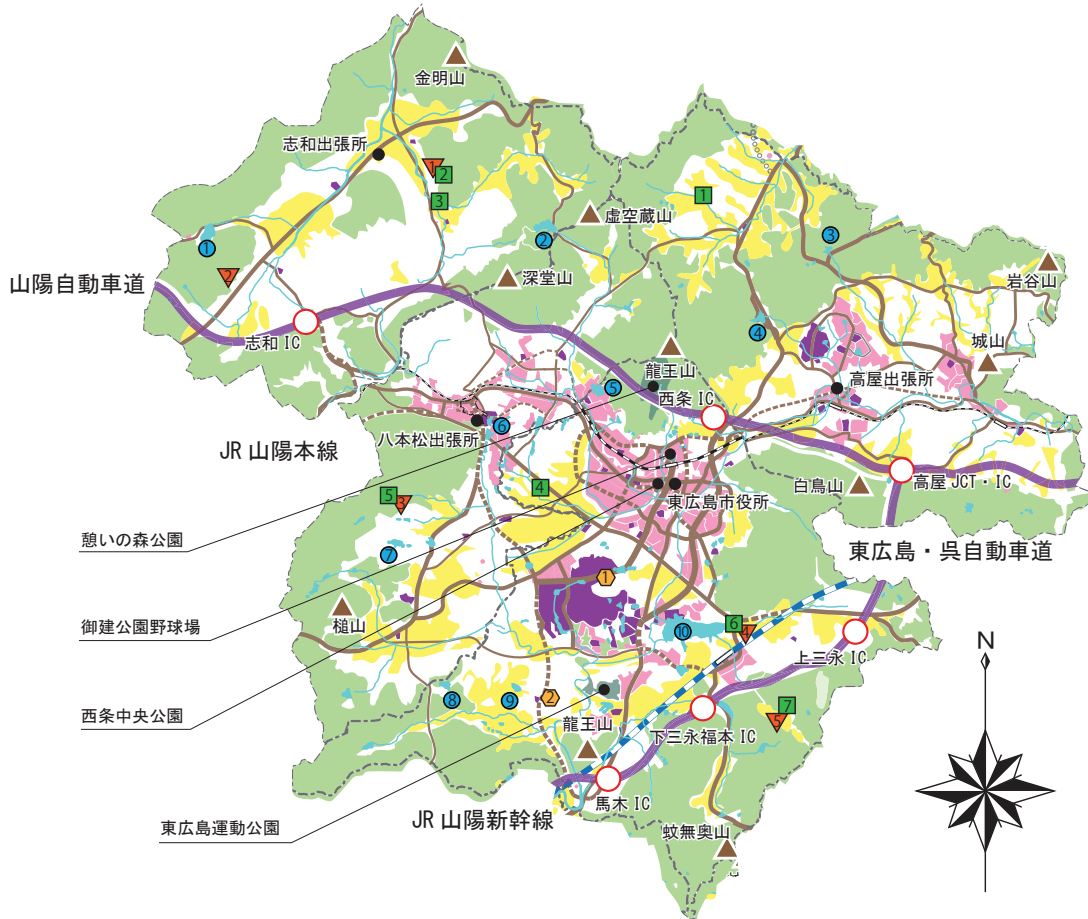
ニホンスッポン



ミズオオバコ



ミナミメダカ



### 巨樹巨木 (■)

1	アカガシ	大谷八幡神社
2	ケヤキ	中原神社
3	ツガ	-
4	クロマツ	長福寺
5	タブノキ	小倉神社
6	アカメヤナギ	-
7	スギ	福成寺
	トチノキ	
	クロガネモチ	

### 天然記念物 (▽)

1	市指定天然記念物	中原神社のケヤキ
2	市指定天然記念物	二宮神社のクスノキ
3	市指定天然記念物	小倉神社のタブノキ
4	市指定天然記念物	三永のサルスベリ
5	県指定天然記念物	福成寺の巨樹群

### 特定植物群落 (◇)

1	御蘭宇大池湿原
2	郷田湿原

### 主要ため池等 (●)

1	小野池
2	並滝寺池
3	萩原池
4	大久保ダム
5	大沢田池
6	七ツ池
7	円福寺大池
8	深道池
9	吉郷大池
10	三永水源池

土地利用状況	交通網
■ 山林	--- 鉄道
■ 農用地区域	— 高速道路
■ 市街化区域	○ インターチェンジ
■ 県営・市営公園	— 一般道路
■ 教育・研究施設用地	
■ 水面	

## 南部地域（黒瀬町・安芸津町）



ツクシガモ



オヤニラミ



### 巨樹巨木 (■)

1	ケヤキ	-
2	ケヤキ エノキ	-
3	イチヨウ	大多田説教堂
4	イチヨウ	源光寺
5	センダン	中黒瀬小学校跡地
6	イチヨウ	蓮光寺

### 天然記念物 (▼)

1	市指定天然記念物	蓮光寺の大イチヨウ
2	市指定天然記念物	ちしゃのき
3	市指定天然記念物	三大妙見神社の社叢
4	市指定天然記念物	大芝の褶曲した地層
5	県指定天然記念物	祝詞山八幡神社のコバンモチ群落

### 主要ため池等 (●)

1	黒瀬ダム
2	亀ヶ首池
3	砂池
4	昭和池

### 土地利用状況

	山林
	農用地区域
	市街化区域
	県営、市営公園
	教育・研究施設用地
	水面

### 【凡例】

#### 交通網

	鉄道
	高速道路
	インターチェンジ
	一般道路



## 市街地エリア

### 環境特性と課題

市街地エリアは、商業施設や住宅地など都市的な機能が集積した地域です。主に市街化区域を中心とした地域ですが、周辺の環境や立地によって、その環境は様々です。

本市の市街地エリアは、主にJR西条駅など鉄道の駅周辺に形成され、交通の結節点としての利便性を活かしたまちづくりが進められています。また、市街地エリアには白市地区や酒蔵通りをはじめとする歴史的な町並みや、小規模な農地、ため池などもみられます。

その一方で、都市基盤の整備に伴う人口の増加や市街化の進行が顕著な地区等では、緑の減少、様々な規模、形状、色彩の建築物や屋外広告物等による景観の悪化、自動車利用の増加による二酸化炭素排出量や騒音の増加などが懸念されます。



西条駅



酒蔵地区



龍王山より西条市内方面



白市地区

### 市街地エリアの配慮指針

- 市街地としてふさわしい緑豊かな町並みとなるよう、公園の整備や施設の緑化等に努めます。
- 市街地内の緑や河川の保全、また必要に応じてため池などを保全し、都市部における生態系ネットワークの形成に努めます。
- できる限り公共交通機関や自転車、徒歩等による移動を心がけ、二酸化炭素排出量の低減などに努めます。
- 良好な景観の保全・形成のため、建築物や工作物、屋外広告物等について配慮します。

## 里地里山エリア

### 環境特性と課題

里地里山エリアは、農業を支える重要な場であるとともに、多様な環境調節機能や景観形成機能を有しています。例えば、西条地域や八本松地域の南部、黒瀬地域、志和地域などにみられる里地里山は、本市における主要な農業生産の場としてだけではなく、都市近郊における貴重な緑として、身近な生き物の生息の場や人々に潤いを与える役割を担っています。しかし、農家の高齢化や後継者不足などから、耕作放棄地の増加などによる農地の荒廃がみられ、市街地の拡大による農地の減少もみられます。

また、森林は長い歴史の中でさまざまな人間の働きかけを通じて特有の自然環境が形成された二次林で構成される地域です。森林は、多様な生き物の生息環境であるとともに、水源かん養機能や災害の防止機能など多様な環境調節機能を有しています。特に、本市は多くの河川の水源ともなっており、良好な水質を保全する上で重要な地域といえます。しかし、森林所有者や農家等の高齢化等に伴う担い手不足などから、管理不足による荒廃がみられます。森林の荒廃は、獣害の増加や水源かん養機能の低下などにもつながり、森林に連なる農地や、更には下流域の環境悪化をもたらすことが懸念されます。

### 里地里山エリアの配慮指針

- 新たな就農者の育成等・農地を、農地として持続的に活用する仕組みづくりに努めます。
- 耕作放棄地の解消や農地の適正な維持管理を地域ぐるみで支える取組みを促進します。
- たい肥等による土づくりや農薬、化学肥料の使用量の低減などにより環境保全型農業の推進に努めます。
- 広がりのある田園景観や、のどかな里地里山の景観と調和するよう、建築物や工作物、屋外広告物等について配慮します。
- 森林の管理不足を解消するための人材の育成、多様な主体が森林保全に参加できる仕組みづくりや活動の場づくりに努めます。
- 林地残材等のバイオマス資源としての活用を促進します。
- 二酸化炭素の吸収源となり、水源の森ともなる森林の保全に、地域ぐるみで参加します。
- 獣害を未然に防止する観点から、シカやイノシシ等の生息地との緩衝地帯となる森林の適正管理に努めます。
- 豊かな自然環境を保全するため、各種事業の実施に当たっては、環境負荷の低減に努めます。
- 再生可能エネルギー発電施設等の設置に当たっては、防災や地域環境に十分配慮するとともに、地域住民の理解が得られるように努めます。



## 里海エリア

### 環境特性と課題

里海エリアは、複雑で変化に富んだ海岸、その前面に位置する干潟や藻場などの浅海域を含む、産業やレクリエーションなどにも利用される人との関わりが深い地域であり、豊かな生物多様性を有しています。

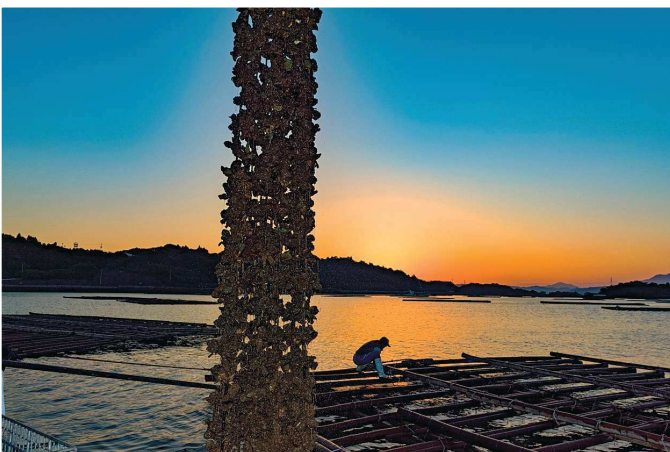
三津湾の沿岸海域は、大芝島や龍王島、藍之島など大小の島々が織りなす瀬戸内海の風光明媚な多島美の景観が人々に親しまれ、また、古くからカキ養殖が盛んに行われるなど、人の暮らしと強いつながりのある地域です。

しかし、水温の上昇などによる水産資源の減少などがみられます。

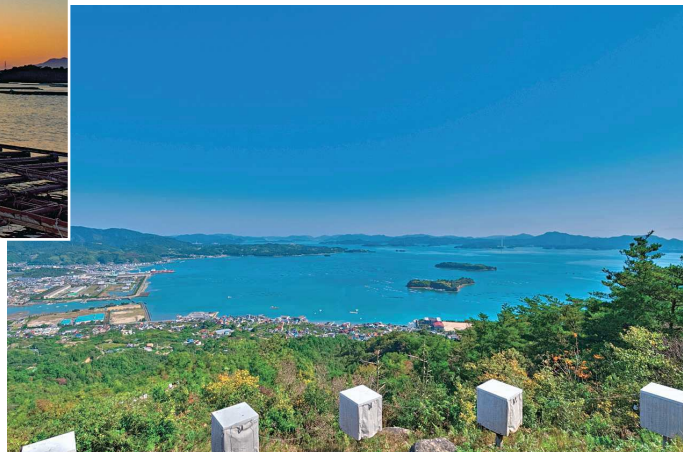
里海エリアの環境を保全し、三津湾や瀬戸内海の豊かな海を実現し、持続的に活用するためには、市街地や集落、農地だけではなく後背地の森林や海域に流入する河川などの環境も含めて考えることが必要です。

### 里海エリアの配慮指針

- 里海エリアの開発等においては、干潟の直接的な改変を伴わないよう十分配慮するとともに、潮流の変化や河川からの土砂供給の減少など間接的な影響が干潟に及ばないように配慮します。
- 海への影響を考慮し、家庭や事業所等からの排水には十分配慮します。
- 海岸や干潟の清掃活動や不法投棄ごみの回収など、里海エリアの環境を保全する取組みを促進します。
- 水源となる森林の適切な管理など、流域としてのまとまりを意識した取組みの仕組みづくりに努めます。
- 瀬戸内海の多島美景観の眺望と調和するよう、建築物や工作物、屋外広告物等について配慮します。



カキ養殖



干潟

