

## 薪・ペレットストーブ購入者アンケート結果について

東広島市では、地域資源を活かした再生可能エネルギーの利活用を推進し、市民の環境保全に関する意識の高揚を図るために、平成 27 年度より、木質バイオマスを活用した薪・木質ペレットストーブの設置の支援を行っている。

今後の森林保全事業の参考にすることを目的に、補助事業を利用して薪・木質ペレットストーブを購入した市民に対して、アンケートを実施したものを。

**調査対象**：東広島市薪ストーブ・木質ペレットストーブ設置補助金を活用して当該ストーブを設置した市民及び事業者。（平成 27 年度～29 年度）

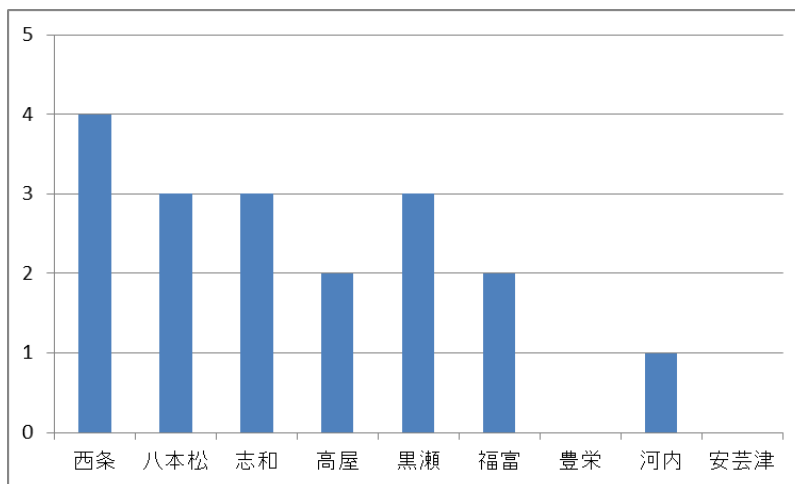
**調査期間**：平成 30 年 12 月 11 日（火）～平成 31 年 1 月 15 日（火）

**調査手法**：アンケートを対象者へ郵送し、無記名にて郵便により回収

**回答数**：23 件/33 件（回答率 69.7%）

※回答のない設問がある等、各設問の合計は回答数に一致しない箇所がある。

### 1. 居住地域について（件）



### 2. 設置したストーブの種類について（件）

薪ストーブ	12
ペレットストーブ	6

### 3. 設置時期（件）

H29	4
H28	4
H27	10

### 4. 設置場所について（件）

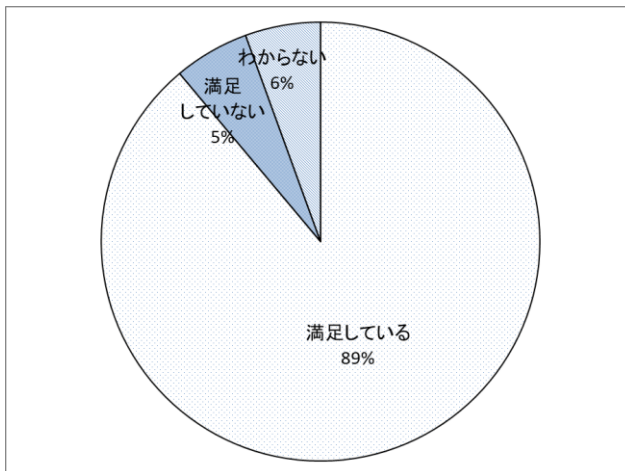
自宅（居間・リビング）	15
自宅（キッチン）	4
自宅敷地内にある離れ	1
事務所	0
その他	0

5. 購入したきっかけについて (件)

環境に良いから	8
デザインが良いから	6
燃料代が安いから	3
市の補助制度があるから	3
暖房能力が高いから	14
その他※	3

※ (薪ストーブ) 空気がきれい、心も和むから、ストーブを楽しむため  
 (ペレットストーブ) 以前から暖炉が欲しく、それに近いものだったため

6. 感想



7. 購入してよかった点 (自由回答)

【薪ストーブ】

- とても暖かく炎に癒されます
- 心がほのぼのする
- あたたかい、暖房器具とは全然違うあたたかさがある
- 心まで暖かくなる
- 燃やした時は 2 階まで暖かく、火が燃えるのも美しい
- 他のストーブと暖かさが違う
- 炎の熱がとても暖かく、エアコンに比較し暖かい。
- 沸かした湯が軟らかい
- 気持ちが落ち着く、オシャレ
- 薪ストーブをつけているときは、暖房費がかからない。
- オープン料理等、いつもは出来ない料理が作れる。
- 一度に 2-3 つの鍋をかけ、調理ができる。
- 調理の下ごしらえ、工夫が楽しい
- ストーブの炎に癒され、心も体も温まる
- 湯をかけて加温し、その後は湯たんぽの湯に使用し朝までポカポカ
- 思ったより暖かい、冷えにくい
- 冬が来るのが楽しみ
- 薪仲間ができた

【ペレットストーブ】

- 乾燥せず、暖かい
- においがいい
- とても暖かい
- 自然に近い形で、暖をとれるのが気持ちいい

8. 購入して困っている点（自由回答）

<p>【薪ストーブ】</p> <ul style="list-style-type: none"> <li>・薪を家に入れるとき、虫と一緒について入ってくる。</li> <li>・維持管理は大変</li> <li>・薪を入手するのが難しい</li> <li>・掃除が…夜点けて朝というわけにいかない</li> <li>・薪の手配が大変である</li> <li>・小さい子が 2 人おり、大人一人の時は、薪の追加と家事、子供の世話の両立が難しく、エアコンを併用</li> <li>・薪、特にクヌギ等落葉樹の入手</li> <li>・薪の調達</li> <li>・薪の送料が高い</li> <li>・薪代が高い</li> <li>・薪代が高いので、夜のみ使用している</li> <li>・薪割り機が高く、購入を迷っている</li> <li>・灰もそれだけ多く出るので、掃除の手間がかかる。</li> <li>・すぐに暖かにならない。薪の減りが早い。</li> </ul> <p>【ペレットストーブ】</p> <ul style="list-style-type: none"> <li>・地元のペレットを使用したい(賀茂地方森林組合の 20kg 袋は大きすぎるため、10kg くらいが良い)</li> <li>・ペレットの保管場所</li> <li>・メンテナンス</li> <li>・ペレットの保管場所がある</li> <li>・思っていたより暖かくない</li> <li>・掃除が大変</li> <li>・置いた場所を移動できない</li> <li>・メンテナンスと燃料の運搬</li> <li>・ペレットの質にあたりはずれがある</li> <li>・思ったよりペレットが早くなるため、ペレットを入れる手間がかかる</li> </ul>
--

9. 燃料の入手方法（件）

(1) 薪ストーブ

自分で	7
購入（森林組合、賀茂 BC）	1
購入（ホームセンター）	1
購入している（インターネット）	2
もらっている（製材工場、工務店、造園業者等）	3
その他※	3

※知人に依頼、薪ストーブのショップ、ふるさと納税、木材店

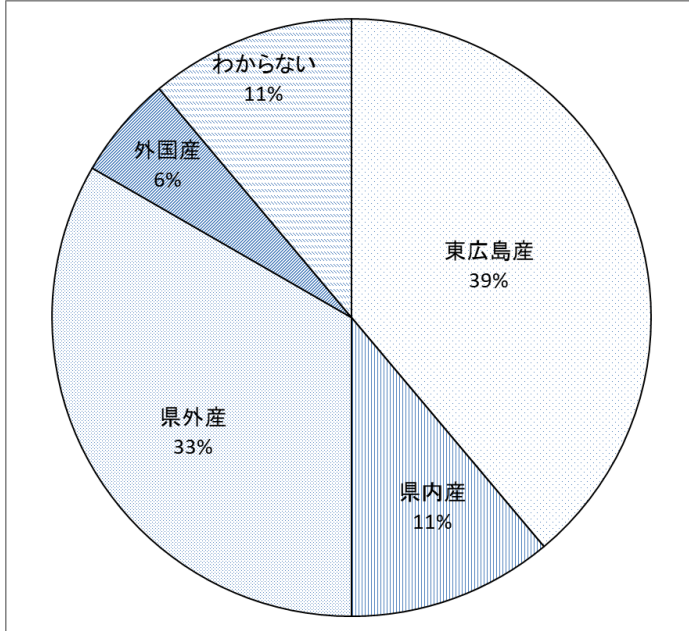
(2) ペレットストーブ

購入（森林組合、賀茂 BC）	0
購入（ホームセンター）	0
購入している（インターネット）	2
その他※	4

※専門業者から、最初にいただいたもので足りている、ストーブ購入先からアンケートでは賀茂バイオマスセンターからの購入者なしであるが、実際はあり。

10. 燃料の産地（件）

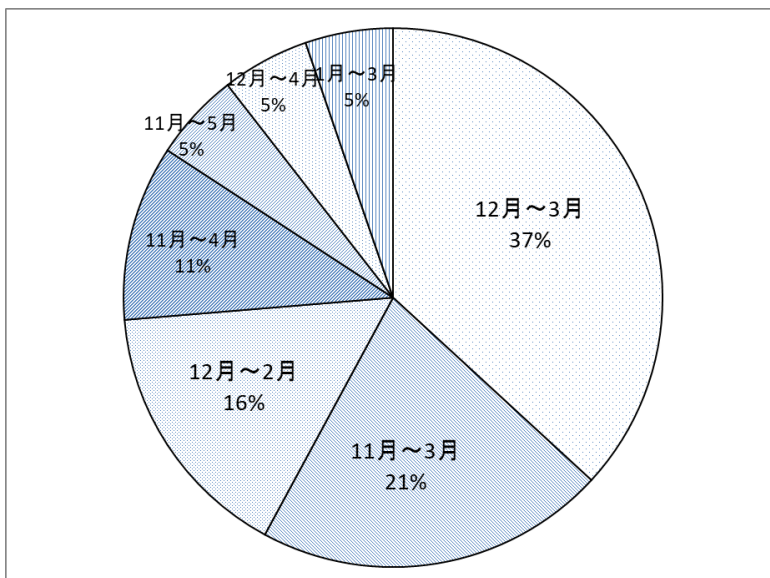
東広島産	7
県内産（世羅町、広島市）	2
県外産（福岡県、山口県、長野県、岐阜県）	6
外国産	1
わからない	2



11. 1日の平均使用時間（件）

6時間未満	11
6～12時間未満	3
週末のみ6～8時間	2

12. 使用シーズン



13. 燃料消費量・費用について

燃料消費量	最少	6 m <sup>3</sup> (薪)
	最大	5 t (薪)
費用	最少	0 円
	最大	264 千円

14. 同室内での暖房機器の併用 (件)

併用していない	4
エアコン	10
灯油ストーブ	2
電気ストーブ	1
こたつ	1
その他※	3

15. 燃料代について (件)

下がった	7
上がった	4
変わらない	4

16. 定期メンテナンスについて (件)

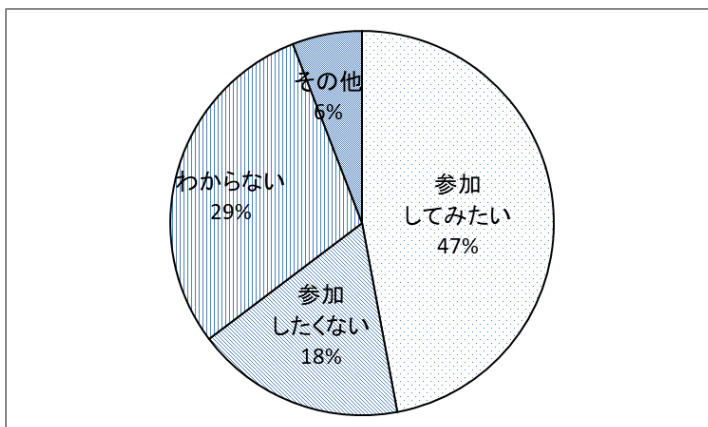
自分で行っている	13
業者委託	4
その他※	1

※今後予定している

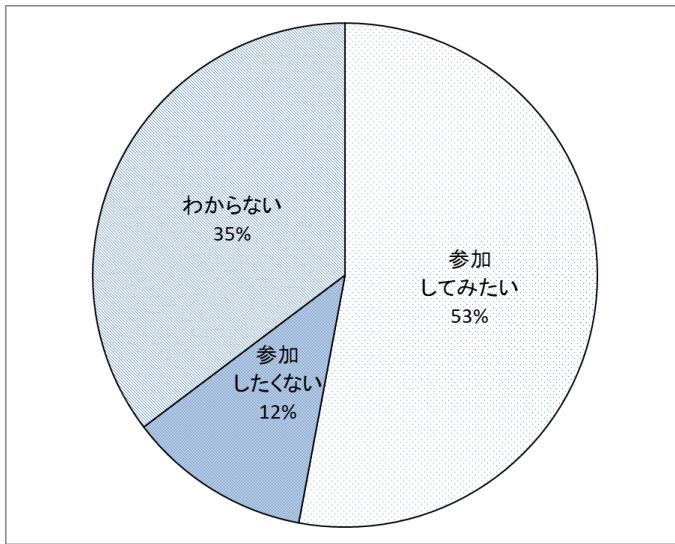
17. 灰の処理について (件)

畑・庭	14
収集	4
業者引き取り	1

18. 自伐林家養成研修への参加希望



19. 山の手入れイベントへの参加希望



20. 森林保全活動の参加経験（森メイト（広島市）等）（件）

ある	5
ない	12

21. 参加してみたいイベント（自由回答）

- 薪づくりの上手な方法を学べるイベント
- 薪の確保についての情報が欲しい
- 山を楽しむ、家族、学校での企画があれば良い。
- 少ない薪で長時間、効率良く暖がとれる加温方法。
- 親子で参加できる森林のイベント（遊び、手入れ、学び）
- 薪をもらえるイベント（チェーンソー）
- 玉掛の資格が安価に取得できる講座
- 山の手入れを行い、伐採した木をいただけるイベント
- ログハウスづくりの研修
- 丸太で作る小屋づくり
- 子供対象の山遊び（木の切り方、火のおこしかた等）
- 間伐材の配布

まとめ：

- 申請件数において、薪ストーブのほうがペレットストーブの倍多い。  
（平成30年度申請件数…薪：ペレット＝12：3）
- 満足度は高いが（89%）、燃料の入手について課題がある。
- 燃料の産地について、市内のシェアは少ないため（39%）、供給体制を整える必要がある。

【参考】賀茂バイオマスセンターでの販売価格（地域内エコシステム発表会資料）

品目	単位	数量	単価(円)
ペレット	kg	1	50
薪（割薪）	kg	1	100
薪（玉伐）	kg	1	15

- 自伐林家養成研修や山の手入れイベントへの参加希望者が一定程度いることから、周知すると参加者が増える可能性が高い。

以上