

东广岛市灾害地图 (中小河川)

[黒瀬西部]

1:17,500

这次的灾害地图与令和3年(2021年)5月的灾害地图的不同之处如下所示。

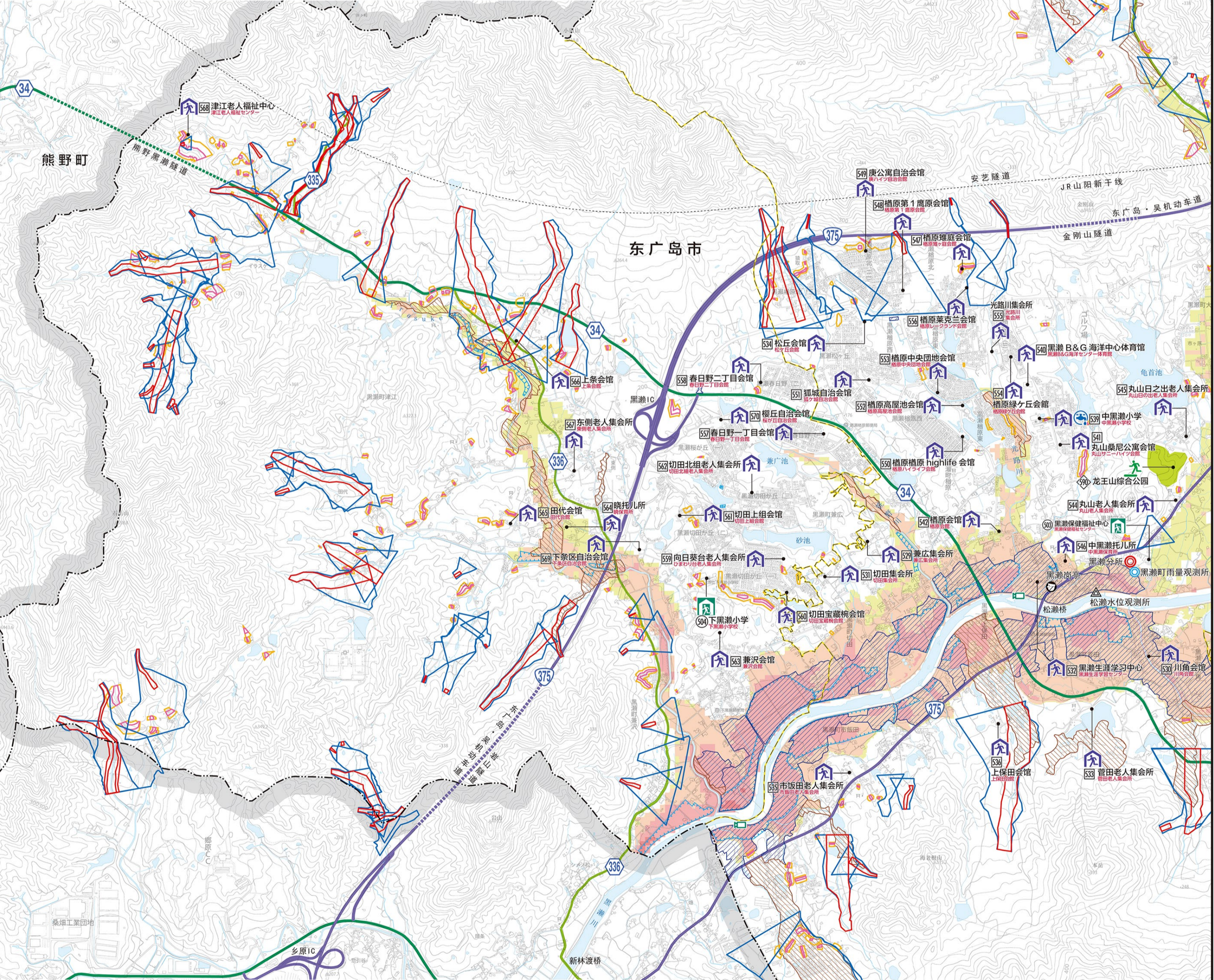
这次	令和3年5月	
洪水的前提条件	1000年1次程度的大雨	100年1次程度的大雨
具有浸水预想区域的河川	一定规模以上的河川	黒瀬川、沼田川、入野川、三津大川、椋梨川的一部分
过去经受过的灾害	平成11年(1999年)6.29暴雨 平成30年(2018年)7月暴雨	(无记载)

指定避难所中在各个区域首先开设的避难场所

号码	设施名称	所在地	电话号码	地震	泥沙	洪水
509	黒瀬保健福祉中心 黒瀬保健福祉センター	黒瀬町丸山1286-1	0823-82-2026	●	●	●
504	下黒瀬小学 下黒瀬小学校	黒瀬町津江11225-3	0823-82-2115	●	●	●

其他的指定避难所

号码	设施名称	所在地	电话号码	地震	泥沙	洪水
529	津江集会所	黒瀬町津江10		●	●	●
530	川角集会所	黒瀬町川角203-2		●	●	●
531	切田集会所	黒瀬町切田9-1		●	●	●
532	黒瀬生涯学习中心	黒瀬町菅田10	0823-82-1100	●	●	●
533	菅田老人集会所	黒瀬町菅田10005		●	●	●
534	松丘集会所	黒瀬町松ヶ丘28-8		●	●	●
535	市坂田老人集会所	黒瀬町市坂田910-2		●	●	●
536	上保田集会所	黒瀬町市坂田1635		●	●	●
537	武田中学・高中	黒瀬町大多田443-5	0823-82-2331	●	●	●
539	中黒瀬小学	黒瀬町黒瀬10018-1	0823-82-2024	●	●	●
540	黒瀬B&G海洋中心体育馆	黒瀬町黒瀬10018-4	0823-82-7075	●	●	●
541	丸山莫尼公会馆	黒瀬町黒瀬18-6		●	●	●
542	黒瀬集会所	黒瀬町黒瀬565-1		●	●	●
544	丸山老人集会所	黒瀬町丸山10163-1		●	●	●
545	丸山日之出老人集会所	黒瀬町丸山947		●	●	●
546	中黒瀬托儿所	黒瀬町丸山1453-4	0823-82-3122	●	●	●
547	黒瀬第一集会所	黒瀬町北1-8-7		●	●	●
548	黒瀬第一集会所	黒瀬町北2-5-8		●	●	●
549	康公自治会	黒瀬町北2-16-18		●	●	●
550	黒瀬highlife集会所	黒瀬町西1-2-5		●	●	●
551	狐城自治会	黒瀬町西2-2-1		●	●	●
552	黒瀬高屋池集会所	黒瀬町西1-11-10		●	●	●
553	黒瀬中央集会所	黒瀬町西2-10-13		●	●	●
554	黒瀬緑丘集会所	黒瀬町西3-9-24		●	●	●
555	光路川集会所	黒瀬町西3-23-1		●	●	●
556	黒瀬栗原集会所	黒瀬町西3-39-14		●	●	●
557	春日野一丁目集会所	黒瀬町春日野1-14-2		●	●	●
558	春日野二丁目集会所	黒瀬町春日野2-13-2		●	●	●
559	向日葵台老人集会所	黒瀬町切田1-30-6		●	●	●
560	切田宝蔵集会所	黒瀬町切田1-31-5		●	●	●
561	切田上组集会所	黒瀬町切田2-14-2		●	●	●
562	切田北组老人集会所	黒瀬町切田3-14-1		●	●	●
563	兼沢集会所	黒瀬町兼沢10118-3	082-420-0924	●	●	●
564	兼沢集会所	黒瀬町兼沢1857	0823-82-3121	●	●	●
565	田代集会所	黒瀬町津江1535		●	●	●
566	上条集会所	黒瀬町津江5772		●	●	●
567	兼沢集会所	黒瀬町津江6301-1		●	●	●
568	津江老人福祉中心	黒瀬町津江20575-2	0823-82-0220	●	●	●
569	下条区自治会	黒瀬町津江7252-4		●	●	●
570	椋梨自治会	黒瀬町椋梨1-16-1		●	●	●



首先最初开设的指定避难所

其他的指定避难所

大规模避难场所

泥沙灾害警戒区域 (泥石流)

泥沙灾害特别警戒区域 (泥石流)

泥沙灾害警戒区域 (陡坡地)

泥沙灾害特别警戒区域 (陡坡地)

泥沙灾害警戒区域 (滑坡)

泥沙灾害警戒区域 (黄色区域)
警戒区域是在泥沙灾害发生的情况下，被认为有可能对居民的生命或者身体产生危害的土地的区域。

泥沙灾害特别警戒区域 (红色区域)
特别警戒区域是在警戒区域中在泥沙灾害发生的情况下，建筑物发生损毁，有可能对居民的生命或者身体产生显著危害的土地的区域。对于特定的开发行为有限制，进行建筑物的构造规格等。

泥石流
警戒区域
特别警戒区域

山上或河川里的石头或泥沙等因大雨和水一起激烈流下的现象

悬崖崩塌
警戒区域
特别警戒区域

雨或雪溶化水、地震等的影响会导致陡坡的坡面崩塌的现象

滑坡
警戒区域
特别警戒区域

雨或雪溶化水渗透到地下，出现坡面连续性的滑出的现象

洪水引起的浸水的深度

20m以上区域

10~20m未满的区域

5~10m未满的区域

3~5m未满的区域

0.5~3m未满的区域

0.5m未满的区域

经受过浸水的区域

经受过浸水等的区域 (浸水)
(浸水, 2018年7月)

经受过浸水等的区域 (流水)
(流水, 2018年7月)

预想浸水深度的大致标准

20m以上
20m (两层楼高的房屋浸水)

10m (浸水到二楼天花板以上)

5m (浸水到二楼天花板)

3m (浸水到一楼天花板)

0.5m (浸水到一楼地板面程度)

“浸水”是指从河川等溢出的水滞留的地点，“流水”是指泥石流等引起的流经的地点。

市町村分所办事处

国家・县关设施

警察署

岗亭・派出所

消防署

消防署分署

水位观测所

雨量观测所

河川监视摄像机

应急供水据点

高速公路

主要地方道路

一般县道

铁道路

地区界限

国道路