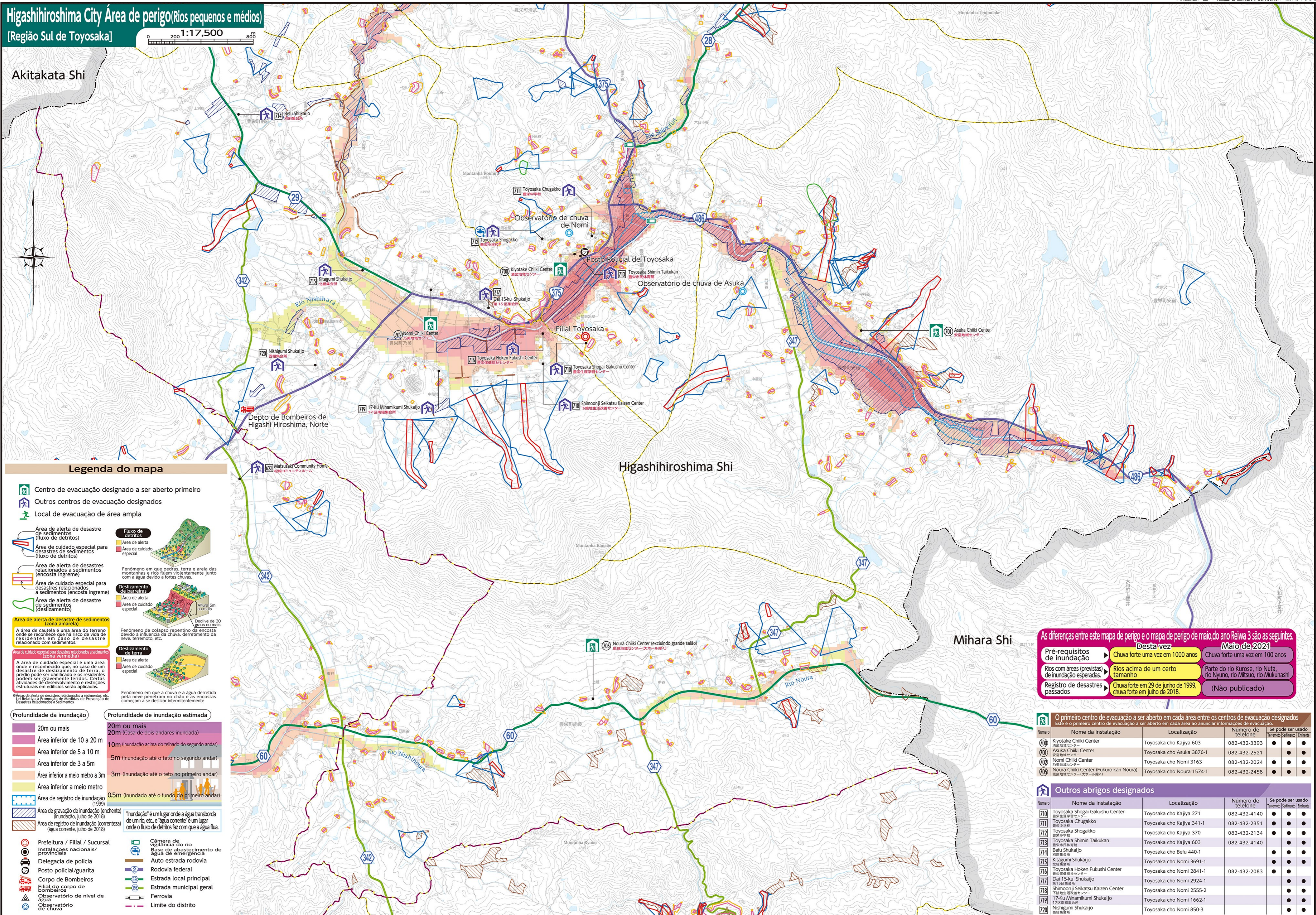


Higashiroshima City Área de perigo (Rios pequenos e médios)

[Região Sul de Toyosaka]

1:17,500

Akitakata Shi



Legenda do mapa

- Centro de evacuação designado a ser aberto primeiro
- Outros centros de evacuação designados
- Local de evacuação de área ampla

- Área de alerta de desastre de sedimentos (fluxo de detritos)
- Área de cuidado especial para desastres de sedimentos (fluxo de detritos)

- Área de alerta de desastres relacionados a sedimentos (encosta íngreme)
- Área de cuidado especial para desastres relacionados a sedimentos (encosta íngreme)

- Área de alerta de desastre de sedimentos (deslizamento)
- Área de cuidado especial para desastres relacionados a sedimentos (zona amarela)

- Área de cuidado especial para desastres relacionados a sedimentos (zona vermelha)
- Área de cuidado especial para desastres relacionados a sedimentos (zona amarela)

Áreas de alerta de desastres relacionados a sedimentos, etc. (Lei Municipal nº 17 de 2018)

Profundidade da inundação

- 20m ou mais
- Área inferior de 10 a 20m
- Área inferior de 5 a 10m
- Área inferior de 3 a 5m
- Área inferior a meio metro a 3m
- Área inferior a meio metro

Profundidade de inundação estimada

- 20m ou mais
- 10m (Inundação acima do telhado do segundo andar)
- 5m (Inundação até o teto no segundo andar)
- 3m (Inundação até o teto no primeiro andar)
- 0.5m (Inundado até o fundo do primeiro andar)

Área de registro de inundação (enchente)

Área de registro de inundação (correnteza)

- Prefeitura / Filial / Sucursal
- Instalações nacionais/provinciais
- Delegacia de polícia
- Posto policial/guarnita
- Corpo de Bombeiros
- Filial do corpo de bombeiros
- Observatório de nível de água
- Observatório de chuva

- Câmara de vigilância do rio
- Base de abastecimento de água de emergência
- Auto estrada rodovia
- Rodovia federal
- Estrada local principal
- Estrada municipal geral
- Ferrovia
- Limite do distrito

As diferenças entre este mapa de perigo e o mapa de perigo de maio do ano Reiwa 3 são as seguintes.

	Desta vez	Maio de 2021
Pré-requisitos de inundação	Chuva forte uma vez em 1000 anos	Chuva forte uma vez em 100 anos
Rios com áreas (previstas) de inundação esperadas.	Rios acima de um certo tamanho	Parte do rio Kurose, rio Nuta, rio Nyuno, rio Mitsu, rio Mukunashi
Registro de desastres passados	Chuva forte em 29 de Junho de 1999, chuva forte em Julho de 2018.	(Não publicado)

O primeiro centro de evacuação a ser aberto em cada área entre os centros de evacuação designados

Este é o primeiro centro de evacuação a ser aberto em cada área ao anunciar informações de evacuação.

Número	Nome da instalação	Localização	Número de telefone	Se pode ser usado
700	Kiyotake Chiki Center	Toyosaka cho Kajiya 603	082-432-3393	● ● ●
701	Asuka Chiki Center	Toyosaka cho Asuka 3876-1	082-432-2521	● ● ●
702	Nomi Chiki Center	Toyosaka cho Nomi 3163	082-432-2024	● ● ●
705	Noura Chiki Center (Fukuro-kan Noura)	Toyosaka cho Noura 1574-1	082-432-2458	● ● ●

Outros abrigos designados

Número	Nome da instalação	Localização	Número de telefone	Se pode ser usado
710	Toyosaka Shogai Gakushu Center	Toyosaka cho Kajiya 271	082-432-4140	● ● ●
711	Toyosaka Chugakko	Toyosaka cho Kajiya 341-1	082-432-2351	● ● ●
712	Toyosaka Shogakko	Toyosaka cho Kajiya 370	082-432-2134	● ● ●
713	Toyosaka Shimin Taikukan	Toyosaka cho Kajiya 603	082-432-4140	● ● ●
714	Befu Shukajjo	Toyosaka cho Befu 440-1		● ● ●
715	Kitagumi Shukajjo	Toyosaka cho Nomi 3691-1		● ● ●
716	Toyosaka Hoken Fukushi Center	Toyosaka cho Nomi 2841-1	082-432-2083	● ● ●
717	Dai 15-ku Shukajjo	Toyosaka cho Nomi 2924-1		● ● ●
718	Shimoonji Seikatsu Kaizen Center	Toyosaka cho Nomi 2555-2		● ● ●
719	17-ku Minamikumi Shukajjo	Toyosaka cho Nomi 1662-1		● ● ●
720	Nishigumi Shukajjo	Toyosaka cho Nomi 850-3		● ● ●