

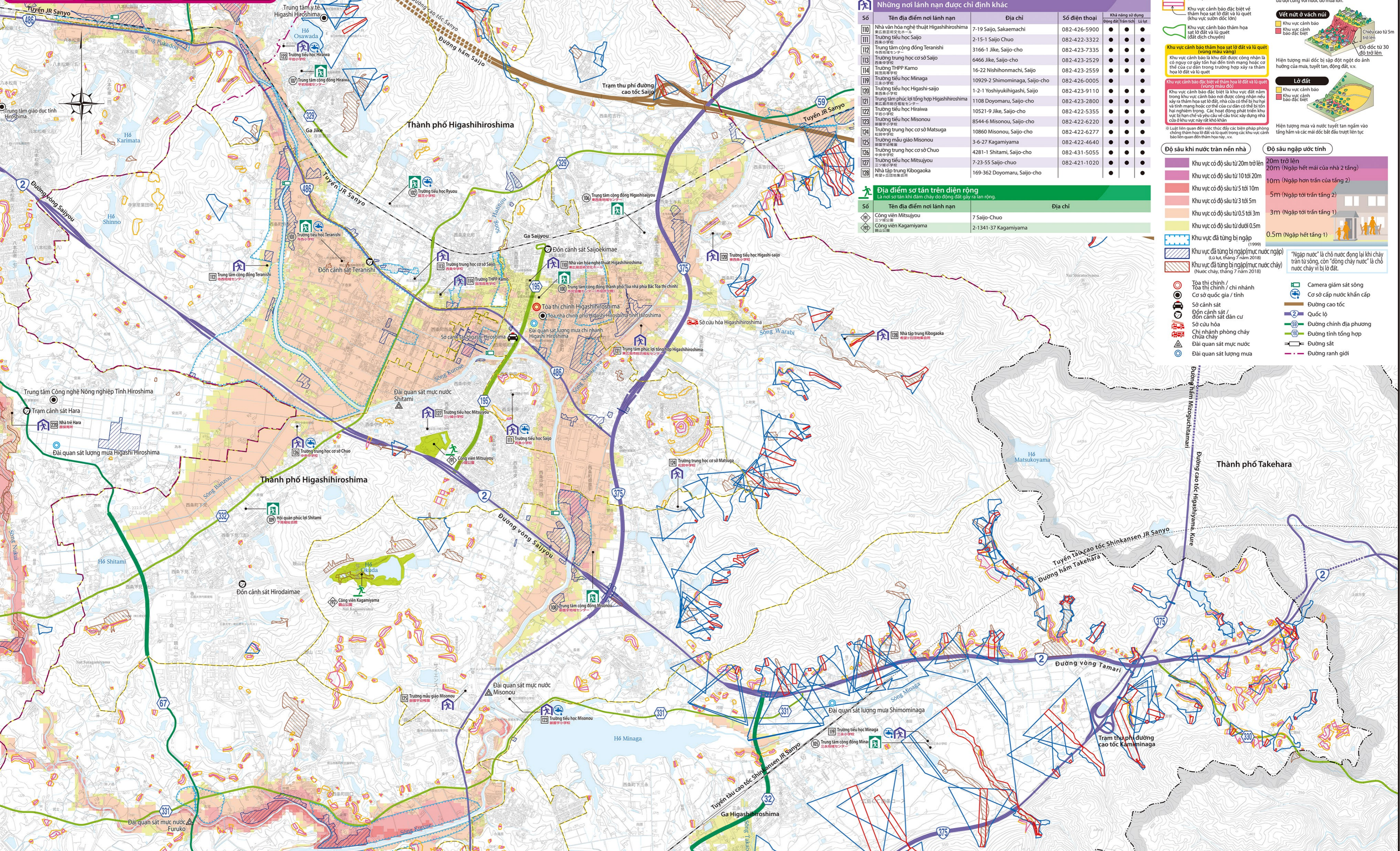
# Thành phố Higashi-Hiroshima Bản đồ cảnh báo nguy hiểm (Khu vực sông vừa và nhỏ)

## [Khu vực phía bắc Saijo]

1:20,000

**Điểm khác biệt giữa bản đồ cảnh báo nguy hiểm lần này và bản đồ cảnh báo nguy hiểm phát hành tháng 5 năm Reiwa 3 như sau:**

- Lần này**
- Điều kiện tiên quyết xảy ra tình trạng ngập nước sông: **Trần mưa lớn xảy ra khoảng 1000 năm một lần**
- Các con sông có khu vực ngập lụt dự kiến: **Sông với kích thước hơn quy định**
- Mức kỹ lục thảm họa trong quá khứ: **Trần mưa lớn năm Heisei 11 tháng 6 ngày 29, và Heisei 30 tháng 7**
- Không được đăng**



### Trung tâm sơ tán đầu tiên được mở tại mỗi khu vực trong số các trung tâm sơ tán được chỉ định

Đây là trung tâm sơ tán đầu tiên được mở tại mỗi khu vực khi công bố thông tin sơ tán.

Số	Tên địa điểm nơi lánh nạn	Địa chỉ	Số điện thoại	Khả năng sơ tán (Đang đặt/Trạm tích)	Là lụt
100	Trung tâm công đồng thành phố (Tòa thị chính, tòa nhà phía bắc)	8-29 Saijo Sakaemachi	082-426-4560	●●●	●●●
101	Trường tiểu học Teranishi	6664-1 Jike, Saijo-cho	082-423-2632	●●●	●●●
102	Trường tiểu học Ryuuu	5415-6 Jike, Saijo-cho	082-493-6003	●●●	●●●
105	Trung tâm công đồng Minaga	10927-2 Shimominaga, Saijo-cho	082-426-0741	●●●	●●●
106	Trung tâm công đồng Higashisaijyou	2-3-4 Doymaruru, Saij-cho	082-421-2023	●●●	●●●
107	Trung tâm công đồng Hiraiwa	10520-12 Jike, Saijo-cho	082-422-4930	●●●	●●●
108	Trung tâm công đồng Misonou	7200 Misonou, Saijo-cho	082-423-3871	●●●	●●●
109	Hội quán phúc lợi Shitami	5-4-8 Shitami, Saijo	082-423-9303	●●●	●●●

\* Giới hạn một phần không gian sử dụng

### Những nơi lánh nạn được chỉ định khác

Số	Tên địa điểm nơi lánh nạn	Địa chỉ	Số điện thoại	Khả năng sơ tán (Đang đặt/Trạm tích)	Là lụt
110	Nhà văn hóa nghệ thuật Higashihiroshima	7-19 Saijo, Sakaemachi	082-426-5900	●●●	●●●
111	Trường tiểu học Saijo	2-15-1 Saijo Chuo	082-422-3322	●●●	●●●
112	Trung tâm công đồng Teranishi	3166-1 Jike, Saijo-cho	082-423-7335	●●●	●●●
113	Trường trung học cơ sở Saijo	6466 Jike, Saijo-cho	082-423-2529	●●●	●●●
114	Trường THPT Kamo	16-22 Nishinomachi, Saijo	082-423-2559	●●●	●●●
119	Trường tiểu học Minaga	10929-2 Shimominaga, Saijo-cho	082-426-0005	●●●	●●●
120	Trường tiểu học Higashi-saijo	1-2-1 Yoshiyukihigashi, Saijo	082-423-9110	●●●	●●●
121	Trung tâm phúc lợi tổng hợp Higashihiroshima	1108 Doymaruru, Saijo-cho	082-423-2800	●●●	●●●
122	Trường tiểu học Hiraiwa	10521-9 Jike, Saijo-cho	082-422-5355	●●●	●●●
123	Trường tiểu học Misonou	8544-6 Misonou, Saijo-cho	082-422-6220	●●●	●●●
124	Trường trung học cơ sở Matsuga	10860 Misonou, Saijo-cho	082-422-6277	●●●	●●●
125	Trường mẫu giáo Misonou	3-6-27 Kagamiyama	082-422-4640	●●●	●●●
126	Trường trung học cơ sở Chuo	4281-1 Shitami, Saijo-cho	082-431-5055	●●●	●●●
127	Trường tiểu học Mitsuijyou	7-23-55 Saijo-cho	082-421-1020	●●●	●●●
128	Nhà tập trung Kibogaoka	169-362 Doymaruru, Saijo-cho		●●●	●●●

### Địa điểm sơ tán trên diện rộng

Là nơi sơ tán khi đám cháy do động đất gây ra lan rộng.

Số	Tên địa điểm nơi lánh nạn	Địa chỉ
1	Công viên Mitsuijyou	7 Saijo-Chuo
2	Công viên Kagamiyama	2-1341-37 Kagamiyama

### Chú thích của bản đồ

**Địa điểm sơ tán được chỉ định được mở cửa đầu tiên**  
**Địa điểm sơ tán được chỉ định khác**  
**Địa điểm sơ tán trên diện rộng**

**Khu vực cảnh báo thảm họa sạt lở đất và lũ quét (đồng chảy mạnh vùng)**  
 Khu vực cảnh báo đặc biệt về thảm họa sạt lở đất và lũ quét (đồng chảy mạnh vùng)  
 Khu vực cảnh báo thảm họa sạt lở đất và lũ quét (khu vực sườn dốc lớn)  
 Khu vực cảnh báo đặc biệt về thảm họa sạt lở đất và lũ quét (khu vực sườn dốc lớn)  
 Khu vực cảnh báo thảm họa sạt lở đất và lũ quét (đồng chảy mạnh vùng)

**Khu vực cảnh báo đặc biệt về thảm họa sạt lở đất và lũ quét (lưu lượng mưa và lũ)**  
 Khu vực cảnh báo là khu đất được công nhận là có nguy cơ gây tổn hại đến tính mạng hoặc có thể của cư dân trong trường hợp xảy ra thảm họa sạt lở đất và lũ quét

**Khu vực cảnh báo đặc biệt về thảm họa sạt lở đất và lũ quét (lưu lượng mưa và lũ)**  
 Khu vực cảnh báo đặc biệt về thảm họa sạt lở đất và lũ quét (lưu lượng mưa và lũ) được công nhận nếu xảy ra thảm họa sạt lở đất, nhà cửa có thể bị hư hại và tình trạng hoặc có thể của cư dân có thể bị tổn hại nghiêm trọng. Các hoạt động phát triển khu vực bị hạn chế và việc cứu hộ của cư dân xây dựng nhà cửa ở khu vực này rất khó khăn

**Vết nứt ở vách núi**  
 Chiều cao từ 5m trở lên  
 Độ dốc từ 30 độ trở lên

**Lở đất**  
 Hiện tượng mưa và nước tưới tan ngầm vào tầng hầm và các mái dốc bắt đầu trượt tục

**Độ sâu khi nước tràn nền nhà**  
 Khu vực có độ sâu từ 20m trở lên  
 Khu vực có độ sâu từ 10 tới 20m  
 Khu vực có độ sâu từ 5 tới 10m  
 Khu vực có độ sâu từ 3 tới 5m  
 Khu vực có độ sâu từ 0.5 tới 3m  
 Khu vực có độ sâu từ dưới 0.5m

**Độ sâu ngập ước tính**  
 20m trở lên (Ngập hết mái của nhà 2 tầng)  
 10m (Ngập hơn trần của tầng 2)  
 5m (Ngập tới trần tầng 2)  
 3m (Ngập tới trần tầng 1)  
 0.5m (Ngập hết tầng 1)

**"Ngập nước" là cho nước đọng lại khi chảy tràn từ sông, còn "đồng chảy nước" là cho nước chảy vì bị rò rỉ.**

**Đường hãm**  
 Đường hãm Higashiyamata  
 Đường hãm Higashiyama, Kure  
 Đường hãm Takehara

**Đường vòng Tamari**  
 Đường vòng Tamari

**Đường cao tốc**  
 Đường cao tốc Higashi-Hiroshima, Kure  
 Đường cao tốc Shinkansen JR Sanyo  
 Đường cao tốc Shinkansen JR Sanyo

**Đường chính địa phương**  
 Đường chính địa phương

**Đường tỉnh tổng hợp**  
 Đường tỉnh tổng hợp

**Đường sắt**  
 Đường sắt

**Đường ranh giới**  
 Đường ranh giới

**Camera giám sát sông**  
 Cơ sở cấp nước khẩn cấp

**Số cảnh sát / Tòa thị chính / chi nhánh Cơ sở quốc gia / tỉnh**  
 Cơ sở cảnh sát / Đồn cảnh sát dân cư  
 Cơ sở cứu hỏa  
 Chi nhánh phòng cháy chữa cháy  
 Đài quan sát mực nước  
 Đài quan sát lượng mưa