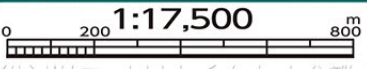


Thành phố Higashi-Hiroshima Bản đồ cảnh báo nguy hiểm (Khu vực sông vừa và nhỏ)

[Khu vực phía tây Shiwa]



Điểm khác biệt giữa bản đồ cảnh báo nguy hiểm lần này và bản đồ cảnh báo nguy hiểm phát hành tháng 5 năm Reiwa 3 như sau:

Điều kiện tiên quyết xảy ra tình trạng ngập nước sông:	Lần này Trận mưa lớn xảy ra khoảng 1000 năm một lần	Tháng 5, năm thứ 3 của Reiwa Trận mưa lớn xảy ra khoảng 100 năm một lần
Các con sông có khu vực ngập lụt dự kiến:	Sông với kích thước hơn quy định	Sông Kurose, Sông Nuta, Sông Nogawa, Sông Mitsuo, Sông Mukunashi
Mức kỷ lục thảm họa trong quá khứ:	Trận mưa lớn năm Heisei 11 tháng 6 ngày 29, và Heisei 30 tháng 7	Không được đăng

Chú thích của bản đồ

Địa điểm sơ tán được chỉ định được mở cửa đầu tiên
Địa điểm sơ tán được chỉ định khác
Địa điểm sơ tán trên diện rộng

Khu vực cảnh báo thảm họa sạt lở đất và lũ quét (đồng chảy mạnh vùng)
 Khu vực cảnh báo đặc biệt về thảm họa sạt lở đất và lũ quét (đồng chảy mạnh vùng)
 Khu vực cảnh báo thảm họa sạt lở đất và lũ quét (khu vực sườn dốc lớn)
 Khu vực cảnh báo đặc biệt về thảm họa sạt lở đất và lũ quét (khu vực sườn dốc lớn)
 Khu vực cảnh báo thảm họa sạt lở đất và lũ quét (đất dịch chuyển)
 Khu vực cảnh báo đặc biệt về thảm họa sạt lở đất và lũ quét (vùng màu vàng)
 Khu vực cảnh báo là khu đất được công nhận là có nguy cơ gây tổn hại đến tính mạng hoặc cơ thể của cư dân trong trường hợp xảy ra thảm họa sạt lở đất và lũ quét.

Đông chảy mạnh vùng
 Khu vực cảnh báo
 Khu vực cảnh báo đặc biệt

Vết nứt ở vách núi
 Khu vực cảnh báo
 Khu vực cảnh báo đặc biệt

Lũ đất
 Khu vực cảnh báo
 Khu vực cảnh báo đặc biệt

Hiện tượng đá, đất, cát sỏi núi chảy xuống đổ dạt cùng với nước do mưa lớn.
Hiện tượng mái dốc bị sập đột ngột do ảnh hưởng của mưa, tuyết tan, động đất, v.v.
Hiện tượng mưa và nước tuyết tan ngấm vào tầng hầm và các mái dột bắt đầu trượt liên tục

Độ sâu khi nước tràn nền nhà
 Khu vực có độ sâu từ 20m trở lên
 Khu vực có độ sâu từ 10 tới 20m
 Khu vực có độ sâu từ 5 tới 10m
 Khu vực có độ sâu từ 3 tới 5m
 Khu vực có độ sâu từ 0.5 tới 3m
 Khu vực có độ sâu từ dưới 0.5m
 Khu vực đã từng bị ngập

Độ sâu ngập ước tính
 20m trở lên
 20m (Ngập hết mái của nhà 2 tầng)
 10m (Ngập hơn trần của tầng 2)
 5m (Ngập tới trần tầng 2)
 3m (Ngập tới trần tầng 1)
 0.5m (Ngập hết tầng 1)

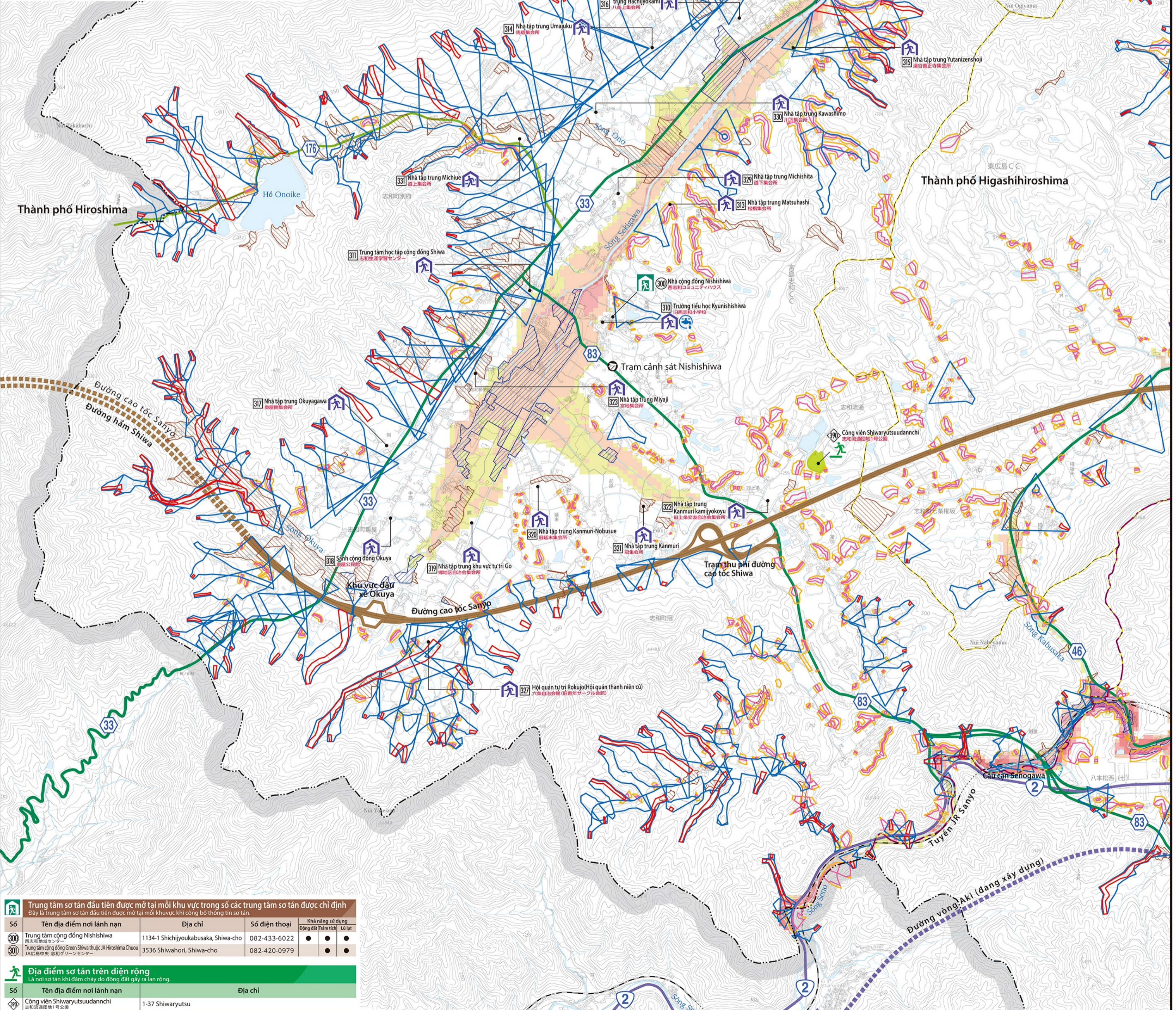
"Ngập nước" là chỗ đọng lại khi chảy tràn từ sông, còn "đồng chảy nước" là chỗ nước chảy vì bị lở đất.

Tòa thị chính / Tòa thị chính / chi nhánh
Cơ sở quốc gia / tỉnh
Số cảnh sát
Đồn cảnh sát / Đồn cảnh sát dân cư
Số cứu hỏa
Chi nhánh phòng cháy chữa cháy
Đài quan sát mực nước
Đài quan sát lượng mưa

Camera giám sát sông
Cơ sở cấp nước khẩn cấp
Đường cao tốc
Quốc lộ
Đường chính địa phương
Đường tỉnh tổng hợp
Đường sắt
Đường ranh giới

Những nơi lánh nạn được chỉ định khác

Số	Tên địa điểm nơi lánh nạn	Địa chỉ	Số điện thoại	Khả năng sử dụng
310	Trường tiểu học Kyunishiwa	1670 Shichiyoubakusaka, Shiwa-cho		● ● ●
312	Trường tiểu học Shiwa, Trường trung học cơ sở Shiwa	1432 Shiwanishi, Shiwa-cho	082-433-2019	● ● ●
313	Nhà tập trung Matsuhashi	140 Shiwanishi, Shiwa-cho		● ● ●
314	Nhà tập trung Umajuku	2103-4 Shiwanishi, Shiwa-cho		● ● ●
315	Nhà tập trung Yutanzensohoji	832-1 Shiwanishi, Shiwa-cho		● ● ●
316	Nhà tập trung Hachiyokami	10755-1 Shiwanishi, Shiwa-cho		● ● ●
317	Nhà tập trung Okuyagawa	2350-3 Okuya, Shiwa-cho		● ● ●
318	Sảnh công đồng Okuya	2059-3 Okuya, Shiwa-cho		● ● ●
319	Nhà tập trung khu vực tư trị Go	1954-1 Okuya, Shiwa-cho		● ● ●
320	Nhà tập trung Kamurinobusue	1340 Kamuri, Shiwa-cho		● ● ●
321	Nhà tập trung Kamuri	682-1 Kamuri, Shiwa-cho		● ● ●
322	Nhà tập trung Kamuri kamiyokoyu	156-1 Kamuri, Shiwa-cho		● ● ●
323	Nhà tập trung Miyaji	290-3 Befu, Shiwa-cho		● ● ●
324	Trung tâm công đồng Shiwhori	857 Shiwhori, Shiwa-cho	082-433-2891	● ● ●
325	Trường tiểu học Kyu-shiwhori	3054 Shiwhori, Shiwa-cho		● ● ●
326	Hội quán tư trị Rokujoi/Hội quán thanh niên cũ	1377-5 Okuya, Shiwa-cho		● ● ●
327	Nhà tập trung (Ngày nay Sarsol Hội)	726-1 Befu, Shiwa-cho		● ● ●
328	Nhà tập trung Michishita	1435-1 Befu, Shiwa-cho		● ● ●
329	Nhà tập trung Kawashimo	1923-3 Befu, Shiwa-cho		● ● ●
330	Nhà tập trung Michie	1677-2 Befu, Shiwa-cho		● ● ●
331				● ● ●



Trung tâm sơ tán đầu tiên được mở tại mỗi khu vực trong số các trung tâm sơ tán được chỉ định
 Đây là Trung tâm sơ tán đầu tiên được mở tại mỗi khu vực khi công bố thông tin sơ tán

Số	Tên địa điểm nơi lánh nạn	Địa chỉ	Số điện thoại	Khả năng sử dụng
300	Trung tâm công đồng Nishishiwa	1134-1 Shichiyoubakusaka, Shiwa-cho	082-433-6022	● ● ●
301	Trung tâm công đồng Green Shiwa thuộc JA Hiroshima Chuou	3536 Shiwhori, Shiwa-cho	082-420-0979	● ● ●

Địa điểm sơ tán trên diện rộng
 Là nơi sơ tán khi đảm bảo có đồng đất gây ra lũ rộng.

Số	Tên địa điểm nơi lánh nạn	Địa chỉ
302	Công viên Shiwharyutsudannchi	1-37 Shiwharyutsu