

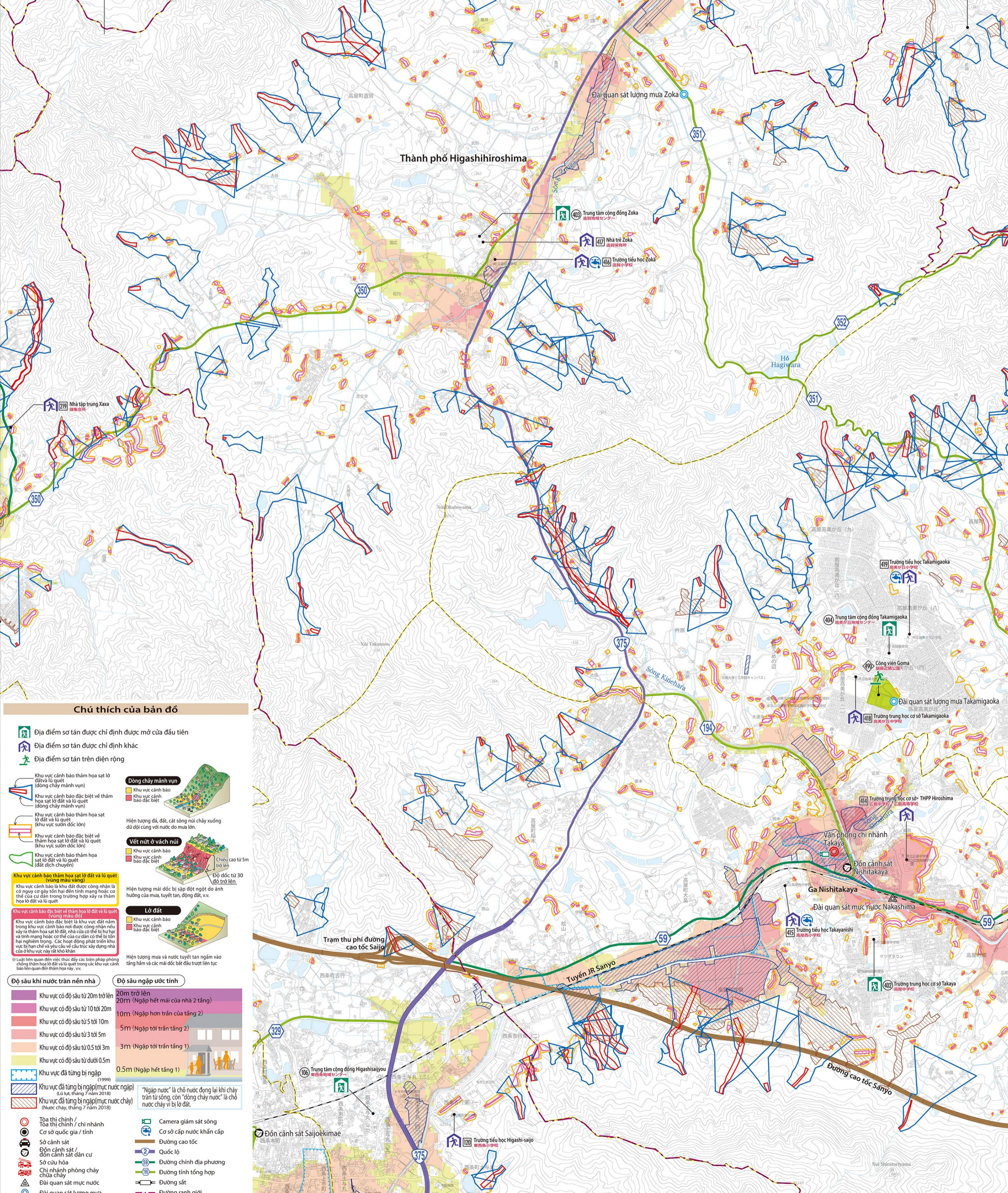
# Thành phố Higashi-Hiroshima Bản đồ cảnh báo nguy hiểm (Khu vực sông vừa và nhỏ)

## [Khu vực phía tây Takaya]

1:17,500

**Điểm khác biệt giữa bản đồ cảnh báo nguy hiểm lần này và bản đồ cảnh báo nguy hiểm phát hành tháng 5 năm Reiwa 3 như sau:**

- Điều kiện tiên quyết xây dựng tình trạng ngập nước sông:** Lần này
- Các con sông có khu vực ngập lụt dự kiến:** Trận mưa lớn xảy ra khoảng 1000 năm một lần
- Mức kỹ lực thảm họa trong quá khứ:** Sông với kích thước hơn quy định
- Trận mưa lớn năm Heisei 11 tháng 6 ngày 29, và Heisei 30 tháng 7:** Tháng 5, năm thứ 3 của Reiwa
- Trận mưa lớn xảy ra khoảng 100 năm một lần:** Sông Kurose, Sông Nuta, Sông Nogawa, Sông Mitsuo, Sông Mukunashi
- Không được đăng:**



**Địa điểm sơ tán được mở tại mỗi khu vực trong số các trung tâm sơ tán được chỉ định**  
Đây là trung tâm sơ tán đầu tiên được mở tại mỗi khu vực khi công bố thông tin sơ tán.

Số	Tên địa điểm nơi lánh nạn	Địa chỉ	Số điện thoại	Khả năng sử dụng
56	Trung tâm sơ tán được mở tại mỗi khu vực trong số các trung tâm sơ tán được chỉ định			
407	Trường trung học cơ sở Takaya	760 Nakashima, Takaya-cho	082-434-0011	● ● ● ●
403	Trung tâm cộng đồng Zoka	3638-1 Zoka, Takaya-cho	082-436-0896	● ● ● ●
404	Trung tâm cộng đồng Takamigaoka	4-34-2 Takaya Tamigaoka	082-434-9500	● ● ● ●

**Những nơi lánh nạn được chỉ định khác**

Số	Tên địa điểm nơi lánh nạn	Địa chỉ	Số điện thoại	Khả năng sử dụng
414	Trường trung học cơ sở - THPP Hiroshima	31-7 Nakashima, Takaya-cho	082-491-0270	● ● ● ●
415	Trường tiểu học Takayanishi	582 Nakashima, Takaya-cho	082-434-0003	● ● ● ●
416	Trường tiểu học Zoka	2774-1 Zoka, Takaya-cho	082-436-0002	● ● ● ●
417	Nhà trẻ Zoka	3686 Zoka, Takaya-cho	082-436-0012	● ● ● ●
418	Trường trung học cơ sở Takamigaoka	1-1-1 Takaya Tamigaoka	082-434-0026	● ● ● ●
419	Trường tiểu học Takamigaoka	4-1-1 Takaya Tamigaoka	082-434-7620	● ● ● ●

**Địa điểm sơ tán trên diện rộng**  
Là nơi sơ tán khi đám cháy do động đất gây ra lan rộng.

Số	Tên địa điểm nơi lánh nạn	Địa chỉ
56	Công viên Goma	3-1 Takaya Tamigaoka

### Chú thích của bản đồ

**Địa điểm sơ tán được chỉ định được mở của đầu tiên**  
**Địa điểm sơ tán được chỉ định khác**  
**Địa điểm sơ tán trên diện rộng**

**Khu vực cảnh báo thảm họa sạt lở đất và lũ quét (đồng cháy mảnh vụn)**  
Khu vực cảnh báo đặc biệt về thảm họa sạt lở đất và lũ quét (đồng cháy mảnh vụn)  
Khu vực cảnh báo thảm họa sạt lở đất và lũ quét (khu vực sườn dốc lớn)  
Khu vực cảnh báo đặc biệt về thảm họa sạt lở đất và lũ quét (đất dính chuyển)  
Khu vực cảnh báo thảm họa sạt lở đất và lũ quét (đất dính chuyển)  
Khu vực cảnh báo thảm họa sạt lở đất và lũ quét (lưng màu vàng)  
Khu vực cảnh báo là khu đất được công nhận là có nguy cơ gây ra hai đến tình trạng mang hoặc cơ thể của cư dân trong trường hợp xảy ra thảm họa sạt lở đất và lũ quét

**Đồng cháy mảnh vụn**  
Khu vực cảnh báo  
Khu vực cảnh báo đặc biệt

**Vết nứt ở vách núi**  
Khu vực cảnh báo  
Khu vực cảnh báo đặc biệt

**Lũ đất**  
Khu vực cảnh báo  
Khu vực cảnh báo đặc biệt

**Độ sâu khi nước tràn nền nhà**  
Khu vực có độ sâu từ 20m trở lên  
Khu vực có độ sâu từ 10 tới 20m  
Khu vực có độ sâu từ 5 tới 10m  
Khu vực có độ sâu từ 3 tới 5m  
Khu vực có độ sâu từ 0.5 tới 3m  
Khu vực có độ sâu từ dưới 0.5m

**Độ sâu ngập ước tính**  
20m trở lên  
10m (Ngập hơn trên của tầng 2)  
5m (Ngập tới trên tầng 2)  
3m (Ngập tới trên tầng 1)  
0.5m (Ngập hết tầng 1)

**Ngập nước** là chỗ nước đọng lại khi chảy tràn từ sông, còn "đồng cháy nước" là chỗ nước chảy vì bị đất.

**Tọa thị chính / Tòa thị chính / chi nhánh**  
**Cơ sở quốc gia / tỉnh**  
**Sở cảnh sát**  
**Đồn cảnh sát / đồn cảnh sát dân cư**  
**Sở cứu hỏa**  
**Chi nhánh phòng cháy chữa cháy**  
**Đài quan sát mực nước**

**Camera giám sát sông**  
**Cơ sở cấp nước khẩn cấp**  
**Đường cao tốc**  
**Quốc lộ**  
**Đường chính địa phương**  
**Đường tỉnh tổng hợp**  
**Đường sắt**  
**Đường ranh giới**