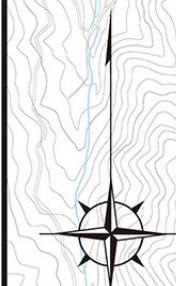


Thành phố Higashi-Hiroshima Bản đồ cảnh báo nguy hiểm(Khu vực sông vừa và nhỏ) [Khu vực phía nam Toyosaka]

1:17,500

Thành phố Akitakata



Chú thích của bản đồ

- Địa điểm sơ tán được chỉ định được mở cửa đầu tiên
- Địa điểm sơ tán được chỉ định khác
- Địa điểm sơ tán trên diện rộng

Khu vực cảnh báo thảm họa sạt lở đất và lũ quét (đồng chảy mảnh vụn)

Đồng chảy mảnh vụn

Khu vực cảnh báo đặc biệt về thảm họa sạt lở đất và lũ quét (đồng chảy mảnh vụn)

Khu vực cảnh báo thảm họa sạt lở đất và lũ quét (khu vực sườn dốc lớn)

Khu vực cảnh báo đặc biệt về thảm họa sạt lở đất và lũ quét (khu vực sườn dốc lớn)

Khu vực cảnh báo thảm họa sạt lở đất và lũ quét (đất dịch chuyển)

Khu vực cảnh báo thảm họa sạt lở đất và lũ quét (vùng màu vàng)

Khu vực cảnh báo đặc biệt về thảm họa sạt lở đất và lũ quét (vùng màu đỏ)

Lũ đất

Độ sâu khi nước tràn nên nhà

Độ sâu ngập ước tính

Ngập nước là chỗ nước đọng lại khi chảy tràn từ sông, còn "đồng chảy nước" là chỗ nước chảy vì bị lở đất.

Tọa thị chính / Tòa thị chính / Chi nhánh

Cơ sở quốc gia / tỉnh

Sở cảnh sát

Đồn cảnh sát / Đồn cảnh sát dân cư

Sở cứu hỏa

Chi nhánh phòng cháy chữa cháy

Đài quan sát lượng mưa

Camera giám sát sông

Cơ sở cấp nước khẩn cấp

Đường cao tốc

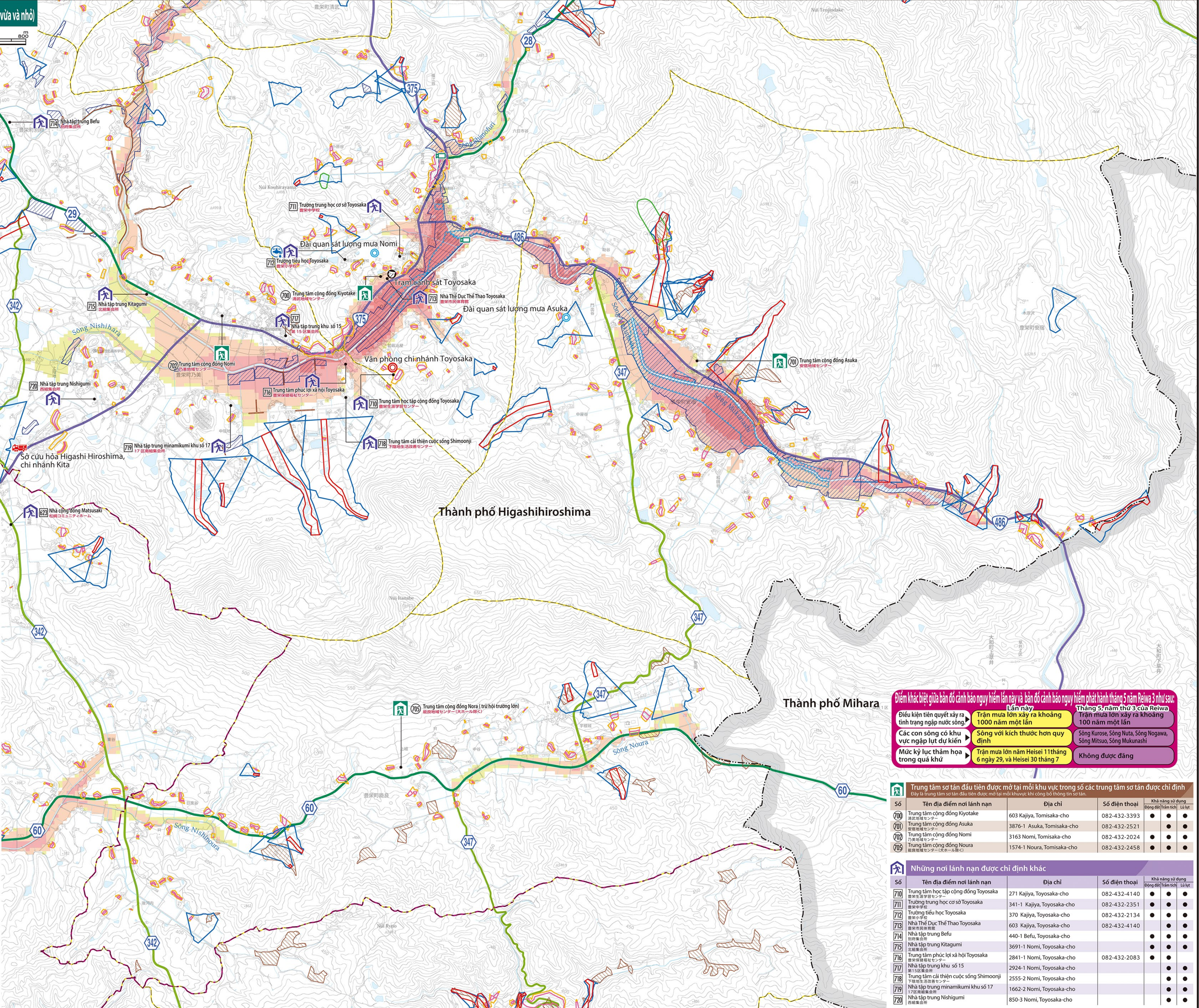
Quốc lộ

Đường chính địa phương

Đường tỉnh tổng hợp

Đường sắt

Đường ranh giới



Điểm khác biệt giữa bản đồ cảnh báo nguy hiểm lần này và bản đồ cảnh báo nguy hiểm phát hành tháng 5 năm Reiwa 3 như sau:

Điều kiện tiên quyết xảy ra tình trạng ngập nước sông.	Lần này Trận mưa lớn xảy ra khoảng 1000 năm một lần	Tháng 5 năm thứ 3 của Reiwa Trận mưa lớn xảy ra khoảng 100 năm một lần
Các con sông có khu vực ngập lụt dự kiến	Sông với kích thước hơn quy định	Sông Kurose, Sông Nuta, Sông Nogawa, Sông Mitsuo, Sông Mukunashi
Mức lực thâm họa trong quá khứ	Trận mưa lớn năm Heisei 11 tháng 6 ngày 29, và Heisei 30 tháng 7	Không được đăng

Trung tâm sơ tán đầu tiên được mở tại mỗi khu vực trong số các trung tâm sơ tán được chỉ định
Đây là trung tâm sơ tán đầu tiên được mở tại mỗi khu vực khi công bố thông tin sơ tán.

Số	Tên địa điểm nơi lánh nạn	Địa chỉ	Số điện thoại	Khả năng sử dụng
700	Trung tâm công đồng Kiyotake	603 Kajiya, Toyosaka-cho	082-432-3393	● ● ●
701	Trung tâm công đồng Asuka	3876-1 Asuka, Tomisaka-cho	082-432-2521	● ● ●
702	Trung tâm công đồng Nomi	3163 Nomi, Tomisaka-cho	082-432-2024	● ● ●
705	Trung tâm công đồng Noura	1574-1 Noura, Tomisaka-cho	082-432-2458	● ● ●

Những nơi lánh nạn được chỉ định khác

Số	Tên địa điểm nơi lánh nạn	Địa chỉ	Số điện thoại	Khả năng sử dụng
710	Trung tâm học tập công đồng Toyosaka	271 Kajiya, Toyosaka-cho	082-432-4140	● ● ●
711	Trường trung học cơ sở Toyosaka	341-1 Kajiya, Toyosaka-cho	082-432-2351	● ● ●
712	Trường tiểu học Toyosaka	370 Kajiya, Toyosaka-cho	082-432-2134	● ● ●
713	Nhà Thể Dục Thể Thao Toyosaka	603 Kajiya, Toyosaka-cho	082-432-4140	● ● ●
714	Nhà tập trung Befu	440-1 Befu, Toyosaka-cho	● ● ●	● ● ●
715	Nhà tập trung Kitagumi	3691-1 Nomi, Toyosaka-cho	● ● ●	● ● ●
716	Trung tâm phúc lợi xã hội Toyosaka	2841-1 Nomi, Toyosaka-cho	082-432-2083	● ● ●
717	Nhà tập trung khu số 15	2924-1 Nomi, Toyosaka-cho	● ● ●	● ● ●
718	Trung tâm cải thiện cuộc sống Shimoonji	2555-2 Nomi, Toyosaka-cho	● ● ●	● ● ●
719	Nhà tập trung minamikumi khu số 17	1662-2 Nomi, Toyosaka-cho	● ● ●	● ● ●
720	Nhà tập trung Nishigumi	850-3 Nomi, Toyosaka-cho	● ● ●	● ● ●