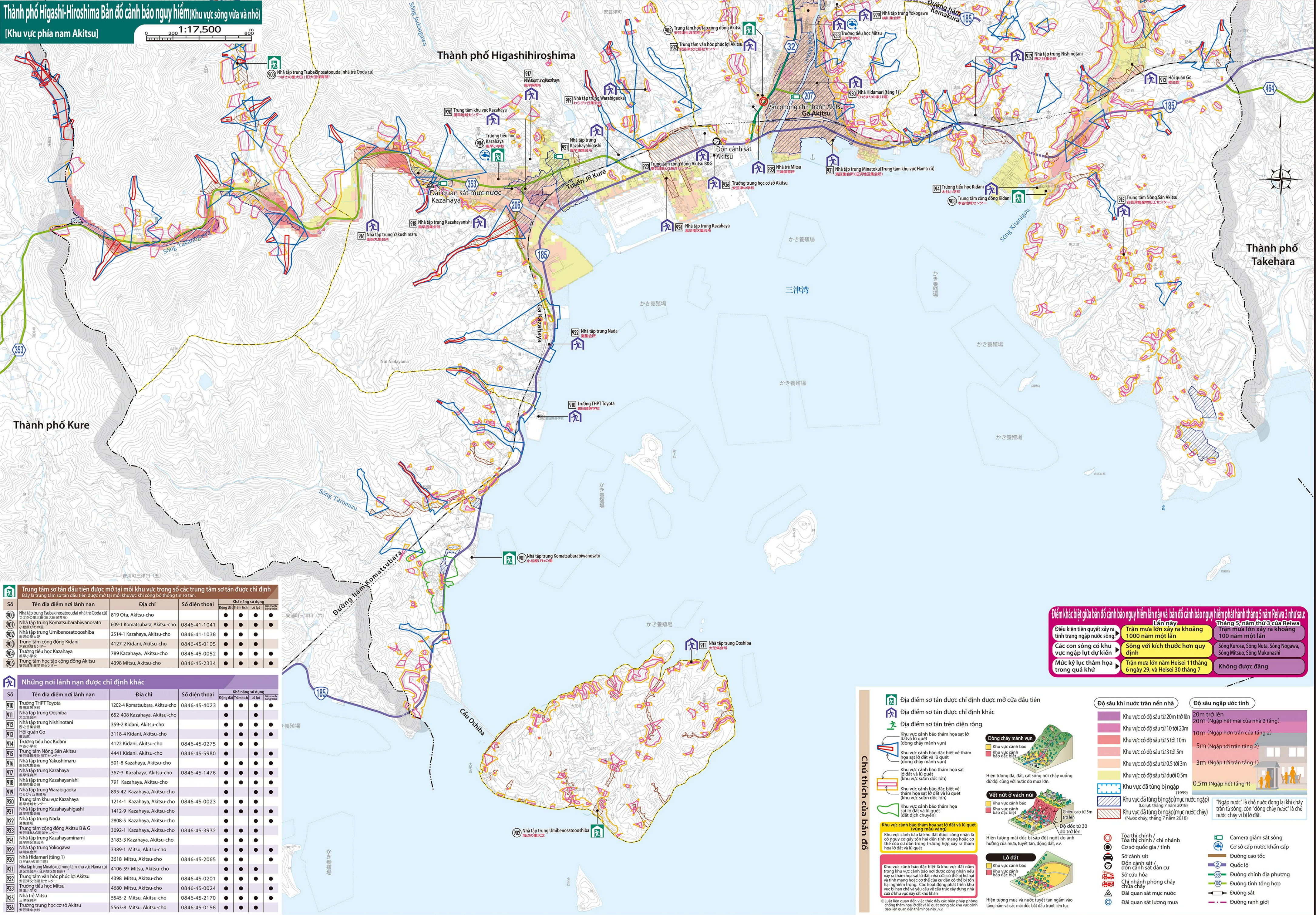


Thành phố Higashi-Hiroshima Bản đồ cảnh báo nguy hiểm (Khu vực sông vừa và nhỏ)

[Khu vực phía nam Akitsu]

1:17,500



Trung tâm sơ tán đầu tiên được mở tại mỗi khu vực trong số các trung tâm sơ tán được chỉ định
Đây là trung tâm sơ tán đầu tiên được mở tại mỗi khu vực khi công bố thông tin sơ tán.

Số	Tên địa điểm nơi lánh nạn	Địa chỉ	Số điện thoại	Khả năng sử dụng		
				Động đất/Trấn tích	Lũ lụt	Sóng thần
900	Nhà tập trung Tsubakinosatoouda (nhà trẻ Ooda cũ)	819 Ota, Akitsu-cho		●	●	●
901	Nhà tập trung Komatsubarabiananosato	609-1 Komatsubara, Akitsu-cho	0846-41-1041	●	●	●
902	Nhà tập trung Umibenosatooshiba	2514-1 Kazahaya, Akitsu-cho	0846-41-1038	●	●	●
903	Trung tâm cộng đồng Kidani	4127-2 Kidani, Akitsu-cho	0846-45-0105	●	●	●
904	Trường tiểu học Kazahaya	789 Kazahaya, Akitsu-cho	0846-45-0052	●	●	●
905	Trung tâm học tập cộng đồng Akitsu	4398 Mitsu, Akitsu-cho	0846-45-2334	●	●	●

Những nơi lánh nạn được chỉ định khác

Số	Tên địa điểm nơi lánh nạn	Địa chỉ	Số điện thoại	Khả năng sử dụng		
				Động đất/Trấn tích	Lũ lụt	Sóng thần
910	Trường THPT Toyota	1202-4 Komatsubara, Akitsu-cho	0846-45-4023	●	●	●
911	Nhà tập trung Ooshiba	652-408 Kazahaya, Akitsu-cho		●	●	●
912	Nhà tập trung Nishinotani	359-2 Kidani, Akitsu-cho		●	●	●
913	Hội quán Go	3118-4 Kidani, Akitsu-cho		●	●	●
914	Trường tiểu học Kidani	4122 Kidani, Akitsu-cho	0846-45-0275	●	●	●
915	Trung tâm Nông Sản Akitsu	4441 Kidani, Akitsu-cho	0846-45-5980	●	●	●
916	Nhà tập trung Yakushimaru	501-8 Kazahaya, Akitsu-cho		●	●	●
917	Nhà tập trung Kazahaya	367-3 Kazahaya, Akitsu-cho	0846-45-1476	●	●	●
918	Nhà tập trung Kazahayinishi	791 Kazahaya, Akitsu-cho		●	●	●
919	Nhà tập trung Warabigaoka	895-42 Kazahaya, Akitsu-cho		●	●	●
920	Trung tâm khu vực Kazahaya	1214-1 Kazahaya, Akitsu-cho	0846-45-0023	●	●	●
921	Nhà tập trung Kazahayahigashi	1412-9 Kazahaya, Akitsu-cho		●	●	●
922	Nhà tập trung Nada	2808-5 Kazahaya, Akitsu-cho		●	●	●
923	Trung tâm cộng đồng Akitsu B & G	3092-1 Kazahaya, Akitsu-cho	0846-45-3932	●	●	●
924	Nhà tập trung Kazahayaminami	3183-3 Kazahaya, Akitsu-cho		●	●	●
929	Nhà tập trung Yokogawa	3389-1 Mitsu, Akitsu-cho		●	●	●
930	Nhà Hidamari (tầng 1)	3618 Mitsu, Akitsu-cho	0846-45-2065	●	●	●
931	Nhà tập trung Minatoku Trung tâm khu vực Hama cũ	4106-59 Mitsu, Akitsu-cho		●	●	●
932	Trung tâm văn học phúc lợi Akitsu	4398 Mitsu, Akitsu-cho	0846-45-0201	●	●	●
933	Trường tiểu học Mitsu	4680 Mitsu, Akitsu-cho	0846-45-0024	●	●	●
934	Nhà trẻ Mitsu	5545-2 Mitsu, Akitsu-cho	0846-45-2170	●	●	●
935	Trường trung học cơ sở Akitsu	5563-8 Mitsu, Akitsu-cho	0846-45-0158	●	●	●

Điểm khác biệt giữa bản đồ cảnh báo nguy hiểm lần này và bản đồ cảnh báo nguy hiểm phát hành tháng 5 năm Reiwa 3 như sau:

Điều kiện tiên quyết xảy ra tình trạng ngập nước sông.	Lần này Trận mưa lớn xảy ra khoảng 1000 năm một lần	Tháng 5, năm thứ 3 của Reiwa Trận mưa lớn xảy ra khoảng 100 năm một lần
Các con sông có khu vực ngập lụt dự kiến	Sông với kích thước hơn quy định	Sông Kurose, Sông Nuta, Sông Nagawa, Sông Mitsu, Sông Mukunashi
Mức kỳ lục thảm họa trong quá khứ	Trận mưa lớn năm Heisei 11 tháng 6 ngày 29, và Heisei 30 tháng 7	Không được đăng

Chu thích của bản đồ

Địa điểm sơ tán được chỉ định được mở cửa đầu tiên

Địa điểm sơ tán được chỉ định khác

Địa điểm sơ tán trên diện rộng

Khu vực cảnh báo thảm họa sét và lũ quét (đồng cháy mảnh vụn)

Khu vực cảnh báo đặc biệt về thảm họa sét và lũ quét (đồng cháy mảnh vụn)

Khu vực cảnh báo thảm họa sét và lũ quét (khu vực sườn dốc lớn)

Khu vực cảnh báo đặc biệt về thảm họa sét và lũ quét (khu vực sườn dốc lớn)

Khu vực cảnh báo thảm họa sét và lũ quét (đất dịch chuyển)

Khu vực cảnh báo thảm họa sét và lũ quét (đồng cháy mảnh vụn)

Khu vực cảnh báo là khu đất được công nhận là có nguy cơ gây tổn hại đến tính mạng hoặc cơ thể của cư dân trong trường hợp xảy ra thảm họa sét và lũ quét

Khu vực cảnh báo đặc biệt là khu vực đất nằm trong khu vực cảnh báo nơi được công nhận là xảy ra thảm họa sét và lũ quét, nhà của có thể bị hư hại và tính mạng hoặc cơ thể của cư dân có thể bị tổn hại nghiêm trọng. Các hoạt động phát triển khu vực bị hạn chế và yêu cầu về cấu trúc xây dựng của các khu vực này sẽ được kiểm tra.

Luật liên quan đến việc thực địa các biện pháp phòng chống thảm họa sét và lũ quét trong các khu vực cảnh báo liên quan đến thảm họa này, v.v.

Độ sâu khi nước tràn nền nhà

- Khu vực có độ sâu từ 20m trở lên
- Khu vực có độ sâu từ 10 tới 20m
- Khu vực có độ sâu từ 5 tới 10m
- Khu vực có độ sâu từ 3 tới 5m
- Khu vực có độ sâu từ 0.5 tới 3m
- Khu vực có độ sâu từ dưới 0.5m

Độ sâu khi nước ước tính

- 20m trở lên (Ngập hết mái của nhà 2 tầng)
- 10m (Ngập hơn trần của tầng 2)
- 5m (Ngập tới trần tầng 2)
- 3m (Ngập tới trần tầng 1)
- 0.5m (Ngập hết tầng 1)

Đường sắt

- Đường cao tốc
- Quốc lộ
- Đường chính địa phương
- Đường tỉnh tổng hợp
- Đường sắt
- Đường ranh giới

Camera giám sát sông

- Cơ sở cấp nước khẩn cấp
- Sơ cảnh sát
- Đồn cảnh sát / đồn cảnh sát dân cư
- Sở cứu hộ
- Chi nhánh phòng cháy chữa cháy
- Đài quan sát mực nước
- Đài quan sát lượng mưa
- Camera giám sát sông
- Cơ sở cấp nước khẩn cấp
- Đường cao tốc
- Quốc lộ
- Đường chính địa phương
- Đường tỉnh tổng hợp
- Đường sắt
- Đường ranh giới