

# 市議会 だより

VOL.162

## Contents

特集	2
一般質問	4
第2回定例会の議決の概要	21
トピックス	28
活動レポート／市民の声／ 次回定例会	30,31

特集

## 介護の現場





対談／乗越議員、大江議員が聞く

# 介護の現場

表紙写真／話をお聞きした皆さん

今回は、介護の現場で働く皆さんに、インタビューをしてきました。

介護を取り巻く環境や、介護政策に対する思い、介護に取り組む姿勢や今後について、お話をお聞きしました。

## プロフィール



桜が丘保養園  
高齢者相談センター  
ケアマネージャー  
伊東 富美子さん



みずほヘルパー  
ステーション  
ホームヘルパー  
舛本 智恵子さん



御園寮  
生活相談員  
益田 義徳さん



黒瀬コスモス園  
ケアマネージャー  
児玉 篤英さん



新生園  
介護職員  
田中 美穂さん

最後まで自分らしく生きること。そのお手伝いを  
させていただくことが、私たちの喜びです。

Q 仕事や職場の魅力を教えてください。

伊東 相談を受けるなかで、高齢者の方とつながりができたり、民生委員さんや住民自治協議会の方など、いろいろな方と関係

ができることがとても魅力だと思っています。

益田 特別養護老人ホームは利用者さんの「終の棲家」みたいなもので、人生における最晩年の生活にかかわらせてもらえる

ことが喜びです。また、利用者さんや家族に感謝されることで励みにもなります。

Q 仕事をする上で苦労することは何ですか。

舛本 現場で働いているときは

苦労と思ったことはありませんでした。ただ、介護保険が始まった平成12年から、高齢者を訪問した時に、制度上できなくなつた事を理解できるまでは、辛くて大変でした。

益田 どうしても介護度が高い利用者さんとのコミュニケーションはとれにくいと感じています。介護する側が本人の意向を想像することでしか支援できないという葛藤があります。



②



①



③



④



⑤

1. インタビューを受ける介護の現場で働く皆さん
2. 自治会長さんからの相談を受ける高齢者相談センター
3. 介護保険制度の枠を越えて実施した交流活動（在宅の集い）。写真は、利用者さんと一緒に酒蔵地区を訪れた際のもの。
- 4、5. 利用者さんとの会話風景

**Q** 高齢者福祉サービスにおいて、制度的に不都合を感じることはありますか。

**伊東** 高齢者制度には医療介護が、高齢者世帯か他の家族が同居かという線引きがあり、そのほざまで困っている人に直面すると、制度上の不都合を感じることがあります。

**児玉** 要支援・要介護の判定は出していないけど、少し体調が悪いといった、いわゆる予備群の方が実は多く、そういった方が介護に関心を持って、気軽に集まれる場所がもっと増えたらいいなと思います。

**田中** 国は施設を増やすのではなく、在宅介護に力を入れる方針です。これから先、入所希望の高齢者がさらに増えてくる中、どう対応するのが今後の課題だと思います。

**舛本** 同居される家族が一人でも、基本的に料理などの生活援助サービスは受けられません。高齢者夫婦で妻が認知症であっても、夫が自立であれば援助は

受けられず、夫は妻の介護をしながら料理をしなければいけない。もっと実態に合った運用ができる制度にしてほしい。

**Q** 最後に一言お願いします。

**舛本** いつも枠にはまった援助しかできないので、枠を越えて利用者さんとの交流活動を20年間ずっと続けています。費用はほとんど施設の負担ですが、梨狩りや動物園に行ったり、利用者さんに大変喜んでもらっています。このような事が介護保険制度の中であればありがたいと思います。

**田中** 介護の現場で働く職員の声を拾い上げてもらい、思いを吐き出す場を設けていただけたらありがたい。

**児玉** 第1次ベビーブームの方が75歳になる2025年が怖くて仕方ありません。このように広報誌で取り上げてもらえるのはありがたい。そのことで少しでも介護職を目指してくれる人が増えてくれればと切に思います。



おの くに 杉原 邦男  
(威信会)

質問した項目

- 災害時の要支援について
- 鳥獣対策について

## 増える有害鳥獣 駆除に力を入れては？

猪と鹿、川鵜、サギ  
対策は？

質問

①有害鳥獣の被害をどのよう  
に把握し、認識を持っている  
のか。②猟友会について旧  
町範囲ではなく、大きな圏域  
で駆除班を編成し、重点的に  
駆除をしてはどうか。③駆除  
の方へ力を入れて補助金を出  
したほうが効果があるのでは  
ないか。④川鵜などが増え、

川魚が激減している。対策を  
講じないのか。⑤狩猟法が改  
正されたが、夜間狩猟の実施  
を検討しないのか。

答 井一前藤産業部長

①平成24年度の農作物の被  
害が減少し、平成25年度の捕  
獲頭数は過去最も多く、捕獲  
の効果が類推できる。②合同  
駆除を検討し、捕獲班と協議  
したい。③報奨金の増額、広  
域的な取り組み、地域での研

修などを検討したい。④川鵜  
は飛来地域の関係から捕獲が  
難しく、広域的な対策を県や  
周辺市町と検討したい。⑤具  
体的な運用などを国や県で検  
討のため、明らかにになり次  
第、対応を検討したい。

## 民生委員と自治協の 分担、役割は？

質問

災害時要援護者の避難支援  
プランを当初は民生委員が準  
備されていたが、途中から自  
治協と市が協定を交わすこと  
になった。民生委員と自治協  
の役割分担はどのようになっ  
ているのか。

答 井一藏田市長

民生委員・児童委員には、戸  
別訪問、実態調査、登録の判定  
を、住民自治協議会には、要援  
護者の支援者を選定し、個別  
計画の策定を行っていただい  
ている。双方の役割はそれぞ  
れの会議で説明しているが、  
改めて制度の周知に努めたい。

## 災害時要援護者の 随時認定は出来ないか

質問

刻々と状況が変わる中、災害  
時要援護者の認定は1年に1  
回しか受付をしていないが、随  
時受け付けるべきではないか。

答 井一藏田市長

実態調査などに時間が必要  
なため年1回の登録を想定し  
ているが、新たに介護認定や障  
害の認定を受けられた方など  
は即時即応的でないとの意見  
もあり、柔軟な対応を図ること  
ができるように検討したい。



川鵜





たかはし のりひろ  
**高橋 典弘**  
(新風21)

質問した項目

- 成長戦略
- 農業対策

チャレンジしやすい  
環境をつくれ!!

ICT活用及び環境  
モデル都市の推進は

質問

総務省における「ICT成長戦略会議」、内閣府の「環境モデル都市・環境未来都市概要」には本市の成長戦略のツールが多くあるが、どのように活用推進していくのか。

答 弁  
榎原副市長

前延企画振興部長

先行モデルの実証プロジェクトなどを注視し、本市の実情に適したものがあれば、ICT活用プロジェクトの導入を検討したいと考えている。また、現在、策定を目指す環境先進都市ビジョンを契機に、将来的に環境モデル都市、環境未来都市の選定を受けることを視野に入れ、環境未来都市構想推進協議会への参加も含めて検討したい。

戦略的東京出張所の  
設置の意向を問う

質問

地方再生の大プロジェクトが始動する中で、自治体間競争は激化する。情報収集や発信の戦略は勝ち抜く為に絶対必要条件となるが、東京出張所の設置の意向を問う。

答 弁  
一 藏田市長

新たな成長戦略を押し進めるためには、本市自ら実情に合った政策を打ち出していく必要があると考えている。東京事務所機能の設置については、中央省庁等の連携も深め



ながら、より早く、より正確な情報の収集・発信のためにも有効な手段であると認識しており、具体的な職員配置の方法について検討したい。

産業としての農業の  
確立について

質問

新しい農業・農村政策に対応するためにリード&フォロー態勢が必要であり、中期のビジョン達成のため今やるべき施策をメリハリある形で示し、チャレンジしやすい環境づくりをすべき。

答 弁  
一 前藤産業部長

効率的な生産基盤の確立を引き続き推進しつつ、本市独自のブランド化ができる高付加価値農業や6次産業化に積極的に取り組めるよう、国等のさまざまな補助制度を研究し、活用をしていきたいと考えている。



しげみつ ときじ  
**重光 秋治**  
(東広島いろは会)

質問した項目

- 公共施設の安全性について
- 道路施設の安全性について
- スポーツ振興について

## 公共施設の安全性と スポーツ振興について

### 倒木に対する 安全管理を問う

#### 質問

三原市の倒木事故を受け、本市公共施設内の樹木、街路樹についての管理の現状と倒木への対策について問う。

#### 答 弁 一 下 田 副 市 長

施設の樹木、街路樹の管理は業務委託により行い、教育委員会関係の施設は、職員に

標識柱等の点検、老朽化対策はどのように行われ、また、占有物件の管理について、災害時などの緊急時の連携はどうなっているのか。

#### 答 弁 一 渡 辺 建 設 部 長

本年7月から道路交通法等が改正され、知識などを有した者が5年に1回の頻度で点検を行うこととされており、本市でも順次、点検を行うこととしている。

占有物件の更新等は占有者の判断により行われ、災害時などに異常を発見した場合は、復旧等を指示し、道路規制などの連携を図っているが、中国電力やNTTでは、24時間対応できる体制を整えていると聞いている。

### オリンピックに向け アスリート育成を

#### 質問

アスリート発掘・育成のため子ども達を後押しをする体

制があればと考えるがどうか。また、東京オリンピックを目指す選手発掘、育成、あるいは大会支援のプロジェクトを設置しオリンピックを盛り立ててはどうか。

#### 答 弁 一 大 河 生 涯 学 習 部 長

今年度「体力向上応援プロジェクト」を立ち上げ、各小中学校の体力向上推進リーダーの教諭により運動プログラムの開発し、体力向上を図っていく。

また、オリンピックの開催に向け、広島県体育協会が実施する「<sup>\*1</sup>2020東京オリンピック特別対策事業」などのプロジェクトに対応ができるよう関係機関と連携して取り組むたい。



\*1 【用語解説】2020東京オリンピック特別対策事業 広島県体育協会が4月から日本代表候補選手への輩出を目的に、選手及び指導者に様々な支援をする取り組み。



谷 晴美  
(日本共産党)

質問した項目

- 新たな介護保険制度への対応について
- 学校の過密と過疎問題について
- 市民要望書と情報公開の対応について
- 平和行政について

平和が崩され、  
医療や介護は安心できない！

介護認定者は全員  
サービス対象のはず

質問

①要支援1・2が国の制度から切り離される②利用者負担が1割から2割へ増える③長寿祝い金と健康増進、それぞれの対応について問う。

答 弁 和 田 福 祉 部 長

①地域課題を分析し、サービス利用の動向を踏まえなが

ら、現在市独自で行っている配食サービスなど、引き続き地域の実情に応じたサービスを提供したいと考えている。

②各年代間の公平性確保から65歳以上で一定以上の所得のある利用者の自己負担割合を増やすものだが、今後とも国の方針に沿って適切に対応していく。③高齢者を取り巻く環境の変化を勘案しながら、必要な見直しを進めていく。

少人数学級推進で市内  
人口偏在の解消を

質問

①市独自で早急に35人学級を導入すべき。②仮称寺西第二小学校の説明会の内容に納得されない住民がいるのに何故D案なのか。

答 弁 木 村 教 育 長  
増 田 学 校 教 育 部 長

①1クラス35人学級を小中全学年で実施した場合、学級増により、本年度の児童生徒数から算出すると、43名の教諭を市費で任用する必要が生じ、また教室が不足すること



仮称寺西第二小学校候補地D  
(西条町寺家市地踏切付近)

が予想される。このため、人材の確保と多額の経費負担に伴い、市独自で実施することは困難と考えている。②当初A、B、C、3つの候補地を選定したが、平成25年度に更に優位性の高いD候補地を建設予定地とし、2度の地元説明会を開催した。説明会では多くの御理解をいただいたことから、D候補地において事業を進めることとしたものである。

集団的自衛権行使容認  
は絶対許せません

質問

マスコミ報道によると賛成より反対の方が多い状況の中で、市長の見解を問う。

答 弁 一 藏 田 市 長

防衛・安全保障については、国の専権事項でもあり、集団的自衛権の行使容認については、地方自治体の長として見解を申し上げるべきではないと考えている。



いしはら けんじ  
石原 賢治  
(市民クラブ)

質問した項目

■ 社会保障制度改革国民会議の報告書に伴う取り組みについて

## 将来世代に持続できる 社会保障制度改革を

### 地域づくりとしての 社会保障制度改革を

#### 質 問

地域包括ケアシステムを構築することは、高齢者介護のみならず、子ども・子育て支援、障害者福祉、困窮者支援にも有効なネットワークをつくることになる。早急に取り組むべきではないか。

#### 答 弁 一 藏田市長

### 地域の実態に即した 子育て支援改革を

地域の実情に沿った医療、介護、福祉、子育て支援等の提供体制や地域づくりのための仕組みを構築していく必要があると考えている。今年度は生活支援などのニーズについて高齢者の意見を分析し、地域の特性に沿った、実現可能な地域包括ケアシステムの構築に向けた取り組みを進めていく。

#### 質 問

子育て支援は地域の実情に合わせた施策の立案、実行が必要。質を確保しつつ、地域の実態に即して、柔軟に対応できる制度にすること。

#### 答 弁 一 和田福祉部長

平成27年4月から始まる子ども・子育て支援新制度では、認定こども園などの運営費に対する給付制度が創設される。そのほか、<sup>\*2</sup>小規模保育や家庭的保育等を活用し、待機児童をゼロにするよう求められている。中心部では、認可保育所を誘致するなど、入所定員を拡充し、周辺部では、保



平成25年4月に開所した  
みそのうこばとの森保育園

一定数以上の児童の確保に努めている。

### 医療・介護サービスの 提供体制改革を

#### 質 問

「医療から介護へ」「病院・施設から地域・在宅へ」という流れを進めるには、医療・介護サービスが地域の中で一体的に提供されなければならない。そのためには、医療・介護のネットワーキングが必要ではないか。

#### 答 弁 一 和田福祉部長

在宅医療を担う医師、看護師などと、在宅生活を抱える介護・福祉の関係者が相談や情報提供ができる交流会を開催し、ネットワークの構築に努める。

また、24時間の定期巡回・随時対応型訪問介護看護の導入、小規模多機能型サービスの充実、認知症初期集中支援推進事業に取り組みたい。

\*2 【用語解説】小規模保育・家庭的保育「子ども・子育て支援新制度」における「地域型保育事業」の1類型。認可の保育園に比べ、少人数の児童を対象とし、居宅や商業ビルの空きスペースの利用などが認められており、短期間、低コストでの設置が可能となる。特に都市部における待機児童対策への効果が期待される。





う え だ ひろし  
上田 廣  
(新風21)

質問した項目

■市街化調整区域の見直しについて

市街化調整区域の見直しについて

市街化調整区域での人口減少に対応を

質問

造賀の人口は、平成元年の三、一九一人から平成26年には二、五四四人へと647人も減少した。また、造賀小学校の児童数は、平成元年には265人いたのが、平成26年度には98人にまで減少した。このように過疎化が進みつつある造賀地区の<sup>\*3</sup>市街化調整区域を解

除すべきではないか。

答 弁 一 蔵 田 市 長

平成元年に、一体の都市として総合的に整備、開発及び保全をするため、志和地区と高屋地区の一部を含めた旧東広島市全域が都市計画区域となり、造賀地区については市街化調整区域となっている。平成16年5月には、広島県が、都市の人口動向及び経済状況などを総合的に勘案しな

がら、線引きの有無や土地利用の基本的な方針などを定める「東広島都市計画区域の整備、開発及び保全の方針」において、引き続き線引きを行うことと定められている。さらに、平成23年9月の見直しにおいても、引き続き都市の成長性が高いと考えられることから線引きを行うことと定められている。

このようなことから、造賀地区を市街化調整区域から除外することは困難と考えている。

調整区域内でも可能な過疎対策を

質問

市街化調整区域の解除ができないのであれば、市街化調整区域が過疎地になりつつある問題に対して何らかの対策が必要ではないか。

答 弁 一 来 得 都 市 部 長

平成16年10月に「市街化調整区域における地区計画運用基準」を策定し、区域や地域の実情に応じて地区計画を定めることにより開発が行えるようになっていく。

造賀地区のような市街化区域から直線で1キロメートル以上離れた区域においては、この制度により、区域面積0.5ヘクタール以上を要件とし、住宅建設などを目的とした開発が可能である。



造賀小学校

\*3 [用語解説] 市街化調整区域 無秩序な市街化を抑制するため、都市計画法に基づき、開発や建築行為等を規制する区域。



おくやもとむ  
奥谷 求

(新風21)

質問した項目

- だれもが移動しやすいまちづくりについて
- 産業育成について
- にぎわいのある拠点のあるまちづくりについて

# 東広島市の魅力を内外に発信するためには

本市の新たな玄関口道の駅設置について

質問

一般国道2号西条バイパスにおける道の駅設置について  
①進捗状況②\*4 PFI方式の採用の有無③多面的機能を有した注目を浴びるような施設の実現について問う。

答 弁 一 藏田市長

①今年度、具体的な施策内

容等を盛り込んだ基本計画の策定を行う予定としている。  
②従来型の整備手法とのコスト比較分析を通じ、\*5 VFMの可能性検討及び民間事業者の参画の可能性調査を行うこととしている。  
③東広島市らしさが息づく新たな玄関口・交流発信の場を計画コンセプトとし、道路利用者や市民に対し地元の特産品販売、本市の観光・イベント情報の配信などにより、

酒蔵などが集う中心市街地への誘導も図りたいと考えている。

## あるべき農政に向け農地に対する思いは

質問

規制改革会議の農業改革案では、農業委員会等の在り方について急進的な内容になっているが、市の見解を問う。

答 弁 一 前藤産業部長

規制改革会議においては、より実務的に機能する者を選任できるよう選挙制度を廃止するとともに、農業委員を5名から10名程度にする意見を示しているが、県内有数の農



道の駅整備予定地  
(一般国道2号西条バイパス)

業地帯である本市の農地を守っていくためには、現在、有効に機能している農業委員の選挙及び選任の方法並びに委員の定数を維持することが望ましいと考えている。  
**酒都のPR、酒蔵係・酒都西条系の設置を**

質問

本市の観光資源の切り札である①酒に関する新たな部署の設置②集客機能の強化③観光周遊ルートの創設を。

答 弁 一 榎原副市長

①当面は現状の体制である産業部商業観光課にて対応できると考える。②観光バスの駐車場の整備について、公有地を活用した臨時的駐車場について検討したいと考える。  
③今年度、広島県の魅力ある観光地づくり支援事業を活用し、観光協会等と連携して観光客が楽しめる体験型観光メニューの開発等を行っている。

\*5 【用語解説】VFM バリュース・フォー・マネーの略。支払いに対し最も価値の高いサービスを提供するという考え方。

\*4 【用語解説】PFI プライベート・ファイナンス・イニシアティブの略。公共施設等の建設、維持管理、運営等を民間の資金、経営能力及び技術的能力を活用して行う手法。





おがわ ひろこ  
小川 宏子  
(公明党)

質問した項目

- 県立広島学園について
- (仮称)寺西第二小学校について
- 地域防災組織について

# 健全・安全な教育環境と 防災組織の取り組み

## 県立広島学園に今まで 以上の支援体制を

### 質問

東広島市の学校教育導入が、平成27年4月から始まるが、在園児童の特性を十分理解した上での学習指導体制を検討していただきたい。

### 答 弁 一木村教育長

問題行動等により家庭や学校などで適応困難となってい

る児童生徒の実態を踏まえ、実態に応じた指導の充実を図るため原則概ね10人以下の少人数で学級を編成すること、



県立広島学園

学習意欲と効果を高めるため一コマの授業実数を通常よりも10分短縮すること、習熟の程度に応じた指導を充実させるため全ての授業を2人以上の教員によるチーム・ティーチングで実施することなどにより配慮していく考えである。

## 仮称寺西第二小学校 新設事業について

### 質問

騒音や敷地分断といった課題に対する十分な対策を検討し、地域住民の理解を得ながら予定通りに進めていただきたい。

### 答 弁 一増田学校教育部長

基本設計、用地取得等を平成27年度までに行う予定としている。平成27年度からの3カ年で造成工事、建築工事を予定しており、平成30年4月の開校に向け事業を進める。通学路の安全確保については、踏切遮断時における児童の滞留状況や

通過交通の状況などを踏まえ、関係部局との協議を行いながら、周辺道路の安全対策を講じたいと考えている。

## 住民自治による自主防災組織の取り組み

### 質問

近年、防災に対する市民の意識が大変高まっている一方で、コミュニティ意識の希薄化が懸念をされている。市の主導で防災リーダーの育成に力を入れ、組織作りを早急に取り組んでいただきたい。

### 答 弁 一藏田市長

自主防災組織の役割や必要性について地域の皆様に一層御理解いただく必要があると感じている。このことから、引き続き住民自治協議会への説明をはじめ、出前講座などの機会を活用することで、防災における共助の重要性、自主防災組織の必要性を市民の皆様へ啓発をしていきたい。



あかぎ たつお  
**赤木 達男**  
(市民クラブ)

質問した項目

- 地域包括ケアシステムの構築  
—いわゆる「2025年問題」への対応について—
- 行政情報の管理のあり方について

## 壮大な地域づくり —地域包括ケアシステム—

### 現状把握と将来目標

#### 質問

各種計画の策定に向けて、介護・医療の人物・物的資源の状況、そして将来のニーズ推計と課題、これらについての基本的な認識を問う。

#### 答 弁 一 藏田市長

在宅サービスは計画内の利用状況で、施設サービスは待機者が多い。また、事業所の半

の福祉力の担い手になるためにも市民啓発をどのように考えるか。また、ケアシステムを構築するための住民自治協議会への働きかけ、全庁的、全職員の意識づくり・体制づくりについて問う。

#### 答 弁 一 和田福祉部長

市民啓発により膨らむ医療や介護ニーズの軽減につなげ、地域の包括的なケアの推進に努めたい。また、住民自治協議会とは、地域づくりを進めるため、会議の開催や、日常生活圏関係者ネットワーク会議へも参画いただいている。庁内体制は、全庁の課長・係長を対象に研修を実施し、ケアシステムの必要性を認識し、

全庁の連携を深めるステップにつながったと考える。

**行政情報は  
市民共有の公的財産**

#### 質問

行政情報は市民の公的財産と思うが、教育行政においての情報の開示請求への対応方法、市立中学の生徒が自死した件で設置した調査委員会が実施したアンケート管理の問題点を問う。

#### 答 弁 一 増田学校教育部長

公文書等は、規程に基づき適正に管理・保管し、開示等の請求があつた場合に速やかに対応できるように努め、公正で開かれた市政の実現を図りたい。

アンケートの管理は、解散後の取り扱いを設置要綱に明記していなかったことが原因で、今後の教訓にする。今後の資料の管理は個人情報保護審議会の答申を待つて決定する。

### 市民啓発の推進と 庁内推進体制の確立を 質問

高齢者の見守りなど、地域







たけがわ ひであき  
竹川 秀明  
(公明党)

質問した項目

- 人口減少社会と東広島市の方向性について
- 防災無線廃止後の問題点について
- 東広島市子ども会連合会の運営について

どうする人口減少社会

人口減少社会と東広島市の方向性を問う

質問

①少子化戦略・男性の育児に対する本市の対応②若者の都市部への流出を変え、地域の人の流れのバランスを保つ本市の対応③女性や高齢者、外国人の活躍推進の取り組みを問う。



藏田市長

答 井一 榎原副市長

和田福祉部長

①子育ての環境整備の充実、男性も主体的に参画できる社会の形成に努める。②中心部・周辺部の拠点連携のまちづくりの推進、子育て・教育環境の構築をしたい。③男女が参画できる社会の実現、高齢者の就労機会の確保、また、留学生の獲得に向け、関係機

関と連携して施策の充実に努めたい。

防災行政無線廃止後に感じる問題を問う

質問

①防災行政無線廃止後の周知体制②「帰りましようコーン」の廃止に苦情が多い。屋外施設の利用も含めて、防災周知体制の空白部分の対策を問う。

答 井一 松尾総務部長

①緊急告知ラジオの運用を開始し、防災行政無線は運用を廃止した。廃止の際には説明会などの周知を図ったが、意見等をいただいている。②災害時には情報入手手段を多様に確保することが重要で、その体制の整備と啓発を行っている。また、屋外放送施設について地域から譲渡を希望する声もあるため、対応できるか検討を進めている。

東広島市子ども会連合会の運営を問う

質問

市及び県子ども会連合会への加入実態と連携と活動内容をどのように把握しているのか。また、子ども会連合会の果たす健全育成と次世代リーダー育成について認識を問う。

答 井一 大河生涯学習部長

子ども会の活動は、多様な人間関係を経験し、心身の成長発達を行う場で、平成24年度では各地域の連合会に117の単位子ども会が加入していたが、平成25年度からは財政的支援はしていない。また、県子ども会連合会へは豊栄町の連合会が加入されている。また、子ども会の活動は青少年が育成していく上で重要な役割を担っており、社会教育関係団体として全市的な活動が行える組織とならることを期待している。



いえもり たてあき  
**家森 建昭**  
(合志会)

質問した項目

■市の将来を託す青少年育成について

## 市の将来を託す 青少年育成について

北部では若者減少が  
続いているが対策は

質問

①中山間地域から若者が減少をしている実態をどのように考えているのか。②出生率を上げるための施策をされていると思うが、中学校を卒業するまで医療費を無料にする、教育費は全額公費負担にするなどの思い切った施策を打つべきと考えるが、見解を問う。

答 弁 一  
藏田市長  
和田福祉部長

①拠点連携のまちづくりを推進し、中山間地域における6次産業化などによる雇用創出など、生活圏として自立する取り組みを進めたい。②次世代育成支援行動計画に沿って施策を推進しているが、子ども・子育て関連3法に基づく新たな支援制度がスタートするので、さまざまな角度か

ら事業計画を検討する。

子ども会連合会に対する補助金がゼロ！

質問

子ども会連合会に対する補助金は、平成25年度からゼロになったが、生涯学習部が主導権を持って子ども会を一緒にしてもらい、あるべき姿の子ども会連合会をつくってほしいか。

答 弁 一 大河生涯学習部長

子ども会の必要性は十分に認識しており、新たな東広島子ども会連合会としての組織化が必要であると考えており、市としては、設立に向けた場の設定をしたいと考えて



いる。

県子連大会を行う規模の市と考えるが

質問

本市は県内第4の市であり、今後、市民ホールもでき、県子ども会連合会の大会や全国大会の受け入れについて、社会的責任があると考えますが、市子ども会連合会が上部組織に属していないことについて、見解を問う。

答 弁 一 大河生涯学習部長

広島県の連合会には、ほとんどの市町が、市または町の連合会の形での加入となっている。本市でも、市連合会としての加入が望ましいと考えており、連合会が全市的な規模になることを期待している。そうなれば、県子ども会連合会などの大会の引き受けも可能となり、市としては、大会の後援をはじめとした支援を検討したい。





か ね よし き  
加根 佳基  
(公明党)

質問した項目

- 有害鳥獣対策事業
- 観光振興事業

## 有害鳥獣対策事業

### 狩猟者の育成の 取り組みについて

#### 質 問

狩猟者の高齢化により、新たな担い手の育成や確保が課題となっているが、どのような取り組みをしているのか。

#### 答 弁 一前藤産業部長

平成23年度から新規者の狩猟免許取得費2分の1を、平成24年度からは猟友会所属者

#### 質 問

### 有害鳥獣加工施設の 設置について

に対する免許更新費全額を、平成25年度からは、捕獲班が行う射撃講習会など、技術向上活動に関する費用の一部を補助している。これら支援制度の周知を行い、捕獲班の活動内容を情報提供するなどして、若い狩猟者の育成につなげたいと考えている。

福岡県宗像市<sup>むなかた</sup>では、有害鳥獣加工施設を設置し、捕獲後の処理から販売までのルートが確立されているが、本市において同様の取り組みは考えられないのか。

#### 答 弁 一前藤産業部長

加工施設の設置は、捕獲者の意欲向上が図られ、捕獲促進につながり、肉・皮などの活用による地域の活性化にも資するという波及効果も想定され、有効な取り組みになると認識している。先進事例をさらに調査・研究し、猟友会や食肉加工団体などの意見も聞き、官民連携した施設運営



イノシシ

がどうあるべきかについて検討したいと考えている。

### 観光振興事業について

#### 質 問

①魅力ある観光地づくりの取り組みについて。

②JRR周辺と酒蔵通りの整備について。

#### 答 弁 一

藏田市長  
来徳都市部長

①地域の良さを一番熟知している地域の方々や観光協会が連携し、その地域の魅力や良さを最大限に引き出すことにより、魅力ある観光地づくりにつながると考えている。

②観光振興の取り組みにより、来訪者の増加が予想されることから、交通の特性等を勘案し、横断歩道、標識等の設置、道路側溝への蓋かけ、街路灯の設置、反射板の設置など、必要に応じて整備をしたい。



みやかわ やすこ  
宮川 誠子  
(新風21)

質問した項目

- 官僚主義が国を滅ぼす
- 地下水は日本酒の命

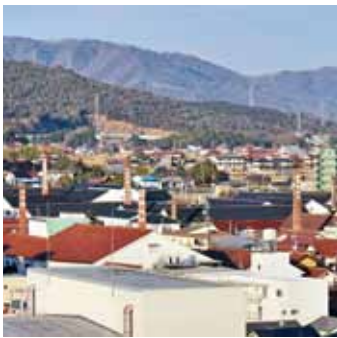
## 官僚主義が国を滅ぼす

### 質問

現代日本には、きれいなこと、へ理屈、金勘定や保身といった理不尽なことが蔓延しているが、現場では通用しない。現実には、自然の法則に基づいてしか動かない、道理を理不尽にねじ曲げ、机上の空論を押し通せば、その矛盾は現場で爆発してしまう。福島第一原発事故発生時に起きたことは、現代日本の現場を象徴す

る出来事だったのではないかと。この元凶こそが、官僚主義そのものであると思うが、その所見を問う。

### 答 井一藏田市長



西条酒蔵地区

官僚主義の弊害が蔓延していると思われることがないよう、地域に密着した地方自治体として市政運営を推進する。

## 地方の自立で官僚主義から地域を守れ

### 質問

①書類提出の義務づけは、役人の保身の手段でしかない。現場で働く人が、本来の業務に注力できるよう、書類の作成を簡素化するべきではないか。②国が指導する公共事業の業者選定の方法は、中央に仕事と金を回すために官僚が仕組んだ農だ。地域を元気にするため、仕組みをみずから考えるべきではないか、見解を問う。

### 答 井一藏田市長

①過度な書類作成により、現場での負担が増し、十分なサービスができなくなることはないよう、必要に応じ事務改善などを行いたい。②公共

工事の契約方式は、法令の枠組みの中で、地域の実情等に応じた取り組みを模索し、考えたい。

## 西条酒蔵地区の地下水保全方策を問う

### 質問

福井県大野市では、越前大野湧水文化再生計画を策定され、水文化の再生に積極的な取り組みをしている。名水博士として有名な広島国際学院大学学長の佐々木健氏は、西条酒蔵地区の地下水は50年後に枯れる危険があると警告を発しておられたという話を聞き及んでいる。本市の地下水保全の方策を問う。

### 答 井一前藤産業部長

酒蔵地区や酒づくりを後世に残すために、先進的な事例等を研究するとともに、関係団体とも連携をしながら、本市の地下水の保全に取り組みたい。





やました まもる  
**山下 守**  
(威信会)

質問した項目

- 公共工事のあり方について
- 本市の医療体制について
- 西高屋駅周辺整備の進捗状況を伺う

# 市民のための市政とは・・・

## 公共工事のあり方について

### 質問

公共工事の過程及び職員の育成について、公共工事を滞りなく進めるためには、事前調整を含む管理体制の確保が重要課題と考えるが、見解を問う。

### 答 弁 一 渡 辺 建設部長

設計時の地元との協議に職員が積極的にかかわり、地元

の事情を反映するよう心がけてきたが、より一層協議時間を確保し、関係者の合意形成を図る必要があると考えている。職員の育成については、研修や技術力の継承、交渉能力の向上などの指導を積極的に行い、監督業務のレベルアップに努めたい。

## 本市の医療体制について

### 質問

① 2次救急体制の現状及び3次救急体制の必要性② 2017年度、国保事業の市から県への移行に伴う見解を問う。

### 答 弁 一 藏 田市長

① 2次救急診療の空白日は、本年はなく、今後も継続する見通しで、救急搬送も混乱なく経過している。さらに支援事業を通じ医師の確保に努めている。また、3次救急については、地域救命救急センターの設置を、国、県などへ要望活動を行っている。② メリットとして財政基盤の強化、各市町の事務の一部軽減などが考えられるが、まだ、移行に伴う具体的な事項が示されていないため、今後の国保基盤強化協議会などの議論の行方を注視したい。

## 西高屋駅周辺整備の進捗状況について

### 質問

河川改修に合わせて市道の

整備等が必要になってくるが、駅南のロータリーを含めて内容、進捗状況及び今後の予定を問う。

### 答 弁 一 下 田 副市長

平成28年度中には白鳥橋のかけかえ、市道中島小谷線の整備が完了予定である。西高屋駅については、交通結節点の機能充実のため、南側の駅前広場及び市道中島小谷線から駅に向かうアクセス道路の整備を計画している。西高屋駅の自由通路など、JR西日本と協議を進め、整備計画を策定したい。



白鳥橋 (西高屋)



あさ お ゆたか  
麻生 豊  
(威信会)

質問した項目

- 市民協働のまちづくり
- 環境行政について

## 住民自治協議会 設立から3年経過

元公民館のない地域  
への配慮と格差是正

質問

専任の事務職員を配置するための経費も交付されず、事務職員もない。住民自治協議会の役員及びスタッフは、自分の仕事の傍らボランティアで、不慣れな協議会の事務作業をされている。

改めて質問をするが、元公民館のない地域への配慮と格

差是正をどのように考えるか。

答 井一藏 田市長

地域センター業務に占める住民自治協議会の補助事務の割合などを勘案しながら、交付金の均等割に含まれる事務経費加算とは別に地域センターのない地域に対しては、事務対応するための経費や会議室等の使用料を別途地域づくり推進交付金へ加算をしている。

しかしながら、地域によってさまざまな実情のあることも伺っており、事務対応するための経費については、業務量に応じた必要な加算を改めて検討したいと考えている。

## 老朽化の進む住宅 団地の大型浄化槽

質問

①東広島市は、農業集落排水事業の下水道部への所管変更をしている。東広島市には、大型浄化槽で生活排水処理をしている団地が多くある。ぜひ団地浄化槽を市営の小規模下水道として下水道部が受け入れるなど、所管変更の検討

をお願いしたい。②広島市は生活排水処理施設の市一元化をされているが、本市でも一体と捉えた運営の研究をしてはどうか。

答 井一田 坂下水道部長

①住宅団地の大型浄化槽は、所有者や利用者で、維持管理や施設更新を行うべきものと考えている。なお、下水道の計画区域内の大型浄化槽は、下水道への接続を働きかけ、それ以外の浄化槽は、生活環境部において、法に基づき指導を行う。②広島市では下水道の普及率が高く、大部分を下水道で整備されている。本市では、下水道事業が整備の途上で、浄化槽事業が大きな役割を果たしており、当分の間、現在の所管が最適であると考えている。提案の一元化は、各市町の処理施設の普及状況などがさまざまであることから、広島市の例を含め、今後、研究したい。



大型浄化槽



ひらおか つよし  
平岡 毅

(五月会)

質問した項目

- 福祉行政について
- 国際交流行政について
- 道路行政について

## 根本問題の解決に 目を向けよう

### 医療費の抑制と健康 づくりを問う

#### 質問

医療費の動向に、市はしっかり関わってほしいが、医療費抑制と健康づくりに対する取り組みについて問う。

#### 答 弁 一 藏 田 市 長

平成26年の3月に策定した東広島市健康増進計画の中で、国民健康保険では、特定健診



健康増進計画  
(いきいきヘルスプラン)

と特定保健指導の取り組みを推進しており、特定健診の個人負担金の無料化や、市制施行40周年記念の元氣トクトク

ポイントラリー事業などにより、健診の受診率の一層の向上を図るとともに、特定保健指導についても、管理栄養士を1人増員し、よりきめ細やかな保健指導を行いながら生活習慣病の早期発見・早期予防につなげることににより、医療費の削減に努めている。

### 歴史教育と姉妹交流の ありかたを問う

#### 質問

中国徳陽市との交流について、歴史認識の違いなどの課題も多い。市民の理解が得られるのか認識を問う。

#### 答 弁 一 榎 原 副 市 長

日中政府間関係にかかわらず、徳陽市友好都市提携から20年が経過した今、これまでの交流で得られた成果や課題を踏まえ、より多くの市民にとって有益な交流となるよう、両市の相互補完的・互恵的な関係を目指した取り組みを推

進したいと考えている。  
**街路樹・植樹帯の  
管理について**

#### 質問

樹木の根によって歩道が浮き上がっている箇所が見受けられるが、千葉県松戸市で実施されている対応策を、本市でも検討できないか。

#### 答 弁 一 渡 辺 建 設 部 長

松戸市では十数年前に歩道などに合成樹脂と繊維を混合したファインファイバという接着剤を用いて透水性舗装を施工している。近年、根上りは全国的な課題となっており、さまざまな特徴を持った製品や工法が開発されている。松戸市などの先行事例を参考にするとともに、本市においても局所的に新工法の効果を試してみるなど、課題の解決に向けて費用対効果の高い工法の選定に取り組みたいと考えている。





しもむら しょうじ  
下村 昭治  
(五月会)

質問した項目

- 市長の公約の「日本一住みよいまちづくり」の5つのKを考えてみよう
- 東広島市制40周年を考えてみよう
- 賀茂台地の農業の有り方を考えてみよう

# 東広島市のこれからのまちづくりの課題を探る

## 新たな交通システムへの取り組みは？

### 質問

コンパクトシティ構想の中で新たな交通システム整備が求められるが、新交通システムLRT構想をどのように具体的に研究し、整備するのか。

### 答 弁 一 藏 田 市 長

今年度策定予定の総合交通戦略では、新交通システム需

要予測のための意識調査を行い、現在集計作業を行っている。今後は、今回の需要予測を踏まえた採算性の検証や技術的な課題の分析を進め、本市における新交通システムのあるべき姿について、調査研究を行っていく。

## 「酒都西条」の景観を壊してはならない

### 質問

西条駅北側をもっと行政と

して都市計画として誘導できるまちづくりの中で、中心市街地酒蔵通りの景観保存などいろいろ考える必要はないか。

### 答 弁 一 下 田 副 市 長

市街化区域編入により、西条駅北側へ民間開発を誘導していくことで、酒蔵通りの開発抑制には一定の効果があると考えられるが、景観を保全をしていくためには、やはり酒蔵周辺の土地所有者や地域住民の皆様の景観やそれを保全をするような土地利用に対する意識の向上、さらには合意形成が最も重要であると考



酒蔵煙突の見える街並み

## 減反政策廃止への不安解消対策は？

### 質問

2018年に減反政策がなくなるが、農事法人化にならない農家の悩みをどうするのか。地域の環境問題としても捉える中で農政のアドバースをしながらはならないと思うが、考えを問う。

### 答 弁 一 前 藤 産 業 部 長

本市は、水稻の収穫量は県内一だが、兼業農家が7割という状況を考えると、今後も米作を中心として農業を推進するしかないものと考えている。

今後も、県やJAと適切な役割分担をしながら、東広島市農業振興基本計画や地域プロジェクト計画に基づき、既存法人の6次産業化など経営の高度化を推進するとともに、集落法人の新たな設立に向けて、地域の話し合いを支援することにより、農業振興を図りたい。

# 第2回定例会 議決した案件

- 条例案…11件 ●予算案…3件 ●承認案…2件 ●諮問…2件 ●同意案…3件
- その他…3件 ●委員会提出議案…2件 ●議員提出議案…1件 ●議長発議…1件
- (●全会一致可決…24件 ●賛成多数可決…4件)

## Pick Up

### 火災予防条例を改正しました

多くの人が集まり、火災発生のおそれのある催しにおいては、消火器の準備や露店の開設届の提出が義務づけられます。

#### 条例改正の背景

平成25年8月15日に、京都府福知山市で行われた花火大会において、死者3名、負傷者56名という火災が発生しました。

この火災は、花火大会に出店していた露店の関係者が、発電機にガソリンを補給しようとしたところ、ガスコンロに引火し、燃え広がったものです。

このような火災を防止するため、多数の人が集まり、かつ火気を使用するなど、火災の危険性が高くなる屋外イベント会場等に対して、新たな防火管理の仕組みを構築します。

#### 改正の内容

- ①多数の人が集まる催しにおいて、火災発生のおそれのある器具を使用する場合は、消火器を準備しなければならない。
- ②大規模な屋外催し（露店等が100店舗以上出店する催し）を主催する場合は、防火担当者を選任し、火災予防上必要な業務に関する計画を作成し、消防署に届け出なければならぬ。
- ③大規模な屋外催しに該当しないものであっても、夏祭りなど、露店等を開設する場合は、消防署に届け出なければならぬ。

こんな質疑がありました

Q 条例改正後の主な変更点は何か。

A とんどや花火大会など、火災と紛らわしい煙等を発するおそれのある行為等に関しては、従来から届け出の義務はあったが、昨年の京都府福知山市での露店火災事故を受けて、新たに、露店等の開設に伴う届け出を付け加えるものである。

Q 本市においては、露店等が100店舗以上出店する大規模な指定催しとして、何件ぐらい該当するのか。

A 現在は酒まつりの1件が該当する。





Select.1

〈議案第105号〉

# 化学消防ポンプ自動車を購入

東広島市消防局消防車両整備更新計画に基づき、配備から17年を経過している大崎上島消防署の化学消防ポンプ自動車を更新するため買入れれるものです。

## ◎取得の内容

- ①種別 動産
- ②種類 消防用車両
- ③品名 化学消防ポンプ自動車
- ④数量 1台
- ⑤取得価格 三、五九一万円
- ⑥相手方  
東広島市安芸津町風早  
中下モーターズ有限公司
- ⑦納期 平成27年2月27日



化学消防ポンプ自動車  
(参考写真)

Select.2

〈議案第108号〉

# 法人市民税、軽自動車税 などの税率を改正

東広島市税条例を一部改正し、法人市民税の法人税割の税率を引き下げ、軽自動車税の税率を引き上げます。また、公共の危害防止のために設置された施設における固定資産税に特例措置を設けるものです。

## ◎主な改正の内容

### ①法人市民税

地方法人税(国税)が創設されたことに対応して、地方税法における法人税割の税率を引き下げられたことから、市税条例においても税率を引き下げました。

現行	改正
100分の14.7	100分の12.1

### ②軽自動車税

自家用軽4輪、原付、2輪などは、課税額が約1.5倍に引き上げられます。なお、軽4輪については平成27年4月1日以降に初めて車両番号を取得したのから適応されます。

区分	現行	改正
原付(50cc以下)	1,000円	2,000円
軽4輪乗用(営業用)	5,500円	6,900円
軽4輪乗用(自家用)	7,200円	10,800円



Select.3

〈議案第118号〉

# 河内スポーツアリーナ 福富多目的グラウンドを整備

河内スポーツアリーナ及び福富多目的グラウンドを新たに整備することに伴い、名称、位置及び使用料の額を定めるものです。  
 施行期日は、河内スポーツアリーナは平成27年2月1日、福富多目的グラウンドは平成27年4月1日。予約などの手続きは、施行前においても行うことができます。

## ◎施設の概要

○河内スポーツアリーナ  
 広島空港周辺整備事業として河内町入野地区に建設している。バレー9人制男子が2面、フットサルなら1面、バドミントンなら4面がとれ、規模や機能では河内地区の中心的役割となる施設。

○福富多目的グラウンド  
 男子のソフトボールが5面、軟式野球の社会人規格が1面、大人のサッカーなら2面がとれる規模で、複数を同時使用でき、近隣施設との連携で大規模な大会が開催可能となる北部の拠点的な施設。

### ◎河内スポーツアリーナ (※1時間当たりの料金)

区 分	使用料	照 明 料
全面	400円	200円
半面	200円	100円

### ◎福富多目的グラウンド (※1時間当たりの料金)

区 分	使用料	照 明 料
A球場	600円	1,100円
B球場	900円	-
ソフトボール場	300円	800円 (約70%点灯)
サッカー場 (大)	600円	-
サッカー場 (小)	300円	800円 (約60%点灯)

Select.4

〈議案第112・113号〉

# 西条駅周辺に 駐車場、駐輪場を整備

東広島市自転車駐車場設置及び管理条例、東広島市駐車場条例のそれぞれ一部を改正する条例案を可決しました。  
 これらの条例では、西条栄町駐輪場及び西条駅北第2駐輪場、西条栄町駐車場及び西条駅北駐車場を設置することや使用料を定めます。

## ◎施設の概要

○西条栄町駐車場・駐輪場  
 市役所のブルバール向かい側の土地に、自動車36台分の駐車場、自転車225台分の駐輪場を設置します。  
 平成26年11月1日から供用開始する予定です。



西条栄町駐車場、西条栄町駐輪場 (右側)

○西条駅北駐車場・西条駅北第2駐輪場  
 西条保育所跡地に自動車22台分の駐車場、自転車356台分、バイク84台の駐輪場を設置します。規則で定める日から供用開始する予定です。



西条駅北第2駐輪場 (工事中)



# 本会議の討論

## 議案の審査経過

表決が分かれた案件の表決結果

議案番号▶		議員派遣	議案第108号	議案第119号	議案第111号
会派名	議員名				
新風21	奥谷 求	○	○	○	○
	宮川 誠子	○	○	○	○
	高橋 典弘	○	○	○	○
	寺尾 孝治	議	議	議	議
	上田 廣	○	○	○	○
	中曾 義孝	○	○	○	○
	杉井 弘文	○	○	○	○
合志会	乗越 耕司	○	○	○	○
	新開 邦彦	○	○	○	○
	家森 建昭	○	○	○	○
	中平 好昭	○	○	○	○
	池田 隆興	○	○	○	○
	梶谷 信洋	○	○	○	○
	麻生 豊	○	○	○	○
威信会	杉原 邦男	○	○	○	○
	大江 弘康	○	○	○	○
	山下 守	○	○	○	○
	牧尾 良二	○	○	○	○
	渡邊 國彦	○	○	○	○
	西本 博之	○	○	○	○
	石原 賢治	○	○	○	○
市民クラブ	赤木 達男	○	○	○	○
	加根 佳基	○	○	○	○
公明党	竹川 秀明	○	○	○	○
	小川 宏子	○	○	○	○
五月会	平岡 毅	○	○	○	○
	坂本 一彦	○	○	○	○
	下村 昭治	○	○	○	○
東広島いろは会	重光 秋治	○	○	○	○
	早志 美男	欠	○	○	○
日本共産党	谷 晴美	×	×	×	×
市民フォーラム	鈴木 利宏	欠	○	○	○

※「議」は議長、「○」は賛成、「×」は反対、「欠」は欠席、「除」は除斥になります。

### ●議員派遣 (海外行政視察)

反対 谷 晴美議員

全国市議会議長会のアメリカ・カナダ都市行政視察について、財政難を理由に、海外行政視察を廃止する自治体が相次いでいる中、本市も海外行政視察廃止を見習うべきである。また、議員の任期も1年を切り、しかも、改選半年前の10月の視察で

どれだけ費用対効果が上がるのか大変疑問であり、反対する。

### ●議案第119号 (平成26年度補正予算)

反対 谷 晴美議員

平成24年度における給食費の滞納世帯は、前年度の3倍に達している。全国では、消費税増税にもかかわらず、自治体の裁量で給食費を引き上げていないところや給食費を無料にする自

### ●議案第119号 (平成26年度補正予算)

賛成 宮川誠子議員

補正予算には、広島県の主導により、10月に開催されるフランスのパリでの広島フェアの負

担金が含まれている。広島県の特産品である日本酒を海外に売り込んでいくことを大いに評価し、賛成する。併せて、県主導ではあるが、今後のためにも、こういった催しを職員に経験させるという意味で、ぜひ職員を派遣してはどうかということを提案する。

### ●議案第108号 (税条例等一部改正)

反対 谷 晴美議員

軽自動車税の増税については、平成27年度以降にも、新規購入



時に増税されることになっており、経費を削るために軽自動車に乗りかえてきた市民に重い負担を課すものである。公共交通機関が衰退した地域では、軽自動車はなくてはならない移動手段であり、2台、3台を所有している家庭も少なくない。消費税増税の上に軽自動車税を増税することは、まさに二重の弱者いじめと言わざるを得ず、反対する。

●議案第108号  
(条例等一部改正)

賛成

高橋典弘議員

法人税引き下げに伴い、地方経済の疲弊、企業の外国進出による空洞化、海外企業の日本敬遠ということが特に懸念されていたが、法人地方税という形で補填されることにより、新しい経済の動きが期待され、本市においても、その動きは好影響として出てくるものだと考え、賛成する。

●議案第111号(国民健康保険条例一部改正)

反対

谷 晴美議員

国民健康保険税の負担増が盛り込まれているが、これまで引き下げられてきた国庫負担率こそ引き上げるべきである。既に国民健康保険特別会計の中だけでの処置は限界を超えていると判断し、反対する。

●議案第112号(自転車駐車場設置及び管理条例一部改正)

賛成

谷 晴美議員

路上や歩道上への駐輪という実態がある中、JR西条駅北側及び市役所西側のホテル用地を活用した新たな駐輪場の整備について、賛成する。ただし、自転車以外の移動手段を持たない学生などの交通弱者を支援するためには、さらなる対応も必要であり、アンケートを実施するなど、しっかりとニーズを把握することを求める。

●議員提出議案第3号  
(地方財政充実・強化)

賛成

谷 晴美議員

地方財政確保のために、国に対して必要な予算措置を願うものであり、賛成する。ただし、中小企業に対する税負担がさらに生じることがないよう求める。

●議員提出議案第3号  
(地方財政充実・強化)

賛成

高橋典弘議員

国においては、金融緩和、財政出動、成長戦略の中で、経済状況も徐々にではあるが好転している。しかし、地方の財政や経済状況は、いまだに厳しいものがあり、地方行政の事務が増え、実施していかなければならない事業もたくさんある中で、地方交付税や一般財源の拡大に向けた意見書をしっかりと出していかないとと思う。また、人件費削減等の行革指針に基づく地方交付税の算定というものは、交付税算定を通じた

国の政策誘導であってはならないということが、意見書に明確に打ち出されていることを高く評価し、賛成する。

●委員会提出議案第5号  
(ウイルス性肝炎患者医療費助成拡充)

賛成

谷 晴美議員

この意見書は、おたふく風邪やB型肝炎ワクチンの定期接種化を後押しするものであると確信し、賛成する。





# 委員会審査概要

## 総務委員会

### ●議案第105号

#### (化学消防ポンプ自動車購入)

**Q** 化学消防ポンプ自動車とは、具体的にどのようなものか。また、本市管轄区域で、何台配備されているのか。

**A** とは、消防力の整備指針に基づき、大崎上島町にある木江ターミナルなど、危険物貯蔵が指定数量の6万倍以上の施設があれば配備されるものである。一般火災に対応するほか、危険物貯蔵施設の火災に対応するため、泡を放出できるなど、十分な消火能力を備えた消防車両である。本市管轄区域では、東広島消防署1台、竹原消防署1台、大崎上島消防署1台の、合計3台を配備している。

### ●議案第108号 (税条例等一部改正)

**Q** 法人市民税の減収分に對しては、新たに創設する国税の地方法人税全額を原資とした地方交付税から充てられるとのことであるが、それは具体的に担保されているのか。

**A** 地域間の税源の偏りを是正し、財政力格差の縮小を図る目的で地方に配分されるものであり、平成26年度税制改正により定められたところである。実際には、平成26年10月1日から適用されるため、その効果が出てくるのは、平成27年度以降となる。現在のところ、具体的な地方交付税の算定方法等は、国から示されておらず、どういった算定方法で地方に配分されるかの詳細は不明である。

**Q** 軽自動車税について、初めて車両番号の指定を受けてから13年を経過した軽自動車は、基本税額に上乘せされた額を支払わなければならないということか。

**A** 13年を経過した3輪以上の軽自動車には、本来の軽自動車税に20%を上乘せするということである。

**Q** 軽自動車税の引き上げにより、これまでと比べ、金額にしてどのくらいの影響があるのか。

**A** 平成25年度の課税ベースで計算すると、今回の軽自動車税の引き上げにより、2億円程度の税収増額になると見込んでいる。

**Q** 新設される外国法人の国内の支店に対する税額控除制度とは、どのような内容のものか。また、本市において該当する外国法人はどのくらいあるのか。

**A** これまでは、外国に本社があつて、日本国内に支店がある場合、同一法人として、外国で稼いだものは外国で税金を納め、日本で稼いだものは日本で税金を納めていたが、今後は、国際的に主流となつている課税方法に合わせて、別法人とみなし、支店が日本以外で稼いだものにも課税することになる。これまで課税していなかったものにも課税することから、他の課税と同様に控除制度を適用するものである。現時点では、外国に本社があつて、広島に支店がある法人はない。

## 文教厚生委員会

### ●議案第116号

#### (児童青少年センター拡充)

**Q** 高屋にある児童青少年センターを拡充することだが、児童の遊び場や保護者に対する子育ての情報提供といった機能を持っているのか。



**A** 高屋の児童青少年センターには、青少年に自主活動の場や憩いの場を提供すること、講習会を開催すること、非行の防止に関すること、青少年団体の活動を支援することなどの機能がある。児童の遊び場の提供や保護者に対する子育ての情報提供は含まれていない。

**Q** 問題行動を起こす青少年に対応するため、特別の機関を設けるなど、もっと充実させるべきではないか。

**A** 市独自の取り組みでは行っていないが、広島県こども家庭センターとの連携により取り組んでいる。今後とも関係機関との連携を密にして、取り組んでいきたい。

●議案第118号  
(市民体育施設整備)

**Q** 河内スポーツアリーナと福富多目的グラウンドの進捗状況は。また、完成予定はいつ頃か。

**A** 河内スポーツアリーナは、現在、建物の建築に着手しており、平成27年2月の完成予定、福富多目的グラウンドは、現在、造成工事を行っており、平成27年3月までに完成する予定である。

市民経済委員会

●諮問第100号・101号

(人権擁護委員候補者推薦)

**Q** 候補者は、どのように人選しているのか。

**A** 民生委員協議会や教育委員会などに情報提供を求めるとともに、地域の意見を聞いた上で人選している。

●議案第109号

(コミュニティ活動施設廃止)

**Q** 廃止される大田集会所の土地と建物について、跡地利用はどうなるのか。

**A** 地元から跡地利用の要望がなければ、土地は普

通財産として管理し、建物は解体するつもりである。

建設委員会

●議案第107号

(市道路線認定)

**Q** 市道として認定するための基準はあるのか。周辺の住宅戸数が関係するのか。

**A** 市道認定要綱に基づいて認定している。住宅戸数は要綱に定める要件に含まれていない。

●議案第113号

(駐車場整備)

**Q** 市役所庁舎駐車場が満車になっていることがあがるが、市役所西側のホテル用地に整備される西条栄町駐車場も同様に使えるのか。

**A** 市役所に用務のある人には、庁舎駐車場と同様に、無料で使っていただけろう検討している。

新副議長決まる

平成26年第2回定例会では、議会の申し合わせにより、副議長は1年で交代することとなっていることから、牧尾良二副議長から辞職願が提出され、許可されました。また、これに伴い、副議長選挙が行われ、選挙の結果、赤木達男議員が副議長に当選されました。

選挙結果

赤木 達男議員 19票  
家森 建昭議員 12票



副議長 赤木 達男



# 市制施行40周年 市議会の変遷

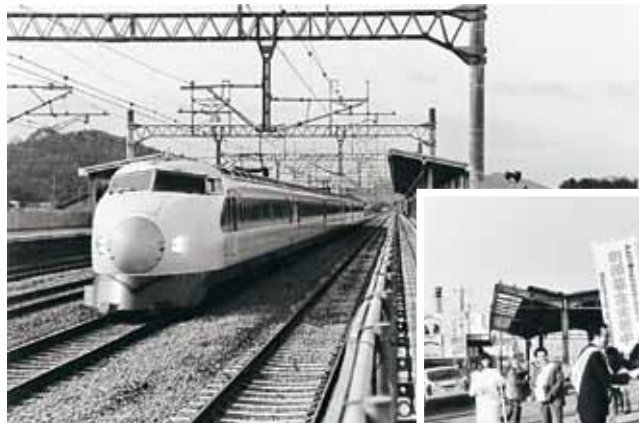
東広島市は、昭和49年に市制を施行して以来、今年で40周年になり、市議会も40年の時を重ねました。この間、議員定数は、36名から、平成の合併を経て、現在32名へと推移しました。懐かしい写真を紹介しながら、市議会の40年を振り返ります。



昭和50年 議員控室



昭和53年 全員協議会



昭和60年 新幹線駅設置のため  
街頭募金を行う市議会議員

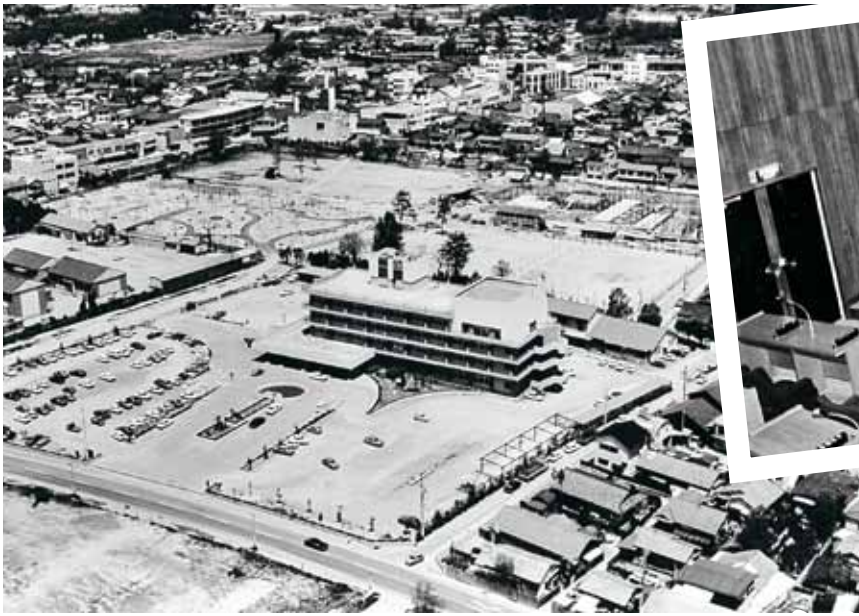


市議会だより 2014.9



平成17年 合併により43名となった本会議





昭和49年 周辺を低層住宅に囲まれた旧市役所



昭和56年 本会議場



平成25年 新庁舎完成

日本一住みよい  
まちに向けて、  
議会も取り組ん  
でいます。

### 議員定数推移

昭和49年	36名
昭和56年	32名
昭和62年	30名
平成17年	43名
平成19年	32名
平成27年	30名(予定)



平成25年 新しくなった本会議場



## ACTIVITY REPORT

### 東広島市議会活動レポート



#### 文教厚生委員会行政視察

- ◆視察日：平成26年5月27日～29日
- ◆視察先：静岡県富士宮市、栃木県小山市、岡山県岡山市

富士宮市では、地域包括ケアシステムの構築について、各種団体との連携や普及・啓発の取り組み、小山市では、高齢化対応度のアンケート結果が全国で1位となった取り組みの概要説明など、岡山市では、特に介護予防ポイント事業についての視察を行った。先進地での取り組みは参考になった。



#### 総務委員会行政視察

- ◆視察日：平成26年5月21日～23日
- ◆視察先：千葉県香取市、沖縄県石垣市

香取市では、PFI事業による川の駅・道の駅の整備について及び川の駅・道の駅を活用した防災拠点整備について、石垣市では、協働によるまちづくりの推進に向けた取り組みについて視察を行った。



#### 建設委員会行政視察

- ◆視察日：平成26年5月19日～21日
- ◆視察先：栃木県宇都宮市、千葉県市川市

宇都宮市では、「自転車のまち推進計画」の一環として整備された、だれもが安全に通行できる自転車専用レーンについて、市川市では、通常時はレクリエーションの機能を持たせつつ、発災時には防災拠点としての機能を持つ広尾防災公園の整備について視察を行った。



#### 市民経済委員会行政視察

- ◆視察日：平成26年5月28日～30日
- ◆視察先：福岡県宗像市、鹿児島県鹿児島市

宗像市では、鳥獣加工処理施設について、周辺3市1町での共同運営や設置に至る経緯などを中心に、鹿児島市では「かごしま環境未来館」の学習機能や効果について、また「みんなでまちを美しくする条例」の施行の背景や推進事業について視察を行った。

## 酒まつり

つほしま みゆき  
坪島 美雪 (西条)

今年も酒まつりに向かって、実行委員会で協議を重ねています。官民入り交り、多くのボランティアで構成されています。酒まつりでは、学生サポーターと呼ぶ、市内の大学の学生ボランティアが欠かせない大きな力となっています。まつり全体の各部署で活躍してくれます。裏方の地味な仕事も多いですが、黙々と作業をしてくれます。まつりが終わり、「楽しかった！来年も来ます。」の声を貰い、嬉しくて頭が下がります。

この学生達の未来が平和で幸せであることを願いつつ、東広島の酒まつりが、これからも多くの人々の力と市民の皆様のご協力を得て、永く続くことを願います。

## 市民の声

「The letter from a citizen」

## 子は地域の宝

たけもと かな  
竹本 花奈 (志和)

志和堀に嫁いで6年。2児の母となり、今年度の志和堀保育所保護者会長に就任しました。仕事は主に保育所のPR活動です。志和堀地区の児童数減少という問題もあり、地域の将来を担う子ども達が様々な理由で減少しているという現実を知りました。また活動の中で地域住民の気持ちにも触れ、地域の将来についても考えるようになりました。保育所・小学校がなくなってしまうと活気のない町となってしまうでしょう。今この地域に必要なのは、地域繁栄の方法を考える事です。『子は地域の宝』。Uターン・Iターンの推進など行政にも協力を願わなければ解決しない問題もあると思います。その他、私でも出来る事はあるのだろうか…保育所のPR活動で市政にも関心を持つことが出来ました。

### ※お詫びと訂正

6月発行の「市議会だより第161号」に誤りがありました。31ページの重竹訓江さんの市民の声の中で、「西条駅での勤務が長く」となっていましたが、正しくは「西条での勤務が長く」でした。お詫びして、訂正します。

## 次回定例会のお知らせ

### 8月

日	月	火	水	木	金	土
3	4	5	6	7	8	9
10	11	12	13	14	15	16
17	18	19	20	21	22	23
24	25	26	27	28	29 初日	30
31						

### 9月

日	月	火	水	木	金	土
	1	2	3	4	5	6
		常任委員会 (議案審査)				
7	8	9	10	11	12	13
		本会議 (一般質問)				
14	15	16	17	18	19	20
		常任委員会 (議案審査)				
21	22	23	24	25	26	27
		本会議 (議案審議)	予備日			
28	29	30				

### ■本会議・委員会の傍聴

傍聴は当日議会事務局で受け付けます。ご不明な点は議会事務局(082)420-0966へお問い合わせください。

<http://www.city.higashihiroshima.hiroshima.jp/site/shi-gikai/>

東広島市議会

検索



目マーク





幼生が初めて確認された<sup>むくなし</sup>棕梨川

オオサンショウウオは生きた化石といわれ、3000万年前から姿が変わっていない。市内全域で生息が確認されるが、豊栄町内の棕梨川上流域で初めて幼生（子ども）が確認された。

Editor's postscript

編集後記

国は慎重な対応を!!

安全保障法制整備に関する7・1閣議決定は、どのような意味合いを持つのか、我々市議会としても勉強する必要がある。しかし、国に対し慎重な行動、対応を望みたい！政治は常に「何のため」を考え、あえて自らの困難な道を選ぶ必要がある。議員は市

民のためになるなら、批判を甘んじて受ける覚悟が極めて必要であることを、今回痛切に感じたところである。

加根 佳基

市議会だより

東広島市議会  検索

■発行／東広島市議会  
■編集／広報広聴委員会  
〒739-8601  
東広島市西条栄町8番29号  
TEL.082-420-0966  
FAX.082-424-9465  
(議会事務局)

<http://www.city.higashihiroshima.hiroshima.jp/site/shi-gikai/>

市議会だより 2014.9

■ご意見ご感想をお寄せください

市議会だより、東広島市議会ホームページに関するご意見ご感想は東広島市議会事務局（左記）までお寄せください。



◀スマートフォン用