

入札公告

物品調達等及び委託役務

次のとおり、条件付一般競争入札を実施するので、地方自治法施行令（昭和22年政令第16号）第167条の6の規定により公告する。

この入札公告に定めるもののほか、入札に関して必要な事項は、東広島市物品調達等及び委託役務条件付一般競争入札公告共通事項及び同細則による。

令和4年10月24日

東広島市長 高垣 廣徳

1 入札に付する事項

(1) 物品・委託役務の名称	令和4年度東広島市立河内小学校（旧校舎）物品等搬出業務
(2) 物品・委託役務管理番号	13040040
(3) 物品委託役務内容	東広島市立河内小学校（旧校舎）敷地内の物品を、指定する場所へ搬出する。
(4) 納入・履行期間	契約締結日の翌日から令和4年12月28日まで
(5) 納入・履行（就業）場所	東広島市立河内小学校（旧校舎）（東広島市河内町中河内1013番地）
(6) 予定価格	落札後公表
(7) 最低制限価格	なし
(8) 入札方式	一般競争入札
(9) 入札区分	紙入札
(10) 使用する契約約款	業務委託契約約款（役務の提供を受けるもの）
(11) 契約種別	総価契約
(12) 収入印紙	要

2 競争入札に参加する者に必要な資格に関する事項

次に掲げる要件を全て満たしていること。

ア	令和3年1月1日～令和6年12月31日までの東広島市物品役務等競争入札参加資格として次の入札参加資格認定区分の認定を受けている者	運搬>貨物運送★
イ	法令等による登録等	次のいずれか ・貨物自動車運送事業法（平成元年法律第83号）第3条に基づく一般貨物自動車運送事業の許可を受けていること。 ・貨物自動車運送事業法（平成元年法律第83号）第36条に基づく貨物軽自動車運送事業の届出をしていること。
ウ	技術者	問わないものとする。
エ	営業所等所在地 ※本店とは、法人にあっては登記されている本店とし、個人事業者にあっては営業活動の本拠を置いている場所とする。 ※営業所とは、法人においてその所在する市（町）の法人市（町）民税の申告のある営業所とする。	東広島市内に本店または営業所を有する者。
オ	会社の履行実績	問わないものとする。
カ	その他	令和元年8月26日付け「東広島市物品調達等及び委託役務条件付一般競争入札公告共通事項」の2（1）のいずれにも該当しないこと。

3 その他の入札条件

なし

4 日程等

手続き等	期間・期日等	場所・留意事項
ア 公告日	令和4年10月24日	東広島市ホームページに掲載及び東広島市総務部契約課（契約担当課）で閲覧に供する。 閲覧場所は「6 問い合わせ先（契約担当課）」に記載のとおり。
イ 仕様書及び見本等閲覧期間	令和4年10月24日～ 令和4年11月14日	東広島市ホームページに掲載及び契約担当課で閲覧に供する。 見本等の有無：無
ウ 同等品確認期間（物品の買入れ及び借入れに限る）		同等品で応札する場合は、同等品規格確認票（東広島市物品調達等及び委託役務競争契約入札心得（平成21年東広島市告示第83号。以下「入札心得」という。）別記様式第2号（第4条関係）により発注担当課へ持参またはファックスすること。ファックスする場合は、その旨を発注担当課へ事前に電話連絡すること。 なお、同等品確認に対する認定のない同等品での応札は認めない。同等品規格確認票の提出先は、「オ 質問書提出期間」に記載の発注担当課とする。
エ 同等品確認回答閲覧期間		東広島市ホームページに掲載及び発注担当課で閲覧に供する。
オ 質問書提出期間	令和4年10月24日～ 令和4年10月31日 (午前8時30分～午後5時15分)	質問書は、本市所定の様式（東広島市物品調達等及び委託役務競争入札心得（平成21年東広島市告示第83号）別記様式第1号（第4条関係））により発注担当課へ持参またはファックスすること。ファックスする場合は、その旨を発注担当課へ事前に電話連絡すること。 学校教育部 教育総務課（発注担当課） 東広島市西条栄町8番29号（本庁北館3階） 電話番号 082-420-0974 /ファックス番号 082-423-7551 質問書提出期間終了後の質問は受け付けない。 質問書の様式は東広島市ホームページからダウンロードできる。
カ 回答書閲覧期間	令和4年11月4日～ 令和4年11月14日	東広島市ホームページに掲載及び発注担当課で閲覧に供する。
キ 入札期間	令和4年11月10日～ 令和4年11月11日 (午前9時00分～午後5時00分)	入札場所 東広島市総務部契約課（契約担当課） 東広島市西条栄町8番29号（本庁本館4階） 入札書は入札期間内に総務部契約課に持参して入札箱に投入すること。 初度の入札書は、入札の権限を有している者が記名押印し、使用印鑑として本市に届け出ている印鑑を押印すること。（ただし、入札書に記載した日付以前に作成された委任状の同封・提出がある場合を除く。） 特別の事由により郵便により入札書を提出しようとする者は、東広島市物品調達等及び委託役務条件付一般競争入札公告共通事項細則に定めるところによるものであること。
ク 開札日時	令和4年11月14日 午後1時20分	開札場所 入札室（東広島市西条栄町8番29号 本庁本館4階） 開札の結果、予定価格の制限の範囲内の価格をもって有効な入札がないときは、開札日の翌日以降に再度の入札（1回目）を実施するものとする。再度の入札（1回目）は、開札の立ち会いの有無に関わらず初度の入札参加者全員が参加できるものとする。 再度の入札（1回目）を実施する日時、場所等の詳細は初度の入札に参加した者に対してファックスにより通知を行う。 再度の入札（1回目）の結果、予定価格の制限の範囲内での入札がなかったときは、直ちに入札会場で再度の入札（2回目）を行う。 再度の入札は、2回目まで行う。

5 資格要件確認資料の提出

本案件は、入札に参加する者に必要な資格を確認するために必要な資料（以下「資格要件確認資料」という。）の提出を求めない。

(1) 提出書類

書類の区分	提出書類 (○印)	備考
ア 入札参加資格確認申請書		様式は、東広島市ホームページからダウンロードできる。
イ 入札参加資格要件総括表		
ウ 誓約書		
エ 配置予定技術者届出書		
オ 履行実績確認表		
カ 履行実績証明書（物品・委託役務）		
キ 法令等による登録等を確認するための資料		
ク その他		

(2) 提出部数は、1部とし、提出した資格要件確認資料は、返却しない。

(3) 提出期限

(4) 提出先 「6 問い合わせ先（契約担当課）」のとおり。

(5) その他

入札参加者は、資格要件確認資料を指定された提出期限までに提出できるよう事前に準備しておくこと。

資格要件確認資料の作成及び提出に要する費用は、提出者の負担とする。

資格要件の審査のために必要があると認めるときは、期限を定めて資格要件確認資料の補正や追加資料の提出を求めることがある。

資格要件確認資料に虚偽の記載をした者に対しては、指名除外措置を行うことがある。

6 問い合わせ先（契約担当課）

総務部契約課 物品役務係
東広島市西条栄町8番29号（本庁本館4階）
電話番号 082-420-0930
ファックス番号 082-431-0077

令和4年度東広島市立河内小学校（旧校舎）物品等搬出業務仕様書

1 総則

本仕様書は、東広島市（以下「発注者」という。）が受注者に委託する東広島市立河内小学校（旧校舎）敷地内の指定する場所への廃棄予定の物品等の搬出業務の実施について、必要な事項を定めたものである。

2 業務名称

令和4年度東広島市立河内小学校（旧校舎）物品等搬出業務

3 履行期間

- (1) 本業務の履行期間は契約締結日の翌日から令和4年12月28日（水）までとする。
- (2) 物品等の運搬については履行期間中の日程（平日に限る）で行う。
なお、作業時間は午前9時00分から午後6時00分までの間で協議して決定する。

4 履行場所

東広島市立河内小学校（旧校舎）（東広島市河内町中河内1013番地）
※施設配置、教室レイアウトについては別添図面のとおりに

5 搬出場所

東広島市立河内小学校（旧校舎）屋外の指定された場所
（家電リサイクル品については、担当者が別途指示する。）

6 搬出物品

搬出物品は、原則として次のとおりであるが、その他、担当者等が指示する軽微な物品を含む。

- (1) 河内小学校（旧校舎）敷地内の物品（別紙 物品リスト（参考））
- (2) (1) の物品に収納されている備品、書籍、その他の物品（箱詰の作業を含む。）
- (3) 壁面に設置された絵画等美術品、掲示物の内、担当者が指定するもの。
- (4) その他、指示する物品

7 搬出の実施

- (1) 搬出作業に当たっては本仕様書に基づき、移動が適切に終了するよう適正な作業員及び指揮者を配置すること。
- (2) 実際の搬出作業に当たっては本市担当職員と事前に十分打ち合わせを行い、搬出する物品等の確認を行うとともに、受注者は搬出手順、スケジュール、搬出経路案等を明示し、発注者の承認を得ること。
- (3) 東広島市指定のごみ袋は、発注者で準備する。その他搬出に必要な資材は、必要数を受注者で準備すること。
- (4) 搬出物品は、東広島市のごみ分別に従い分別し、指定ごみ袋に入るものは指定ごみ袋に入れること。
- (5) 東広島市のごみ分別で規定される大きさを超えるものについては、解体して指定内の大きさとする。
- (6) 搬出に当たっては、搬出及び搬出後の収集運搬に支障がでないよう、その取り扱いに十分配慮するとともに汚損破損の恐れがないよう梱包等必要な措置を行うこと。
- (7) 移動作業中に予想される降雨等天候の変化については、十分な対策を講じること。

(8) 運搬後不要となった梱包資材等の発生資材は、受注者の責任において適正に処理すること。

8 養生等

移動の開始から終了までの間、校舎及び移動経路に対し、必要な養生を行い、終了後、撤去すること。

作業終了後、施設内の簡単なモップがけ等を行い、廃棄物搬出場所に搬出物品の破片等が残らないようにすること。

9 秘密の保持

移動作業の実施にあたり、知り得た情報であつて、秘密であると明確に指定されたものについては、本業務の期間中のみならず、その終了後も第三者（発注者が承諾した場合を除く）に開示または漏洩してはならないものとする。ただし、次の各号に該当する情報については、この限りでない。

- (1) 一般に入手できる情報
- (2) 知得時に既に保有していた情報
- (3) 第三者から機密保持義務を負うことなく適法に入手した情報
- (4) 相手方の機密情報を使用することなく独自に開発した情報

10 事前見学等

各学校の事前見学は、事前に発注担当課に申し出た上で、令和4年10月28日までの発注者が指定した時間帯において見学すること。ただし、質疑応答については、質問書を所定の期日までに提出することとする。（質問書提出期限：令和4年10月31日）

11 委託料の支払い

本業務の委託料の支払いは、業務完了後一括払いとする。

12 その他

- (1) 本仕様の定めが無い事項であっても、受注者として当然行うべき事項については誠意を持って実施すること。
- (2) 業務に従事する者は、統一したユニフォーム又は腕章等を着用すること。
- (3) 業務の実施にあたっては、関係諸法令、条例、規則及び関係通知等を順守し、事故及び災害の防止に万全を期すること。
- (4) 学校施設内は全面禁煙となっている。業務従事者は施設内において喫煙をしないこと。

13 問い合わせ先（発注担当課）

東広島市教育委員会 学校教育部 教育総務課 学校財務係
電 話 (082) 420-0974
ファックス (082) 423-7551

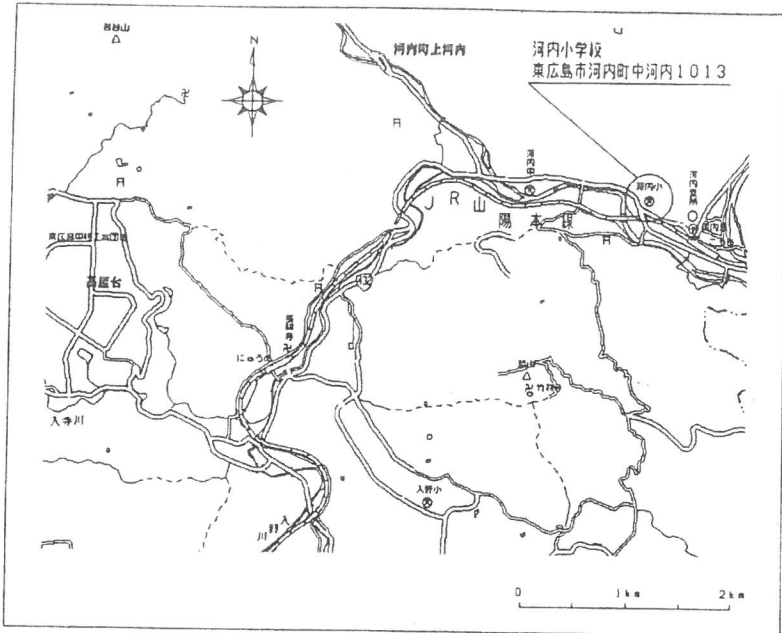
物品リスト(参考)

連番	施設名	階数	室名	物品名称	数量	単位	備考
1	本校舎	1	玄関横	掃除用ロッカー	1	台	金属製、(W)45cm×(D)52cm×(H)180cm
2	本校舎	1	玄関横	シューズボックス	1	台	金属製、(W)90cm×(D)33cm×(H)88cm
3	本校舎	1	玄関横	ブロック	2	個	
4	本校舎	1	廊下	プリンター	1	台	箱入り、(W)47cm×(D)42cm×(H)25cm
5	本校舎	1	1年生教室	ストーブ	1	台	トヨストーブ KSA-105F、(W)50cm×(D)50cm×(H)59cm
6	本校舎	1	1年生教室	生徒椅子	1	脚	
7	本校舎	1	1年生教室	ちりとり	1	個	金属製
8	本校舎	1	1年生教室	ホワイトボード	1	枚	(W)90cm×(H)120cm
9	本校舎	1	1年生教室	PC台	1	台	キャスター付き、(W)64cm×(D)60cm×(H)83cm
10	本校舎	1	印刷室	サーバーコンテナ	1	台	金属製、固定用のボルトを外すこと、配線は切断すること (W)60cm×(D)95cm×(H)127cm
11	本校舎	1	給湯室	食器棚	1	台	ガラス戸付き、(W)115cm×(D)35cm×(H)178cm
12	本校舎	1	給湯室	冷蔵庫	1	台	家電リサイクル品、(W)53cm×(D)53cm×(H)147cm
13	本校舎	1	給湯室	電子レンジ	1	台	SHARP RE-NB6-B6
14	本校舎	1	給湯室	コンロ	1	台	一口ガスコンロ Rinnai RTS-1NDA
15	本校舎	1	給湯室	木製台	1	台	(W)40cm×(D)40cm×(H)80cm
16	本校舎	1	職員室	木製棚	1	台	引出し有り、(W)90cm×(D)45cm×(H)180cm
17	本校舎	1	職員室	事務机	2	台	金属製、(W)146cm×(D)63cm×(H)74cm
18	本校舎	1	職員室	事務椅子	1	脚	
19	本校舎	1	職員室	コーヒーメーカー	1	台	TIGER Shower Drip
20	本校舎	1	職員室	カメラ	2	台	ビデオカメラ2台
21	本校舎	1	職員室前	シュレッダー	1	台	ITOKI、(W)68cm×(D)25cm×(H)69cm
22	本校舎	1	職員室前	ドラム缶用灯油ポンプ	1	個	
23	本校舎	1	図書室前階段下倉庫	金属製棚	2	台	(W)90cm×(D)42cm×(H)88cm (W)88cm×(D)38cm×(H)88cm
24	本校舎	1	保健室	ホワイトボード	1	枚	(W)60cm×(H)90cm
25	本校舎	1	保健室	書類整理棚	1	台	引出し10段、(W)40cm×(D)33cm×(H)50cm
26	本校舎	1	保健室	パソコン台	1	台	金属製、キャスター付き、(W)65cm×(D)77cm×(H)133cm
27	本校舎	1	放送室	木製棚	1	台	(W)75cm×(D)28cm×(H)122cm
28	本校舎	1	放送室	コードリール	1	個	
29	本校舎	1	放送室	椅子	1	脚	
30	本校舎	1	放送室	小型アンプ	2	個	
31	本校舎	1	放送室	その他放送関係機器	8	箱	
32	本校舎	2	家庭科室	コンロ	9	台	二口ガスコンロ Rinnai RTS-2KEM
33	本校舎	2	家庭科室	ガス警報器	8	個	
34	本校舎	2	家庭科準備室	コンロ	1	台	二口ガスコンロ Rinnai RTS-2KEM
35	本校舎	2	家庭科準備室	パソコン台	1	台	金属製、キャスター付き、(W)65cm×(D)77cm×(H)133cm
36	本校舎	2	教材室	地団掛け	1	台	金属製、キャスター付き、ボルトを外して解体すること (W)155cm×(D)66cm×(H)240cm
37	本校舎	2	購買	プリンター	1	台	NEC MultiWriter 2900C、(W)50cm×(D)52cm×(H)40cm
38	本校舎	2	購買	生徒机	1	台	
39	本校舎	2	購買	生徒椅子	3	脚	
40	本校舎	2	購買	トナーカートリッジ	4	個	NEC PR-L2900C
41	本校舎	2	購買	紙資料	1	箱	
42	本校舎	2	理科室	木製ブックスタンド	1	個	

連番	施設名	階数	室名	物品名称	数量	単位	備考
43	本校舎	2	理科室	ガス警報器	4	個	
44	本校舎	2	理科準備室	木製机	2	台	(W)136cm × (D)90cm × (H)80cm
45	本校舎	2	理科準備室	木製棚	1	台	(W)47cm × (D)30cm × (H)90cm
46	本校舎	2	理科準備室	パソコン台	1	台	金属製、キャスター付き、(W)65cm × (D)77cm × (H)133cm
47	本校舎	2	理科準備室	ストーブ入れ	1	個	木製、(W)69cm × (D)50cm × (H)86cm
48	本校舎	2	理科準備室	ストーブ	1	台	サンデンリニアロータリー KL-153RF-1 開放式石油ストーブ (W)40cm × (D)50cm × (H)74cm
49	本校舎	2	理科準備室	プラスチック製スタンド	1	個	
50	本校舎	3	倉庫	オーバーヘッドプロジェクター収納箱	3	個	金属製、キャスター付き、(W)55cm × (D)50cm × (H)83cm
51	本校舎	3	倉庫	オーバーヘッドプロジェクター	3	台	Gakken
52	本校舎	3	倉庫	扇風機	1	台	
53	本校舎	-	東側階段下外倉庫	コロ付き台	1	台	(W)92cm × (D)47cm × (H)72cm
54	本校舎	-	東側階段下外倉庫	木製棚	2	台	(W)181cm × (D)50cm × (H)122cm (W)165cm × (D)36cm × (H)122cm
55	本校舎	-	東側階段下外倉庫	箒	7	本	
56	本校舎	-	北校舎渡り廊下	金属製シューズボックス	1	台	(W)90cm × (D)38cm × (H)89cm
57	本校舎	-	北校舎渡り廊下	掃除用ロッカー	1	台	金属製、(W)45cm × (D)52cm × (H)180cm
58	本校舎	-	東校舎渡り廊下	掃除用ロッカー	1	台	金属製、(W)45cm × (D)52cm × (H)180cm
59	東校舎	1	階段下	木製シューズボックス	2	台	8段、(W)140cm × (D)30cm × (H)157cm
60	東校舎	2	廊下	学生椅子	1	脚	
61	東校舎	2	廊下	木製机	2	台	(W)180cm × (D)45cm × (H)75cm
62	東校舎	2	廊下	掃除用ロッカー	1	台	金属製、扉なし、(W)45cm × (D)52cm × (H)180cm
63	東校舎	2	廊下	オルガン	1	台	(W)114cm × (D)58cm × (H)97cm
64	東校舎	3	フロア	木製棚	2	台	(W)181cm × (D)45cm × (H)162cm (W)168cm × (D)40cm × (H)173cm
65	東校舎	3	フロア	金属製の脚	4	個	
66	東校舎	3	階段	ブロック	2	個	
67	北校舎	1	図工室	折りたたみ作業机	2	台	(W)182cm × (D)76cm × (H)72cm
68	北校舎	1	図工室	作業机	1	台	木製、(W)180cm × (D)90cm × (H)77cm
69	北校舎	1	図工室	図工作品	1	式	黒板上の壁面に設置
70	北校舎	1	図工準備室	資料	15	冊	「世界の美術」等
71	北校舎	1	図工準備室	金属製棚	1	台	(W)120cm × (D)80cm × (H)88cm
72	北校舎	1	図工準備室	道具保管用棚	1	台	ボルトを外して解体すること (W)360cm × (D)55cm × (H)183cm
73	北校舎	1	図工準備室	木製棚	2	台	(W)181cm × (D)50cm × (H)121cm (W)148cm × (D)31cm × (H)76cm
74	北校舎	1	階段横	掃除用ロッカー	1	台	金属製、(W)45cm × (D)52cm × (H)180cm
75	北校舎	1	階段横倉庫	ロッカー	3	台	金属製、(W)90cm × (D)52cm × (H)179cm
76	北校舎	1	階段横倉庫	金属製棚	1	台	(W)176cm × (D)40cm × (H)89cm
77	北校舎	1	階段横倉庫	木製棚	2	台	(W)89cm × (D)30cm × (H)146cm (W)62cm × (D)40cm × (H)44cm
78	北校舎	1	階段横倉庫	木製机	1	台	(W)120cm × (D)60cm × (H)76cm
79	北校舎	1	階段横倉庫	背筋力計	1	個	
80	北校舎	1-2	階段踊り場壁面	図工作品	1	式	壁面に設置
81	北校舎	2	音楽室前	掃除用ロッカー	1	台	金属製、(W)45cm × (D)52cm × (H)180cm
82	北校舎	2	音楽準備室	木製棚	4	台	2台(W)200cm × (D)50cm × (H)90cm 2台(W)200cm × (D)50cm × (H)117cm
83	北校舎	2	音楽準備室	大太鼓(マーチング用)	2	個	YAMAHA
84	北校舎	2	音楽準備室	小太鼓(スネア付き)	6	個	YAMAHA

連番	施設名	階数	室名	物品名称	数量	単位	備考
85	修養室	-	修養室	木製棚	8	台	2台:(W)240cm×(D)45cm×(H)166cm 4台:(W)176cm×(D)50cm×(H)120cm 1台:(W)180cm×(D)36cm×(H)89cm、ガラス戸付き 1台:(W)180cm×(D)49cm×(H)90cm、ガラス戸付き
86	修養室	-	修養室	金属製の棒	1	本	
87	修養室	-	修養室	案内板	1	台	
88	修養室	-	修養室	木製机	1	台	(W)180cm×(D)65cm×(H)60cm
89	修養室	-	修養室	俵	3	個	
90	修養室	-	修養室	学生机天板	5	枚	木製
91	修養室	-	修養室	電流装置	4	台	マリス
92	修養室	-	修養室	理科実験器具	2	袋	
93	修養室	-	修養室	液晶テレビ	1	台	家電リサイクル品 SHARP LC-20D10
94	修養室	-	修養室	天体望遠鏡	3	台	
95	校舎外	-	修養室裏	プランター	140	個	プラスチック製:70個、陶器製:70個
96	グラウンド	-	グラウンド	朝礼台	1	台	金属製、(W)140cm×(D)155cm×(H)70cm
97	グラウンド	-	グラウンド	なわとび練習台	2	台	木製、(W)90cm×(D)180cm×(H)13cm
98	グラウンド	-	左倉庫	黒板	7	枚	(W)70cm×(H)90cm
99	プール	-	プール下スペース	生徒机、椅子セット	1	セット	
100	プール	-	救護室	生徒机	1	台	
101	プール	-	救護室	事務机	1	台	金属製(W)146cm×(D)63cm×(H)74cm
102	プール	-	救護室	掃除ロッカー	1	台	金属製、(W)45cm×(D)52cm×(H)180cm
103	プール	-	救護室前	ホースリール	1	台	
104	プール	-	救護室前	浮き輪	1	個	
105	プール	-	救護室前	プラスチック製おもり	2	個	
106	プール	-	救護室前	プラスチック製竿	6	本	
107	プール	-	女子トイレ	掃除道具	1	式	ブラシ3本、箒3本
108	プール	-	男子トイレ	掃除道具	1	式	ブラシ4本、箒5本
109	プール	-	倉庫	コースロープ巻き	2	台	金属製、キャスター付き、(W)130cm×(D)60cm×(H)150cm
110	プール	-	倉庫	監視台	1	台	脚部分:金属製、座面:プラスチック製 (W)50cm×(D)50cm×(H)225cm
111	プール	-	倉庫	飛び込み台	12	台	(W)43cm×(D)43cm×(H)30cm
112	体育館	1	体育館	演台	1	台	木製、(W)180cm×(D)90cm×(H)101cm
113	体育館	1	体育館	シート	10	枚	体育館シート
114	体育館	1	倉庫	テントの布	1	袋	
115	体育館	1	倉庫	木製ロッカー	3	台	1台:(W)240cm×(D)45cm×(H)169cm 2台:(W)160cm×(D)45cm×(H)169cm
116	体育館	1	ステージ上	木製プレート	3	枚	日の丸1枚、校章1枚
117	体育館	2	体育館ステージ横の階段上	生徒椅子	8	脚	
118	給食配膳室	1	給食配膳室横倉庫	耕運機(故障札)	1	台	農用トラクター(歩行型) 三菱MMR60 (W)55cm×(D)120cm×(H)110cm
119	給食配膳室	1	給食配膳室横倉庫	シート	1	枚	
120	給食配膳室	1	給食配膳室横倉庫	机	1	台	(W)182cm×(D)76cm×(H)70cm
121	給食配膳室	1	給食配膳室横倉庫	吸い殻入れ(赤・青)	2	缶	金属製
122	給食配膳室	1	給食配膳室横倉庫	コンテナ(青)	1	台	プラスチック製
123	給食配膳室	1	給食配膳室横倉庫	ほうき、棒	4	本	
124	給食配膳室	1	給食配膳室横倉庫	芝生スパイク(箱入り)	1	箱	

搬出元全体図

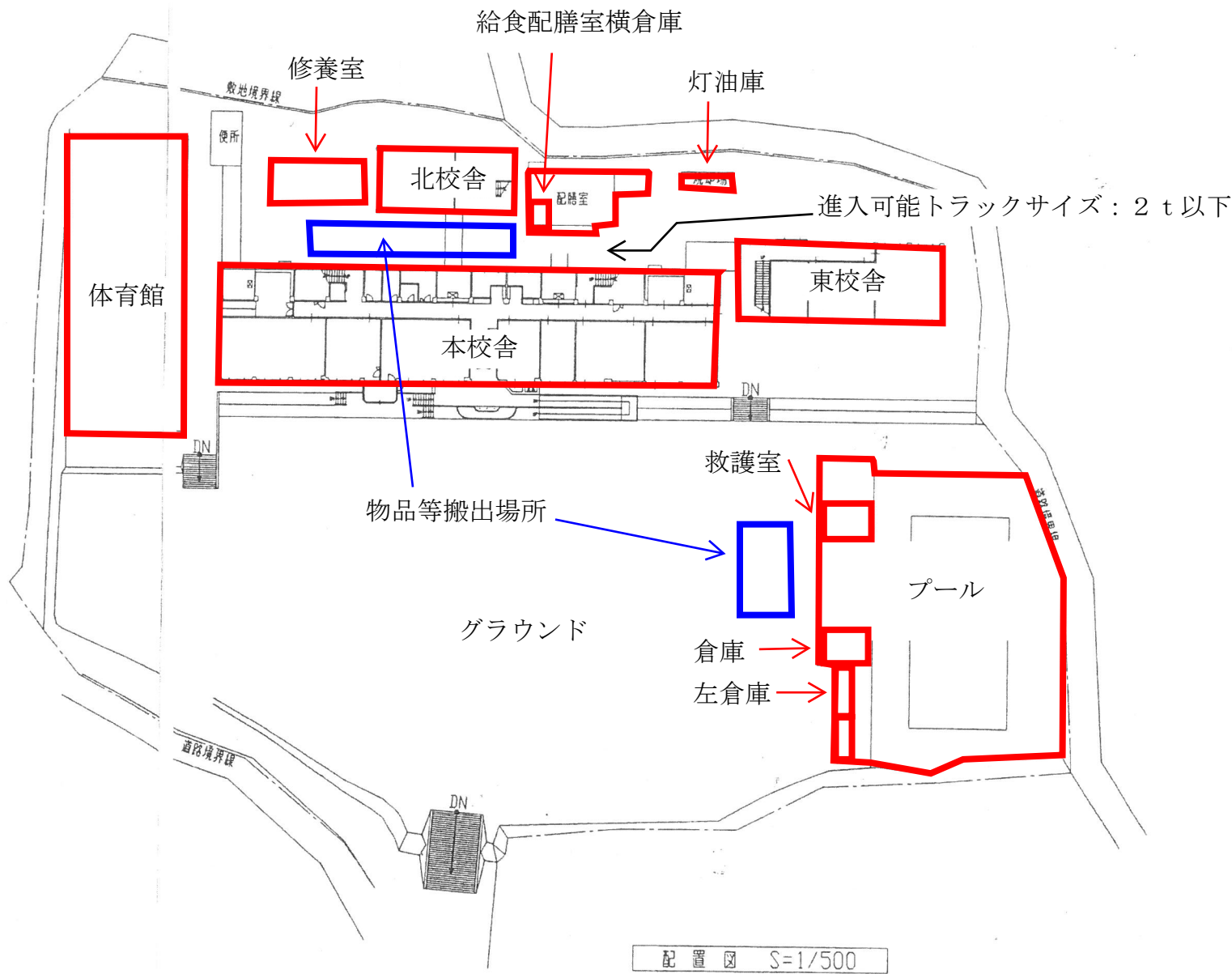


付近見取図

凡例

記号	名称	備考
	センター機器	19インチフック収容 機器仕様書参照
	フロア機器	フロア機器収容 機器仕様書参照
	情報コンセント	CAT5モジュラージャック (露出型) 1口設置
	情報コンセント 1種金属製箱付 (A型)	CAT5モジュラージャック (埋込型) 1個・金属製プレート 1個用露出スイッチボックス (1種金属製箱付A型用)
	情報コンセント 1種金属製箱付 (A型)	CAT5モジュラージャック (埋込型) 2個・金属製プレート 1個用露出スイッチボックス (1種金属製箱付A型用)
	情報コンセント (床付)	CAT5モジュラージャック2個 別紙参照参照
	電源コンセント (床付)	コンセント2P15A 接地箱付×2 別紙参照参照
	ハース用ジョイントボックス	2P15A アース付 2分岐型
	ハース用OAタップ	コンセント2P15A接地箱付防止型×4口 付属カバー付
	アクトレットボックス	アクトレットカバー付
	1種金属製箱付	付記無しはA型、(MB)はB型を示す
	メタルボックス (新設)	寸法・形状は図示
	メタルボックス (既設)	
	配管・配線	天井いんべい、ごうがし
	配管・配線	床いんべい、OAフロア内ごうがし
	配管・配線	露出配管 (1477A77付処理機、適合Vの2回塗り)
	配管・配線	地中埋設
	配管・配線	2種金属製可とう電線管
	アスファルト解体・復旧	AS: S-15, 再生砕石調整層
	コンクリート解体・復旧	Co: 15-15, 砕石調整RC-40
	フロアモールド用立上げボックス	詳細は立上げ部分は、断面図グットW40×D30とする
	フロアモールド分岐部	
	天井点検口 (新設)	450φ 7mmミナ
	天井点検口 (既設)	
	天井材撤去・再用 (既設再用)	化粧石膏ボード: 455×910
	天井材撤去・再用 (既設再用)	天井ボード: 450×450
	天井材撤去・再用 (既設再用)	天井ボード: 900×900
	貫通・補修 (壁部)	貫通径付記なきものは、φ32とする。
	貫通・補修 (床部)	貫通径付記なきものは、φ32とする。

・職員室・校長室・印刷室に設置する情報コンセント2口のうち1口は内部系統とする。

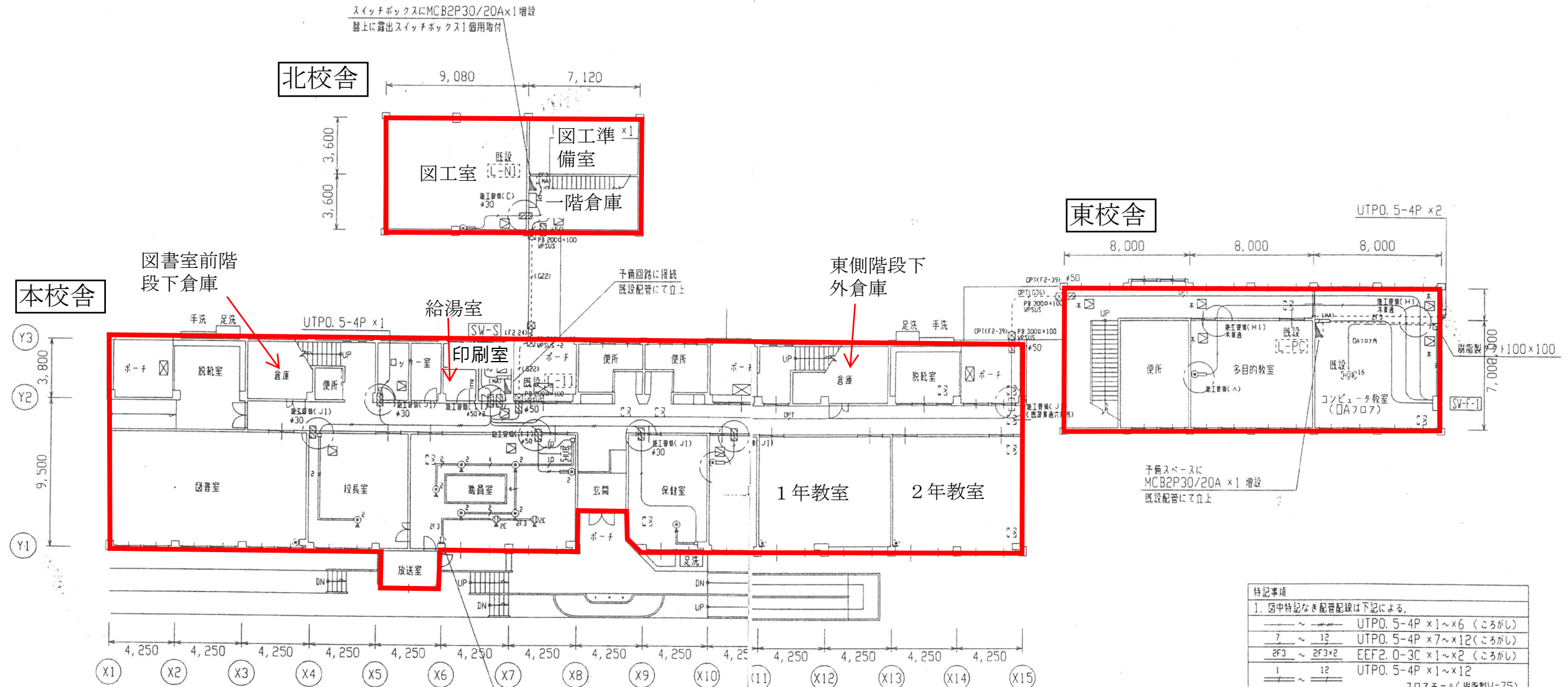


審				
査				
	平成 年 月 日			

施	工	設	計	画
施	工	設	計	画
	平成 年 月 日			

図面内容・図尺	S=1/500	種別	E
(河内小学校)		図面番号	7
配置図・付近見取図・凡例			

搬出元 1階平面図



スイッチボックスにMCB2P30/20A×1増設
露上に露出スイッチボックス1個用取付

東校舎

予備スペースに
MCB2P30/20A×1増設
既設配管にて立上

注記：室内の既設LAN配線は、本工事敷設の
アモール内に収容する。

1階平面図 S=1/200

特記事項	
1. 図中特記なき配管配線は下記による。	
—	UTPO. 5-4P ×1~×6 (ころがし)
7 ~ 12	UTPO. 5-4P ×7~×12(ころがし)
2F3 ~ 2F3×2	EEF2. 0-3C ×1~×2 (ころがし)
1 ~ 12	UTPO. 5-4P ×1~×12
	アモール(樹脂製W=75)
2F3 ~ 2F3×3	EEF2. 0-3C ×1~×3
	アモール(樹脂製W=75)
	貫通部保護管(貫通部前後1m)
	(付記なきは貫通径32φ保護管VE16)
—	配線立下部保護管(サイズ、管種は図中明記)
(25) ~ (25)	UTPO. 5-4P ×1~×4 (25)
(31) ~ (31)	UTPO. 5-4P ×5~×6 (31)
(39) ~ (39)	UTPO. 5-4P ×7~×9 (39)
DPT	光ケーブル SMF-2C (ころがし)
DPT(39)	光ケーブル SMF-2C (39)
DPT(G36)	光ケーブル SMF-2C (G36)
2. 貫通部付記の括弧アルファベット記号は、貫通管種を示す。 (別紙配管配線要領参照)	

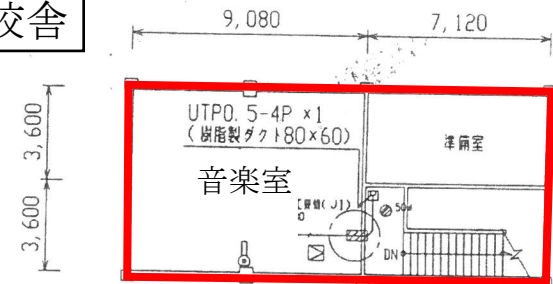
番				
査				
	平成 年 月 日			

監	括	意	匠	構	造	設	備
平成 年 月 日							

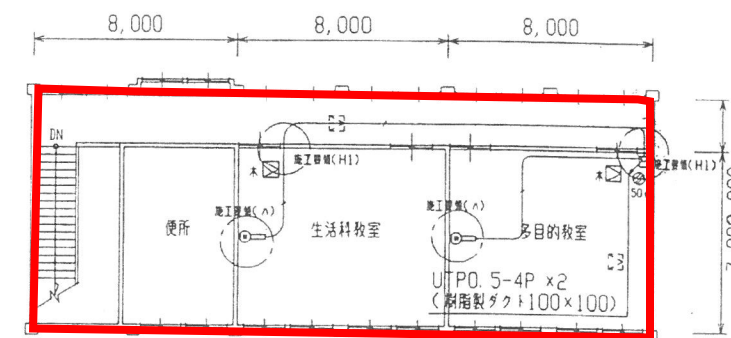
図面内容・縮尺	S=1/200	種別	E
(河内小学校)		図面番号	11
1階 LAN設備 配線図			

搬出元2階平面図

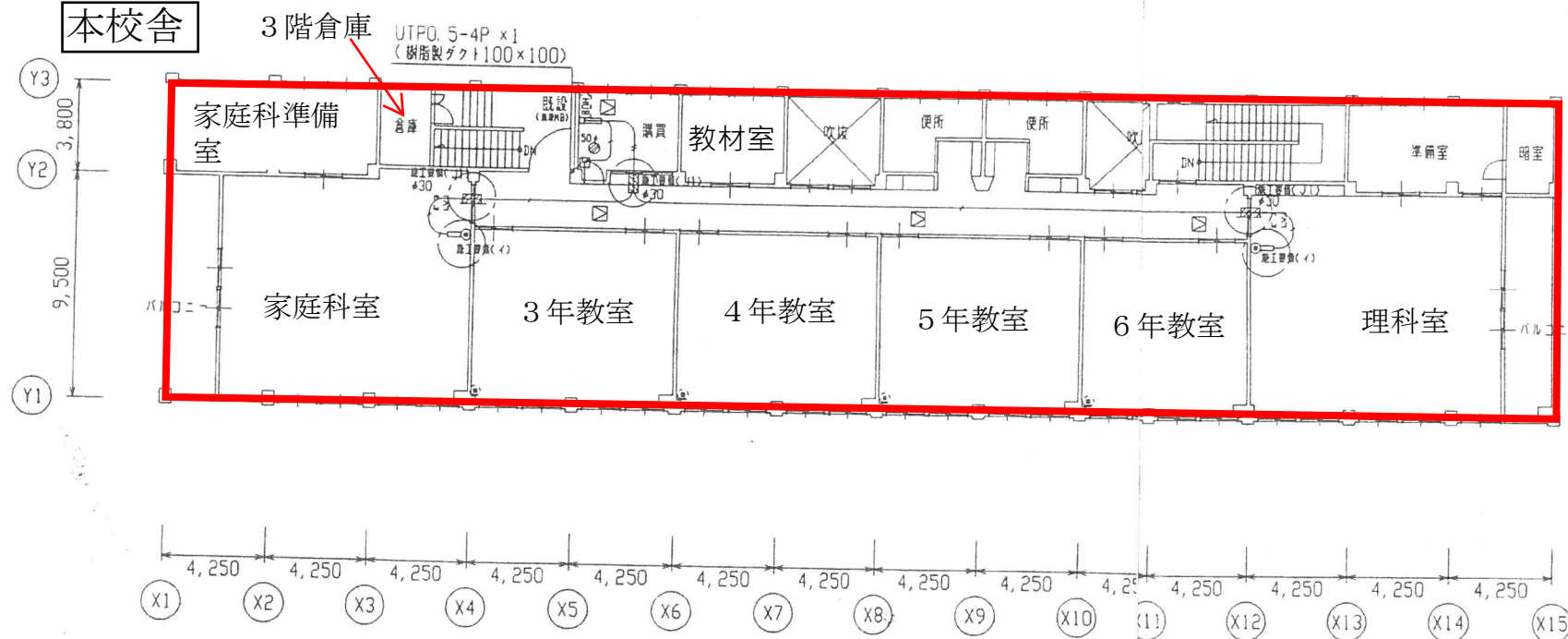
北校舎



東校舎



本校舎



2階平面図 S=1/200

番					
査					
平成 年 月 日					

掲	括	意	匠	構	造	設	備
平成 年 月 日							

図面内容・縮尺	S=1/200	種別	E
(河内小学校)		図面番号	12
2階 LAN設備 配線図			