

令和8年度

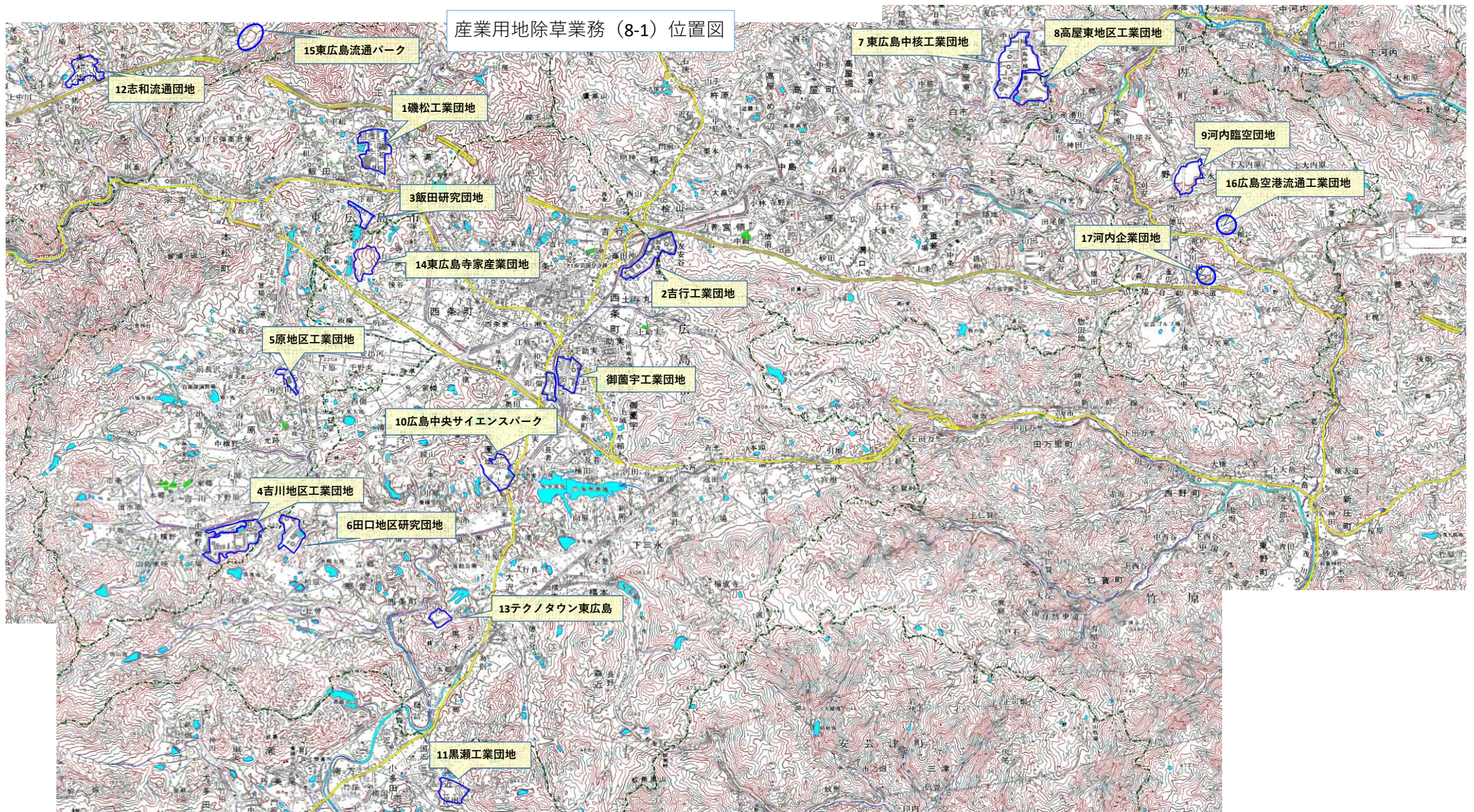
生産性向上投資促進事業

産業用地除草業務(8-1)

仕様書

施 工 場 所 東広島市西条町、八本松町、志和町、高屋町、黒瀬町、河内町

産業用地除草業務（8-1）位置図



特記仕様書

第1章 総則

1. 適用

本業務の施工にあたっては、「土木工事共通仕様書（令和7年8月）広島版（適用区分「広島」及び「広島県）」及び東広島市制定の第15編下水道編（最新版）に基づいて実施しなければならない。

この場合においては、次のとおりとする。

- (1) 「広島県」とあるのは「東広島市」と読み替える。（ただし、第1編第1章第1節1-1-1-25第10項、第1編第1章第2節1-1-2-1第3項、1-1-2-8第1項、1-1-2-9第1項、1-1-2-10第1項、1-1-2-11第1項、第6項、第8項、1-1-2-14第2項、1-1-2-16第1項、第3項、第2編第1章第3節2-1-3-1、第3編第1章第2節3-1-2-3第2項においては読み替えない。）
- (2) 「建設工事請負契約約款」とあるのは「東広島市の建設工事請負契約約款」と読み替える。
- (3) 「土木工事監督規程」とあるのは「東広島市建設工事監督事務取扱要綱」と読み替える。
- (4) 「土木工事検査規程」とあるのは「東広島市建設工事検査規程」と読み替える。
- (5) 「建設工事執行規則第19条の1」とあるのは「東広島市建設工事執行規則第19条第1項」と、「建設工事執行規則第41条の2」とあるのは「東広島市建設工事執行規則第41条第2項」と読み替える。
- (6) 「広島県契約規則第2条の1」とあるのは「東広島市契約規則第2条第1項」と読み替える。
- (7) 「土木工事検査技術基準」とあるのは「東広島市の「土木工事検査技術基準」と読み替える。
- (8) 「低入札価格調査制度事務取扱要綱」とあるのは「東広島市低入札価格調査制度事務取扱要領」と読み替える。
- (9) 「広島県の建設工事入札参加資格」とあるのは「東広島市の競争入札参加資格」と読み替える。
- (10) 広島県の「建設業者等指名除外要綱」とあるのは東広島市の「建設業者等指名除外基準要綱」と読み替える。
- (11) 「建設工事における低入札価格調査制度事務取扱要綱」とあるのは「東広島市低入札価格調査制度事務取扱要領」と、「建設工事における低入札価格調査制度事務取扱要綱第10条」とあるのは「東広島市低入札価格調査制度事務取扱要領第11条」と読み替える。
- (12) 「県発注工事等における暴力団排除のための契約制限要綱」とあるのは「東広島市建設工事暴力団等排除要綱」と読み替える。
- (13) その他

編	章	節	条	見出し	項	特記及び追加仕様事項
1	1	2	5	工事の下請負	3から6まで	適用しない。
1	1	2	14	施工管理	1	適用しない。
1	1	2	16	環境対策	4	適用しない。
1	1	3	3	現場代理人及び主任技術者 又は監理技術者	5から6まで	適用しない。
1	1	3	4	下請負及び契約の制限	1(2)	適用しない。
1	1	3	5	主要資材の購入		適用しない。
1	1	3	7	契約後 VE 工事		適用しない。
1	1	3	9	県産材の活用	(2)	適用しない。
1	1	3	10	工事現場の現場環境改善等		適用しない。
1	1	3	11	現場環境改善（ウィークリースタンス）の実施	(4)[2]から[7]まで	適用しない。
3	1	1	1	請負代金内訳書		適用しない。
3	1	1	2	工程表		適用しない。

3	1	1	7	工事完成図書の納品	2から6まで	適用しない。
3	1	1	8	技術検査	3から5まで	適用しない。
3	1	2	1	請負代金内訳書		適用しない。
3	1	2	2	工程表		適用しない。
3	1	2	5	工事完成図書の納品		適用しない。
3	1	2	6	提出書類	2	適用しない。
3	1	3	1	工事完成図書の納品		適用しない。
3	1	3	2	技術検査	2	適用しない。

2. 前払金

本業務は、前払い金の請求及び支払いをすることができないものとする。(ただし、一般管理費等率の補正の対象外とする。)

3. 部分払い

本委託は、部分払金を請求できるものとする。

8年度 2回以内

4. 委託の期間

本業務の委託期間は、契約日の翌日から211日間とする。

契約する全路線の除草は、工期末の概ね30日前までに完了すること。

完了できない特段の理由がある時は、監督員と業務打合せ簿及び業務工程表にて協議し承諾を得ること。

5. 官公庁等への手続き等

受注者は、関係官公庁及びその他の関係機関との諸手続きにおいて許可、承諾等を得た場合はその書面(写し)を提出するものとし、更新手続き(許可内容が同じもの)の場合は、届出等の鑑のみとする。

6. 熱中症対策に資する現場管理費の補正

(1) 本業務は、業務現場の熱中症対策に資する経費に関して、現場管理費の補正を行う業務である。

(2) 工期(業務の始期日から業務の終期日までの期間で、準備期間、施工に必要な実日数、不稼働日、後片付け期間の合計をいう。なお、検査期間13日、年末年始6日間(12月29日～1月3日)、夏季休暇3日間(国民の祝日である山の日次の日から土曜日、日曜日、振替休日を除く3日間とする。)、工場制作のみを実施している期間、工事全体を一時中止している期間は含まない。)期間中の真夏日の状況に応じて、変更契約時に現場管理費の補正を行うものとする。

(3) 真夏日とは、日最高気温が30度以上の日をいう。また、日最高暑さ指数(WBGT)が25度以上の日をいう。

ただし、夜間工事のみの場合は、作業時間帯の最高気温または最高暑さ指数(WBGT)を対象とする。

(4) 気温の計測箇所及び結果は、施工現場から最寄りの気象庁の地上気象観測所の気温または環境省が公表している観測地点の暑さ指数(WBGT)を用いることを標準とする。

(5) 受注者は、業務期間中における気温の計測箇所、用いる計測値及び計測期間(計測開始日、計測終了予定日)を明記した施工計画書を業務着手前に提出し、計測結果を業務完成時までに監督職員に提出すること。

(6) 受注者は、計測終了日について、業務完成時までに監督職員と協議するものとする。

(7) 積算方法は次のとおりとする。

1) 補正方法

ア 受注者より提出された計測結果の資料を基に、補正値を算出し現場管理費率に加算する。

なお、現場管理費率の補正は「積雪寒冷地域で施工時期が冬期となる場合の補正」、「緊急工事の場合」及び本補正値を合計し、2%を上限とする。

イ 真夏日率＝工期期間中の真夏日÷工期

ウ 補正値(%)＝真夏日率×1.2

2) 補正値の計算結果は、パーセント表示で小数点3位を四捨五入して2位止めとする。

(8) 受注者より、熱中症対策に資する現場管理費の補正が不要である旨の協議があった場合は、補正を行う業務から対象外とすることができる。

(9) 検査職員から修補の指示があった場合、修補期間は対象外とする。

7. 業務責任者の配置について

業務責任者の専任性・常駐等については、「技術者等の適正配置について」の2(3)現場代理人の専任性・常駐等についてに準ずるものとする。(様式-1)

8. 法定外の労災保険の付保

(1) 本業務において、受注者は法定外の労災保険に付さなければならない。

(2) 受注者は、法定外の労災保険の契約締結をしたときは、その証券又はこれに代わるものをすみやかに監督職員に提示しなければならない。

(3) 法定外の労災保険は、政府の労働者災害補償保険とは別に上乘せ給付等を行うことを目的とするものであり、(公財)建設業福祉共済団、(一社)全国建設業労災互助会、全日本火災共済協同組合連合会、(一社)全国労働保険事務組合連合会又は保険会社との間で、契約を締結しているものとする。

第2章 施工条件

1. 工程

(1) 一般項目 (1)

本業務の実施路線において、他の工事が並行して実施される場合があるとは、受託者はこれらの業務施工者と工程について十分調整し、安全の確保及び業務の円滑な推進に努めなければならない。

(2) 一般項目 (2)

本業務の実施にあたっては、道路交通法80条の規定に基づく回答条件を遵守するとともに一般交通及び沿線に迷惑をかけないように十分留意すること。

2. 安全対策

(1) 交通誘導警備員・警戒船・保安要員

交通誘導警備員・交通誘導警備員の配置人数は、工事着手後、規制を要する日から39人程度を見込んでいる。ただし、現場条件の変更等により、交通誘導警備員の人数変更が必要となった場合には、事前に監督職員と協議を行った上で変更対象とする。

3. 建設副産物

(1) 除草した草等の処分について

当該業務により発生する草等の処分は、広島中央エコパークに搬出することを見込んでいる。したがって、正当な理由がある場合を除き処分に要する費用(単価)は、変更しない。

また、運搬距離は、11.7kmを見込んでいる。

(2) 伐木した木等の処分について

当該業務により発生する建設発生木材・竹類は、広島県制定の再資源化施設一覧に掲載されている施設に搬出するものとする。

搬出先として、運搬費と受入費(平日の受入費用)の合計が最も経済的になる再資源化施設を見込んでいる。したがって、正当な理由がある場合を除き処分に要する費用(単価)は、変更しない。

また、運搬距離は、吉川工業団地から 7.8Km、黒瀬工業団地から 2.9 km、寺家産業団地から 20.6Km、中核工業団地から 17.3Km を見込んでいる。

第 3 章 施工管理

(1) 除草作業範囲について

道路除草の幅は、法肩及び法尻から 1.0m（手の届く範囲の上空を含む。）を標準的な範囲とするが、特に必要が認められるものは監督職員と協議のうえ処置を決定する。

歩車道境界ブロック等の構造物境より線上に発芽した雑草除草の管理幅は、0.1m を標準とし、0.1 m 以上ある箇所については、監督職員と協議のうえ決定する。

(2) 刈り草は、散乱することで交通影響があるため、すみやかに回収すること。

(3) 除草作業の写真管理について

(1) 着工前・完成写真は 200m 間隔に 1 回撮影すること。

(2) 出来形写真は、原則 200m 間隔に 1 回撮影することとするが、法面除草箇所においては、1 か所以上出来形写真を撮影すること。

(3) 施工状況写真は 2,000m 間隔に 1 回撮影すること。ただし、路線延長が 2,000m に満たない場合は、路線毎に 1 回とする。特に、飛散防止対策や除草、積込、交通誘導員配置など安全管理に関する項目を撮影すること。

第 4 章 その他

1. 業務関係書類

(1) 業務関係書類の作成は、東広島市建設工事関係書類作成要領 -土木工事編-によるものとする。

(2) 業務関係書類の提出は、「契約関係書類」1 部、「施工管理書類」は、業務打合せ簿による場合は 2 部、その他による場合は 1 部とする。

2. 疑義の解決等

本特記仕様書及び設計図書に明示していない事項または、その内容に疑義が生じた場合は、監督職員と協議し決定すること。

3. 業務計画書

本委託の実施にあたっては、次の事項を記載のうえ施工計画書を提出するものとする。

(1) 業務概要

(2) 現場組織表

(3) 安全管理

(4) 緊急時の体制及び対応

(5) 安全・訓練の活動内容(タバコ等)

(6) 実施工程表

また、監督職員がその他の項目について補足を求めた場合には追記するものとする。

4. 施工体制

本委託は、緊急時に対応する必要があるため、常時（24 時間）連絡が取れる体制を整えたとともに、緊急連絡体制について、施工計画書に記載するものとし、異常気象（気象警報発令等）の起こる可能性のある場合は、やかに対応できるよう体制を整えておくものとする。

また、施工期限に遅延を生じないように、協力会社を指定することとし、なお、指定した協力会社については、業務計画書に記載するものとする。

指定する協力会社は、業務打合せ簿にて通知するものとする。

5. 指示書

指示事項がある場合には、監督職員から打合せ簿で通知するものとする。

6. 委託内容の変更

本委託の各内訳書及び明細書の数量は、見込み数量であるので、実績に応じて変更するものとする。また、本委託にない工種が必要な場合には、監督職員と協議し委託内容を変更するものとする。

7. 完了検査報告書

受注者は、委託業務が完了し支払いを請求しようとするときは、検査請求書（様式-3）を提出するものとする。

8. 特定外来生物オオキンケイギクの取扱いについて

「特定外来生物による生態系等に係る被害の防止に関する法律（平成 16 年 法律第 78 号）（以下、「外来生物法」という。）」の遵守を目的として、特定外来生物オオキンケイギクについて下記のとおり取り扱うこと。

(1) 報告

対象道路沿線においてオオキンケイギクの生育を確認した場合は、発注者へ生息区域を報告し、対応について相談すること。

(2) 防除作業について

刈り取り等の防除作業を実施する場合には、防除の目標としている種の駆除作業を行う者である従事者を把握できるよう（様式 2）特定外来生物防除従事者台帳を作成し、発注者へ提出すること。そして従事者全員について、発注者から、外来生物法に基づく防除を実施していることを証する（様式 4）特定外来生物防除従事者証の交付を受けること。

(3) 資格証の携帯について

防除従事者は、防除作業中において、特定外来生物防除従事者証を必ず携帯し、関係者等の求めに応じ、提示しなければならない。

(4) 防除従事者への指導について

業務責任者は、防除従事者に対し、防除対象生物に関する基礎的知識や防除作業における注意点などを周知し、防除技術の維持向上に努め、特定外来生物防除従事者台帳により従事者等による特定外来生物の個人的な持ち帰り等がないように従事者を指導しなければならない。

(5) 飛散防止対策について

防除作業に当たっては、オオキンケイギクの生育拡大を防止するため、飛散防止対策を講じること。（※1）

(6) 防除作業の周知について

防除作業中は、外来生物法に基づき、防除対象、期間、防除内容に関する看板を防除区域に設置し、市民への周知を図ること。（※2）

（※1）飛散防止対策とは、規制対象の種や根の飛散を防ぐ次のような対策を言う。

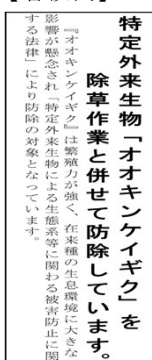
【作業】飛石防護ネットの設置、刈ったオオキンケイギクを集草・一時保管等によりむやみに移動させない。

【運搬】パッカー車運搬、トラックであれば車両走行中に飛散しないように荷台に防護ネットを張る。

【処分】運搬から直接焼却施設へ搬入する。一時保管する場合は飛散しないよう三方囲まれた場所等で保管する。

（※2）周知看板は、除草作業実施看板と合わせて、特定外来生物「オオキンケイギク」を防除していることを周知する看板を設置すること。

【看板例】



9. 事前測量について

本業務は施工前に施工範囲の現地測量・調査を行い展開図及び施工数量を書面及びデータにて報告すること。

業務責任者及び主任技術者指名（変更）届

令和 年 月 日

東 広 島 市 長 様

(受注者) 住所
氏名

印

下記のとおり指名（変更）しましたのでお届けします。

記

1 業務名

業 務 名	
業 務 場 所	
契 約 年 月 日	
履 行 期 間	
業 務 委 託 料	

2 業務責任者

氏 名 (生 年 月 日)	
業務責任者の委任除外権限	

3 主任技術者

氏 名 (生 年 月 日)	資 格	登録番号又は資格者証番号

- (注) 1 請負人との雇用関係が確認できるもの（健康保険証の写し等）を添付すること。
- 2 資格欄には、建設業法第7条第2号イ、ロ及びハ並びに第15条第2号イ、ロ及びハのうち該当するものを記入するとともに、当該工事に必要となる資格者証等を添付すること。
(実務経験者の場合は、実務経歴書を添付すること。)
- 3 記載事項に変更が生じた場合は、速やかに再提出すること。ただし、「1 業務名」欄における記載事項の変更については、再提出を不要とする。

完了（出来形）検査請求書

令和 年 月 日

東広島市長 様

(受 注 者) 印

1 業 務 名

2 業 務 場 所

3 業 務 委 託 料

4 履 行 期 間 自 令和 年 月 日
至 令和 年 月 日

5 検 査 の 範 囲 令和 年 月末時点

第 号

特定外来生物による生態系等に係る被害の防止に関する法律に基づく

オオキンケイギクの防除従事者証

令和 年 月 日

東広島市長 高垣 廣徳



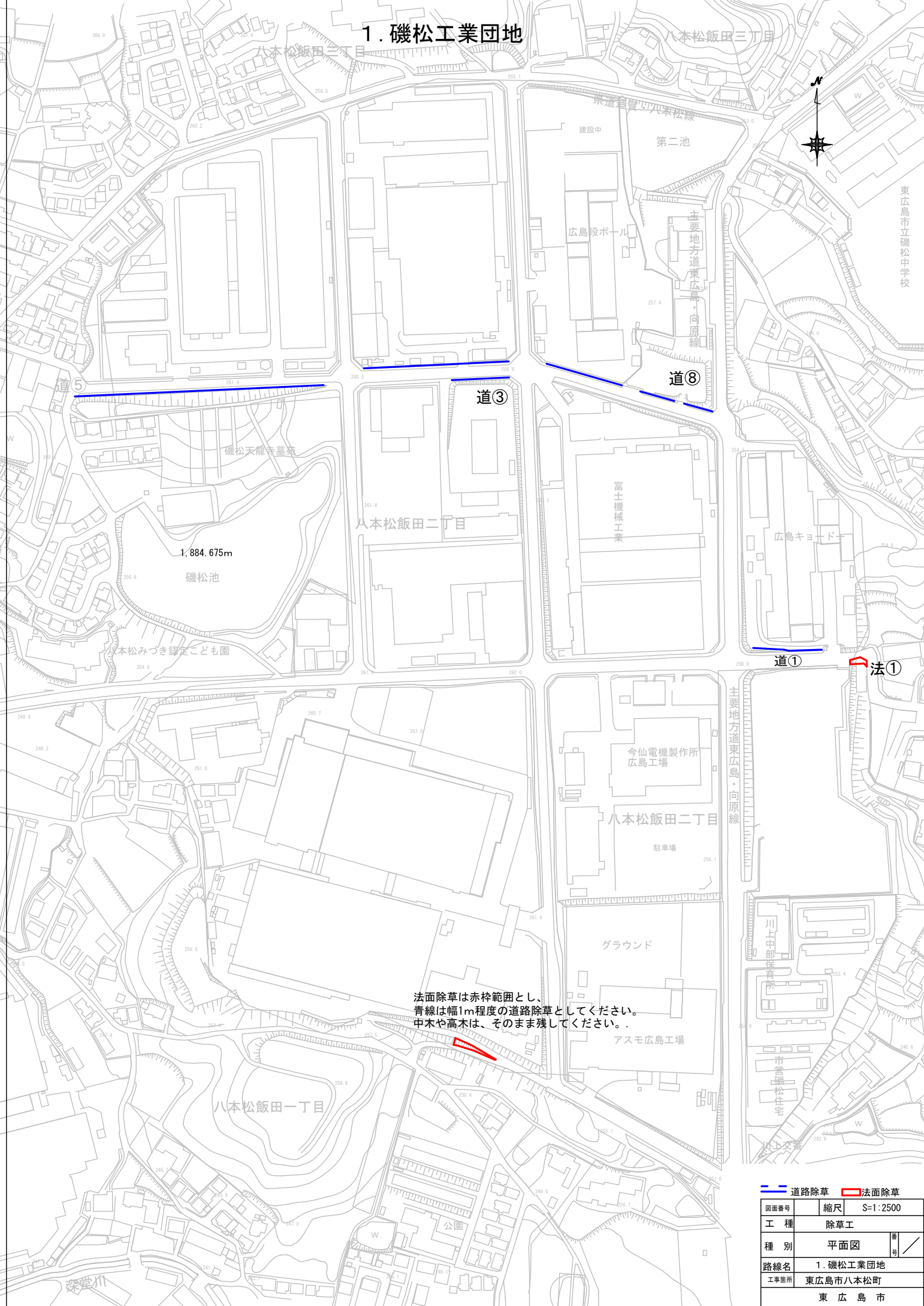
氏名 (実施主体)	(従事者 外 名)
住所	
目的	オオキンケイギクの防除
防除区域	東広島市
防除期間	令和 年 月 日 ~ 令和 年 月 日

(裏面)

※ 注意事項

防除従事者証は、オオキンケイギクの防除に際して、必ず携帯しなければならない、かつ、他人に使用させてはならない。

1. 磯松工業団地



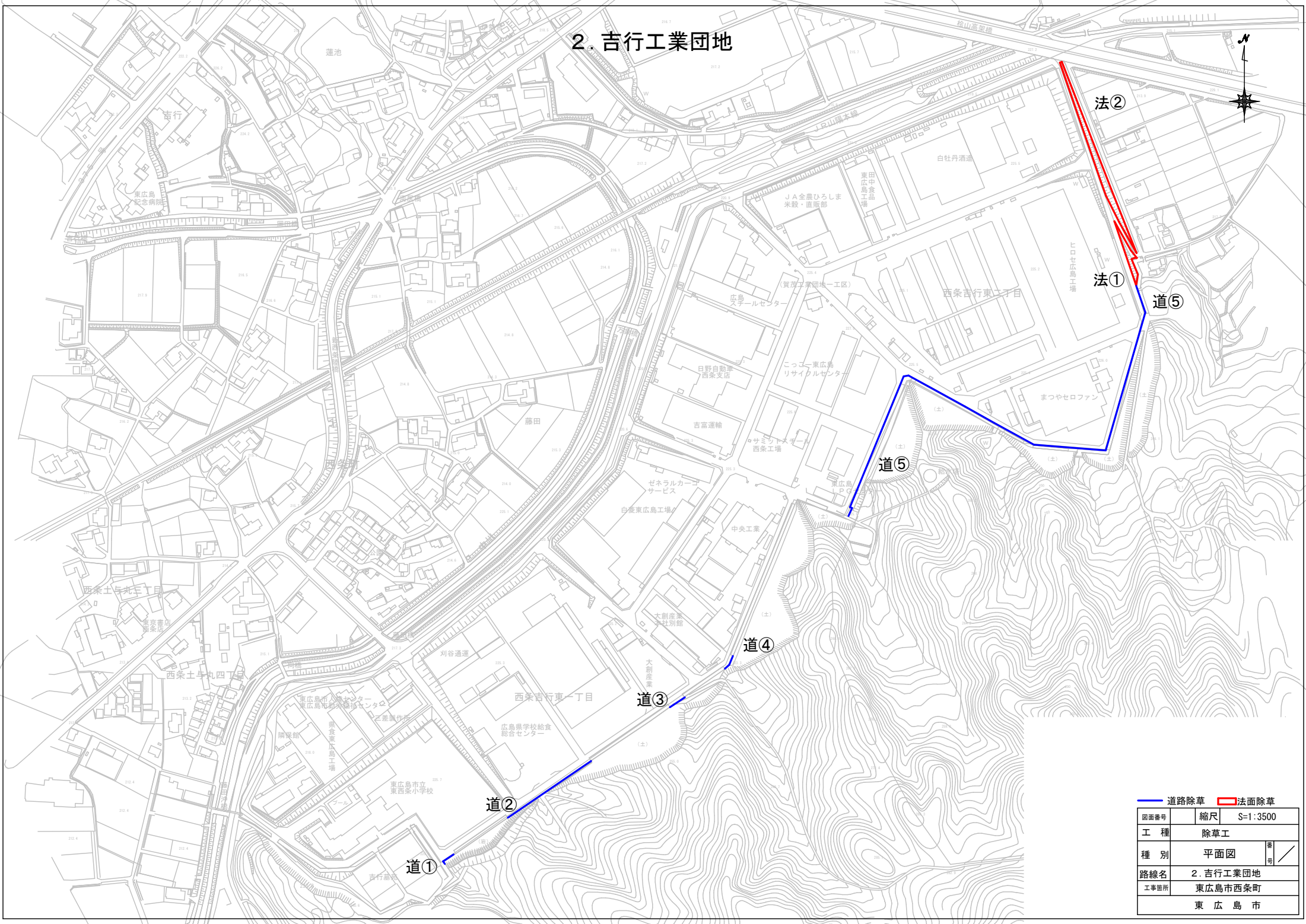
1,884.675m

法面除草は赤枠範囲とし、
青線は幅1m程度の道路除草としてください。
中木や高木は、そのまま残してください。

— 道路除草 □ 法面除草

図面番号	縮尺	S=1:2500
工種	除草工	
種別	平面図	
路線名	1. 磯松工業団地	
工事箇所	東広島市八本松町 東広島市	

2. 吉行工業団地



— 道路除草 ■ 法面除草

図面番号	縮尺	S=1:3500
工種	除草工	
種別	平面図	備考
路線名	2. 吉行工業団地	
工事箇所	東広島市西条町	
	東広島市	

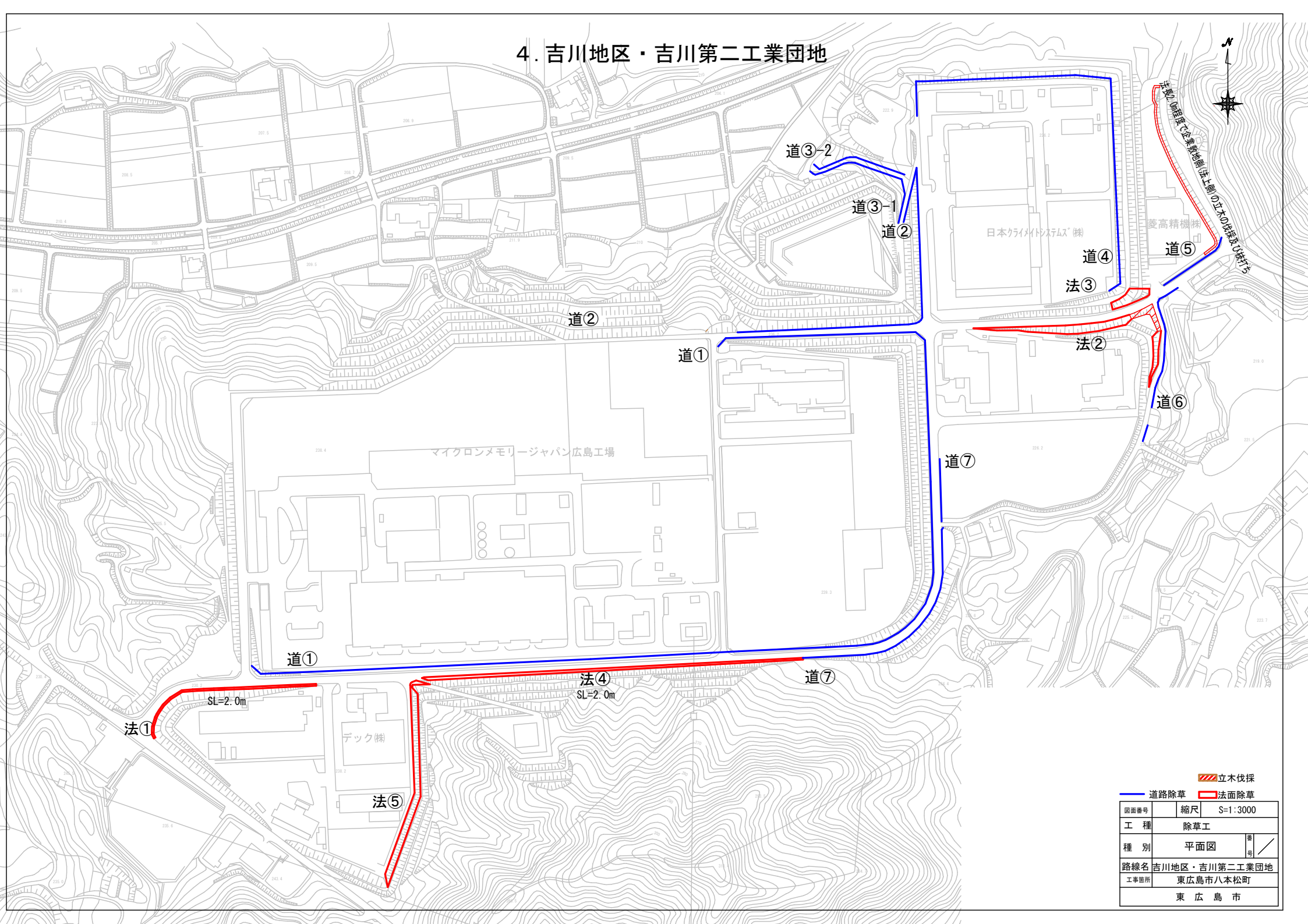
3. 飯田研究団地



— 道路除草 ■ 法面除草

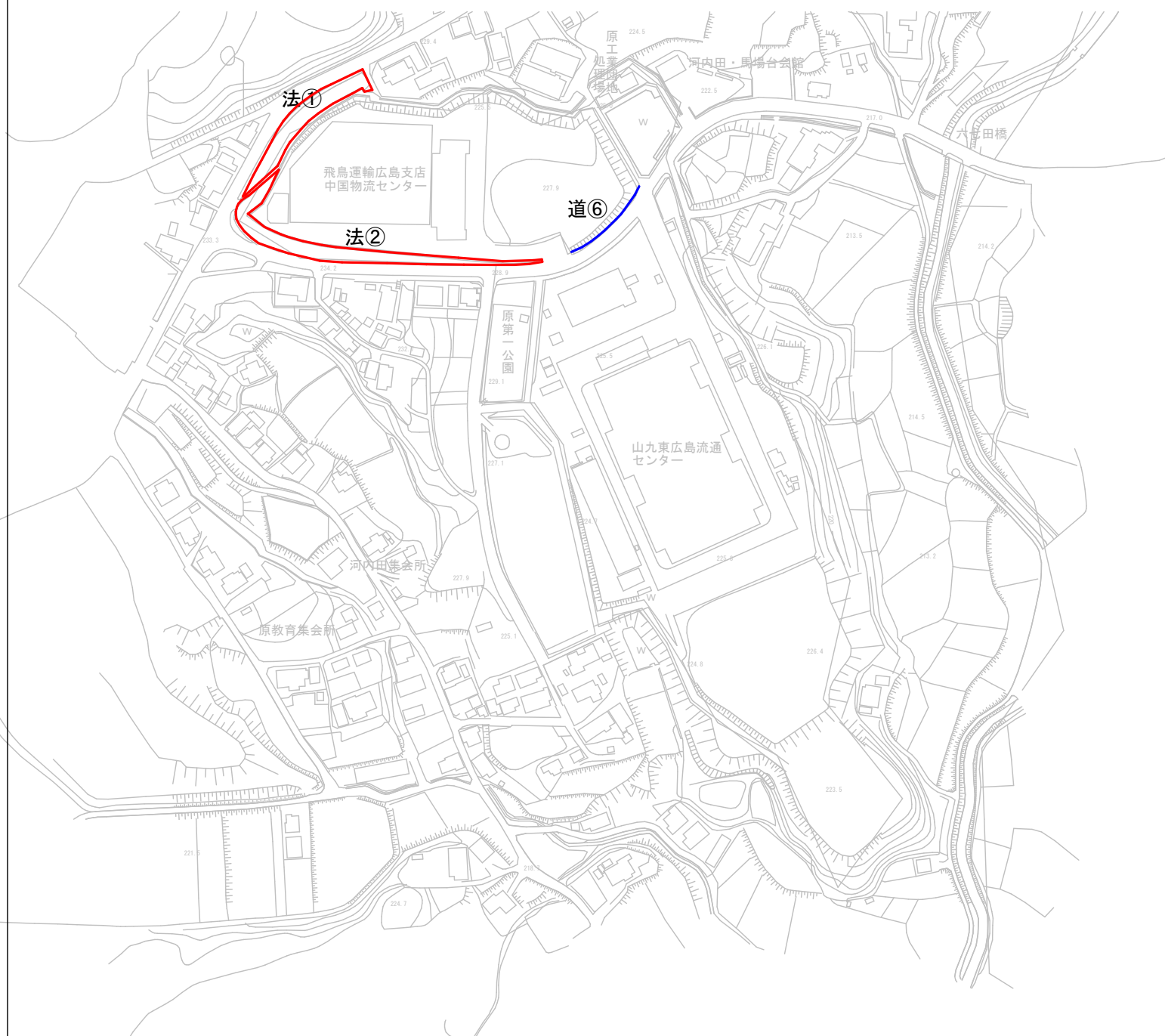
図面番号	縮尺	S=1:2500
工種	除草工	
種別	平面図	備考
路線名	3. 飯田研究団地	
工事箇所	東広島市八本松町	
	東広島市	

4. 吉川地区・吉川第二工業団地



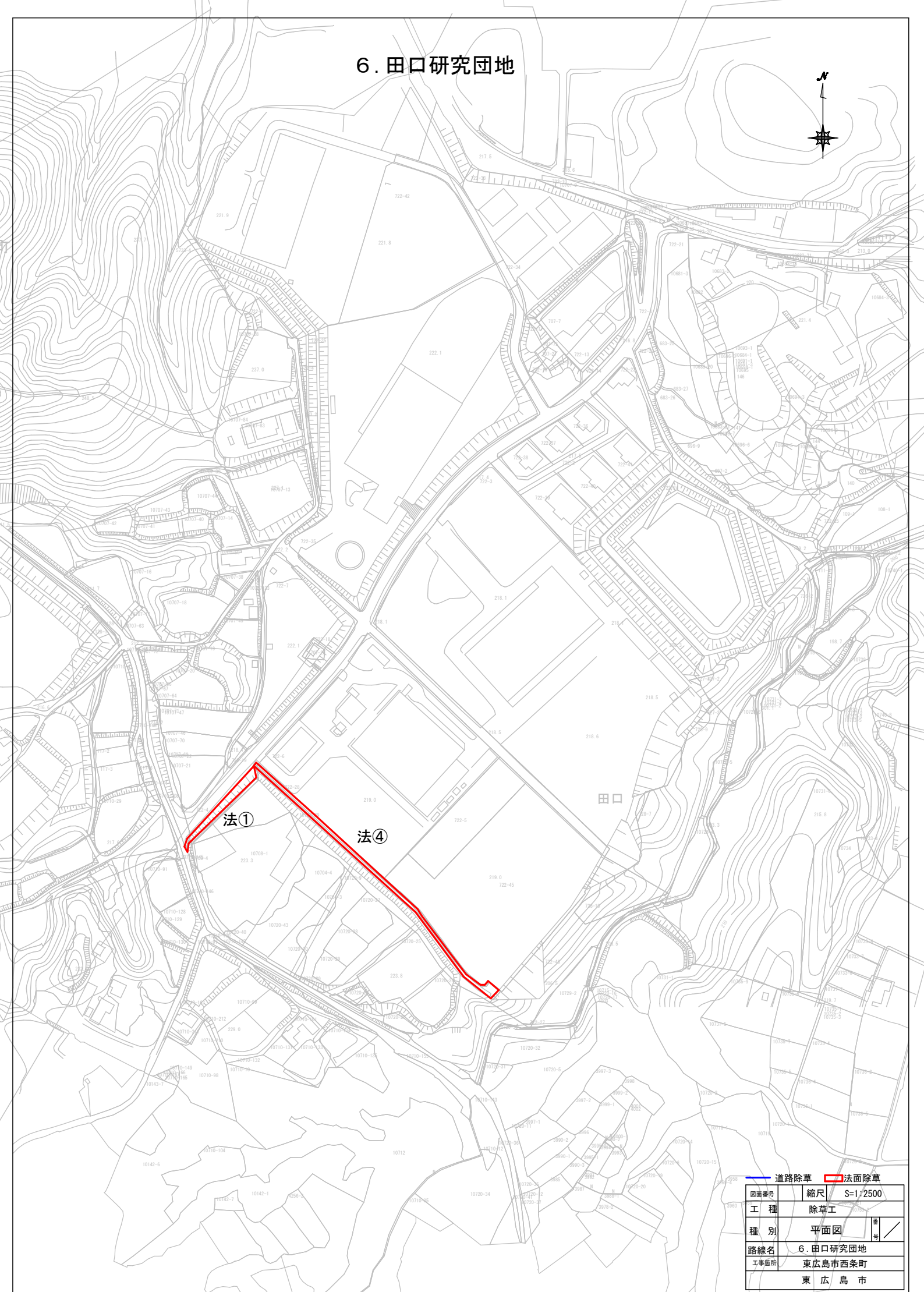
立木伐採 道路除草 法面除草	
図面番号	縮尺 S=1:3000
工種	除草工
種別	平面図
路線名	吉川地区・吉川第二工業団地
工事箇所	東広島市八本松町
東広島市	

5. 原工業団地



— 道路除草		■ 法面除草	
図面番号	縮尺	S=1:2500	
工種	除草工		
種別	平面図	番号	/
路線名	5. 原工業団地		
工事箇所	東広島市八本松町		
東 広 島 市			

6. 田口研究団地



— 道路除草		■ 法面除草	
図面番号	縮尺	S=1:2500	
工種	除草工		
種別	平面図	番	号
路線名	6. 田口研究団地		
工事箇所	東広島市西条町		
	東 広 島 市		

7. 中核・8. 高屋東工業団地



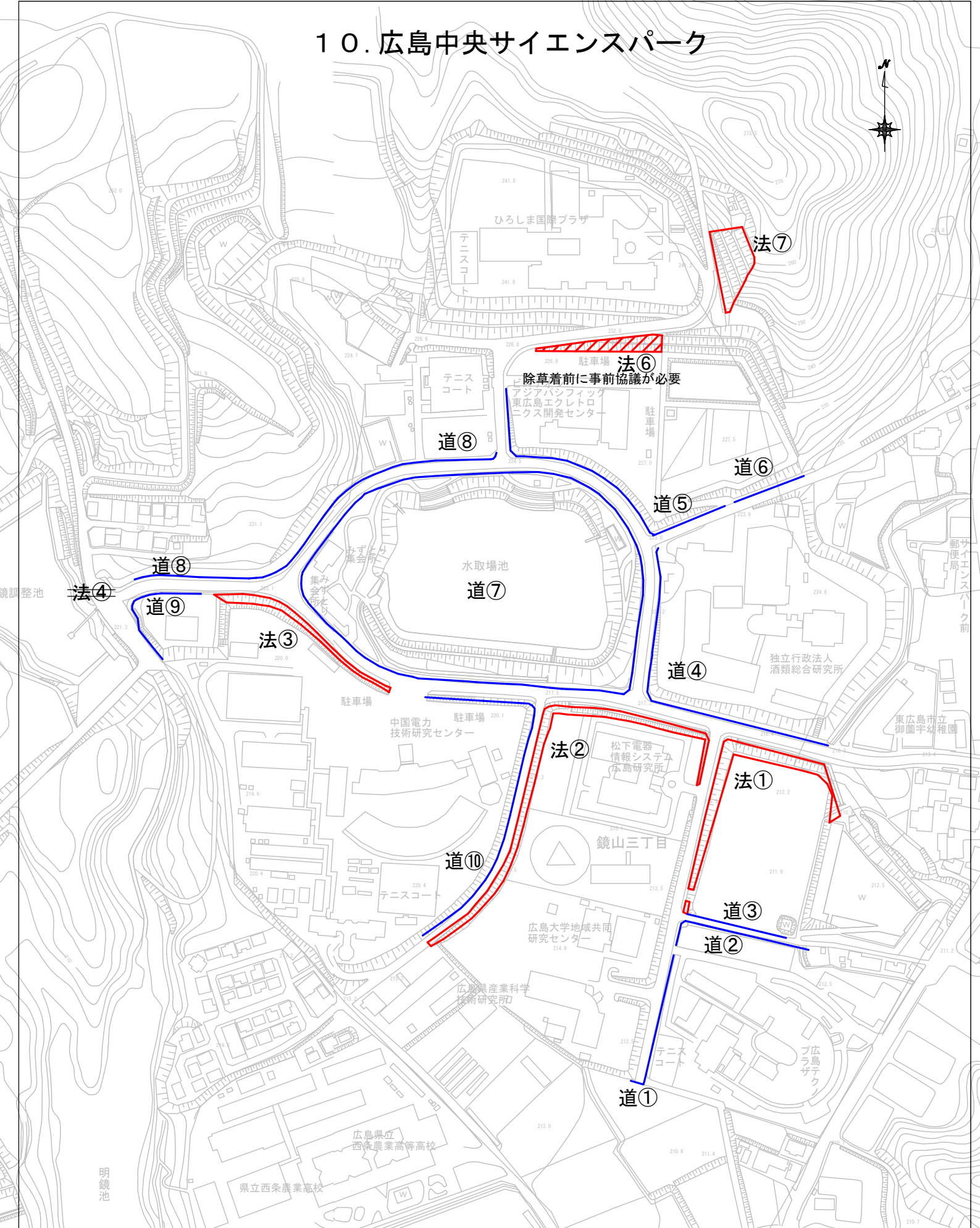
※道⑦から法③に変更
 ※道⑯の除草は企業用地を借用

水路清掃L=390m
 縦排水溝を含む
 堆積物は現場処分

— 水路清掃
 — 道路除草
 ■ 法面除草

図面番号	縮尺	S=1:2500
工種	除草工	
種別	平面図	冊 号
路線名	7中核・8高屋東工業団地	
工事箇所	東広島市高屋町	
	東広島市	

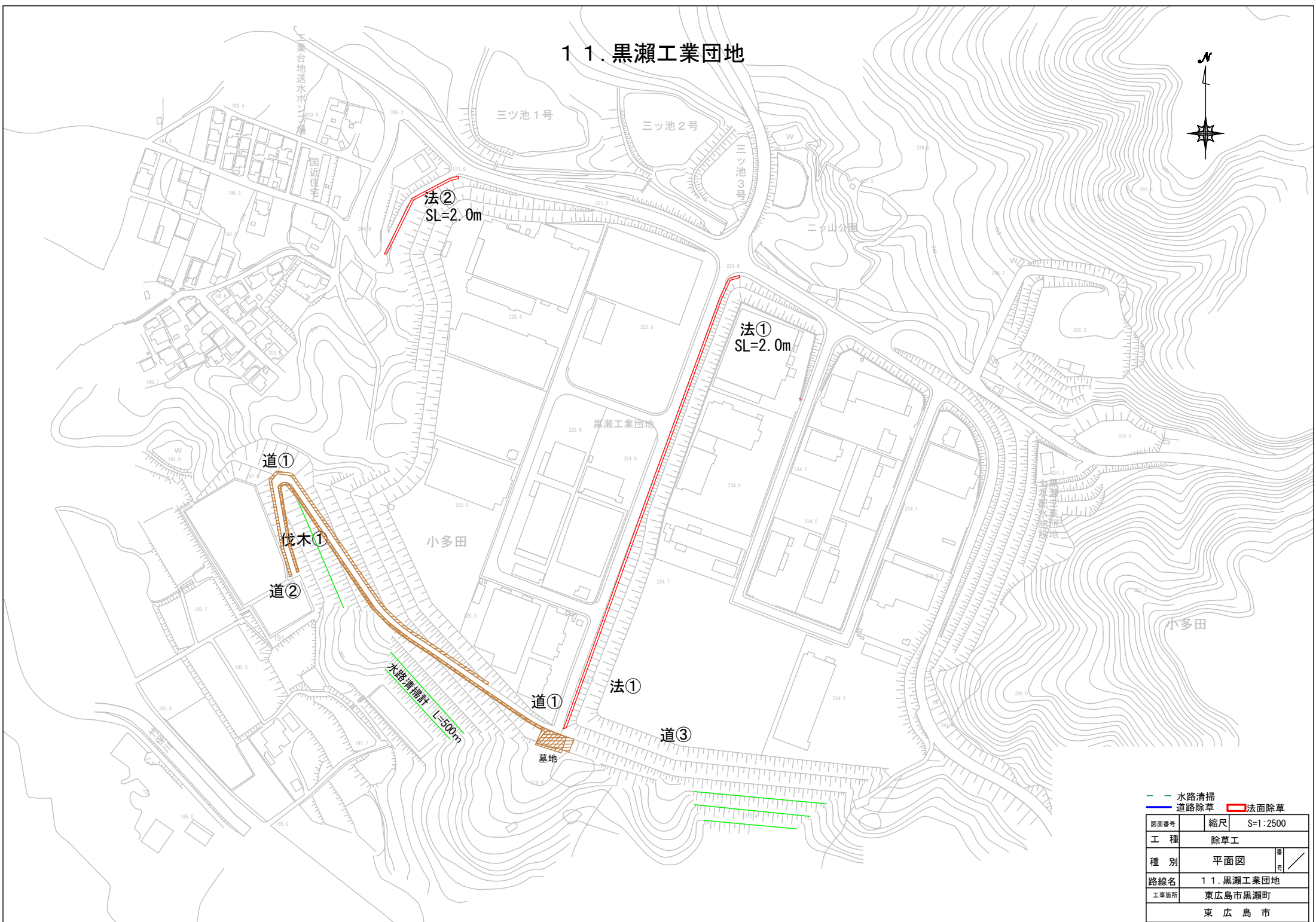
10. 広島中央サイエンスパーク



除草着前に事前協議が必要

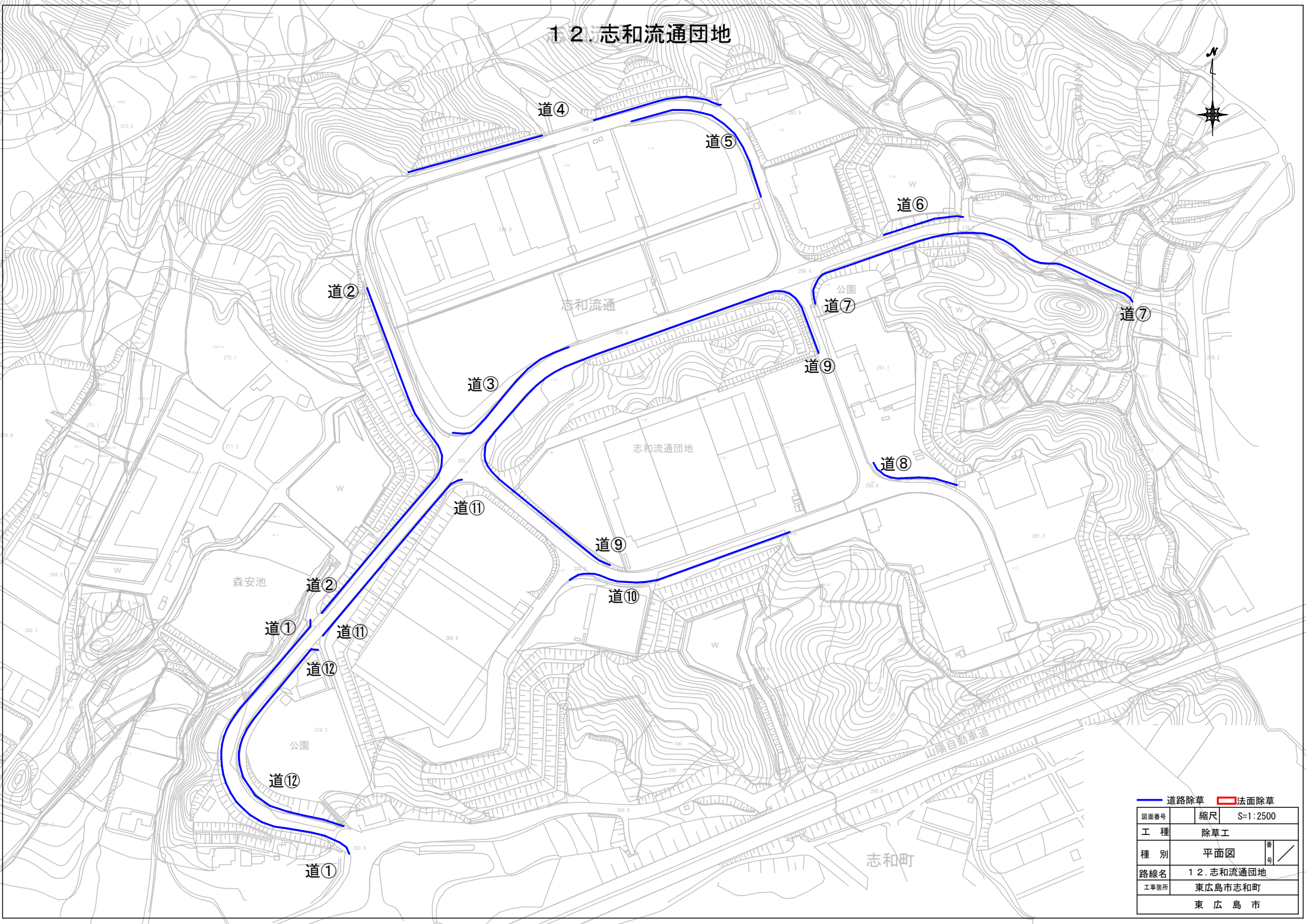
— 道路除草 — 法面除草		
図面番号	縮尺	S=1:2500
工 種	除草工	
種 別	平面図	番 号 /
路線名	10. 広島中央サイエンスパーク	
工事箇所	東広島市西条町	
	東 広 島 市	

1 1. 黒瀬工業団地



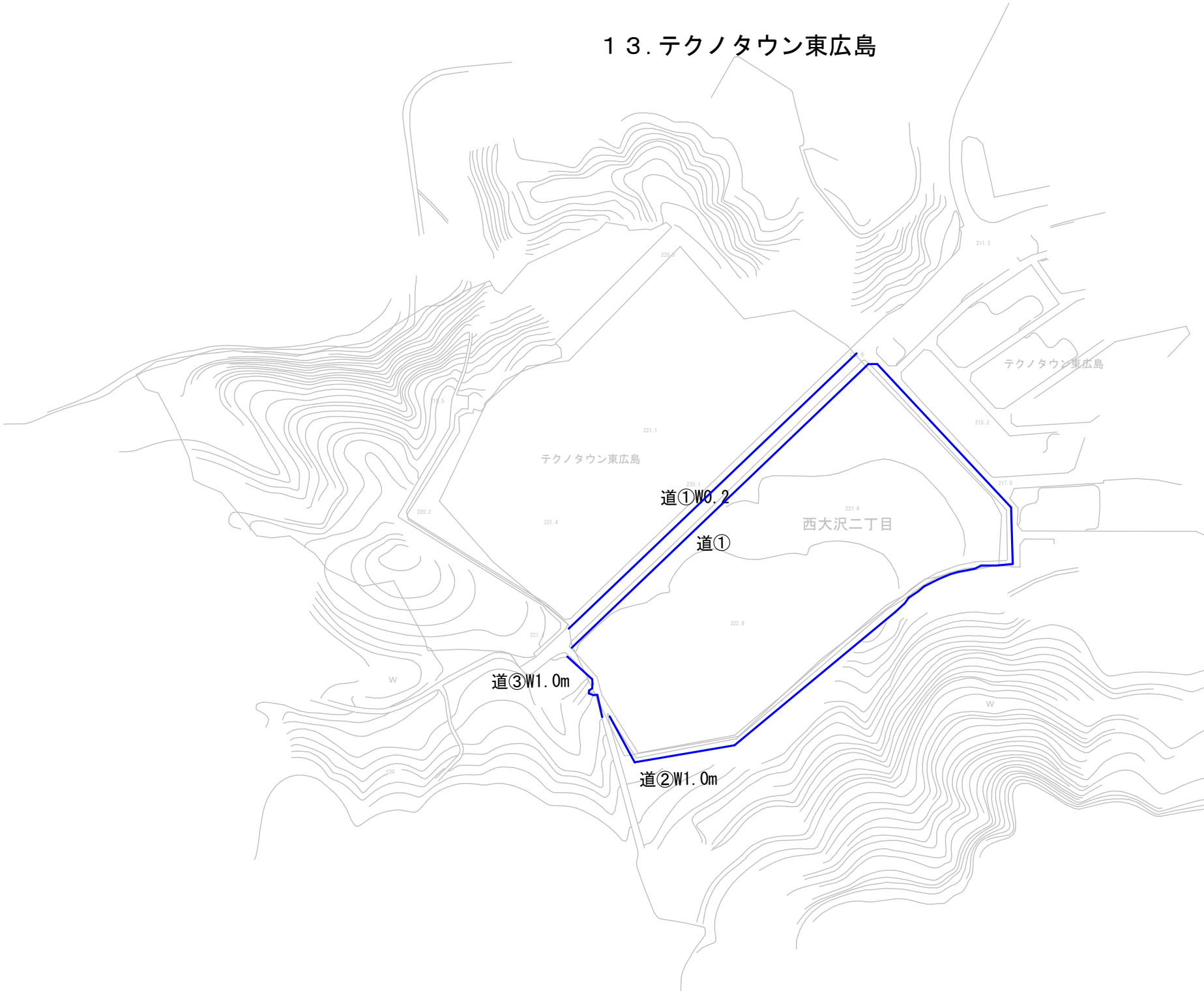
— 水路清掃		— 法面除草	
— 道路除草		— 法面除草	
図面番号	縮尺	S=1:2500	
工種	除草工		
種別	平面図	番	号
路線名	1 1. 黒瀬工業団地		
工事箇所	東広島市黒瀬町		
東 広 島 市			

1 2 志和流通団地



— 道路除草		■ 法面除草	
図面番号	縮尺	S=1:2500	
工種	除草工		
種別	平面図	番	号
路線名	1 2 志和流通団地		
工事箇所	東広島市志和町		
東 広 島 市			

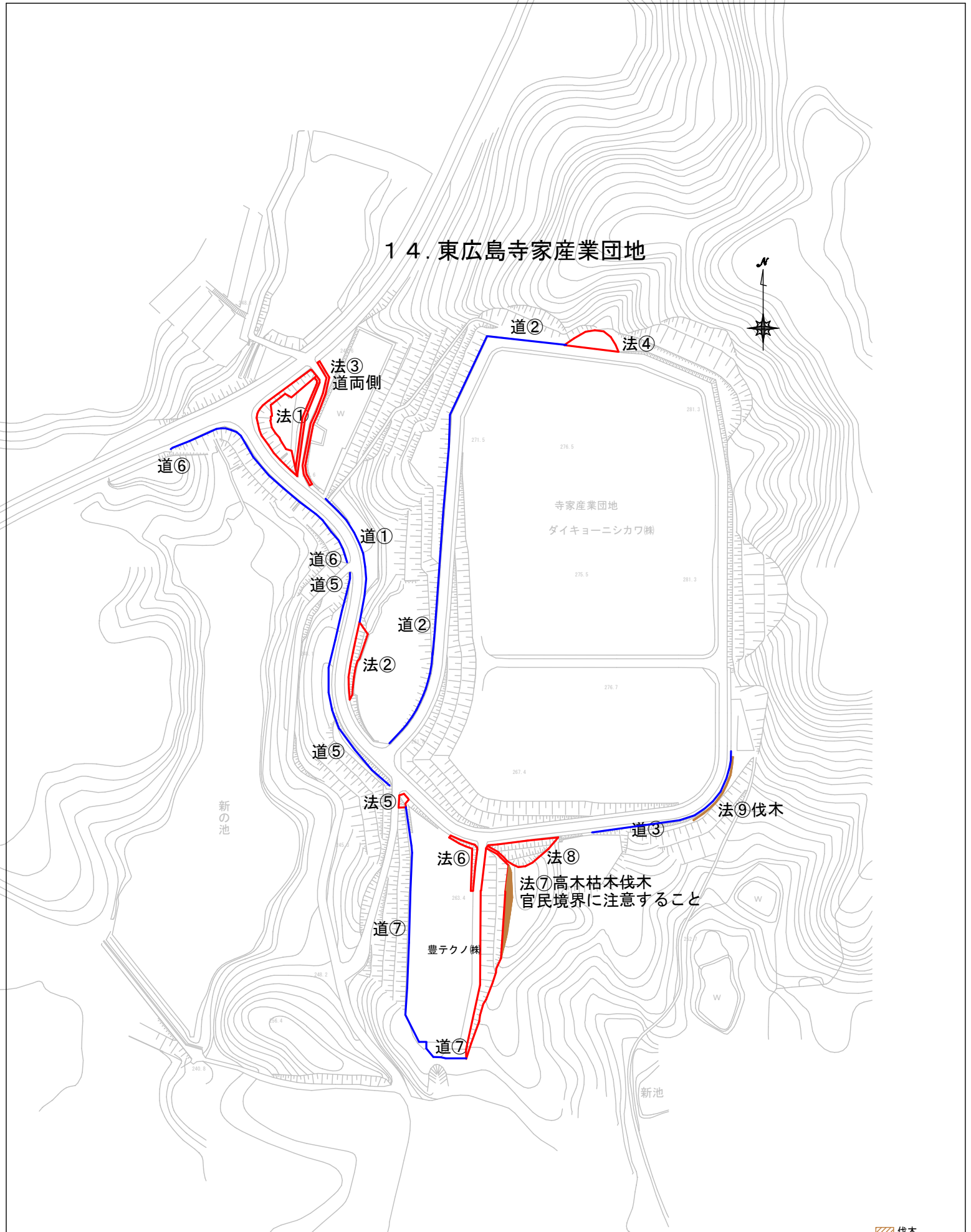
13. テクノタウン東広島



— 道路除草 □ 法面除草

図面番号	縮尺	S=1:2500
工種	除草工	
種別	平面図	番 号
路線名	13. テクノタウン東広島	
工事箇所	東広島市西条町	
東 広 島 市		

14. 東広島寺家産業団地

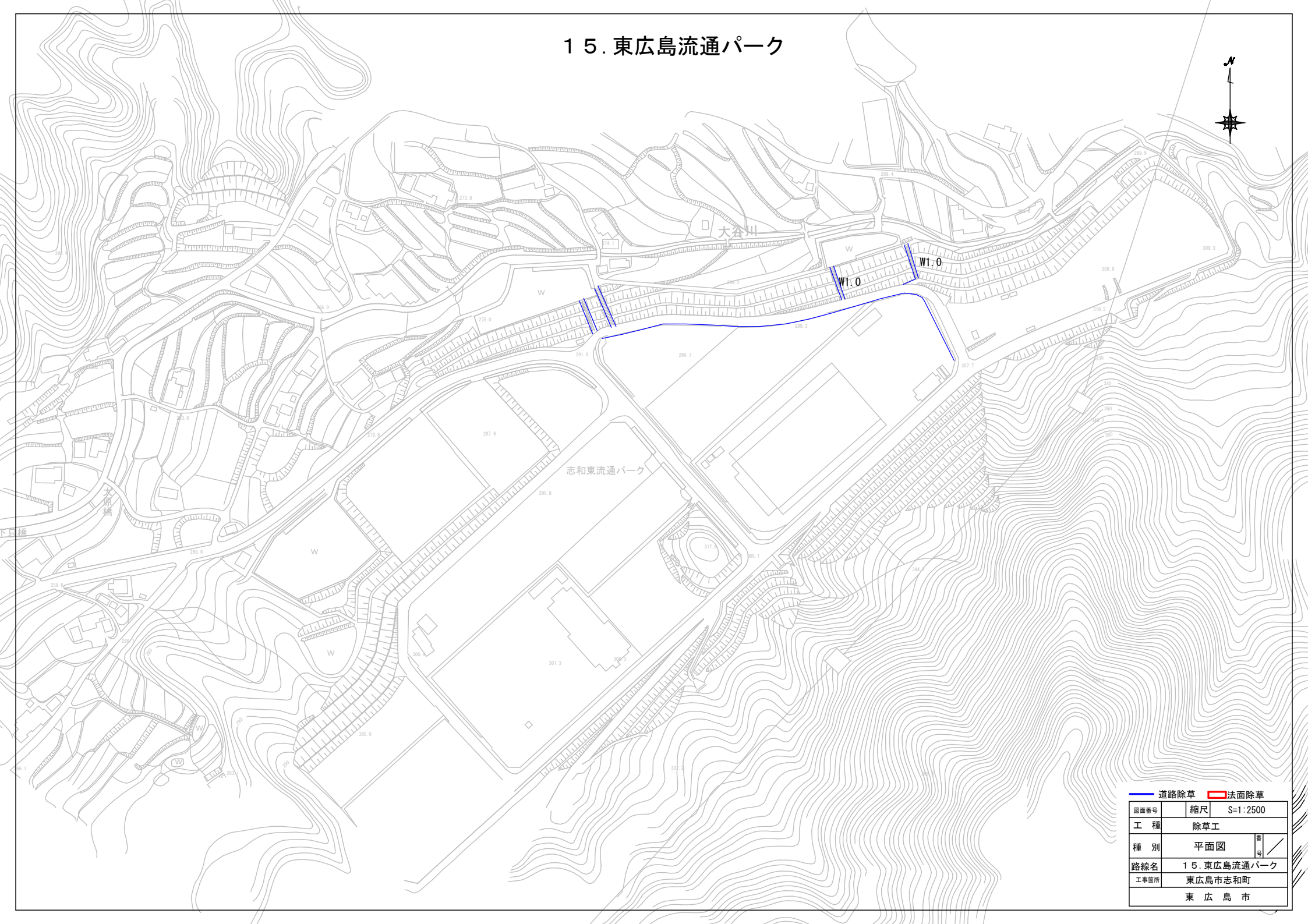


図面番号	縮尺	S=1:2500
工種	除草工	
種別	平面図	備考
路線名	14. 東広島寺家産業団地	
工事箇所	東広島市西条町	
	東広島市	

道路除草
 法面除草
 伐木

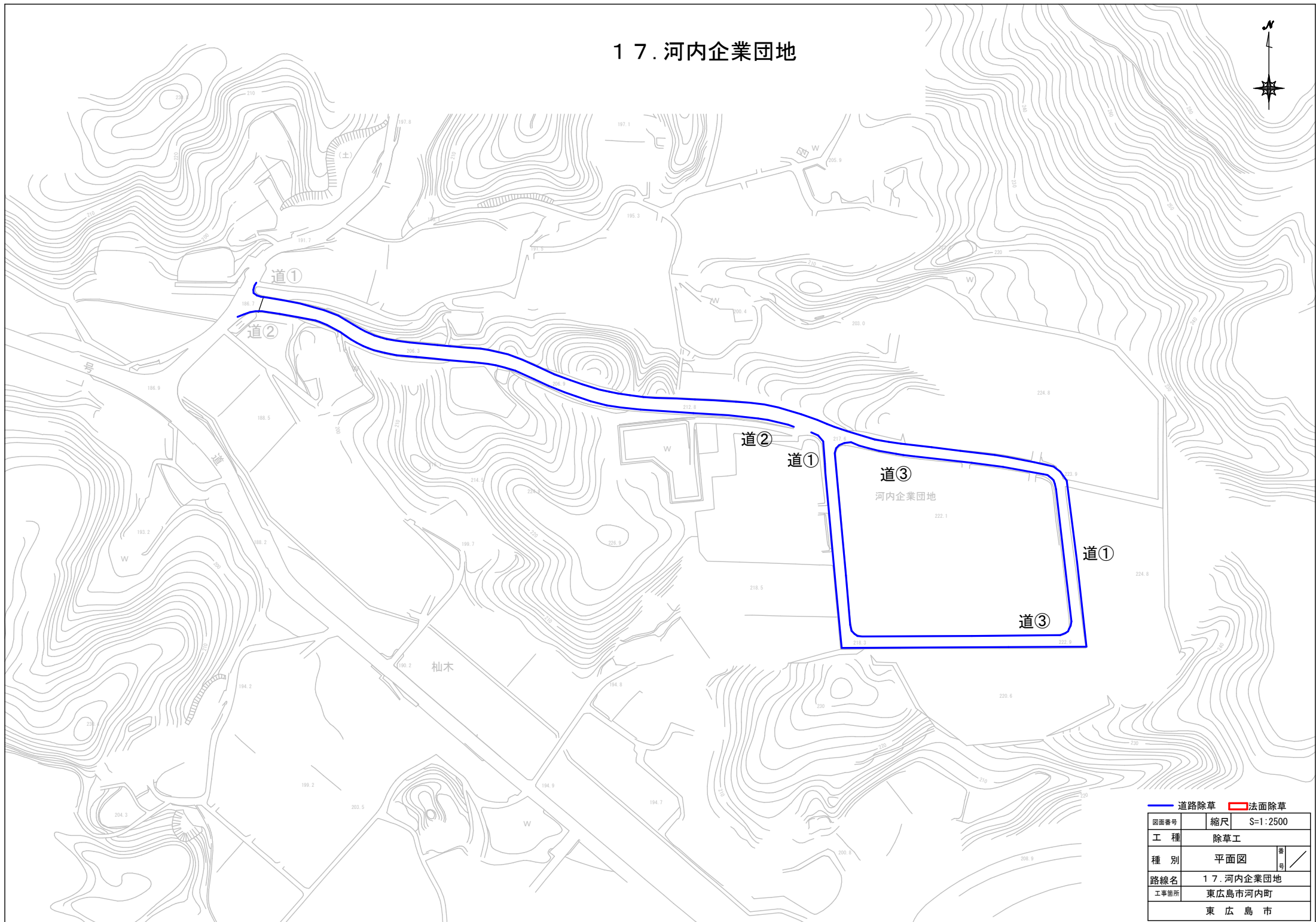
法⑦高木枯木伐木
官民境界に注意すること

15. 東広島流通パーク



— 道路除草		▭ 法面除草	
図面番号	縮尺	S=1:2500	
工種	除草工		
種別	平面図	番	号
路線名	15. 東広島流通パーク		
工事箇所	東広島市志和町		
東 広 島 市			

17. 河内企業団地



— 道路除草		□ 法面除草	
図面番号	縮尺	S=1:2500	
工種	除草工		
種別	平面図	番	号
路線名	17. 河内企業団地		
工事箇所	東広島市河内町		
	東 広 島 市		

工事数量総括表

費目・工種明細など	規格1・規格2	単位	数量	備考
本工事費				
道路維持		式	1	レベル1
除草工		式	1	レベル2
除草工		式	1	レベル3
道路除草(複合)	ダンプトラック(オンロード・DE・2t積級 ダンプトラック運搬14.5km以下(11.5km超)	m2	11,676	レベル4
法面除草(複合)	ダンプトラック(オンロード・DE・2t積級 ダンプトラック運搬14.5km以下(11.5km超)	m2	31,977	レベル4
法面集草		m2	31,977	レベル4
処分費	広島中央エコパーク	t	32	レベル4
伐木工		式	1	レベル2
法面伐木工		式	1	レベル3
伐木工	伐木(人力:中)(10本以上50本未満/100m2) 除根作業無し 人力施工	m2	1,915	レベル4
集積積込工	除根作業無し	m2	1,915	レベル4
運搬工	機械施工 除根作業無し DID区間無し 運搬距離3.0km以下(2.5km超)	m3	35	レベル4
運搬工	機械施工 除根作業無し DID区間無し 運搬距離3.0km以下(2.5km超)	m3	18	レベル4
運搬工	機械施工 除根作業無し DID区間無し 運搬距離21.5km以下(18.5km超)	m3	29	レベル4
運搬工	機械施工 除根作業無し DID区間無し 運搬距離21.5km以下(18.5km超)	m3	9	レベル4
処分費		m3	90	レベル4
清掃工		式	1	レベル2

工事数量総括表

費目・工種明細など	規格1・規格2	単位	数量	備考
水路清掃工		式	1	レベル3
水路清掃工	無蓋 現場内処理 縦溝を含む	m	890	レベル4
集水桝清掃工	無蓋 土砂厚25cm未満	基	20	レベル4
安全対策工		式	1	レベル2
交通管理工		式	1	レベル3
交通誘導警備員		人	39	レベル4
** 直接工事費 **				
共通仮設費率分				
** 共通仮設費計 **				
** 純工事費 **				
現場管理費				
** 工事原価 **				
一般管理費率分				
契約保証費				
一般管理費計				
** 工事価格 **				
** 消費税相当額 **				
** 工事費計 **				

参 考 図 書

工事名称 : 令和8年度 生産性向上投資促進事業
産業用地除草業務(8-1)

<注意事項>

- 1 本工事は、数量公開の対象工事です。
- 2 この数量書は適正な積算のための参考指標として数量を示すものです。

数量は参考数量であり、設計図書ではありません。内容の如何にかかわらず、契約上の拘束を
するものではありません。

3 その他

当該業務により発生する刈草及び伐木枝は、搬出先として、次の施設を見込んでいる。

除草

施設の名称	所在地	運搬距離
広島中央エコパーク	東広島市西行町三永 10759-2	平均運搬距離 11.7km

伐木

施設の名称	所在地	運搬距離
賀茂バイオマスセンター	東広島市河内町戸野 575-1	寺家産業団地から 20.6km、 中核工業団地から 17.3km
有限会社クリーンリサイ クル	東広島市黒瀬町宗近柳国 649	吉川工業団地から 7.8km 黒瀬工業団地から 2.9km

総括情報表

変更回数 適用単価地区 単価適用日 諸経費体系	0 44 東広島市 00-08.05.01(0) 1 公共(一般)	凡例 Co … コンクリート As … アスファルト DT … ダンプトラック BH … バックホウ CC … クローラクレーン TC … トラッククレーン RTC… ラフテレーンクレーン
	当世代 13 道路維持工事 00 補正なし 00 補正なし 00 補正なし 00 補正なし 00 補正なし 00 補正なし 00 補正なし 00 通常工事 0% 00 補正無し 01 金銭的保証(0.04%)	前世代
建設技能労働者や交通誘導員等の現場労働者にかかる経費として、労務費のほか各種経費（法定福利費の事業者負担額，労務管理費，安全訓練等に要する費用等）が必要であり，本積算ではこれらを現場管理費等の一部として率計上している。		

本工事費 内訳表

費目・工種・施工名称など	数量	単位	単価	金額	備考
本工事費					X1000
道路維持					Y1G01 レベル1
除草工	1	式			Y1G0121 レベル2
除草工	1	式			Y1G012101 レベル3
道路除草(複合) ダンプトラック(オンロード・DE・2t積級) ダンプトラック運搬14.5km以下(11.5km超)	11,676	m2			Y1G01210101 レベル4
機械除草(肩掛式)・集草・積込運搬 ダンプトラック(オンロード・DE・2t積級) ダンプトラック運搬14.5km以下(11.5km超)	11,676	m2			SPK25040359 00 単第0 -0001 表
法面除草(複合) ダンプトラック(オンロード・DE・2t積級) ダンプトラック運搬14.5km以下(11.5km超)	31,977	m2			Y1G01210101 レベル4
機械除草(肩掛式)・集草・積込運搬 ダンプトラック(オンロード・DE・2t積級) ダンプトラック運搬14.5km以下(11.5km超)	31,977	m2			SPK25040359 00 単第0 -0002 表
法面集草	31,977	m2			Y4999 レベル4

本工事費 内訳表

費目・工種・施工名称など	数量	単位	単価	金額	備考
集草_道路除草					SPK25040357 00
	31,977	m2			単第0 -0003 表
処分費 広島中央エコパーク					Y4999 レベル4
	32	t			
【直接工事費に含まれる処分費等】 「処分費等」の取扱いによる					#0041
処分費 除草草木 広島中央エコパーク					F000000100 00
	32	t			
伐木工					Y2999 レベル2
	1	式			
法面伐木工					Y3999 レベル3
	1	式			
伐木工 伐木(人力:中)(10本以上50本未満/100m2) 除根作業無し 人力施工					Y4999 レベル4
	1,915	m2			
伐木・伐竹(伐木除根) 伐木(人力施工:粗)(10本/100m2未満)					SPK25040183 00
	1,915	m2			単第0 -0004 表
集積積込工 除根作業無し					Y4999 レベル4
	1,915	m2			

本工事費 内訳表

費目・工種・施工名称など	数量	単位	単価	金額	備考
玉切り					V000000100 00
	383	本			単第0 -0005 表
集積積込み(機械施工)(伐木除根) 除根作業無し 吉川・寺家・黒瀬・中核					SPK25040186 00
	1,915	m2			単第0 -0006 表
運搬工 機械施工 除根作業無し DID区間無し 運搬距離3.0km以下(2.5km超)					Y4999 レベル4 黒瀬工業団地
	35	m3			
運搬(伐木除根) 機械施工 除根作業無し DID区間無し 運搬距離3.0km以下(2.5km超)					SPK25040189 00
	35	m3			単第0 -0007 表
運搬工 機械施工 除根作業無し DID区間無し 運搬距離3.0km以下(2.5km超)					Y4999 レベル4 吉川工業団地
	18	m3			
運搬(伐木除根) 機械施工 除根作業無し DID区間無し 運搬距離8.0km以下(7.0km超)					SPK25040189 00
	18	m3			単第0 -0008 表
運搬工 機械施工 除根作業無し DID区間無し 運搬距離21.5km以下(18.5km超)					Y4999 レベル4 寺家地区産業団地
	29	m3			
運搬(伐木除根) 機械施工 除根作業無し DID区間無し 運搬距離21.5km以下(18.5km超)					SPK25040189 00
	29	m3			単第0 -0009 表
運搬工 機械施工 除根作業無し DID区間無し 運搬距離21.5km以下(18.5km超)					Y4999 レベル4 中核工業団地
	9	m3			

本工事費 内訳表

費目・工種・施工名称など	数量	単位	単価	金額	備考
運搬(伐木除根) 機械施工 除根作業無し DID区間無し 運搬距離18.5km以下(16.0km超)	9	m3			SPK25040189 00
処分費					単第0 -0010 表 Y4999 レベル4
	90	m3			
【直接工事費に含まれる処分費等】 「処分費等」の取扱いによる					#0041
処分費 伐木 (有)クリーンリサイクル	52	m3			F000000300 00
処分費 伐木 賀茂バイオマスセンター	38	m3			F000000400 00
清掃工	1	式			Y2999 レベル2
水路清掃工	1	式			Y3999 レベル3
水路清掃工 無蓋 現場内処理 縦溝を含む	890	m			Y4999 レベル4
路面清掃(歩道等・人力) 歩道(草の処理) 塵埃量 多い	890	m2			SPK25040364 00
					単第0 -0011 表

本工事費 内訳表

費目・工種・施工名称など	数量	単位	単価	金額	備考
側溝清掃(人力清掃工) 無蓋 縦溝を含む	890	m			SPK25040365 00 単第0 -0012 表
集水桧清掃工 無蓋 土砂厚25cm未満	20	基			Y4999 レベル4
桧清掃(人力清掃工) 無蓋 土砂厚25cm以上	20	箇所			SPK25040366 00 単第0 -0013 表
安全対策工	1	式			Y1G0126 レベル2
交通管理工	1	式			Y1G012621 レベル3
交通誘導警備員	39	人			Y1G01262101 レベル4
交通誘導警備員B	39	人			R0369 00
** 直接工事費 ** #0020計=支給品等(材料),無償貸付					
共通仮設費率分					Z0019

本工事費 内訳表

費目・工種・施工名称など	数量	単位	単価	金額	備考
計算情報..... 対象額..... 率.....					
** 共通仮設費計 **					
** 純工事費 **					
現場管理費 計算情報..... 対象額..... 率.....					
** 工事原価 **					
一般管理费率分 計算情報..... 対象額..... 率.....					前払補正率...
契約保証費 計算情報..... 対象額..... 率.....					当初請対額 当初対象額
一般管理費計					
** 工事価格 **					

施工単価表

機械除草(肩掛式)・集草・積込運搬
 ダンプトラック(オンロード・DE・2t積級)
 機械構成比: 1.59% 労務構成比:

SPK25040359

ダンプトラック運搬14.5km以下(11.5km超)

単第0 -0001 表

1

m2 当り

97.91% 材料構成比: 0.50% 市場単価構成比: 0.00%

標準単価: 153.01000

代表機労材規格(積算地区)	構成比	単価(積算地区)	代表機労材規格(東京地区)	単価(東京地区)	備考
ダンプトラック[オンロード・ディーゼル] 2t積級 (タイヤ損耗費及び補修費(良好)を含む)	1.29%		ダンプトラック[オンロード・ディーゼル] 2t積級 (タイヤ損耗費及び補修費(良好)を含む)		MTPC00016T1 MTPT00016T1
草刈機 肩掛式 カッタ径 255mm	0.30%		草刈機 肩掛式 カッタ径 255mm		MTPC00114 MTPT00114
普通作業員	49.85%		普通作業員		RTPC00002 RTPT00002
特殊作業員	33.29%		特殊作業員		RTPC00001 RTPT00001
土木一般世話役	8.10%		土木一般世話役		RTPC00009 RTPT00009
運転手(一般)	3.94%		運転手(一般)		RTPC00007 RTPT00007
その他(労務)			その他(労務)		ER009
軽油 パトロール給油,2~4KL積載車給油	0.50%		軽油パトロール給油		TTPC00013 TTPT00013
積算単価			積算単価		EP001

施工単価表

機械除草(肩掛式)・集草・積込運搬
 ダンプトラック(オンロード・DE・2t積級)
 機械構成比: 1.75% 労務構成比:

SPK25040359

ダンプトラック運搬14.5km以下(11.5km超)

単第0 -0002 表

1
標準単価:

m2 当り
139.93000

代表機材規格(積算地区)	構成比	単価(積算地区)	代表機材規格(東京地区)	単価(東京地区)	備考
ダンプトラック[オンロード・ディーゼル] 2t積級 (タイヤ損耗費及び補修費(良好)を含む)	1.41%		ダンプトラック[オンロード・ディーゼル] 2t積級 (タイヤ損耗費及び補修費(良好)を含む)		MTPC00016T1 MTPT00016T1
草刈機 肩掛式 カッタ径 255mm	0.33%		草刈機 肩掛式 カッタ径 255mm		MTPC00114 MTPT00114
その他(機械)			その他(機械)		EK009
普通作業員	45.42%		普通作業員		RTPC00002 RTPT00002
特殊作業員	36.40%		特殊作業員		RTPC00001 RTPT00001
土木一般世話役	8.86%		土木一般世話役		RTPC00009 RTPT00009
運転手(一般)	4.31%		運転手(一般)		RTPC00007 RTPT00007
その他(労務)			その他(労務)		ER009
軽油 パトロール給油,2~4KL積載車給油	0.55%		軽油パトロール給油		TTPC00013 TTPT00013

施工単価表

伐木・伐竹(伐木除根)

SPK25040183

単第0 -0004 表

伐木(人力施工:粗)(10本/100m2未満)

1

m2 当り

機械構成比: 0.00% 労務構成比: 100.00%

材料構成比: 0.00%

市場単価構成比: 0.00%

標準単価:

67.46100

代表機労材規格(積算地区)	構成比	単価(積算地区)	代表機労材規格(東京地区)	単価(東京地区)	備考
特殊作業員	50.35%		特殊作業員		RTPC00001 RTPT00001
土木一般世話役	19.30%		土木一般世話役		RTPC00009 RTPT00009
普通作業員	16.56%		普通作業員		RTPC00002 RTPT00002
その他(労務)			その他(労務)		ER009
積算単価			積算単価		EP001
A=1 伐木(人力施工:粗)(10本/100m2未満)			B=1 -(全ての費用)		

施工単価表

集積積込み(機械施工)(伐木除根)

SPK25040186

単第0 -0006 表

除根作業無し

吉川・寺家・黒瀬・中核

1

m2 当り

機械構成比: 29.99% 労務構成比:

59.57% 材料構成比: 10.44%

市場単価構成比: 0.00%

標準単価:

61.06700

代表機材規格(積算地区)	構成比	単価(積算地区)	代表機材規格(東京地区)	単価(東京地区)	備考
バックホウ(クローラ型) 標準型・超低騒音・排2014 山積0.5/平積0.4m3	25.92%		バックホウ(クローラ型) 標準型・超低騒音型・排2014 山積0.5/平積0.4m3		MTPC00158 MTPT00158
バックホウ用アタッチメント 掴み装置(伐木除根工用) 開口幅1700~2000mm 爪幅400~750mm	4.07%		バックホウ用アタッチメント 掴み装置(伐木除根工用) 開口幅1,700~2,000mm 爪幅400~750mm		MTPC00085 MTPT00085
運転手(特殊)	33.82%		運転手(特殊)		RTPC00006 RTPT00006
土木一般世話役	18.27%		土木一般世話役		RTPC00009 RTPT00009
普通作業員	7.48%		普通作業員		RTPC00002 RTPT00002
軽油 パトロール給油,2~4KL積載車給油	10.44%		軽油パトロール給油		TTPC00013 TTPT00013
積算単価			積算単価		EP001
A=2 除根作業無し			B=1 -(全ての費用)		

施工単価表

運搬(伐木除根)

SPK25040189

単第0 -0007 表

機械施工 除根作業無し DID区間無し

運搬距離3.0km以下(2.5km超)

1

m3 当り

機械構成比: 58.43% 労務構成比:

30.16%

材料構成比: 11.41%

市場単価構成比: 0.00%

標準単価:

798.12000

代表機材規格(積算地区)	構成比	単価(積算地区)	代表機材規格(東京地区)	単価(東京地区)	備考
ダンプトラック[オンロード・ディーゼル] 10t積級 深あおり・土砂禁止 (タイヤ損耗費及び補修費(良好)を含む)	58.43%		ダンプトラック[オンロード・ディーゼル] 10t積級 深あおり・土砂禁止 (タイヤ損耗費及び補修費(良好)を含む)		MTPC00162T1 MTPT00162T1
運転手(一般)	30.16%		運転手(一般)		RTPC00007 RTPT00007
軽油 パトロール給油,2~4KL積載車給油	11.41%		軽油パトロール給油		TTPC00013 TTPT00013
積算単価			積算単価		EP001
A=2 機械施工 C=1 DID区間無し E=1 -(全ての費用)			B=2 除根作業無し D=9 運搬距離3.0km以下(2.5km超)		

施工単価表

運搬(伐木除根)

SPK25040189

単第0 -0008 表

機械施工 除根作業無し DID区間無し

運搬距離8.0km以下(7.0km超)

1

m3 当り

機械構成比: 58.43% 労務構成比:

30.16%

材料構成比: 11.41%

市場単価構成比: 0.00%

標準単価:

1,303.60000

代表機材規格(積算地区)	構成比	単価(積算地区)	代表機材規格(東京地区)	単価(東京地区)	備考
ダンプトラック[オンロード・ディーゼル] 10t積級 深あおり・土砂禁止 (タイヤ損耗費及び補修費(良好)を含む)	58.43%		ダンプトラック[オンロード・ディーゼル] 10t積級 深あおり・土砂禁止 (タイヤ損耗費及び補修費(良好)を含む)		MTPC00162T1 MTPT00162T1
運転手(一般)	30.16%		運転手(一般)		RTPC00007 RTPT00007
軽油 パトロール給油,2~4KL積載車給油	11.41%		軽油パトロール給油		TTPC00013 TTPT00013
積算単価			積算単価		EP001
A=2 機械施工 C=1 DID区間無し E=1 -(全ての費用)			B=2 除根作業無し D=24 運搬距離8.0km以下(7.0km超)		

施工単価表

運搬(伐木除根)

SPK25040189

単第0 -0009 表

機械施工 除根作業無し DID区間無し

運搬距離21.5km以下(18.5km超)

1

m3 当り

機械構成比: 58.43% 労務構成比: 30.16%

材料構成比: 11.41%

市場単価構成比: 0.00%

標準単価:

2,394.40000

代表機材規格(積算地区)	構成比	単価(積算地区)	代表機材規格(東京地区)	単価(東京地区)	備考
ダンプトラック[オンロード・ディーゼル] 10t積級 深あおり・土砂禁止 (タイヤ損耗費及び補修費(良好)を含む)	58.43%		ダンプトラック[オンロード・ディーゼル] 10t積級 深あおり・土砂禁止 (タイヤ損耗費及び補修費(良好)を含む)		MTPC00162T1 MTPT00162T1
運転手(一般)	30.16%		運転手(一般)		RTPC00007 RTPT00007
軽油 パトロール給油,2~4KL積載車給油	11.41%		軽油パトロール給油		TTPC00013 TTPT00013
積算単価			積算単価		EP001
A=2 機械施工 C=1 DID区間無し E=1 -(全ての費用)			B=2 除根作業無し D=50 運搬距離21.5km以下(18.5km超)		

施工単価表

運搬(伐木除根)

SPK25040189

単第0 -0010 表

機械施工 除根作業無し DID区間無し

運搬距離18.5km以下(16.0km超)

1

m3 当り

機械構成比: 58.43% 労務構成比: 30.16%

材料構成比: 11.41%

市場単価構成比: 0.00%

標準単価:

2,128.30000

代表機材規格(積算地区)	構成比	単価(積算地区)	代表機材規格(東京地区)	単価(東京地区)	備考
ダンプトラック[オンロード・ディーゼル] 10t積級 深あおり・土砂禁止 (タイヤ損耗費及び補修費(良好)を含む)	58.43%		ダンプトラック[オンロード・ディーゼル] 10t積級 深あおり・土砂禁止 (タイヤ損耗費及び補修費(良好)を含む)		MTPC00162T1 MTPT00162T1
運転手(一般)	30.16%		運転手(一般)		RTPC00007 RTPT00007
軽油 パトロール給油,2~4KL積載車給油	11.41%		軽油パトロール給油		TTPC00013 TTPT00013
積算単価			積算単価		EP001
A=2 機械施工 C=1 DID区間無し E=1 -(全ての費用)			B=2 除根作業無し D=44 運搬距離18.5km以下(16.0km超)		

産業用地除草業務(8-1)当初

No.	団地名	除草			当初			第1回変更			増減			増減率			増減理由		
		路線名	位置	工種	道路除草 面積 (㎡)	法面除草 面積 (㎡)	合計 面積 (㎡)	除草運搬距離 仕事量平均 距離計算用	道路除草 面積 (㎡)	法面除草 面積 (㎡)	合計 面積 (㎡)	除草運搬距離 仕事量平均 距離	道路除草 面積 (㎡)	法面除草 面積 (㎡)	合計 面積 (㎡)	道路除草 面積 (㎡)		法面除草 面積 (㎡)	合計 面積 (㎡)
1	磯松工業団地	磯松工業団地1号線ほか	八本松飯田二丁目	道路除草	49.7		49.7	0.1	49.7		49.7	0.1	0.0	0.0	0.0	0.0%	0.0%	0.0%	10.4
		磯松工業団地1号線ほか	中組2号線法面	法面除草		217.0	217.0		217.0	217.0		217.0		0.0	0.0	0.0	0.0%	0.0%	0.0%
2	吉行工業団地	黄茂工業団地1号線ほか	西条吉行一丁目二丁目	道路除草	305.5		305.5	0.2	305.5		305.5	0.2	0.0	0.0	0.0	0.0%	0.0%	0.0%	4.8
		黄茂工業団地7号線		法面除草		1,955.0	1,955.0		1,955.0	1,955.0		1,955.0		0.0	0.0	0.0	0.0%	0.0%	0.0%
3	飯田研究団地	寺家西38号線ほか	八本松東四丁目	道路除草	39.0		39.0	0.3	39.0		39.0	0.3	0.0	0.0	0.0				10.4
		寺家西38号線ほか		法面除草		1,217.1	1,217.1		1,217.1	1,217.1		1,217.1		0.0	0.0	0.0			
4	吉川地区工業団地	下/原線ほか	八本松吉川工業団地	道路除草	2,671.0		2,671.0	2.3	2,671.0		2,671.0	2.3	0.0	0.0	0.0	0.0%	0.0%	0.0%	13.1
		吉川工業団地緑地		法面除草		5,048.8	5,048.8		5,048.8	5,048.8		5,048.8		0.0	0.0	0.0	0.0%	0.0%	0.0%
5	原地区工業団地	河内田8号線ほか	八本松町原 原工業団地	道路除草	61.0		61.0	0.7	61.0		61.0	0.7	0.0	0.0	0.0	0.0%	0.0%	0.0%	11.3
		河内田8号線ほか		法面除草		2,608.4	2,608.4		2,608.4	2,608.4		2,608.4		0.0	0.0	0.0	0.0%	0.0%	0.0%
6	田口地区研究団地	田口西線ほか	西条田口研究団地	道路除草	0.0		0.0	0.5	0.0		0.0	0.5	0.0	0.0	0.0	#DIV/0!	#DIV/0!	#DIV/0!	12.2
		田口西線ほか		法面除草		1,890.2	1,890.2		1,890.2	1,890.2		1,890.2		0.0	0.0	0.0	0.0%	0.0%	0.0%
7	東広島中核工業団地	中核工業団地1号線ほか	高屋高屋台一丁目二丁目	道路除草	3,265.0		3,265.0	3.1	3,265.0		3,265.0	3.1	0.0	0.0	0.0	0.0%	0.0%	0.0%	15.2
		中核工業団地7号線ほか		法面除草		5,708.1	5,708.1		5,708.1	5,708.1		5,708.1		0.0	0.0	0.0	0.0%	0.0%	0.0%
8	高屋東地区工業団地	高屋東工業団地緑地	高屋高屋台二丁目	法面除草		1,454.8	1,454.8	0.5	1,454.8	1,454.8	0.5	0.0	0.0	0.0	0.0%	0.0%	0.0%	15.2	
9	河内臨空団地	臨空団地線	河内臨空団地	道路除草	0.0		0.0	0.0	0.0		0.0	0.0	0.0	0.0	0.0	#DIV/0!	#DIV/0!	#DIV/0!	15.7
10	広島中央サイエンスパーク	御園宇西48号線ほか	西条鏡山三丁目	道路除草	2,260.0		2,260.0	1.5	2,260.0		2,260.0	1.5	0.0	0.0	0.0	0.0%	0.0%	0.0%	7.6
		御園宇西48号線ほか		法面除草		6,634.4	6,634.4		6,634.4	6,634.4		6,634.4		0.0	0.0	0.0	0.0%	0.0%	0.0%
11	黒瀬工業団地	黒瀬工業団地	黒瀬町小多田	道路除草			0.0	0.4			0.0	0.4	0.0	0.0	0.0	#DIV/0!	#DIV/0!	#DIV/0!	13.2
		黒瀬工業団地		法面除草		1,311.0	1,311.0		1,311.0	1,311.0		1,311.0		0.0	0.0	0.0	0.0%	0.0%	0.0%
12	志和流通団地	志和流通1号線ほか	志和流通工業団地	道路除草	503.0		503.0	0.2	503.0		503.0	0.2	0.0	0.0	0.0	0.0%	0.0%	0.0%	19.3
		志和流通法面	志和流通 青木宅裏	法面除草		0.0	0.0		0.0	0.0		0.0		0.0	0.0	0.0	#DIV/0!	#DIV/0!	#DIV/0!
13	テックタウン東広島	大河内大沢線	西大沢二丁目	道路除草	566.0		566.0	0.1	566.0		566.0	0.1	0.0	0.0	0.0				10.3
14	東広島寺家産業団地	寺家産業団地1号線ほか	西条 寺家産業団地	道路除草	1,193.0		1,193.0	1.4	1,193.0		1,193.0	1.4	0.0	0.0	0.0	0.0%	0.0%	0.0%	11.5
		寺家産業団地1号線ほか	西条町寺家	法面除草		3,932.0	3,932.0		3,932.0	3,932.0		3,932.0		0.0	0.0	0.0	0.0%	0.0%	0.0%
15	東広島流通パーク	志和東南線ほか	志和町志和東 志和流通パーク	道路除草	315.0		315.0	0.1	315.0		315.0	0.1	0.0	0.0	0.0				17.0
16	広島空港流通工業団地	栃木団地線	河内町入野	道路除草	0.0		0.0	0.0	0.0		0.0	0.0	0.0	0.0	0.0				14.5
17	河内企業団地	杣木団地線	河内町入野	道路除草	448.0		448.0	0.1	448.0		448.0	0.1	0.0	0.0	0.0				14.6
計					11,676.2	31,976.8	43,653.0	11.7	11,676	31,977	43,653	11.7	0.0	0.0	0.0	0.0%	0.0%	0.0%	

合計	当初			実績による	第1回変更			実績による	増減			増減率		
	道路除草 面積 (㎡)	法面除草 面積 (㎡)	合計 面積 (㎡)		道路除草 面積 (㎡)	法面除草 面積 (㎡)	合計 面積 (㎡)		道路除草 面積 (㎡)	法面除草 面積 (㎡)	合計 面積 (㎡)	道路除草 面積 (㎡)	法面除草 面積 (㎡)	合計 面積 (㎡)
合計	11,676	31,977	43,653		11,676	31,977	43,653		0	0	0	0.0%	0.0%	0.0%
		除草量 t	除草運搬距離 仕事量平均距離			除草量 t	除草運搬距離 仕事量平均距離							
		32	11.7			32	11.7							

産業用地除草業務(8-1)当初

伐木事前除草					当初				第1回変更				増 減			増 減 率			増減理由			
No.	団地名	路線名	位置	工種	道路除草 面積 (㎡)	法面除草 面積 (㎡)	合計 面積 (㎡)	除草運搬距離 仕事量平均距離 k	道路除草 面積 (㎡)	法面除草 面積 (㎡)	合計 面積 (㎡)	除草運搬距離 仕事量平均距離 k	道路除草 面積 (㎡)	法面除草 面積 (㎡)	合計 面積 (㎡)	道路除草 面積 (㎡)	法面除草 面積 (㎡)	合計 面積 (㎡)		除草運搬距離 仕事量平均距離 k		
4	吉川工業団地	磯松工業団地1号線ほか	八本松飯田二丁目	法面除草		0.0	0.0	0.0		0.0	0.0	0.0	0.0	0.0	0.0	0.0	0.0	0.0	#####	#####	13.1	c
11	黒瀬工業団地	黒瀬工業団地	黒瀬町小多田	法面除草		0.0	0.0	0.0		0.0	0.0	0.0	0.0	0.0	0.0	0.0	0.0	0.0	#####	#####	13.2	c
14	寺家地区産業団地	寺家産業団地1号線ほか	西条町寺家	法面除草		0.0	0.0	0.0		0.0	0.0	0.0	0.0	0.0	0.0	0.0	0.0	0.0	#####	#####	11.5	c
	その他産業団地			法面除草		0.0	0.0	0.0		0.0	0.0	0.0	0.0	0.0	0.0	0.0	0.0	0.0	#####	#####	14.6	c
	計				0.0	0.0	0.0	0.0	0.0	0.0	0.0	0.0	0.0	0.0	0.0	0.0	0.0	0.0	#DIV/0!	#DIV/0!	#DIV/0!	

当初				第1回変更				増 減			増 減 率		
道路除草 面積 (㎡)	法面除草 面積 (㎡)	合計 面積 (㎡)	除草運搬距離 仕事量平均距離 k	道路除草 面積 (㎡)	法面除草 面積 (㎡)	合計 面積 (㎡)	除草運搬距離 仕事量平均距離 k	道路除草 面積 (㎡)	法面除草 面積 (㎡)	合計 面積 (㎡)	道路除草 面積 (㎡)	法面除草 面積 (㎡)	合計 面積 (㎡)
0	0	0	0	0	0	0	0	0	0	0	#DIV/0!	#DIV/0!	#DIV/0!
除草量 t	除草運搬距離	仕事量平均距離	0	除草量 t	除草運搬距離	仕事量平均距離	0	除草量 t	除草運搬距離	仕事量平均距離	0	0	0.0

伐木					当初				第1回変更				増 減								
No.	団地名	路線名	位置	工種	面積 (㎡)	数 (本)	体積(m3)	重量 (t)	除草運搬距離 (km)	運搬距離	面積 (㎡)	数 (本)	体積(m3)	重量 (t)	除草運搬距離 (km)	運搬距離	面積 (㎡)	数 (本)	体積 (m3)	重量 (t)	運搬距離
4	吉川工業団地		菱高精機東法面	法面伐木工	360.0	72.0	18.0	9.1	7.8								-360.0	-72.0	-18.0	-9.1	-7.8
11	黒瀬工業団地	黒瀬工業団地	調整池に至る道	法面伐木工	600.0	120.0	28.0	15.1	2.9								-600.0	-120.0	-28.0	-15.1	-2.9
11	黒瀬工業団地	黒瀬工業団地	墓地北法面	法面伐木工	140.0	28.0	7.0	3.5	2.9								-140.0	-28.0	-7.0	-3.5	-2.9
14	寺家地区産業団地	寺家産業団地1号線ほか	寺家入口里道両側	法面伐木工	300.0	60.0	14.0	7.6	20.6								-300.0	-60.0	-14.0	-7.6	-20.6
	寺家地区産業団地		豊テクノ東側法面の天端	法面伐木工	315.0	63.0	15.0	7.9	20.6								-315.0	-63.0	-15.0	-7.9	-20.6
	中核工業団地		変電設備北側	法面伐木工	200.0	40.0	9.0	5.0	17.3		0.0	0.0	0.0	0.0			-200.0	-40.0	-9.0	-5.0	-17.3
	合計				1,915	383	91	48		0	0	0	0	0			-1,915.0	-383.0	-91.0	-48.2	0.0

当初

7.0m2当たり 胸高直径0.15cmの赤松1本として試算して100m2当たり14.3本
赤松1本当たりの体積は0.126m3/本
赤松の比重 0.53 t/m3

清算(参考):伐採木の重量については処分実績により清算し、体積と本数については重量から逆算。

A 伐採重量 t	0.0	D 玉切本数B/C	0
B 堆積A/0.53 m3	0		
C 材積 胸高直径φ18cm	0.167		

交通誘導員=A/B*C	39	交通誘導員=A/B*C	0	=	39 人
道路除草面積 A	43,653	道路伐木面積 A	0		
日作業量m2/日=B.	2,250	日作業量m2/日=B.	768		
人/箇所 C	2	人/箇所 C	1		