

## 登録有形文化財(建造物)の新登録について

令和2年7月17日(金)、国の文化審議会(会長 佐藤 信)は、文部科学大臣に対し、文化財保護法の規定により、196件の建造物を文化財登録原簿に登録するよう答申を行いました。

その中で、東広島市内では、次表のとおり、建造物8件(西条岡町の太田家住宅6件、西条本町の岡田家住宅2件)が国の登録有形文化財(建造物)の新登録が答申されました。

この後、事務手続きを経て、官報告示され、正式に登録となります(予定=11~1月頃)。

これにより、市内の登録有形文化財(建造物)は107件、酒蔵地区では81件となります。

### ■ 答申が行われた登録有形文化財(建造物)の概要

登録数	新規登録		累計	
	196 件 (うち東広島市分 8 件)	29 都道府県 54 市町村 (区)	12,881 件 (うち東広島市分 107 件)	47 都道府県 975 市町村 (区)

#### ○時代別

	江戸以前	明治	大正	昭和	計
新規登録	24	55	37	80	196
うち東広島分	0	2	0	6	8
累計	2,280	4,084	2,620	3,897	12,881
うち東広島分	5	30	39	33	107

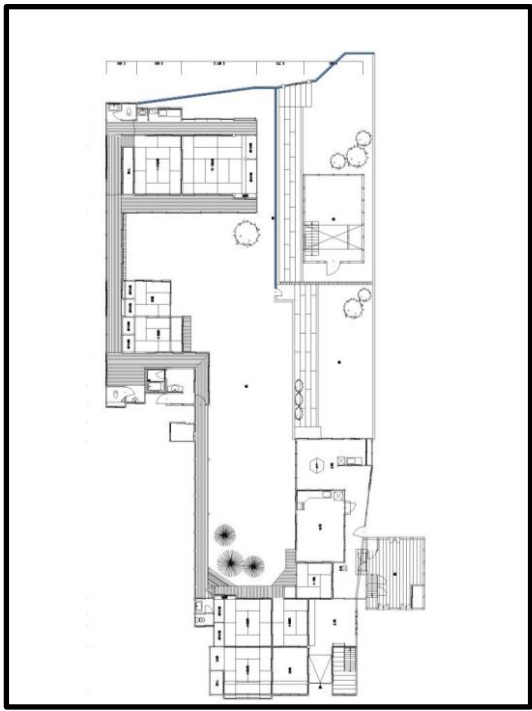
#### ○種別

	産業			交通	官公庁舎	学校	生活関連	文化福祉	住宅	宗教	治山治水	他	計
	1次	2次	3次										
新規登録	0	42	33	8	3	7	0	5	71	23	2	2	196
うち東広島分	0	0	8	0	0	0	0	0	0	0	0	0	8
累計	118	1,353	1,622	513	229	392	336	412	5,751	1,860	210	85	12,881
うち東広島分	2	72	8	0	5	0	3	0	10	7	0	0	107

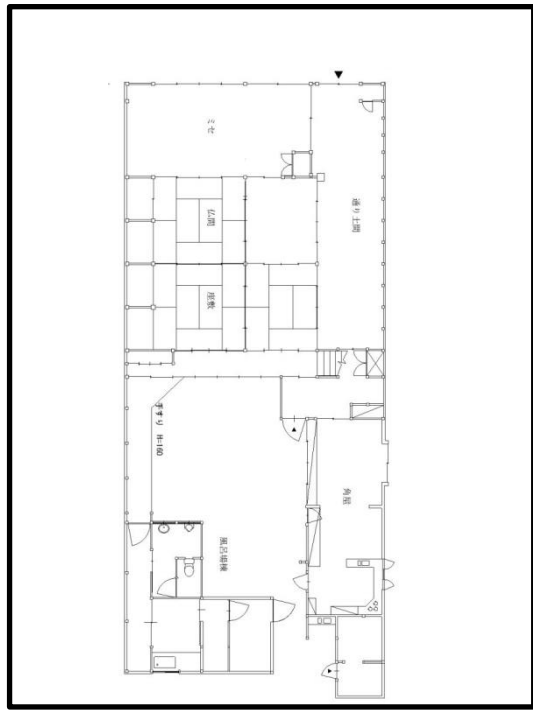
	建築物	土木構築物	その他の工作物	計
新規登録	163	7	26	196
うち東広島分	7	0	1	8
累計	10,189	650	2,042	12,881
うち東広島分	74	3	30	107

#### ○新規登録文化財(東広島市分)

名称	所在地	建築年代等	特徴等	種別	基準	
太田家住宅主屋	東広島市西条岡町	明治38年頃/昭和4年改修	旧西国街道に面する大規模町家。主屋は二階建て入母屋造り赤色棧瓦葺きで正面に下屋を通し、中央を平格子、西を出格子とし、二階は黒タイル張りの重厚な外観とする。敷地北端の離れの座敷は床の左右に床脇と書院を造り、良材を用いて端正な意匠でまとめる。主屋と離れの間茶室は六畳と四畳半茶室からなり数寄屋意匠をとる。敷地南北に建つ南土蔵、北土蔵はいずれも二階建て切妻造り棧瓦葺き。薬医門形式の門及び左右塀は、主屋とともに町並みに良好な景観を形成する。	建築物	産業3次	1
太田家住宅茶室棟	東広島市西条岡町	昭和前期		建築物	産業3次	1
太田家住宅離れ	東広島市西条岡町	昭和前期		建築物	産業3次	1
太田家住宅南土蔵	東広島市西条岡町	昭和前期		建築物	産業3次	1
太田家住宅北土蔵	東広島市西条岡町	明治後期/昭和前期移築		建築物	産業3次	1
太田家住宅門及び塀	東広島市西条岡町	昭和前期		工作物	産業3次	1
岡田家住宅主屋	東広島市西条本町	昭和前期	市中心部にある酒問屋を営む商屋。主屋は入母屋造り妻入りで黒タイル貼りの二階は両端に袖印建(そでうだつ)を掲げる。南脚に建つ漆喰塗りの土蔵とともに旧西国街道の歴史的景観を形成する。	建築物	産業3次	1
岡田家住宅土蔵	東広島市西条本町	昭和前期		建築物	産業3次	1



太田家住宅平面図



岡田家住宅平面図



太田家住宅主屋並びにこ南土蔵



岡田家住宅主屋



太田家住宅茶室棟



岡田家住宅主屋座敷

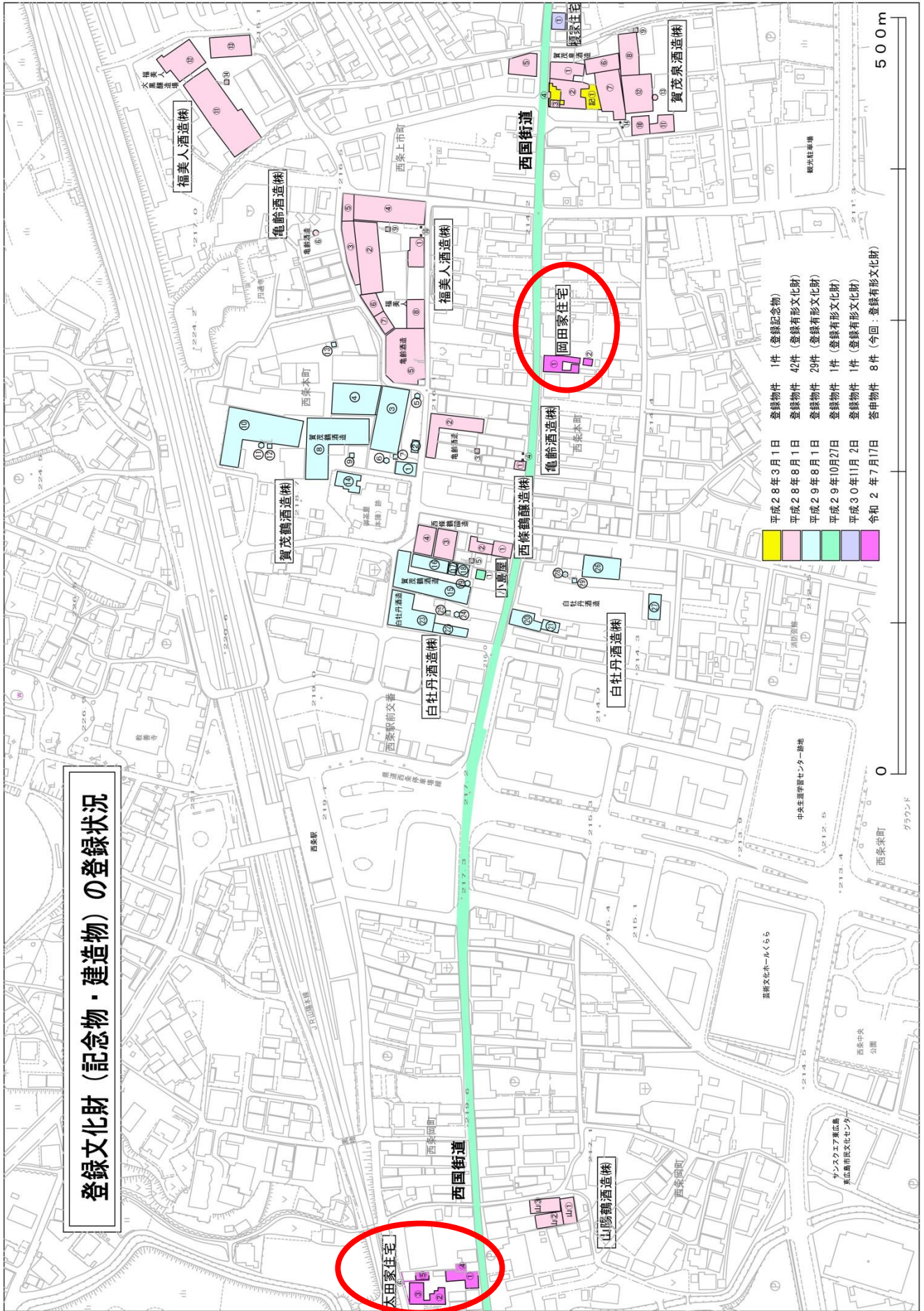


太田家住宅主屋座敷



岡田家住宅土蔵

# 登録文化財（記念物・建造物）の登録状況



登録年	登録物件数	登録文化財
平成28年3月1日	1件	(登録記念物)
平成28年8月1日	42件	(登録有形文化財)
平成29年8月1日	29件	(登録有形文化財)
平成29年10月27日	1件	(登録有形文化財)
平成30年11月2日	1件	(登録有形文化財)
令和2年7月1日	8件	(登録有形文化財)

500m