

第五次

# 学校教育レベルアップ プラン

**N**EW **L**LEVEL UP **P**LAN

（令和元年度～令和5年度）

東広島市教育委員会  
令和5年4月

プラン策定の3つの視点

新しい時代に対応  
していく力の育成

東広島市において重視する育成すべき資質・能力を三つに定め、子供の学びを推進する事業を展開する。

自律性 協働性 創造性



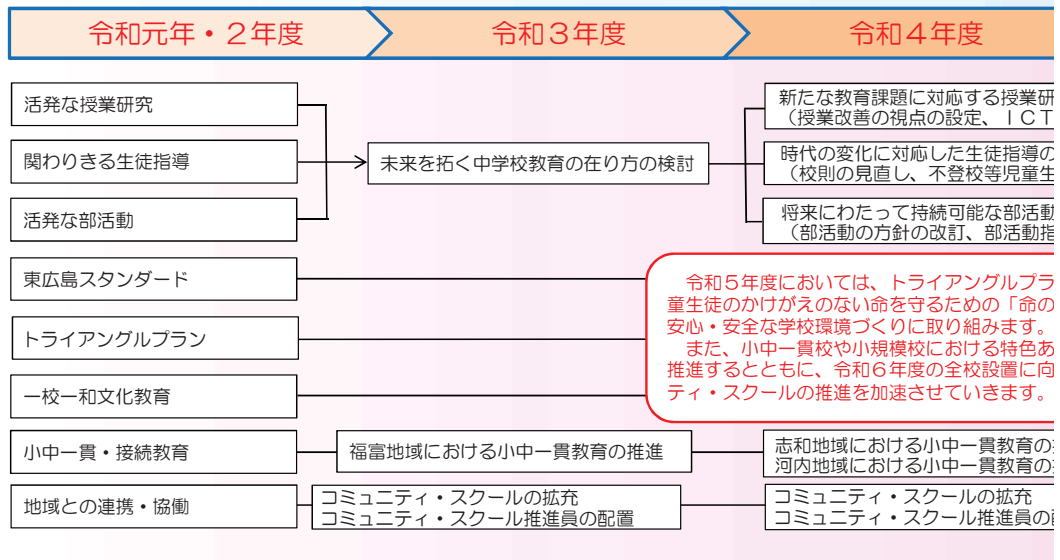
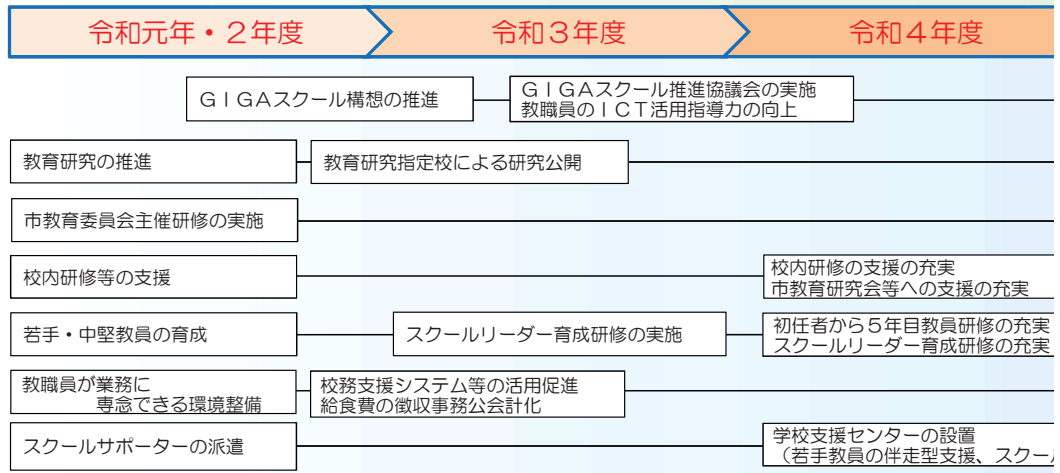
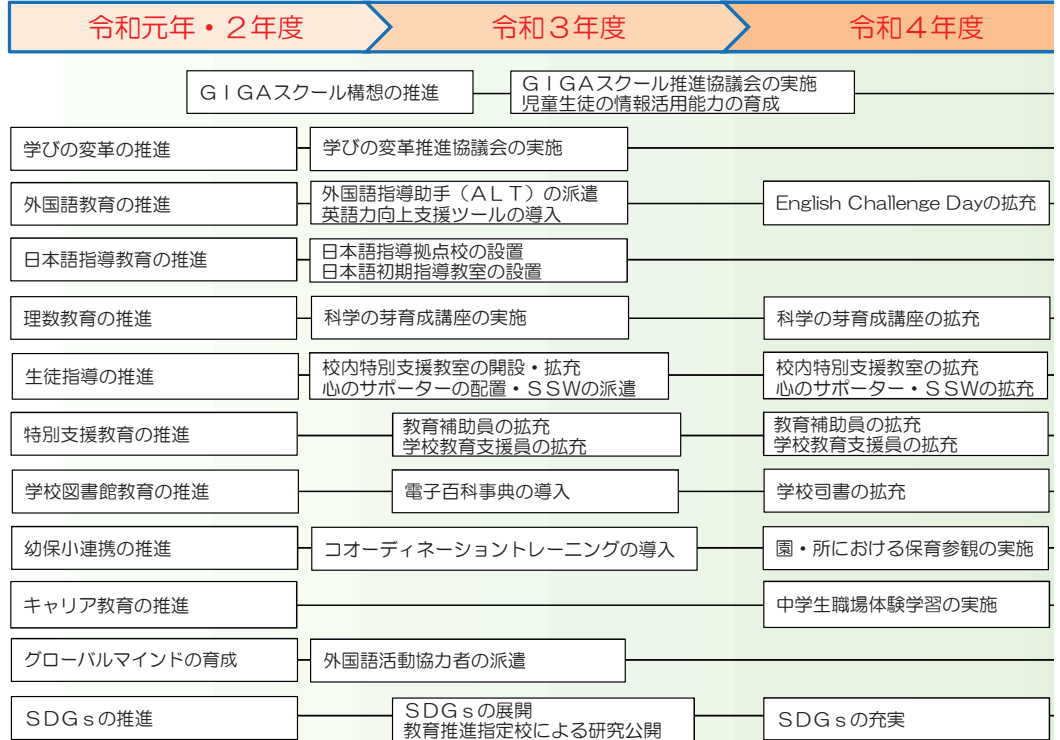
教職員の  
資質・能力の向上

教職員の資質・能力の向上を図るために、教職員の主体的な研修と働き方改革を推進する事業を展開する。



東広島教育の  
アップデート

これまで脈々と受け継がれてきた東広島教育を見直し、未来を拓く新たな東広島教育へと更新する。





「夢と志」をもち、グローバル社会をたくましく生きる人材の育成

令和5年度

数値目標

【児童生徒】

- ◆授業では、課題解決に向けて自分で考え、自分から取り組んでいる。【自律性】
  - 【小学校】現状：86.5% 目標：90.0%
  - 【中学校】現状：91.9% 目標：90.0%
- ◆学級みんなで話し合っで決めたことなどに協力して取り組み、うれしかったことがある。【協働性】
  - 【小学校】現状：91.1% 目標：90.0%
  - 【中学校】現状：91.7% 目標：90.0%
- ◆生活の中で、新しいことを考えたり、工夫したりしている。【創造性】
  - 【小学校】現状：87.3% 目標：90.0%
  - 【中学校】現状：87.2% 目標：90.0%

【教職員・学校】

- ◆教職員は、校内外の研修や研究会に参加し、その成果を教育活動に積極的に反映させている。
  - 【小学校】現状：88.0% 目標：100%
  - 【中学校】現状：98.0% 目標：100%
- ◆「学校は、働きがいがある。」と答える教職員を90%以上とする。
  - 【小学校】現状：95.2% 目標：90.0%
  - 【中学校】現状：92.8% 目標：90.0%
- ◆「所属校は、働きやすい職場である。」と答える教職員を90%以上とする。
  - 【小学校】現状：92.6% 目標：90.0%
  - 【中学校】現状：85.7% 目標：90.0%
- ◆在校等時間のうち超過勤務が月80時間以上（年平均）の教職員を0%にする。
  - 【小学校】現状：2.1% 目標：0%
  - 【中学校】現状：7.4% 目標：0%
- ◆年次有給休暇10日以上取得する教職員を100%とする。
  - 【小学校】現状：50.4% 目標：100%
  - 【中学校】現状：36.6% 目標：100%

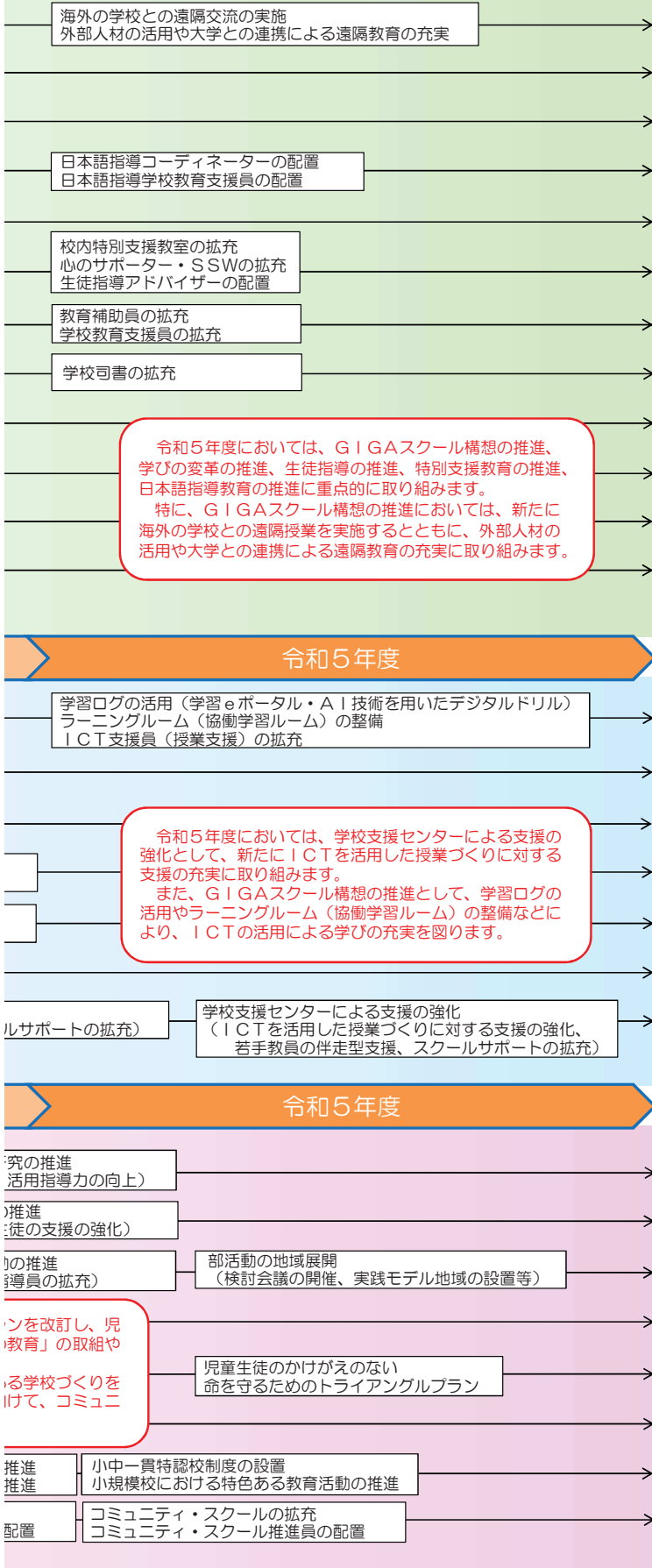
※「現状」は、令和4年12月時点。「目標」は、令和5年度末目標値。

令和5年度においては、GIGAスクール構想の推進、学びの変革の推進、生徒指導の推進、特別支援教育の推進、日本語指導教育の推進に重点的に取り組みます。特に、GIGAスクール構想の推進においては、新たに海外の学校との遠隔授業を実施するとともに、外部人材の活用や大学との連携による遠隔教育の充実に取り組みます。

令和5年度においては、学校支援センターによる支援の強化として、新たにICTを活用した授業づくりに対する支援の充実に取り組みます。また、GIGAスクール構想の推進として、学習ログの活用やラーニングルーム（協働学習ルーム）の整備などにより、ICTの活用による学びの充実を図ります。

学校支援センターによる支援の強化（ICTを活用した授業づくりに対する支援の強化、若手教員の伴走型支援、スクールサポートの拡充）

令和5年度



視点相互に関連させながら、各事業を展開し、児童生徒の「自律性」「協働性」「創造性」の三つの資質・能力を育成します。

## プランの概要

これからの社会は、「人生100年時代」を豊かに生きること、「超スマート社会(Society5.0)」の実現が特に重要なテーマとなっています。子どもたちには、この社会の変化を受け身として捉えるのではなく、変化する社会に積極的に関わることが求められています。

学校教育においては、東広島市の将来を担う人材、自ら変化を起こすことのできる人材、世界に通用する人材の育成が必要です。本プランでは、令和元年度から令和5年度にかけて、本市の特長を活かした事業を積極的に展開することで、「『夢と志』をもち、グローバル社会をたくましく生きる人材の育成」を目指します。

本プランは、各学校において、この趣旨を踏まえ、特色ある学校づくりを目指す道標として活用できるよう策定したものです。

※本プランは、毎年評価・検証し、修正を行います。

## 育成すべき資質・能力

東広島市において重視する育成すべき資質・能力を「自律性」「協働性」「創造性」の三つに設定します。

### 自律性

広い視野と深い認識とともに、高い志や意欲をもって、個性や能力を生かしながら、社会の激しい変化の中でも何が重要かを主体的に判断することができる。

### 協働性

他者に対して自分の考えを根拠とともに明確に説明しながら、対話や議論を通じて相手の考えを理解したり自分の考えを広げたりし、多様な人々と協働していくことができる。

### 創造性

社会の中で自ら問いを立て、解決方法を探索して計画を実行し、問題を解決に導き、新たな価値を創造していくとともに、新たな問題の発見・解決につなげていくことができる。

SDGs未来都市  
ひがしひろしま



## 2 小中学校別児童生徒、学級数の推移

### (1) 小学校

上段：全学級数（特別支援学級数）  
下段：児童数  
（令和5年5月1日現在）

年度 学校名	昭和49年	昭和50年	昭和51年	昭和52年	昭和53年	昭和54年	昭和55年	昭和56年	昭和57年	昭和58年	昭和59年	昭和60年	昭和61年	昭和62年	昭和63年	平成元年
西条小	33 (1) 1,304	30 (1) 1,400	38 (1) 1,520	31 (1) 1,264	33 (1) 1,314	34 (1) 1,375	34 (1) 1,368	28 (1) 1,090	28 (1) 1,058	27 (1) 1,001	26 (1) 952	23 (1) 874	23 (1) 827	23 (1) 787	22 (1) 736	19 (1) 685
東西条小				13 (1) 394	15 (1) 470	16 (1) 551	18 (1) 586	18 (1) 620	19 (1) 644	18 (1) 622	18 (1) 589	17 (1) 543	15 (1) 498	14 (1) 479	13 (1) 445	13 (1) 441
寺西小	15 (1) 500	17 (1) 557	19 (1) 633	20 731	21 808	22 879	20 784	21 824	20 811	21 795	20 791	20 745	20 736	19 772	19 693	19 665
平岩小							13 (1) 433	14 (1) 484	14 (1) 496	14 (1) 476	14 (1) 480	14 (1) 457	14 (1) 435	13 (1) 392	13 (1) 355	13 (1) 329
御薮字小								11 335	12 340	12 322	12 337	12 315	12 302	10 276	7 257	7 253
郷田小	8 (2) 215	9 (3) 234	9 (1) 244	9 (3) 240	9 (3) 224	8 (1) 232	8 (1) 245	9 (1) 259	11 (1) 273	10 (1) 286	11 (1) 298	11 (1) 280	11 (1) 329	12 (1) 279	12 (1) 274	13 (1) 289
板城小	7 (1) 171	7 (1) 169	7 (1) 202	7 (1) 225	7 (1) 258	7 (1) 294	7 (1) 318	7 (1) 352	7 (1) 366	7 (1) 362	7 (1) 370	7 (1) 343	7 (1) 329	7 (1) 317	7 (1) 304	7 (1) 319
三永小	7 164	7 (1) 165	7 (1) 180	7 (1) 183	7 (1) 180	7 (1) 185	7 (1) 197	7 (1) 195	7 (1) 190	7 (1) 177	7 (1) 183	7 (1) 184	7 (1) 177	7 (1) 168	7 (1) 164	7 (1) 163
川上小	14 490	17 (1) 581	20 (1) 702	22 (1) 779	24 (1) 862	26 (1) 961	21 (1) 752	21 (1) 801	23 (1) 853	24 (1) 864	24 (1) 865	24 (1) 869	23 (1) 819	22 (1) 779	21 (1) 737	20 (1) 711
原小	8 (1) 194	9 (1) 220	10 (1) 250	11 (1) 284	12 (1) 319	13 (1) 332	13 (1) 368	12 367	12 363	12 350	10 319	10 311	10 284	10 269	10 273	9 260
吉川小	6 90	6 85	6 100	6 109	6 103	6 116	6 126	6 139	6 138	6 133	6 139	6 130	6 124	6 119	6 107	6 97
八本松小	11 337	11 396	12 442	13 498	16 572	17 651	20 731	20 793	21 834	21 822	23 846	22 840	22 809	22 796	22 759	23 790
西志和小	8 (1) 260	10 (1) 275	11 (1) 285	12 (1) 295	13 (1) 308	12 (1) 321	12 (1) 335	12 (1) 343	12 (1) 352	13 (1) 372	13 (1) 381	12 376	12 370	12 351	11 336	11 328
志和堀小	7 (1) 114	7 (1) 131	6 (1) 129	6 132	6 135	6 155	6 149	6 148	6 155	6 171	6 170	6 164	6 175	6 158	6 159	6 149
東志和小	7 (1) 142	7 (1) 154	7 (1) 154	7 (1) 173	7 (1) 183	7 (1) 193	7 (1) 213	7 (1) 217	7 (1) 220	7 (1) 223	7 (1) 212	6 205	6 197	6 188	6 175	6 175
志和小																
小谷小	6 84	6 101	6 120	6 124	6 162	6 174	6 185	6 186	6 193	6 188	6 187	6 180	6 169	6 145	6 164	6 209
高屋東小	7 (1) 193	7 (1) 194	7 (1) 199	6 196	6 197	7 229	8 258	9 265	9 271	9 296	10 311	12 330	12 333	12 349	12 362	12 394
高屋西小	17 (1) 644	19 (1) 695	22 (1) 787	25 (1) 919	26 (1) 986	26 (1) 1,044	28 (1) 1,132	30 (1) 1,218	31 (1) 1,258	32 (1) 1,252	31 (1) 1,238	32 (1) 1,218	29 (1) 1,132	29 (1) 1,062	29 (1) 973	27 (1) 902
造賀小	6 154	6 149	6 159	6 191	7 214	8 253	10 289	12 (1) 319	13 (1) 339	13 (1) 346	12 (1) 350	12 (1) 337	12 (1) 326	11 (1) 293	9 270	9 265
高美が丘小																
三ツ城小																
板城西小																
上黒瀬小																
乃美尾小																
中黒瀬小																
下黒瀬小																
竹仁小																
久芳小																
福富小																
豊栄小																
河内小																
入野小																
河内西小																
木谷小																
三津小																
小松原小																
大田小																
風早小																
もみじ小																
龍王小																
小計	167 (11) 5,056	175 (14) 5,506	193 (12) 6,106	207 (11) 6,737	224 (11) 7,295	232 (9) 7,945	248 (10) 8,469	261 (10) 8,955	269 (10) 9,154	270 (10) 9,058	267 (9) 9,018	263 (8) 8,701	257 (8) 8,371	251 (8) 7,979	241 (7) 7,543	236 (7) 7,424

上段：全学級数（特別支援学級数）  
下段：児童数  
(令和5年5月1日現在)

年度 学校名	平成2年	平成3年	平成4年	平成5年	平成6年	平成7年	平成8年	平成9年	平成10年	平成11年	平成12年	平成13年	平成14年	平成15年	平成16年	平成17年	平成18年
西条小	20 (1) 726	23 (1) 754	24 (1) 783	24 (1) 773	23 (1) 772	25 (1) 831	26 (1) 899	27 (1) 983	29 (1) 1,035	33 (2) 1,116	33 (2) 1,161	23 (2) 695	24 (2) 731	25 (2) 756	24 (2) 802	29 (3) 865	29 (3) 881
東西条小	13 (1) 417	13 (1) 390	13 (1) 369	13 (1) 368	13 (1) 348	13 (1) 338	13 (1) 327	13 (1) 318	13 (1) 328	13 (1) 319	13 (1) 334	13 (1) 345	13 (1) 325	13 (1) 336	14 (2) 335	14 (2) 313	14 (2) 331
寺西小	18 648	18 642	18 595	19 (1) 596	19 (1) 583	19 (1) 578	19 (1) 555	18 (1) 536	18 (2) 511	17 (2) 508	16 (2) 500	19 (2) 516	19 (2) 540	20 (2) 569	21 (2) 615	21 (1) 641	23 (1) 694
平岩小	13 (1) 321	13 (1) 312	13 (1) 309	13 (1) 295	12 (1) 304	13 (1) 321	13 (1) 325	13 (1) 330	13 (1) 364	13 (1) 359	13 (1) 362	13 (1) 360	13 (1) 390	13 (1) 407	13 (1) 406	13 (1) 382	13 (1) 376
御薮字小	8 242	8 242	6 195	6 209	8 218	7 212	7 205	7 215	7 226	7 209	7 208	7 205	6 205	7 211	9 (1) 229	10 (1) 249	12 (1) 270
郷田小	13 (1) 291	13 (1) 283	11 (1) 263	11 (1) 247	12 (1) 276	12 (2) 275	13 (2) 277	13 (2) 271	13 (2) 282	14 (2) 301	14 (3) 320	14 (3) 313	15 (3) 324	15 (3) 343	15 (3) 346	15 (3) 351	14 (2) 335
板城小	12 305	12 305	12 320	12 336	12 354	12 335	12 365	12 346	12 330	12 321	13 (1) 301	13 (1) 312	13 (1) 304	13 (1) 314	13 (1) 327	13 (1) 334	13 (1) 354
三永小	7 (1) 160	6 144	6 145	6 145	6 133	6 130	6 107	6 105	6 102	6 96	6 109	6 113	6 132	6 150	6 154	6 167	6 175
川上小	20 (1) 683	19 (1) 649	19 (1) 621	19 (1) 608	19 (1) 605	19 (1) 567	17 (1) 539	18 (1) 525	19 (1) 511	18 (1) 501	16 (1) 495	17 (1) 490	14 (1) 456	15 (1) 469	17 (1) 474	15 (1) 435	16 (2) 467
原小	9 260	10 260	10 259	10 252	11 251	9 234	7 222	7 216	7 220	6 200	6 207	6 204	6 191	6 183	7 (1) 170	7 (1) 171	7 (1) 161
吉川小	6 93	6 85	6 80	6 73	6 74	6 67	6 74	6 69	6 71	6 62	6 64	6 69	6 58	6 53	6 54	6 55	6 59
八本松小	23 783	24 (1) 768	23 (1) 750	22 (1) 745	23 (2) 737	22 (2) 711	22 (2) 697	20 (2) 692	20 (1) 714	21 (1) 722	22 (1) 728	24 (1) 757	25 (1) 804	25 (1) 835	27 (2) 894	29 (2) 928	29 (2) 952
西志和小	11 326	11 337	11 325	11 315	12 331	12 336	12 333	12 323	12 316	13 (1) 305	11 (1) 285	10 (1) 268	10 (2) 245	9 (2) 232	9 (2) 224	9 (2) 222	10 (2) 208
志和堀小	6 150	6 144	6 129	6 135	6 131	6 124	6 111	6 104	6 90	6 84	6 69	6 66	6 61	6 55	6 61	6 63	6 66
東志和小	6 165	6 154	6 132	6 140	6 142	6 132	6 142	6 138	6 143	6 145	6 124	6 122	6 106	6 105	6 92	6 83	6 77
志和小																	
小谷小	9 245	11 306	12 342	12 379	12 417	16 475	15 463	16 (1) 480	16 (1) 492	16 (2) 490	15 (2) 461	17 (2) 452	16 (2) 434	16 (2) 412	16 (2) 388	14 (3) 345	13 (3) 325
高屋東小	15 465	17 521	14 427	14 445	14 484	15 488	15 478	15 456	14 442	14 432	13 424	12 422	13 (1) 401	13 (1) 406	13 (1) 405	14 (2) 402	14 (2) 393
高屋西小	26 (1) 945	30 (1) 1,020	24 (2) 770	24 (2) 745	23 (2) 716	23 (2) 681	22 (2) 645	21 (1) 649	21 (1) 637	19 629	19 618	19 605	21 (1) 638	22 (2) 646	22 (3) 662	23 (3) 664	22 (3) 677
造賀小	9 245	9 239	8 230	8 233	8 230	7 210	7 214	6 208	6 193	6 192	6 180	7 (1) 176	7 (1) 166	8 (2) 156	8 (2) 155	8 (2) 142	7 (1) 123
高美が丘小			15 474	20 (1) 618	24 (1) 777	27 (1) 975	30 (1) 1,065	32 (1) 1,145	35 (1) 1,203	33 (1) 1,180	34 (1) 1,192	33 (1) 1,146	35 (3) 1,099	33 (3) 1,038	31 (3) 982	30 (3) 927	28 (3) 884
三ツ城小												17 (2) 489	19 (2) 573	21 (2) 641	23 (2) 707	25 (2) 748	25 (2) 784
板城西小																7 (1) 105	7 (1) 93
上黒瀬小																7 (1) 171	7 (1) 158
乃美尾小																7 (1) 130	7 (1) 121
中黒瀬小																24 (3) 689	22 (3) 647
下黒瀬小																17 (3) 442	16 (2) 429
竹仁小																7 (1) 65	7 (1) 63
久芳小																7 (1) 111	6 117
福富小																	
豊栄小																9 (2) 199	8 (2) 196
河内小																6 117	6 101
入野小																9 (3) 179	8 (2) 163
河内西小																7 (1) 86	8 (2) 72
木谷小																7 (1) 88	7 (1) 96
三津小																8 (1) 200	8 (1) 193
小松原小																3 22	4 26
大田小																4 32	4 32
風早小																11 (1) 252	12 (2) 257
もみじ小																	
龍王小																	
小計	244 (7) 7,470	255 (7) 7,555	257 (8) 7,518	262 (10) 7,657	269 (11) 7,883	275 (12) 8,020	275 (13) 8,043	275 (13) 8,109	280 (13) 8,210	280 (15) 8,171	278 (19) 8,142	290 (21) 8,125	294 (25) 8,183	300 (28) 8,317	307 (33) 8,482	454 (54) 11,413	454 (54) 11,316



(2) 中学校

上段：全学級数（特別支援学級）  
下段：生徒数  
（令和5年5月1日現在）

年度 学校名	昭和49年	昭和50年	昭和51年	昭和52年	昭和53年	昭和54年	昭和55年	昭和56年	昭和57年	昭和58年	昭和59年	昭和60年	昭和61年	昭和62年	昭和63年	平成元年
西条中	18 (1) 705	20 (1) 769	21 (1) 812	21 (1) 852	23 (1) 892	24 (1) 953	24 (1) 1,019	26 (1) 1,100	28 (1) 1,180	28 (1) 1,168	30 (1) 1,252	19 (1) 750	19 (1) 736	19 (1) 741	19 (1) 693	19 (1) 669
向陽中	9 (1) 267	9 (1) 266	10 (1) 288	11 (2) 305	12 (3) 322	10 (2) 307	9 (1) 319	9 (1) 317	10 (1) 365	11 (1) 392	12 (1) 410	12 (1) 440	12 (1) 472	12 (1) 468	13 (1) 475	12 (1) 422
八本松中	13 (1) 479	15 (1) 526	14 (1) 528	15 (1) 595	16 (1) 616	18 (1) 685	19 (1) 734	21 (1) 829	23 (1) 924	16 (1) 607	17 (1) 659	19 (1) 708	19 (1) 742	20 (1) 755	19 (1) 737	18 (1) 678
志和中	9 (1) 295	8 (1) 250	8 (1) 250	8 (1) 256	9 (1) 279	8 (1) 266	8 284	9 325	9 343	9 347	9 341	10 365	11 401	12 421	11 404	11 398
高屋中	13 (1) 458	13 (1) 456	13 (1) 452	13 (1) 488	14 (1) 538	13 546	15 599	16 651	19 (1) 850	20 (1) 810	23 (1) 892	24 (1) 971	26 (1) 1,091	28 (1) 1,161	28 (1) 1,166	27 (1) 1,107
磯松中										13 485	14 523	14 596	16 635	17 (1) 666	17 (1) 661	16 (1) 597
松賀中												14 575	15 606	15 595	14 557	13 506
高美が丘中																
黒瀬中																
福富中																
豊栄中																
河内中																
安芸津中																
中央中																
もみじ中																
小計	62 (5) 2,204	65 (5) 2,267	66 (5) 2,330	68 (6) 2,496	74 (7) 2,647	73 (5) 2,757	75 (3) 2,955	81 (3) 3,222	89 (4) 3,662	97 (4) 3,809	105 (4) 4,077	112 (4) 4,405	118 (4) 4,683	123 (5) 4,807	121 (5) 4,693	116 (5) 4,377
合計	229 (16) 7,260	240 (19) 7,773	259 (17) 8,436	275 (17) 9,233	298 (18) 9,942	305 (14) 10,702	323 (13) 11,424	342 (13) 12,177	358 (14) 12,816	367 (14) 12,867	372 (13) 13,095	375 (12) 13,106	375 (12) 13,054	374 (13) 12,786	362 (12) 12,236	352 (12) 11,801

上段：全学級数（特別支援学級）  
下段：生徒数  
（令和5年5月1日現在）

年度 学校名	平成19年	平成20年	平成21年	平成22年	平成23年	平成24年	平成25年	平成26年	平成27年	平成28年	平成29年	平成30年	令和元年	令和2年	令和3年	令和4年
西条中	23 (2) 774	22 (2) 745	24 (2) 791	24 (2) 846	13 (1) 466	14 (1) 503	14 (1) 494	16 (2) 533	17 (2) 560	18 (2) 607	18 (2) 614	17 (2) 577	17 (2) 577	20 (3) 603	20 (4) 612	20 (4) 609
向陽中	14 (3) 378	14 (2) 382	12 (1) 372	15 (3) 410	14 (3) 396	14 (3) 402	14 (3) 404	15 (3) 428	15 (3) 438	15 (2) 453	14 (1) 460	16 (3) 463	15 (3) 450	15 (3) 446	15 (3) 453	16 (4) 463
八本松中	17 (3) 494	18 (3) 522	16 (2) 515	17 (3) 517	17 (3) 523	18 (3) 538	17 (2) 521	16 (2) 502	16 (2) 489	15 (2) 468	14 (2) 466	14 (2) 457	15 (3) 445	15 (3) 452	17 (4) 474	17 (3) 499
志和中	8 (2) 179	8 (2) 159	8 (2) 156	7 (1) 153	7 (1) 158	7 (1) 156	7 (2) 143	7 (2) 138	7 (2) 145	8 (2) 164	6 (1) 147	6 (2) 136	5 (2) 112	6 (2) 124	6 (2) 117	6 (2) 112
高屋中	22 (2) 738	22 (2) 736	23 (3) 746	22 (3) 716	23 (4) 679	21 (3) 649	20 (2) 652	21 (3) 668	20 (3) 631	20 (3) 617	19 (3) 574	19 (3) 596	17 (2) 573	18 (2) 602	19 (3) 612	21 (4) 634
磯松中	13 (2) 409	12 (2) 361	13 (2) 387	12 (2) 365	11 (1) 372	11 (2) 342	11 (2) 330	12 (2) 338	12 (2) 343	13 (2) 374	13 (3) 365	12 (2) 368	12 (2) 366	13 (2) 414	15 (2) 468	18 (3) 521
松賀中	11 (2) 299	12 (2) 342	11 (1) 356	11 (1) 346	11 (2) 335	12 (2) 346	13 (3) 360	14 (4) 360	13 (4) 339	12 (3) 343	11 (2) 350	11 (2) 357	13 (2) 396	13 (2) 423	15 (3) 439	15 (3) 432
高美が丘中	15 (3) 401	15 (3) 398	14 (3) 363	12 (2) 323	10 (1) 309	9 (1) 286	8 (1) 256	7 (1) 213	7 (1) 214	7 (1) 190	6 (0) 170	7 (1) 165	8 (2) 177	8 (2) 203	8 (2) 213	8 (2) 220
黒瀬中	24 (3) 781	23 (3) 742	22 (2) 739	20 (2) 694	20 (3) 644	17 (2) 583	18 (3) 550	16 (2) 510	16 (2) 495	15 (2) 489	15 (1) 517	16 (3) 502	16 (3) 504	15 (2) 488	15 (2) 467	15 (2) 462
福富中	5 (2) 72	5 (2) 70	4 (1) 73	4 (1) 84	4 (1) 86	3 (0) 86	4 (1) 71	4 (1) 68	4 (1) 57	4 (1) 49	4 (1) 39	4 (1) 36	4 (1) 34	4 (1) 36	3 (0) 35	3 (0) 46
豊栄中	5 (1) 116	6 (2) 99	5 (2) 89	5 (2) 95	5 (2) 97	5 (2) 97	4 (1) 81	5 (2) 75	4 (1) 55	4 (1) 46	3 (0) 49	4 (1) 52	4 (1) 44	4 (1) 44	4 (1) 37	4 (1) 43
河内中	8 (1) 190	8 (1) 193	6 (0) 163	6 (0) 160	7 (1) 149	6 (1) 130	7 (2) 129	6 (2) 116	6 (2) 111	4 (1) 97	5 (2) 93	5 (2) 88	5 (2) 89	5 (2) 90	5 (2) 91	4 (1) 84
安芸津中	10 (1) 290	10 (1) 288	10 (1) 279	11 (2) 274	10 (2) 252	11 (3) 266	10 (3) 255	10 (3) 257	9 (3) 226	9 (3) 224	9 (3) 205	8 (2) 194	7 (1) 175	7 (1) 168	8 (2) 167	8 (2) 159
中央中					16 (2) 494	17 (2) 563	20 (3) 620	21 (3) 638	21 (3) 638	20 (2) 636	19 (2) 640	19 (2) 652	20 (2) 680	21 (3) 674	20 (3) 660	21 (3) 675
もみじ中								4 13	4 (1) 15	4 (1) 11	4 (1) 16	4 (1) 12	4 (1) 11	4 (1) 16	4 (1) 10	
小計	175 (27) 5,121	175 (27) 5,037	168 (22) 5,029	166 (24) 4,983	168 (27) 4,960	165 (26) 4,947	167 (29) 4,854	170 (32) 4,844	171 (31) 4,754	168 (28) 4,772	160 (24) 4,700	162 (29) 4,659	162 (29) 4,634	168 (30) 4,778	174 (34) 4,861	180 (35) 4,969
合計	626 (86) 16,349	639 (94) 16,205	634 (91) 16,002	627 (91) 15,854	628 (93) 15,824	628 (93) 15,681	617 (94) 15,616	614 (94) 15,684	626 (93) 15,763	624 (89) 15,908	619 (87) 15,911	636 (92) 15,977	633 (102) 16,014	651 (109) 16,130	658 (121) 16,286	667 (127) 16,255



上段：全学級数（特別支援学級）  
下段：生徒数  
（令和5年5月1日現在）

年度 学校名	平成2年	平成3年	平成4年	平成5年	平成6年	平成7年	平成8年	平成9年	平成10年	平成11年	平成12年	平成13年	平成14年	平成15年	平成16年	平成17年	平成18年
西条中	18 (1) 637	17 (1) 592	17 (1) 590	16 (1) 570	16 (1) 548	16 (1) 536	17 (1) 575	17 (1) 597	18 (1) 617	18 (2) 597	19 (2) 602	19 (2) 608	19 (2) 610	19 (2) 620	20 (3) 637	22 (3) 723	23 (3) 738
向陽中	13 (1) 451	14 (2) 421	14 (2) 423	13 (2) 386	13 (2) 374	13 (2) 374	14 (2) 400	14 (2) 403	13 (2) 406	13 (2) 378	12 (2) 389	12 (2) 363	13 (2) 377	12 (2) 344	13 (2) 364	13 (3) 349	14 (3) 382
八本松中	18 (1) 652	19 (1) 647	17 (1) 610	17 (1) 592	16 (1) 548	17 (1) 567	16 (1) 556	16 (1) 582	16 (2) 531	16 (2) 502	15 (2) 476	14 (1) 476	14 (1) 479	15 (1) 489	16 (1) 510	15 (1) 480	17 (3) 479
志和中	11 377	12 376	12 396	11 376	10 345	9 310	9 303	9 310	9 285	9 271	10 (1) 267	10 (1) 266	10 (1) 268	9 (1) 252	8 (1) 239	8 (2) 217	8 (2) 190
高屋中	27 (1) 1,022	26 (1) 922	24 (1) 867	24 (1) 901	23 (1) 840	25 (1) 901	24 (1) 879	25 (1) 931	24 (1) 877	24 (1) 894	23 (1) 860	25 (1) 910	24 (2) 836	24 (2) 840	22 (3) 757	23 (3) 768	21 (2) 725
磯松中	16 (1) 575	15 548	16 (1) 546	15 (1) 506	15 (1) 482	14 (1) 453	13 (1) 443	13 (1) 432	13 (1) 417	13 (1) 416	13 (1) 401	13 (1) 409	13 (1) 393	13 (1) 389	13 (1) 377	12 400	13 (2) 397
松賀中	12 476	12 437	12 425	11 388	10 360	10 358	11 374	12 384	11 351	9 327	9 312	9 313	9 331	10 (1) 319	11 (2) 314	12 (3) 277	11 (2) 288
高美が丘中		4 112	6 175	7 211	9 289	9 319	12 (1) 380	13 (1) 438	14 (1) 494	16 (1) 537	15 (1) 520	16 (1) 550	15 (1) 524	17 (2) 537	16 (2) 500	15 (2) 462	15 (3) 426
黒瀬中																26 (2) 899	25 (3) 839
福富中																3 70	5 (2) 70
豊栄中																4 (1) 115	5 (1) 120
河内中																6 191	8 (1) 211
安芸津中																11 (1) 337	10 (1) 304
中央中																	
もみじ中																	
小計	115 (5) 4,190	119 (5) 4,055	118 (6) 4,032	114 (6) 3,930	112 (6) 3,786	113 (6) 3,818	116 (7) 3,910	119 (7) 4,077	119 (8) 3,978	118 (9) 3,922	117 (10) 3,827	118 (9) 3,895	117 (10) 3,818	119 (12) 3,790	119 (15) 3,698	170 (21) 5,288	175 (28) 5,169
合計	359 (12) 11,660	374 (12) 11,610	375 (14) 11,550	376 (16) 11,587	381 (17) 11,669	388 (18) 11,838	391 (20) 11,953	394 (20) 12,186	399 (21) 12,188	398 (24) 12,093	395 (29) 11,969	408 (30) 12,020	411 (35) 12,001	419 (40) 12,107	426 (48) 12,180	624 (75) 16,701	629 (82) 16,485

年度 学校名	令和5年
西条中	22 (5) 630
向陽中	18 (5) 501
八本松中	16 (3) 457
志和中	4 (0) 105
高屋中	20 (4) 594
磯松中	17 (3) 511
松賀中	18 (5) 452
高美が丘中	9 (2) 233
黒瀬中	16 (4) 446
福富中	3 (0) 45
豊栄中	3 (0) 43
河内中	5 (2) 82
安芸津中	8 (2) 145
中央中	22 (4) 659
もみじ中	4 (1) 11
小計	185 (40) 4,914
合計	670 (133) 16,102

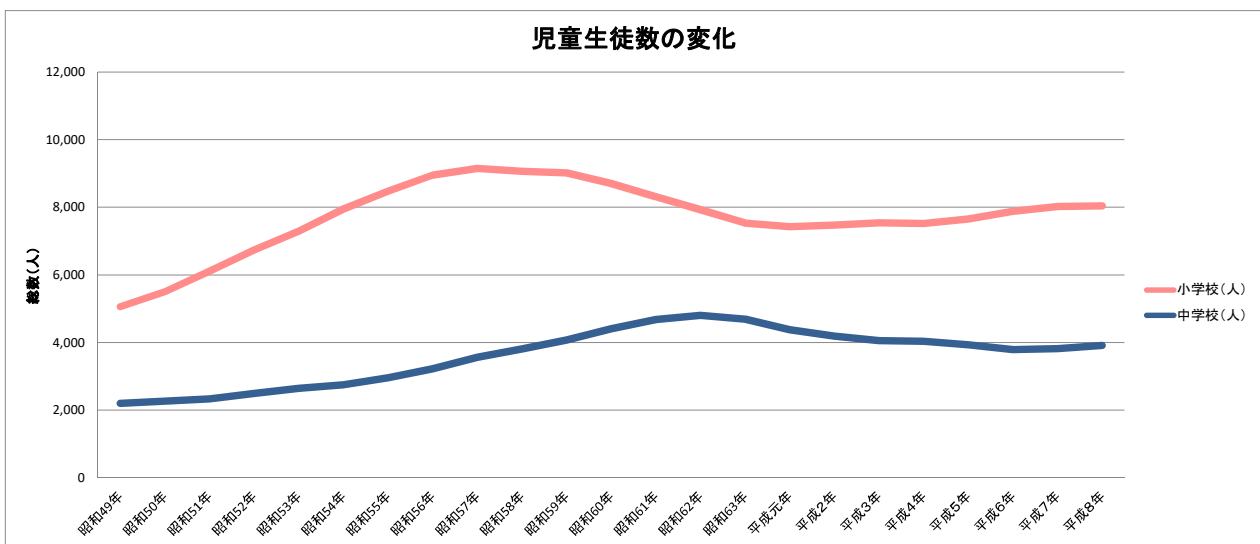
### 3 児童生徒の状況と対応

#### (1) 小学校

	昭和49年	昭和50年	昭和51年	昭和52年	昭和53年	昭和54年	昭和55年	昭和56年	昭和57年	昭和58年	昭和59年	昭和60年	昭和61年	昭和62年	昭和63年	平成元年	平成2年	平成3年	平成4年	平成5年	平成6年	平成7年	平成8年
(人) 男	2,544	2,810	3,466	3,466	3,728	3,034	4,273	4,539	4,659	4,625	4,624	4,450	4,256	4,088	3,853	3,823	3,866	3,910	3,926	4,009	4,100	4,145	4,103
(人) 女	2,512	2,693	2,992	3,567	3,567	3,911	4,201	4,416	4,495	4,443	4,394	4,251	4,056	3,841	3,680	3,601	3,608	3,672	3,592	3,648	3,783	3,875	3,940
(人) 総数	5,056	5,503	6,112	6,737	7,295	7,945	8,474	8,955	9,154	9,068	9,018	8,701	8,312	7,929	7,533	7,424	7,474	7,537	7,518	7,657	7,883	8,020	8,043
(%) 増加率	100.0	108.8	120.9	133.2	144.3	157.1	167.6	177.1	181.1	179.4	178.4	172.1	164.4	156.8	149.0	146.8	147.8	149.1	148.7	151.4	155.9	158.6	159.1
学校数	15~16	16	16	17	17	17	18	19	19	19	19	19	19	19	19	19	19	19	20	20	20	20	20
新設	八本松			東西条			平岩	御園宇												高美が丘			
統合閉校																							
	市 制 行 施								広島大学 移転開始												ア競大	ジア競大	ひろしま 国体

#### (2) 中学校

	昭和49年	昭和50年	昭和51年	昭和52年	昭和53年	昭和54年	昭和55年	昭和56年	昭和57年	昭和58年	昭和59年	昭和60年	昭和61年	昭和62年	昭和63年	平成元年	平成2年	平成3年	平成4年	平成5年	平成6年	平成7年	平成8年
(人) 男	1,097	1,157	1,186	1,274	1,340	1,387	1,498	1,644	1,835	1,965	2,090	2,242	2,356	2,441	2,397	2,256	2,162	2,100	2,067	2,019	1,926	1,977	2,037
(人) 女	1,107	1,110	1,114	1,222	1,307	1,360	1,455	1,578	1,727	1,844	1,987	2,163	2,327	2,366	2,296	2,121	2,028	1,955	1,965	1,911	1,860	1,841	1,873
(人) 総数	2,204	2,267	2,330	2,496	2,647	2,747	2,953	3,222	3,562	3,809	4,077	4,405	4,683	4,807	4,693	4,377	4,190	4,055	4,032	3,930	3,786	3,818	3,910
(%) 増加率	100.0	102.9	105.7	113.2	120.1	124.6	133.9	146.2	161.6	172.8	185.0	199.9	212.5	218.1	212.9	198.6	190.1	184.0	182.9	178.3	171.8	173.2	177.4
学校数	5	5	5	5	5	5	5	5	5	6	6	7	7	7	7	7	7	8	8	8	8	8	8
新設										磯松		松賀								高美が丘			

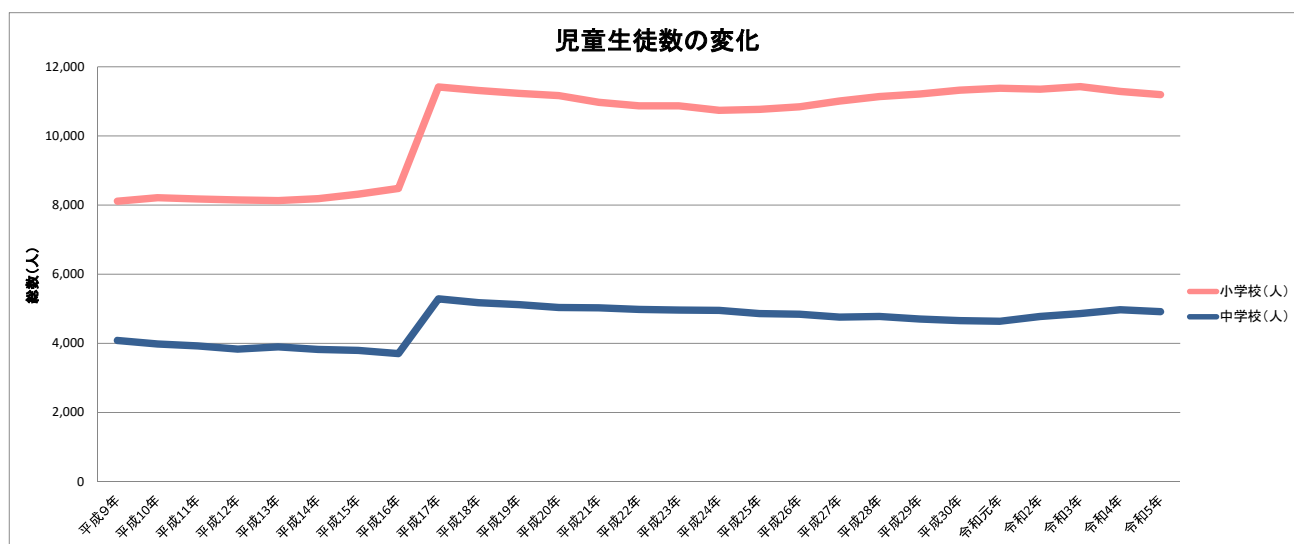


(令和5年5月1日現在)

平成9年	平成10年	平成11年	平成12年	平成13年	平成14年	平成15年	平成16年	平成17年	平成18年	平成19年	平成20年	平成21年	平成22年	平成23年	平成24年	平成25年	平成26年	平成27年	平成28年	平成29年	平成30年	令和元年	令和2年	令和3年	令和4年	令和5年
4,089	4,176	4,160	4,186	4,222	4,272	4,368	4,421	5,889	5,828	5,752	5,741	5,648	5,595	5,581	5,530	5,538	5,548	5,575	5,661	5,765	5,814	5,853	5,855	5,934	5,823	5,789
4,020	4,034	4,011	3,956	3,903	3,911	3,949	4,061	5,524	5,488	5,476	5,427	5,325	5,276	5,283	5,204	5,224	5,292	5,434	5,475	5,446	5,504	5,527	5,497	5,491	5,463	5,399
8,109	8,210	8,171	8,142	8,125	8,183	8,317	8,482	11,413	11,316	11,228	11,168	10,973	10,871	10,864	10,734	10,762	10,840	11,009	11,136	11,211	11,318	11,380	11,352	11,425	11,286	11,188
160.4	162.4	161.6	161.0	160.7	161.8	164.5	167.8	225.7	223.8	222.1	220.9	217.0	215.0	214.9	212.3	212.9	214.4	217.7	220.3	221.7	223.9	225.1	224.5	226.0	223.2	221.3
20	20	20	20	21	21	21	21	38	38	38	38	37	37	35	35	35	35	36	36	36	37	35	35	34	33	33
				三ツ城														もみじ			龍王			福富	志和	
													大芝 (閉校)	大田 小松原 (統合)								志和堀 河内西 (統合)	久芳 竹仁 (閉校)	西志和 東志和 (閉校)		
								H17.2.7 5町合併																		

(令和5年5月1日現在)

平成9年	平成10年	平成11年	平成12年	平成13年	平成14年	平成15年	平成16年	平成17年	平成18年	平成19年	平成20年	平成21年	平成22年	平成23年	平成24年	平成25年	平成26年	平成27年	平成28年	平成29年	平成30年	令和元年	令和2年	令和3年	令和4年	令和5年	
2,163	2,088	2,051	1,972	1,994	1,917	1,917	1,896	2,763	2,732	2,714	2,629	2,643	2,586	2,579	2,532	2,470	2,469	2,487	2,506	2,443	2,391	2,359	2,449	2,474	2,576	2,567	
1,914	1,890	1,868	1,855	1,901	1,901	1,873	1,802	2,525	2,437	2,407	2,408	2,386	2,397	2,381	2,415	2,384	2,375	2,267	2,266	2,257	2,268	2,275	2,329	2,387	2,393	2,347	
4,077	3,978	3,922	3,827	3,895	3,818	3,790	3,698	5,288	5,169	5,121	5,037	5,029	4,983	4,960	4,947	4,854	4,844	4,754	4,772	4,700	4,659	4,634	4,778	4,861	4,969	4,914	
185.0	180.5	177.9	173.6	176.7	173.2	172.0	167.8	240.0	234.5	232.4	228.5	228.2	226.0	225.0	224.5	220.2	219.8	215.7	216.5	213.2	211.4	210.3	216.8	220.6	225.5	223.0	
8	8	8	8	8	8	8	8	13	13	13	13	13	13	14	14	14	14	15	15	15	15	15	15	15	15	15	
														中 央				もみじ									



## 4 進路状況

### (1) 小学校卒業者数

年度	平成17年	平成18年	平成19年	平成20年	平成21年	平成22年	平成23年	平成24年	平成25年	平成26年	平成27年	平成28年	平成29年	平成30年	令和元年	令和2年	令和3年	令和4年
東広島市	1,923	1,927	1,894	1,945	1,931	1,856	1,866	1,816	1,840	1,756	1,839	1,812	1,740	1,846	1,950	1,852	1,964	1,908

### (2) 中学校卒業者の動向

年度	公立	私立	国立
平成13年 (14. 3卒)	63.8% (799人)	34.2% (428人)	2.0% (25人)
平成14年 (15. 3卒)	65.0% (783人)	32.4% (391人)	2.6% (31人)
平成15年 (16. 3卒)	68.4% (860人)	29.8% (375人)	1.8% (22人)
平成16年 (17. 3卒)	70.6% (1237人)	26.9% (471人)	2.5% (43人)
平成17年 (18. 3卒)	77.5% (1336人)	19.2% (331人)	3.3% (56人)
平成18年 (19. 3卒)	73.5% (1226人)	22.9% (384人)	3.6% (56人)
平成19年 (20. 3卒)	77.2% (1225人)	20.4% (331人)	2.4% (39人)
平成20年 (21. 3卒)	77.1% (1217人)	20.4% (322人)	2.5% (40人)
平成21年 (22. 3卒)	76.5% (1284人)	20.5% (345人)	3.0% (51人)
平成22年 (23. 3卒)	76.8% (1218人)	20.9% (332人)	2.3% (35人)
平成23年 (24. 3卒)	69.2% (1146人)	27.8% (461人)	3.0% (50人)
平成24年 (25. 3卒)	75.4% (1232人)	22.2% (363人)	2.4% (39人)
平成25年 (26. 3卒)	71.7% (1161人)	25.3% (410人)	3.0% (48人)
平成26年 (27. 3卒)	72.2% (1180人)	24.6% (402人)	2.1% (34人)
平成27年 (28. 3卒)	71.6% (1120人)	26.0% (408人)	2.4% (37人)
平成28年 (29. 3卒)	70.7% (1128人)	27.0% (432人)	2.3% (36人)
平成29年 (30. 3卒)	70.9% (1084人)	26.9% (412人)	2.2% (33人)
平成30年 (31. 3卒)	72.6% (1148人)	25.4% (401人)	2.0% (32人)
令和元年 (02. 3卒)	67.9% (1049人)	29.8% (461人)	2.3% (35人)
令和2年 (03. 3卒)	66.5% (997人)	30.6% (458人)	2.9% (44人)
令和3年 (04. 3卒)	66.3% (1,042人)	31.2% (490人)	2.5% (39人)
令和4年 (05. 3卒)	63.9% (1,069人)	33.4% (559人)	2.7% (45人)

### (3) 高等学校進学状況 (中学校卒業者)

年度	平成17年	平成18年	平成19年	平成20年	平成21年	平成22年	平成23年	平成24年	平成25年	平成26年	平成27年	平成28年	平成29年	平成30年	令和元年	令和2年	令和3年	令和4年
男	906 / 915	914 / 936	908 / 922	857 / 875	897 / 910	833 / 846	874 / 890	852 / 864	825 / 843	824 / 837	789 / 802	822 / 834	831 / 836	815 / 823	769 / 777	785 / 790	794 / 800	844 / 852
進学率	99.0	97.6	98.5	97.9	98.6	98.5	98.2	98.7	97.9	98.4	98.4	98.6	99.4	99.0	99.0	99.4	99.2	99.1
女	888 / 897	820 / 828	800 / 810	800 / 812	783 / 801	791 / 807	783 / 791	782 / 785	794 / 796	811 / 815	776 / 785	774 / 779	698 / 701	766 / 771	776 / 779	714 / 718	777 / 786	829 / 833
進学率	99.0	99.0	98.8	98.5	97.8	98.0	99.0	99.6	99.7	99.5	98.9	99.4	99.6	99.4	99.6	99.4	98.9	99.5
男女総数	1,794 / 1,812	1,734 / 1,764	1,708 / 1,732	1,657 / 1,687	1,680 / 1,711	1,624 / 1,653	1,657 / 1,681	1,634 / 1,649	1,619 / 1,639	1,635 / 1,652	1,565 / 1,587	1,596 / 1,613	1,529 / 1,537	1,581 / 1,594	1,545 / 1,556	1,499 / 1,508	1,571 / 1,586	1,673 / 1,685
進学率	99.0	98.3	98.6	98.2	98.2	98.2	98.6	99.1	98.8	99.0	98.6	98.9	99.5	99.2	99.3	99.4	99.0	99.3
県進学率	97.5	97.4	96.9	97.5	97.6	97.7	97.8	97.8	98.0	98.3	98.4	98.6	98.6	98.6	98.7	98.7	97.5	97.4

## 5 令和5年度市立幼稚園、小・中学校、園児・児童・生徒・学校教職員数

### (1) 小学校

(令和5年5月1日現在)

項目	児童数(学級数)							学校職員数( )内市職						
	1年児童 (学級数)	2年児童 (学級数)	3年児童 (学級数)	4年児童 (学級数)	5年児童 (学級数)	6年児童 (学級数)	計児童 (学級数)	校長	教頭	教諭	養護教諭等	栄養教諭	事務職員	計
1 西条小	113 <5> (4)	140 <3> (4)	151 <8> (5)	148 <5> (5)	175 <11> (5)	180 <6> (5)	907 <38> (28+6)	1	2	48	2	1	2	56
2 寺西小	133 <2> (4)	124 <4> (4)	129 <7> (4)	118 <5> (4)	108 <5> (3)	98 <2> (3)	710 <25> (22+4)	1	1	32	2 (1)		1	37
3 郷田小	55 <2> (2)	54 <2> (2)	57 <5> (2)	75 <4> (3)	60 <2> (2)	63 <6> (2)	364 <21> (13+4)	1	1	20	1	1	1	25
4 板城小	52 <2> (2)	67 <2> (2)	53 <2> (2)	65 <2> (2)	71 <2> (2)	68 (2)	376 <10> (12+2)	1	1	19	1	1	1	24
5 三永小	45 <3> (2)	48 <2> (2)	50 (2)	43 <1> (2)	48 <1> (2)	41 <2> (2)	275 <9> (12+2)	1	1	14	1		1	18
6 川上小	135 <5> (4)	132 <9> (4)	128 <3> (4)	140 <3> (4)	138 <7> (4)	136 <4> (4)	809 <31> (24+4)	1	1	33	1		2	38
7 原小	25 (1)	21 <1> (1)	28 (1)	19 (1)	27 <1> (1)	19 <1> (1)	139 <3> (6+2)	1	1	10	1		1	14
8 吉川小	10 (1)	7 (1)	9 (1)	13 (1)	7 (1)	9 (1)	55 <0> (6)	1	1	6	1		1	10
9 八本松小	101 <5> (3)	100 <3> (3)	98 <9> (3)	110 <8> (4)	117 <8> (3)	117 <6> (3)	643 <39> (19+8)	1	1	32	1		1	36
10 志和小	28 <3> (1)	25 (1)	35 <1> (1)	40 (2)	36 (1)	40 <1> (1)	204 <5> (7+2)		1	10	1		1	13
11 小谷小	18 <1> (1)	31 (1)	37 <2> (2)	41 <2> (2)	30 <1> (1)	29 <2> (1)	186 <8> (8+1)	1	1	12	1	1	1	17
12 高屋東小	28 <3> (1)	24 <1> (1)	24 <1> (1)	19 <1> (1)	28 <1> (1)	25 <1> (1)	148 <8> (6+2)	1	1	10	1		1	14
13 高屋西小	99 <2> (3)	116 <3> (4)	110 <3> (4)	120 <5> (4)	130 <5> (4)	146 <3> (4)	721 <21> (23+5)	1	1	33	1		2	38
14 造賀小	13 <1> (1)	3 (1)	14 (1)	12 <2> (1)	9 (1)	6 (1)	57 <3> (6+2)	1	1	8	1		1	12
15 東西条小	92 <4> (3)	78 <2> (3)	74 <5> (3)	87 <2> (3)	73 <5> (2)	71 <2> (2)	475 <20> (16+4)	1	1	24	1		1	28
16 平岩小	79 (3)	77 <1> (3)	73 <2> (3)	64 <3> (2)	79 <2> (2)	58 (2)	430 <8> (15+2)	1	1	24	1		1	28
17 御薊宇小	84 (3)	81 <3> (3)	80 <1> (3)	70 <1> (2)	61 <3> (2)	65 <1> (2)	441 <9> (15+3)	1	1	24	1		1	28
18 高美が丘小	79 <3> (3)	76 <3> (3)	71 <6> (3)	67 <4> (2)	98 <2> (3)	78 <3> (2)	469 <21> (16+3)	1	1	22	1		2	27
19 三ツ城小	123 <6> (4)	122 <7> (4)	122 <4> (4)	104 <8> (3)	104 <5> (3)	114 <7> (3)	689 <37> (21+7)	1	1	35	2		2	41
20 板城西小	7 <1> (1)	9 (1)	6 <1> (1)	13 (1)	12 (1)	19 <2> (1)	66 <4> (6+2)	1	1	7	1		1	11
21 上黒瀬小	8 (1)	13 (1)	17 (1)	9 (1)	14 <1> (1)	16 (1)	77 <1> (6+1)	1	1	8	1		1	12

項目	児童数(学級数)							学校職員数( )内市職						
	1年児童 (学級数)	2年児童 (学級数)	3年児童 (学級数)	4年児童 (学級数)	5年児童 (学級数)	6年児童 (学級数)	計児童 (学級数)	校長	教頭	教諭	養護教諭等	栄養教諭	事務職員	計
22 乃美尾小	6 <2> (1)	13 <1> (1)	10 (1)	16 <1> (1)	17 <1> (1)	7 (1)	69 <5> (6+2)	1	1	9	1		1	13
23 中黒瀬小	68 <4> (2)	81 <6> (3)	84 <6> (3)	80 <3> (3)	88 <4> (3)	99 <5> (3)	500 <28> (17+4)	1	1	27	1		1	31
24 下黒瀬小	41 <1> (2)	48 <2> (2)	35 <3> (1)	55 <2> (2)	47 <5> (2)	50 <5> (2)	276 <18> (11+4)	1	1	16	1		1	20
25 福 富 小	15 (1)	12 <2> (1)	12 <1> (1)	17 <2> (1)	15 <1> (1)	20 (1)	91 <6> (6+1)		1	9	1		1	12
26 豊 栄 小	12 (1)	13 <1> (1)	15 (1)	10 (1)	12 <2> (1)	15 (1)	77 <3> (6+1)	1	1	7	1		1	11
27 河 内 小	11 <1> (1)	10 (1)	12 <1> (1)	5 (1)	18 (1)	13 (1)	69 <2> (6+2)	1	1	10	1		1	14
28 入 野 小	17 <0> (1)	23 <1> (1)	24 <3> (1)	35 <5> (1)	27 <3> (1)	26 <1> (1)	152 <13> (6+3)	1	1	12	1		1	16
29 木 谷 小	4 (1)	9 (1)	10 (1)	14 <1> (1)	7 (1)	10 (1)	54 <1> (6+1)	1	1	8	1		1	12
30 三 津 小	19 (1)	16 <1> (1)	20 <1> (1)	17 <1> (1)	14 (1)	8 <1> (1)	94 <4> (6+2)	1	1	9	1		1	13
31 風 早 小	13 (1)	19 <1> (1)	21 <2> (1)	14 <1> (1)	30 <1> (1)	19 (1)	116 <5> (6+2)	1	1	12	1		1	16
32 もみじ小						(1) (1)	1 <0> (1)			1				1
33 龍 王 小	170 <7> (5)	173 <8> (5)	200 <6> (6)	160 <5> (5)	163 <8> (5)	139 <3> (4)	1,005 <37> (30+5)	1	1	40	2		2	46
計	1,703 <63> (65)	1,765 <69> (67)	1,809 <83> (69)	1,800 <77> (68)	1,863 <87> (63)	1,805 <64> (62)	10,745 <443> (394+93)	30	32	581	35	4	37	719

## (2) 中学校

(令和5年5月1日現在)

項 目	生徒数 (学級数) ※特別支援学級在籍生徒は<外数>				学校職員数 ( ) 内市職						
	1年生徒 (学級数)	2年生徒 (学級数)	3年生徒 (学級数)	計生徒 (学級数)	校 長	教 頭	教 諭	養護教諭等	栄養教諭	事務職員	計
1 西 条 中	217 <10> (6)	201 <6> (6)	188 <8> (5)	606 <24> (17+5)	1	1	33	1		2 (1)	38 (1)
2 向 陽 中	169 <7> (5)	149 <15> (4)	156 <5> (4)	474 <27> (13+5)	1	1	26	1		1	30
3 八本松中	113 <5> (3)	169 <3> (5)	164 <3> (5)	446 <11> (13+3)	1	1	24	1		2	29
4 志 和 中	44 (2)	32 (1)	29 (1)	105 <0> (4)	1	1	9	1		1	13
5 高 屋 中	176 <5> (5)	201 <7> (6)	200 <5> (5)	577 <17> (16+4)	1	1	31	1		2	36
6 磯 松 中	151 <4> (4)	175 <6> (5)	171 <4> (5)	497 <14> (14+3)	1	1	27	1	1	1	32
7 松 賀 中	162 <5> (5)	148 <5> (4)	125 <7> (4)	435 <17> (13+5)	1	1	26	1		1	30
8 高美が丘中	86 <2> (3)	64 (2)	78 <3> (2)	228 <5> (7+2)	1	1	15	1		1	19
9 黒 瀬 中	139 <12> (4)	147 <6> (4)	139 <3> (4)	425 <21> (12+4)	1	1	25	1		1	29
10 福 富 中	11 (1)	19 (1)	15 (1)	45 <0> (3)	1	1	9	1		1	13
11 豊 栄 中	19 (1)	17 (1)	7 (1)	43 <0> (3)	1	1	8	1		1	12
12 河 内 中	25 <1> (1)	27 <1> (1)	28 (1)	80 <2> (3+2)	1	1	11	1		1	15
13 安芸津中	41 (2)	46 <2> (2)	54 <2> (2)	141 <4> (6+2)	1	1	13	1	1	1	18
14 中 央 中	211 <3> (6)	231 <9> (6)	203 <2> (6)	645 <14> (18+4)	1	1	35	2		2	41
15 もみじ中	2 <1> (1)	4 <1> (1)	3 (1)	9 <2> (3+1)	1	1	9	1		1 (1)	13 (1)
計	1,566 <55> (49)	1,630 <61> (49)	1,560 <42> (47)	4,756 <158> (145+40)	15	15	301	16	2	19	368

## (3) 幼稚園

(令和5年5月1日現在)

項 目	園児数			職員数				
	4歳児	5歳児	計	園 長	教 頭	教 諭	養護講師	計
1 御菌宇幼稚園	15	25	40	1	1	4	1	7
計	<15>	<25>	<40>	<1>	<1>	<4>	<1>	<7>

## 6 令和4年度市立幼稚園、小・中学校における園児・児童・生徒負傷件数

日本スポーツ振興センター適用分

負傷・疾病		月別												合計
		4月	5月	6月	7月	8月	9月	10月	11月	12月	1月	2月	3月	
負傷	骨折	31	39	49	29	13	50	51	56	26	34	38	37	453
	捻挫	19	23	26	17	4	27	27	25	19	25	23	26	261
	脱臼	2	4	5	1	2	3	5	6	7	1	1	1	38
	挫傷・打撲	22	29	25	15	5	31	36	28	23	16	32	23	285
	靭帯損傷・断裂	0	3	4	0	1	2	3	4	2	1	3	1	24
	挫創	3	6	4	3	2	3	3	11	3	3	4	7	52
	切創	1	0	3	2	0	0	0	0	1	0	2	0	9
	刺創	1	0	0	1	0	2	0	0	0	0	0	0	4
	割創	0	0	0	0	0	0	0	0	0	0	0	0	0
	裂創	0	0	1	0	0	2	3	1	3	0	2	2	14
	擦過傷	4	5	0	1	0	0	1	3	3	2	0	3	22
	熱傷・火傷	0	0	0	0	0	0	0	0	0	0	0	1	1
	歯牙破折	0	1	0	0	0	1	3	2	1	3	3	1	15
その他	0	0	0	0	0	0	0	0	0	0	0	0	0	
負傷合計	83	110	117	69	27	121	132	136	88	85	108	102	1,178	
疾病合計	7	8	12	9	3	7	11	6	6	10	7	8	94	
負傷・疾病の合計	90	118	129	78	30	128	143	142	94	95	115	110	1,272	

令和4年度日本スポーツ振興センター給付金受領額 ￥14,553,853

## 7 学校給食関係資料

### (1) 令和5年度パン・米飯供給価格

項目 g数	パン (円)	委託炊飯米飯 (円)
30	46.3320	
35	47.5740	
45	50.3280	
50		50.1120
55	53.1900	
60		53.8920
65	55.6740	
70		57.7260
75	58.1580	
80		60.8040
85	61.3440	
90		64.6380
95	63.7740	
100		67.7700
110		70.8480
120		73.9260

### (2) 令和5年度学校給食用牛乳供給価格

(保護者負担額)

区分	容量	保護者負担額
飲用(紙装)	200cc	63円97銭





#### (4) 学校給食状況

- 平成21年度の夏期休業明けから、学校給食が全てセンター方式に移行
- 市内4箇所のセンターで、約18,000食を調理・配送
- 週4回の委託炊飯を実施

(令和5年5月1日)

センター名	受配校			備考
	小学校	中学校	その他	
東広島学校給食センター	寺西小学校	西条中学校		
	郷田小学校	向陽中学校		
	板城小学校	八本松中学校		
	川上小学校	松賀中学校		
	原小学校	黒瀬中学校		
	吉川小学校	中央中学校		
	八本松小学校			
	東西条小学校			
	御菌宇小学校			
	板城西小学校			
	上黒瀬小学校			
	乃美尾小学校			
	中黒瀬小学校			
	下黒瀬小学校			
龍王小学校				
西条学校給食センター	西条小学校		御菌宇幼稚園	
	三ツ城小学校		保育所(3所)	
東広島北部学校給食センター	志和小学校	志和中学校	保育所(1所)	
	小谷小学校	高屋中学校	認定こども園(3園)	
	高屋東小学校	磯松中学校		
	高屋西小学校	高美が丘中学校		
	造賀小学校	福富中学校		
	平岩小学校	豊栄中学校		
	高美が丘小学校	河内中学校		
	福富小学校			
	豊栄小学校			
	河内小学校			
入野小学校				
安芸津学校給食センター	三永小学校	安芸津中学校		
	木谷小学校			
	三津小学校			
	風早小学校			

## 8 小中学校クラブ（部）活動（令和5年度実施状況）

### 小学校

		ソフトボール	ゲームボール	卓球	バドミントン	陸上	バスケボール	サッカー	音楽	将棋	手芸	料理	科学	パソコン	図工	ドッジボール	その他	計
1	西 条	テニールボール		○	○	陸上・ドッジボール	○	○	弦楽器		○	○	ふしぎ科学実験	○	○	○	作って遊ぼう、茶道、生け花、ダンス・なわとび	16
2	寺 西			○	○	○	○		○	将棋・オセロ		家庭科		○	○		生け花、琴、ダンス、球技（屋外）	12
3	郷 田	ソフトボール・サッカー			○		○	ソフトボール・サッカー		ボードゲーム		家庭科	科学・手品	○	○	○	タグラグビー、一輪車・竹馬・縄跳び	11
4	板 城				屋内スポーツ	屋外スポーツ			○	将棋・オセロ	○	○	科学・工作	○	○	○	折り紙	10
5	三 永		○							将棋・オセロ			○	○	○		ダンス、屋内競技、屋外競技	7
6	川 上			○			○	○		将棋・オセロ	○		サイエンス	○	○	○	生け花、なわとび、一輪車、折り紙・工作・切り絵・ぬり絵、トランプ、ダンス	14
7	原						○			将棋・オセロ	○			○	○	○	昔遊び・和文、室内レク、工作、イラスト、絵画	10
8	吉 川																スポーツ、カルチャーサイエンス、四季折々	3
9	八 本 松	○		○	○		○	○		将棋・オセロ	○			○		○	折り紙・切り絵・ぬり絵・ちぎり絵、イラスト・漫画、一輪車、ソフトバレー、けん玉・昔遊び、生け花、手話	16
10	志 和									ボードゲーム				○	○		屋外スポーツ、屋内スポーツ、スナックゴルフ、和文（華道）、和文（太鼓・神楽）	8
11	小 谷			○								家庭科	科学・工作	○			屋内スポーツ、屋外スポーツ、スナックゴルフ、美術	8
12	高 屋 東		○		○							○					生け花、ボードゲーム	5
13	高 屋 西	ソフトボール・サッカー					○	ソフトボール・サッカー		将棋・オセロ	○		○		○	○	レク・なわとび、茶道、篠笛、けん玉、ベタンク、糸かけ、英会話	14
14	造 賀		○									家庭科			○		生け花、屋内スポーツ	5
15	東 西 条							サッカー&陸上		将棋・オセロ			○	○	○	○	生け花、和文遊び、和太鼓	9
16	平 岩		○						○	ボードゲーム		家庭科		○	○		インドアスポーツ、アウトドアスポーツ、生け花	9
17	御 菌 宇		○	○				サッカー・野球				料理・家庭科	サイエンス・ものづくり	○	○	○	折り紙、ソフトバレー、ダンス	11
18	高美が丘	ハンドベール	○	○				○		将棋・オセロ	手芸・工作					○	スナックゴルフ、生け花、英語・エスケートテニス	10
19	三 三 城	テニールボール		○	○		○	○				家庭科	科学実験	○	○	○	華道、体操、算数パズル	12
20	板 城 西					運動				ボードゲーム	ものづくり			○			茶道	5
21	上 黒 瀬						○	○		室内クラブ		家庭科	○			○		6
22	乃 美 尾						バスケット・ドッジボール							○	○	○	囲碁	3
23	中 黒 瀬						○	○	○		○			○	○	○	ダンス、ベタンク	10
24	下 黒 瀬	○			○		○	○				家庭科	サイエンス	○	○	○	茶道、マンガ・イラスト	10
25	福 富			○	○		○	○						○	○	○	運動（卓球・水泳・バドミントン・サッカー）、家庭科（手芸・料理・イラスト）	9
26	豊 栄													○	○	○	スポーツ、インドアゲーム	4
27	河 内									篠笛	チェス				○	○	スナックゴルフ、習字、けん玉	6
28	入 野			○	○	球技陸上								○	○	○	テーブルゲーム	6
29	木 谷											家庭科			○		茶道、スポーツ・プログラミング	4
30	三 津	スポーツ						スポーツ						○	○	○	和文（生け花）	3
31	風 早										○						カルタ、球技、箏、茶道、室内（将棋・オセロ・レゴ）、生け花	7
32	龍 王	○		○	○	○	○	○	○	将棋・オセロ		家庭科 裁縫・料理		○	○	○	生け花、ダンス	14

中学校

	野球	バレーボール	卓球	剣道	陸上競技	バドミントン	ソフトテニス	柔道	吹奏楽	書道	家庭科	茶華道	パソコン	美術	科学	その他	計
1	西条 (男子)	○	○		○	○	○	○	○	○	○		技術	○		国際理解	13
2	向陽 (男子)	○	○ (女子)	○	○		○		○		○		○	○			10
3	八本松 (男子)	○	○	○	○	○ (女子)	○	○ (男子)	ギター マンドリン	○	○			○	○		13
4	志和 (男子)	○ (女子)	○ (女子)		○		○ (男子)		○							総合文化、ゴルフ同好会	8
5	高屋 (男子)	○	○	○	○	○	○	○	○		○	茶華道 箏曲		芸術		合唱、クリエイション	14
6	磯松 (男子)	○	○	○	○		○		○	○	○		○	○			11
7	松賀 (男子)	○ (女子)	○ (男子)		○	○ (女子)	○	○	○		○			○		栽培、ソフトボール(女子)	12
8	高美が丘 (男子)	○			○	○ (女子)	○		音楽							総合文化	7
9	黒瀬	○ (女子)	○	○	○	○	○	○	○		○		技術			サッカー、総合	13
10	福富				○		○									総合文化	3
11	豊栄	○			○		○ (女子)									総合文化	4
12	河内		○ (女子)		○		○		○								4
13	安芸津 (男子)	○ (女子)	○ (男子)			○	○ (女子)	○	○							総合文化	8
14	中央	○	○ (女子)	○	○	○	○		○	○	○		○	○		サッカー	13
15	もみじ (男子)																1

## 9 研究発表のあゆみ

研究指定・協力校の名称	指定校(地域)	指定者	年度	研究主題
文部省道徳教育研究校指定	郷田小	文・県・市	49	道徳意識を育てるための精選と話し合いの組織化
広島県立教育センター校指定	吉川小	教セ	49～51	放送学習のありかたをもとめて
広島県交通安全教育研究校及びモデル校	志和中	県・市	49・50	自転車通学を中心とする交通安全意識の高揚と実践
広島県立教育センター校指定	川上小	教セ	49～53	資料を活用する社会科授業の考察国語学習法の実践的研究
〃	八本松小	〃	49～56	意欲的に取組めわかるよるこびをあげようことのできる学習の創造
〃	八本松中	〃	〃	児童生徒の発達上の諸問題に関する研究
文部省道徳教育研究校指定	全小・中	文・県・市	50・51	道徳性豊かな地域づくり
広島県環境緑化研究校指定	八本松中	県	52	
広島県立教育センター校研究指定	東西条小	教セ	53	小学校における関数の考えの指導
広島県体力づくり研究校指定	西志和小	県	53・54	ひとりひとりの子どもに自覚をもって自主的に自己の課題にとりくむ体力づくり
学校教育充実推進校指定	八本松中	〃	〃	意欲的に学業生活に取組む生徒をどう育てるか
東広島市教育推進校指定	東西条小	市	54	豊かな感性を育てるための学習指導法の創造
〃	原小	〃	〃	ひとりひとりが生き生きと活動する学習の創造
〃	西志和小	〃	〃	ひとりひとりの子どもにそれぞれにたくましさをもたせさせるためには
東広島市福祉教育推進校	板城小	県市社福,市	54・55	福祉教育と道徳教育
〃	志和中	〃	〃	福祉の心を育てる
東広島市福祉教育推進校	向陽中ブロック	〃	〃	〃
〃	志和中ブロック	〃	〃	〃
広島県学校教育推進校指定	西条小	県	54～56	ひとりひとりを生かす教育活動の創造
東広島市教育推進校発表	〃	市	55	〃
〃	寺西小	〃	〃	自分から進んで取組む学習の創造
〃	高屋西小	〃	〃	ひとりひとりの児童が行動をとおして意欲的に取り組む学習指導
広島県立教育センター校研究協力	高屋東小	教セ	〃	道徳
東広島市教育推進校発表	郷田小	市	56	児童が意欲をもって取り組む学習指導のあり方の探究
〃	志和堀小	〃	〃	子どもの創造力, 表現力, 実践力を育てる教育の創造
〃	八本松小	〃	〃	意欲的に取組みわかる喜びを味わうことのできる学習
広島県立西条養護学校との交流教育協力校	郷田小	県・市	55・56	障害児教育への理解
〃	板城小	〃	〃	〃
広島市福祉教育推進校	原小	県市社福,市	56・57	やさしく強くやりぬく子どもの育成
〃	造賀小	市社福,市	〃	「福祉教育」を学校の年間教育計画の中にどう位置づけ, どのように実践したらよいか
東広島市福祉教育推進校協力	八本松中ブロック	県市社福,市	〃	福祉の心を育てる
〃	高屋中ブロック	〃	〃	〃
広島県体力づくり推進校	八本松中	県	〃	一人ひとりが自分の体力, 運動能力を知り積極的に体力づくりにとりくむ態度を養う
交通安全教育推進地域	東広島市	日本学校健康会	〃	学校, 家庭, 地域社会が一体となって進める交通安全教育のあり方
東広島市教育推進校発表	板城小	市	57	「自ら考える力を養う」学習指導法の創造

研究指定・協力校の名称	指定校(地域)	指定者	年度	研究主題
東広島市教育推進校 発表表	川上小	〃	〃	支え合い みがき合い やり抜く集団の創造
〃	平岩小	〃	〃	子どもの心に生きる教育実践
〃	東志和小	市	58	ひとりひとりが生き生きと学習に参加し喜びをもたせる学習の創造
〃	三永小	〃	〃	豊かな人間形成をめざす特別活動
〃	造賀小	〃	〃	課題をもって、それを解決し、向上しようとする意欲と実践力をもった子どもを育てる
〃	御菌宇小	〃	59	自らが主体的に活動する授業の創造
〃	高屋東小	〃	〃	児童自ら学びとる意欲を育て確かな力をつける授業の創造
〃	小谷小	〃	〃	ひとりひとりが自分の生活を創り課題を解決していく力を育てる学習づくり
〃	吉川小	〃	〃	ひとりひとりが主体的に取り組む理科学習の創造
文部省教育課程研究校 指定	平岩小	文部省	58・59	生き生きとした活力ある社会科の授業
東広島市教育推進校 発表表	東西条小	市	60	児童が主体的に追求する学習過程の創造
〃	原小	〃	〃	一人ひとりが生き生きと活動する学習の創造
〃	西志和小	市	60	豊かな心を持ち、望ましい生き方を実践しようとする子どもを育てる一 徳の時間の指導を通してー
広島県道徳教育研究校 指定	三永小	県	60・61	豊かな心を培い道徳実践力を育てる学習指導法の改善
〃	磯松中	〃	〃	道徳時間と全領域(特にクラブ活動)との交流深化を通して道徳性を養う指 導のあり方
文部省同和教育研究校 指定	西志和小	文部省	〃	一人ひとりの適性・能力の伸長をはかり、将来をたくましく生き抜いていく意欲と実践 力をもった児童の育成
東広島市福祉教育協 力	志和堀小	市・社・福	〃	心豊かで支え合う子どもの育成
東広島市福祉教育協 力	西条中	〃	〃	育てよう思いやりのある生徒
広島県小学校理科教育研 究指定	高屋西小	県	61	ひとりひとりが意欲的に行動し考える子どもを育てるには
広島県金銭教育研究校 指定	板城小	〃	60・61	物やお金のねうちを知り、大切に活用すると同時に、感謝の心や思いやりの心を持 ち勤労を尊ぶ子どもを育てる
東広島市緑化推進校	高屋中	市	61	子どもの心を育てる菊づくり
東広島市教育推進校 発表表	西条小	〃	〃	ひとりひとりを確かに伸ばす学習指導の工夫と評価 体験学習を通して思 考力、表現力を育てる
〃	寺西小	〃	〃	実践力を培う道徳教育を求めて
〃	高屋西小	〃	〃	ひとりひとりの児童が生き生きと活動する学習を求めて
〃	郷田小	〃	62	意欲をもって学習に取り組む楽しい授業の創造ー豊かな感性・表現力の育 成を願ってー
〃	志和堀小	〃	〃	生き生きと活動する算数授業の創造
〃	八本松小	〃	〃	一人ひとりが意欲的に取り組み、わかる喜びを味わう学習の創造
全国教育研究所連盟 C A I 指定校	西条小	全教連	61・62	小学校におけるコンピューター利用の開発研究
東広島市教育推進校 発表表	板城小	市	63	体験を通じて生き生きと主体的に学ぶ学習指導法の創造 ー理科を中心と してー
〃	川上小	〃	〃	自ら学習の課題をもち、それを追求していく意欲と実践力を育てる指導は どうあるべきか ー課題をもち意欲的に追求していく理科学習ー
東広島市教育推進校 発表表	平岩小	市	63	意欲をもって取り組み、生き生きと活動する社会科の授業ー資料の活用と 評価の工夫ー
広島県道徳教育研究校 指定	八本松小	県	62・63	豊かな心をもち、主体的に実践する子どもの育成をめざす道徳教育
東広島市教育推進校 発表表	三永小	市	H元	豊かな心をもち、主体的に実践する子どもの育成をめざす道徳教育
〃	東志和小	〃	〃	ねらいをもって主体的に活動する子どもの育成 ー一人ひとりが意欲的に 取り組む学習指導の創造ー
〃	造賀小	〃	〃	一人ひとりが生き生きと主体的に活動しみんなとともにわかるよるこびを もつ学習の創造
文部省指定校 生活科研究推進校	吉川小	文部省・市	63～2	主体的に活動し、自ら求め続ける学習過程の創造

研究指定・協力校の 指定名	指定校 (地域)	指定者	年度	研究主題
東広島市教育推進 表	御菌宇小	〃	2	豊かな感性と自ら伸びる表現活動の創造
〃	小谷小	〃	〃	一人ひとりが自分の課題をもち、すすんで解決していく力を育てる学習づくり
〃	高屋東小	〃	〃	児童自ら学びとる意欲を育て確かな力をつける授業の創造
文部省小・中学校生徒 指導推進地域指定	向陽 ブロック	文部省	元・2	ふれあいを深めふるさとを育てよう
文部省障害児理解 推進	川上小	〃	〃	思いやりの心を育てる ー共に学び、共に生きるよるこびー
東広島市福祉推進 協	八本松幼	市・市社福	2～4	諸活動を通して幼児に優しさ思いやりの心を養い福祉への関心をたかめる
東広島市福祉推進 協	八本松小	〃	〃	児童に福祉の心を育み社会福祉への理解と感心を深め、社会奉仕と地域連帯の精神を養うとともに、児童の活動を通して家庭及び地域社会の啓発と心の通う地域づくりを図る
〃	西条中	〃	〃	人間尊重の精神を基調として、ふれあい活動や自然保護活動を通して社会福祉への理解と関心を深め人を大切に、思いやり、いたわりの心をもち、自然を愛する生徒を育成する
〃	御菌宇小	〃	3～5	児童に福祉の心を育み、社会福祉への理解と関心を深め、社会奉仕と地域連帯の精神を養う
東広島市教育推進 表	原小	市	3	豊かな心を培い、自ら考え共に生きる力を育てる道徳教育 ー子どもたちと本音で語り合う授業の創造ー
〃	西志和小	〃	〃	豊かな表現力をもつ子どもの育成を目指してー一人ひとりのことばによる表現力を豊かにさせるための国語科における授業の創造ー
〃	東西条小	市	3	国語科の学習を通して一人ひとりの児童が生き生きと活動する授業の創造ー豊かな読みをめざしてー
文部省指定道徳研究 推進	三永小	文部省	〃	見守って、学校と家族で育てる豊かな心ー道徳的実践力を育てる道徳時間の工夫ー(学習指導法の改善)
広島県道徳教育研究 指定	御菌宇小	県	4	豊かな心を培い、自ら考え共に生きる力を育てる道徳教育ー道徳的実践力を育てる指導過程の工夫ー
東広島市教育推進 表	西条小	市	〃	個に応じ個を生かす学習指導の在り方に関する研修 ・ティームティーチングをとり入れた指導法の改善 ・オープンスペースの効果的な活用
〃	寺西小	〃	〃	生き生きと主体的に取り組む学習の創造 ー生きてはたらく算数学習をめざしてー
〃	高屋西小	〃	〃	一人ひとりの児童が、生き生きと活動する学習を求めて ・子どもの気づきを大切にする ・体験を豊かにする授業をつくる ・みんながみがき合う集団をつくる
東広島市福祉推進 協	御菌宇幼	市・市社福	5～7	諸活動を通して、幼児にやさしさ・思いやりの心を養い福祉への関心を深める
〃	川上小	〃	〃	児童に福祉の心を育み、社会福祉への参加と、社会奉仕への実践力及び地域連帯の精神を養う
〃	八本松中	〃	〃	社会福祉の心を育てるための指導のあり方
文部省指定武道指導 推進	西条中	文部省	5～7	豊かな心とたくましい身体を育てる武道指導
東広島市教育推進 表	郷田小	市	5	意欲をもって学習に取り組む楽しい授業の創造 ー生活科・社会科における体験、表現活動の工夫を通してー
〃	八本松小	〃	〃	豊かな心をもち、主体的に実践する子どもの育成をめざして ー共に生きる広い豊かな心をー
〃	志和堀小	〃	〃	生き生きと活動する子どもの育成をめざして ・地域教材を取り入れた授業を通して ・体験活動を取り入れた授業を通して
文部省	小谷小	文部省	5・6	自分の健康に関心をもち、実践力を育てる学級活動 (むし歯予防のための保健指導)
広島県社会福祉 協	八本松小	県	3～5	豊かな心をもち、主体的に実践する子どもの育成をめざして ー共に生きる広い豊かな心をー
〃	向陽中	県	3～5	「ふれあいを深め福祉の心を育てる」ための教育活動の推進
東広島市教育推進 表	板城小	市	6	生き生きと主体的に学ぶ学習指導法の創造ー一人一人が生きる算数学習のあり方ー
〃	川上小	〃	〃	確かな表現力をつけるための国語科学習指導のあり方ー「話すこと」「聞くこと」とおしてー
〃	平岩小	〃	〃	国際社会に生きる豊かな心を育てる教育活動の創造 (国際理解教育)
東広島市福祉教育推進 協	高美が丘小	市	6～8	豊かな心を持ち、主体的創造的に共に生きぬく児童の育成
広島県社会福祉 協	御菌宇小	県	〃	豊かな心を培い、地域と共に生きる児童を育てる福祉教育ー心豊かで主体的な児童ー
広島県金銭教育 指定	志和堀小	県	5	人や物を大切にする子どもの育成
東広島市教育推進 表	三永小	市	7	豊かな表現力を持つ子どもの育成をめざしてー音読・朗読を生かしてー
〃	東志和小	〃	〃	児童一人一人の内面的自覚を高める道徳教育のあり方を求めてー総合単元的道徳教育のあり方ー

研究指定・協力校の 研究指定名	指定校 (地域)	指定者	年度	研究主題
東広島市教育推進 発表表	造賀小	〃	〃	深く感動し、豊かに表現する子どもを育てる－自ら学ぶ意欲と実践力を育てる勤労生産学習－
東広島市福祉教育推進 協	郷田小	〃	7～9	共に生きる広い豊かな心を育てる
〃	志和中	〃	8～10	互いの人格を尊重し、心豊かで主体的・創造的に生き抜く生徒の育成
〃	東志和小	〃	〃	ちがいを知り、認め合い、共に生きようとする子を育成する
〃	八本松幼 中	〃	〃	いろいろな活動を通して、幼児にやさしい思いやりの心を養い福祉への関心を深める
広島県社会福祉協 校	造賀小	県	8～10	感謝と思いやりをもち、お互いが助けあい支えあい共に伸びる仲間づくり
東広島市福祉教育推進 協	原小	市	9～11	体験を通して豊かな心を培い、自ら考え共に生きる力を育てる
中学校教育課程研究 中指	志和中	文部省	9・10	基礎基本の徹底と、一人ひとりの個性を生かす教育の創造
東広島市教育推進 発表表	吉川小	市	8	主体的に活動し、自ら学び続ける学習のあり方
〃	小谷小	〃	8	意欲的に取り組み、進んで解決していく子どもの育成
〃	高屋東小	市	8	豊かな感性と、創造性を育てる授業
〃	御藪宇小	〃	8	豊かな心を培い、地域と共に生きる児童を育てる道徳教育
〃	御藪宇幼	〃	8	園児とともに創る楽しい園生活は、どうあればよいか
〃	西志和小	〃	9	自ら学ぶ意欲を高める教育の在り方（生活科・図工科）
〃	高美が丘小	〃	9	自己学習を伸ばす個別化個性化の授業
〃	原小	市	9	児童一人一人が自ら考え、生き生きと学習する学習活動の創造－国語科単元学習－
〃	東西条小	〃	9	豊かな心をもち、たくましく生きぬく子どもを育てる環境教育の創造
〃	八本松幼 中	〃	10	人間性豊かな子どもを育てよう
〃	西条小	〃	10	豊かに自己表現する子をめざして
〃	寺西小	〃	10	豊かな心をもち、主体的に学ぶ子どもの育成－生きる力を育てる総合的な学習－
〃	高屋西小	〃	10	自ら学ぶ意欲を育てる授業の創造－総合科を通して－
文部省指定発表校 文	志和中	文部省	10	基礎・基本の徹底と一人ひとりの個性を生かすための教育の創造
東広島市情報教育推進 発表表	八本松中	市	10	生徒が主体的に活動する授業の創造－コンピュータを活用した授業－
東広島市教育推進 発表表	志和堀小	〃	11	ふるさを見つめ、環境に主体的にかかわる子どもの育成－志和堀大すき、世界はともだち－
〃	郷田小	〃	11	自ら学ぶ豊かな児童の育成－基礎基本の力を育て、自分が進歩した実感がもてる支援のあり方－
〃	八本松小	〃	11	豊かな心をもち、ともに生きる子どもの育成をめざして一人・自然とのふれあいをとおして－
文部省指定発表校 文	三永小	文部省	11	自ら課題をもち、主体的に学ぶ子どもの育成をめざして一人・自然とのふれあう総合的学習を通して豊かな心を－
東広島市小学校英語教育推進指定 校	御藪宇小	市	11	自ら考え、生き生きと活動する子どもの育成－コミュニケーション能力の育成を中心に－
東広島市教育推進 発表表	平岩小	市	12	豊かな感情を育てる国際理解教育の創造－国際理解教育における総合的学習のあり方－
東広島市教育推進指定校 東	川上小	市	12	一人一人のよさや可能性が発揮できる学習活動の創造 みんなで学ぶ～生活科・理科・社会科～
〃	御藪宇幼	市	12	幼児期における道徳性の芽生えを培う教育のありかた－思いやりの心を育てる体験活動を通して－
〃	板城小	市	12	自己の生き方を問う道徳教育－経験・体験と一体化した道徳教育をめざして－
広島県ニュースクールモデル事業実践協力校 広	志和中	県	12	基礎・基本の徹底と「生きる力」を育成しうる「総合的学習の時間」の創造－総合的な単元学習を中心として－
国立教育政策研究所教育課程研究指定 校	寺西小	国教研	12	豊かな心をもち、主体的に学ぶ子どもの育成
広島県生徒指導推進指定校 広	松賀中	県	12～14	一人一人が生き生きと学ぶ授業の創造
東広島市教育推進指定校 東	三永小	市	13	縦割り活動を生かした学校教育の創造



研究指定・協力校の 指定名 称	指定校 (地域)	指定者	年度	研究主 題
東広島市教育推進指定校	東志和小	〃	13	自ら感じ 考え 共に行動する子どもの育成をめざして
〃	造賀小	〃	13	豊かな心をもち、共に生きていこうとする子どもの育成
広島県不登校研究推進校	西条中	県・市	13～15	たくましく豊かに生きる力の育成をめざして
広島県基礎学力定着研究校	八本松中	県	13・14	生きる力をはぐくむための基礎・基本の充実と個性の伸長
東広島市教育推進指定校	吉川小	市	14	吉川のよさを生かした総合的な学習とマルチメディア学習の融合
〃	高屋東小	〃	14	主体的に学習に取り組み豊かに表現する子どもをめざして
〃	御菌宇小	〃	14	国際社会に生きる力を育む教育課程の創造
〃	向陽中	〃	14	確かな学力の定着と、個性を生かし共に高め合うための教育の創造
国立教育政策研究所 教育課程研究指定校	高美が丘中	国教研	14	学校組織づくり・カリキュラム開発と評価
広島県体力・運動能力 向上推進指定校	小谷小	県・市	14・15	健康的に生きる児童の育成をめざして
広島県福祉教育推進校	東西条小	県	14～16	えがおいっぱい为学校をつくる
東広島市教育推進指定校	高美が丘	市	15	知の育成 確かな学びと豊かな学びを求めて
〃	原小	市	15	豊かな学びを育む教育の創造
〃	西志和小	市	15	基礎学力を確かなものにする指導の工夫
〃	八本松 中央幼	市	15	心を動かす体験を通して話を聞こうとしたり思いを伝えたりしようとする 子をめざして
文部科学省国語力向上 モデル教育推進校	寺西小	国	15・16	確かな力をつける教育活動の創造
〃	板城小	国	15・16	生きる力としての基礎・基本を身につけ、心豊かにかかわることのできる 児童の育成
〃	久芳小	国	15・16	学習に生きる「言語の力」を育む教育内容の創造
東広島市教育推進指定校	西条小	市	16	知の人間化を図る学びの創造
〃	東西条小	市	16	えがおいっぱい为学校をつくる
〃	八本松中	市	16	『確かな学力』の一層の向上をめざして
文部科学省学力向上 フロンティアスクール 事業指定校	志和堀小	国	14～16	豊かな心確かな学力
〃	志和中	国	14～16	確かな学力の探究
〃	下黒瀬小	国	14～16	確かに学び考える授業の創造
文部科学省特別支援教育 推進体制モデル事業 教育支援計画研究重点校	板城西小	国	16	児童理解に努め、その子のよさを伸ばす指導のあり方の研究
広島県中学校不登校 対策実践指定校	黒瀬中	県	16	不登校の未然防止・不登校生徒の学校復帰をめざした支援の研究
東広島市教育推進指定校	高屋西小	市	17	より確かな学力の定着を図る学習活動の創造ー算数科、国語科、英語活動 を通してー
〃	東志和小	市	17	確かな学力を自ら身につける教育の創造ー国語科、算数科における、個に 応じた支援とかかわりあう場の創造ー
東広島市教育推進指定校	郷田小	市	17	ことばでこころをひらくー文学的文章で深める学習のあり方ー
広島県道徳教育実践 研究指定校	高屋東小	県	17	子どもの心にひびく魅力ある道徳の授業づくり
〃	松賀中	県	16・17	豊かな心を培い、自ら考え、実践できる生徒の育成
文部科学省国語力向上 モデル教育推進校	西志和小	国	17・18	「書くこと」が好きになる子どもの育成
東広島市教育推進発表校	板城西小	市	18	自ら考え、豊かに表現する子どもの育成
文部科学省子どもの体力向上 実践事業指定校	三ツ城小	国・市	16～18	わかる できる かんじる三ツ城っ子の育成
東広島市教育推進指定校	板城小	市	18	論理的に考えながら話し合うことのできる児童の育成

研究指定・協力校の 指定名 称	指定校 (地域)	指定者	年度	研究主題
〃	河内小	市	18	自分の思いや考えを表現する子どもの育成
〃	御菌宇幼	市	18	しなやかな心と体を持ち、生き生きと生活する幼児の育成
広島県道徳教育 研究会大会会場	高屋中	県・市	18	主体的に学び考えそして生活の中で実践していく生徒の育成
広島県道徳教育 研究会大会会場	高美が丘中	県	18	「知」・「徳」・「体」のバランスのとれた人間力の向上
文部科学省学力向上 拠点形成事業指定校	三津小	国・市	17～19	自分の考えを持ち、豊かに表現する子どもの育成
広島県「ことばの教育」 パイロット事業指定校	高美が丘小	県	17・18	自ら考え、思いを伝え合う学習活動の創造
〃	黒瀬中	県・市	17・18	地域に信頼させる魅力的な学校づくり
東広島市教育推進発表校	造賀小	市	18	確かな学力を身につけるための授業の創造
文部科学省 教育研究開発指定校	西条小	国	16～18	人間力をはぐくむ学びの創造
広島県「総合的な学習」の 研究会大会会場	乃美尾小	県	18	『楽しく学ぶ英語活動』から『NEXT STAGE』へ
広島県社会科教育 研究会大会会場	平岩小	県	18	豊かに感じ、深く考え、ともに高まりあう社会科学習
文部科学省資源共有 図書事業指定校	木谷小	国	16～18	思考力を高める授業の創造
東広島市教育推進発表校	下黒瀬小	市	18	豊かな表現力の育成
国立教育政策研究所指定 我が国の伝統文化を尊重する 教育に関する モデル事業指定校	向陽中	国	18・19	進んで学び考え行う力（学習意欲）を育てるための豊かな学びの創造
東広島市教育推進指定校	平岩小	市	19	豊かに感じ深く考えともに高まり合う
〃	寺西小	市	19	追究を育て、身につける喜びを感じる、ことばの教育の実践
東広島市教育推進指定校	竹仁小	市	19	自分の考えをもち、伝え合うことのできる子どもの育成
文部科学省伝え合う力を養う 調査研究事業指定校	高美が丘中	国・県	19・20	総合単元的な道徳学習によって「伝え合う力」を高める
広島県「ことばの教育」ス テップ・アップ 地域指定拠点校	高美が丘小	県	19	自ら考え、思いを伝え合う学習活動の創造
東広島市教育推進発表校	大田小	市	19	豊かな心を育む道徳教育の創造
文部科学省児童生徒の 心に 道徳教育推進事業	高屋東小	国	18・19	規範意識を育て道徳的実践意欲を高める道徳の授業づくり
東広島市教育推進指定校	河内西小	市	19	主体的にかかわり、思いを伝え合う子どもの育成
〃	磯松中	市	19	夢と志を育てる小中連携教育
〃	吉川小	市	19	かかわり合う力を育てる授業づくり
〃	福富中	市	19	生徒一人ひとりにかかわり、個々の場面に応じた指導方法の工夫
文部科学省学力向上形成 拠点事業指定校	風早小	国・市	17～19	自分の考えをもち表現する力の育成
〃	安芸津中	国・市	17～19	学習意欲を高め、心豊かに表現する児童・生徒の育成
東広島市教育推進発表校	小松原小	市	19	自尊感情を高める道徳学習の創造
学力の把握に関する 研究指定校事業	三永小	県	18・19	算数科図形領域における学力の把握に関する調査研究
広島県視聴覚教育 研究会大会会場	八本松小	市	19	もっと学びたくなる授業をめざして
広島県キャリア教育実践 モデル開発事業指定校	板城小	県	18・19	育てよう！花と心と確かな力
〃	御菌宇小	県	18・19	未来に向かって夢や希望を育てよう
〃	向陽中	県	18・19	「食・生命・和文化」を学習する総合的な学習の時間の創造
第56回広島県国語 教育研究会大会	中黒瀬小	県	20	生きてはたらく言葉の力を育てる 国語教育の創造

研究指定・協力校の 指定名	指定校 (地域)	指定者	年度	研究主題
〃	黒瀬中	県	20	生きてはたらく言葉の力を育てる 国語教育の創造
第47回広島県造形 教育研究会	高屋東小	県	20	夢・感動・自己実現！
〃	高屋中	県	20	夢・感動・自己実現！
東広島市教育推進指定校	小谷小	市	19・20	わかる・できる・伝えあう授業の創造
〃	入野小	市	19・20	進んで学び、考えを深め合う生活科・社会科学習の創造
文部科学省伝え合う力を 養う調査研究事業指定校	高美が丘中	国	19・20	言葉の力と体験の力によって伝え合う力を高める
東広島市教育推進指定校	豊栄中	市	19・20	豊かな心を育て、たくましく生きる力を育てる教育のあり方について
〃	乃美尾小	市	19・20	達成感・充実感のある授業の創造
〃	久芳小	市	19・20	考える力を育てる算数科授業を求めて
〃	八本松小	市	19・20	意欲を持って考える児童をめざして
広島県「ことばの教育」 ステップ・アップ地域 指定拠点校	高美が丘小	県	20	自ら考え、思いを伝え合う学習活動の創造
文部科学省道徳教育 実践研究事業指定校	高屋西小	国	20・21	「かかわり」を通してよりよい人間関係を築く子どもの育成ー考え高め合い自分らしくー
国立教育政策研究所 我が国の伝統文化を尊重する 教育に関する実践モデル事業 東広島市教育推進発表校	原小	国・市	20・21	ことばを読み世界を読み人の気持ちを読む力を育てる
文部科学省道徳教育 実践研究事業指定校	三ツ城小	国	21・22	豊かにかかわり合い、学びを深める児童を育てる教育の創造 ー伝え合う力、かかわる力を育む授業づくりを通してー
学力向上実践 研究推進事業発表校 東広島市教育推進発表校	中黒瀬小	国・市	20・21	自ら学ぶいきいきと伝え合う子どもの育成 ー聴いて考えてつなげる授業の創造ー
広島県小学校家庭科 教育研究会	竹仁小	県	21	自ら考え豊かに伝え合い進んで実践する子どもを育てる ー地域の人・もの・自然を活かした授業づくりを通してー
広島県公立幼稚園 連盟教育研究会発表校 東広島市教育推進発表校	八本松 中央幼	県・市	20・21	様々な人やものとかかわり生き生きと遊ぶ子をめざして
東広島市活用力向上 プログラム開発推進校	西条小	市	20・21	活用(型)の授業を創る ー思考力・判断力・表現力を明確にした授業の実際ー
東広島市活用力向上 プログラム開発推進校 東広島市教育推進発表校	豊栄小	市	20・21	論理的に思考する力を高め、確かに表現する子どもの育成 ーことばの学習を通して基礎的知識・技能を習得させ活用力を培う学習指導の工夫ー
東広島市教育推進指定校	川上小	市	20・21	みんなで学ぶ 自分で学ぶ ー論理的に考え学びあう子を育てるための授業づくりー
〃	御菌宇小	市	20・21	自分の考えをもち、ことばを大切に読む国語科授業の創造 ー伝統的な言語文化を通してー
〃	高美が丘中	市	20・21	言語活動の充実により、「確かな学力」を育成するー論理力を高めるための 授業展開の工夫ー
〃	河内中	市	20・21	「ことば」と「体験」を通して確かな学力を育む授業の創造ー言語活動の 充実による表現力の向上をめざしてー
文部科学省「道徳教育実践研 究事業」推進校	三ツ城小	国	21・22	豊かにかかわり合い、学びを深める児童を育てる教育の創造 ー総合単元的な道徳学習を通してー
文部科学省 学力向上実践研究 推進事業指定校	下黒瀬小	国	20～22	活用する力の育成 ー自分の考えを伝え合う活動を通してー
〃	黒瀬中	国	20～22	生きる力につながる学力の向上をめざして ー基礎・基本の確実な習得と活用する力を育成する学習活動の工夫ー
中国四国中学校理科教育研 会広島県中学校理科教育 研究会	八本松中	中四国 ・県	21・22	理科における言語活動を通して、思考力・表現力を育成する学習活動の創 造
広島県小学校理科 教育研究会	東西条小	県	21・22	科学的なものの見方や考え方の育成をめざして ～考え・学び合い・実感する理科・生活科～
東広島市教育推進指定校	西志和小	市	21・22	子どもたちの探究心をゆさぶる授業の創造 ～伝え、話し合う活動を通して～
〃	高美が丘小	市	21・22	「活用力」をつける指導方法の工夫 ー「見通し・振り返り」学習活動の充実ー
〃	板城西小	市	21・22	確かな読みの力をつける国語科授業のあり方 ー自分の考えをもち、話し合う力を育てることを通してー

研究指定・協力校の 指定名	指定校 (地域)	指定者	年度	研究主題
〃	風早小	市	21・22	「知的な感動」 ～学ぶことのうれしさを感じる授業～
〃	向陽中	市	21・22	「進んで 学び 考え 行う力」を育てるための豊かな学びの創造 ～和 文化学習との関連を通して～
東広島市活用力向上 プログラム開発推進校	寺西小	市	21・22	論理的に思考・判断し、表現する子どもの育成 ～活用型の授業づくりと評価を通して～
〃	西条中	市	21・22	習得・活用・探究型学習による授業構成 ～言語活動の充実による授業改善～
東広島市体づくり運動 指導実践推進校	板城小	市	21・22	夢中になって体を動かす児童の育成 ～体づくり運動の系統性を踏まえた授業づくり～
東広島市教育推進指定校	西条小	市	22・23	思考力・表現力を高める授業を創る ～各教科における「言語活動の充実」を軸として～
〃	志和堀小	市	22・23	思考力・表現力を育てる算数科授業の創造 ～「学び合い」の場における「伝え合う力」を育てることを通して～
〃	東西条小	市	22・23	科学的なものの見方や考え方の育成をめざして～考え・学び合い・実感す る理科・生活科～
〃	河内小	市	22・23	活用する力を育てる授業の創造 ～「考える足場」のあるハカセの授業を通して～
〃	木谷小	市	22・23	主体的な読み手の育成をめざして ～図書館を活用した国語科授業と他教科・日常生活における読書指導を通 して～
〃	志和中	市	22・23	学習意欲を喚起し、思考力・表現力を高めるための豊かな学びの創造 ～和文化学習を通した心技体一致の学びの創造～
東広島市活用力向上 プログラム開発推進校 東広島市教育推進発表校	八本松中	市	23	「生涯にわたって活用できる力(活用力)」をはぐくむ授業の創造～実生 活を意識させる「受け取り、吟味し、表し、問い、応える」授業スタイル の実践を通して～
〃	高屋東小	市	23	確かな活用力(思考力・表現力)を育てる授業の創造 一活用型授業設計 を通して～
広島県小学校社会科 教育研究会	平岩小	県	23	「社会を見つめ、未来を問い続ける社会科・生活科教育の創造」一根拠を もとに判断し、社会参画の意識を育む授業づくり～
第27回中国地区学校図書館 研究会教育研究会 第54回広島県学校図書館 研究会広島大会	高屋中	中国・県	23	「生きる」力を伸ばすための言語活動の工夫 一学校図書館の活用を通して～
東広島市教育推進指定校	三津小	市	23・24	豊かな読みを育てる授業一「演劇的活動」を取り入れた授業づくりを通し て～
〃	河内西小	市	23・24	自分の考えをもち、分かりやすく表現する子どもの育成一言語活動の充実 により、思考を深める算数科授業の創造～
〃	東志和小	市	23・24	思考力・表現力の育成一説明文における評価読み学習を通して～
〃	郷田小	市	23・24	思考力・判断力・表現力を高める授業づくり一算数科・道徳の時間を中心 にして～
〃	下黒瀬小	市	23・24	自ら考え、表現する子どもの育成一思考・表現の場を工夫した授業づくり を通して～
〃	高屋西小	市	23・24	言語活動を充実させ、思考力を育成する授業づくり一気づき 考え 解決 することができる子どもの育成～
〃	黒瀬中	市	23・24	基礎的・基本的な知識の定着を図り、生徒の学ぶ意欲を高める授業の工夫 ～学習プリントの作成及びその効果的な活用を通して～
〃	高屋中	市	23・24	「生きる力」を伸ばすための言語活動の工夫一学校図書館の活用を通して ～
第53回広島県特別支援教育 研究会東広島大会並びに 平成24年度広島県特別支援 教育校長研修大会	八本松小 三ツ城中 八本松中	県	24	一人一人の教育的ニーズにこたえ、生きる力をはぐくむ特別支援教育の推 進
東広島市教育推進指定校	造賀小	市	24・25	自ら考え、生き生きと伝え合う子どもの育成 ～新聞を活用して～
〃	竹仁小	市	24・25	学習の理解を深め、数学的な思考力・表現力を高める指導法の工夫～「教 えて考えさせる授業」の実践を通して～
〃	三ツ城小	市	24・25	学びが実感できる児童の育成 ～4つのステップによる授業改善～
〃	上黒瀬小	市	24・25	自ら考え、学び合う児童の育成～きっかけづくりに焦点をあてた算数科授 業の工夫～
〃	板城小	市	24・25	確かな学力を育み学ぶ楽しさを実感する授業の創造～算数科・体育科にお ける言語活動の充実を通して～
〃	福富中	市	24・25	言語活動の充実を通して、活用の力の向上を図る指導方法の工夫改善～考 えさせながら学ばせる課題解決型授業の充実を中心に～
〃	磯松中	市	24・25	言語活動を通して確かな学力を育む授業の創造～生徒指導の三機能を生か した、授業スタイルの実践を通して～
〃	寺西小	市	25・26	学びを生かし学びをつなげる教育の創造～思考力・表現力を高める国語 科・算数科・理科の授業づくり～
東広島市教育推進指定校	吉川小	市	25・26	主体的に学び、ふるさと吉川を創ろうとする子どもの育成～思考力が高ま るかかわり合いを通して～

研究指定・協力校の 指定名	指定校 (地域)	指定者	年度	研究主題
〃	平岩小	市	25・26	社会を見つめ、未来を問い続ける社会科・生活科教育の創造～ゆさぶりによる「まとめ」の深まりをめざして～
〃	乃美尾小	市	25・26	思考力・表現力を育てる授業の在り方～理科・生活科における言語活動の充実を通して～
〃	久芳小	市	25・26	算数科「数量関係」領域における学びを明らかにする～「式の表現と読み」の内容研究を通して～
東広島市教育推進指定校	安芸津中	市	25・26	「表現力」の育成を図る指導方法の工夫～基礎的・基本的な知識や技能を使って発信する場の設定を通して～
〃	中央中	市	25・26	論理的思考力を高める授業の創造～4つのステップによる授業構成の工夫を通して～
文部科学省人権教育研究 推進指定校事業	川上小	国	26・27	自他の違いやよさに気づき、認め合い、学び合う児童の育成～共感を大切にかかわり合う算数科・道徳の時間の実践を通して～
文部科学省「道徳教育改善・ 充実」総合対策事業	高美が丘中	国	26	多様な道徳的価値観にふれさせ、かかわりをもたせる道徳教育の創造～生徒の心に響く指導方法の工夫を通して～
東広島市教育推進指定校	入野小	市	26・27	学ぶよさを感じ入野っ子の育成～目標を明確にし、共有化を図ったE S Dの授業づくりを通して～
〃	小谷小	市	26・27	家庭・地域と創るヘルスプロモーションスクールをめざして～日常の実践化を見通した指導法をデザインする～
〃	御菌宇幼	市	26・27	豊かな表現力の育成～表現サイクル「感じて・考えて・行動する」の充実をめざして～
〃	三永小	市	26・27	自分の考えを持ち、はっきり表現できる児童の育成～国語科「読むこと」の指導方法の工夫を通して～
〃	豊栄中	市	26・27	自ら学び表現する生徒の育成を目指して～表現力を高めるためのICTの効果的な活用～
〃	松賀中	市	26・27	思考力・表現力を育てる授業のあり方～「思考スキル」と「表現スキル」を活用する授業づくりを通して～
平成26年度ソニー子ども 科学教育プログラム「最優秀 校」子ども科学教育研究全国 大会	河内小	ソニー財団	27	主体的に追及し 友と学び合い 意欲的に活動する子どもの育成～「なぜ」を大切に 感性・創造性・主体性の育成～
東広島市教育推進指定校	高屋東小	市	27・28	主体的に学び、確かな「読み」ができる子どもの育成～質問する力を育てる指導の工夫を通して～
〃	豊栄小	市	27・28	児童の主体的な学びを促す算数科授業の創造～「ときたい」「分かった」「できた」「使える」学習指導の工夫～
〃	中黒瀬小	市	27・28	自ら考え豊かに表現する児童の育成～読むことと書くことをつなぐ課題探究型の授業づくり～
〃	八本松小	市	27・28	「わかった つたえた かんがえた」～ICTを効果的に活用した主体的な学びの創造～
〃	高美が丘中	市	27・28	認め合い、互いに高め合う生徒の育成～教科や体験活動の特性を生かしたかかわり合いを通して～
〃	河内中	市	27・28	基礎学力と表現力を高める授業の在り方～帯活動の充実と河内中学びのサイクルを通して～
「学びの革新」 パイロット校事業 (市推進指定校)	八本松中	県	27～29	主体的に学び共によりよく生きようとする生徒の育成～「課題発見・解決学習」のカリキュラム開発を通して～
〃	西条小	県	27～29	本気で考え、学びを深める授業の創造～各教科等の特質をふまえた授業構成の工夫を通して～
文部科学省英語教育 強化地域拠点事業	東西条小	国	26～29	今後の国際社会を生きる児童生徒のための英語教育の在り方～英語を生活化させ、豊かに伝え合う児童の育成～
〃(市推進指定校)	御菌宇小	国	26～29	今後の国際社会を生きる児童生徒のための英語教育の在り方～英語を生活化させ、「知的好奇心」を高め合う児童の育成～
〃	松賀中	国	26～29	今後の国際社会を生きる児童生徒のための英語教育の在り方～生徒の発信力を高める言語活動による豊かなコミュニケーション能力の育成～
文部科学省「道徳教育 改善・充実」 総合対策事業	志和中	国	28	自他を認め自尊感情を高める道徳教育の創造～生徒の心に響く指導方法の工夫をとおして～
広島県中学校音楽科 教育研究大会	河内中	県	28	音楽のよさを感じ、分かち合う子どもを育てよう～主体的な学びを通して～
広島県中学校技術・家庭科 教育研究大会	高屋中 黒瀬中	県	28	生活の中の課題を見つけ、工夫・創造しようとする意欲と実践力を育む「技術・家庭科」教育の推進
広島県算数・数学 教育研究大会	三ツ城小 中央中	県	28	21世紀の算数・数学の学びのデザインを求めて思考力・判断力・表現力・活用力をはぐくむ算数・数学教育
東広島市教育推進指定校	原小	市	28・29	問い続ける児童の育成～国語科「読むこと」における課題発見・解決学習を通して～
〃	板城西小	市	28・29	自ら考え、学び合う子どもの育成～一人一人が、見通しをもって取り組む算数科の授業づくり～

研究指定・協力校の 指定名 称	指定校 (地域)	指定者	年度	研究主 題
〃	風 早 小	市	28・29	知的な感動を求め 自他の考えを認め合う児童の育成 ～学び合いを引き出す課題作りを通して～
〃	高美が丘小	市	28・29	かかわり合い、自ら学びを求める子どもの育成 ～学ぶ実感のある課題発見・解決学習を通して～
〃	向 陽 中	市	28・29	主体的・協働的な学びの創造 ～比較・分類・関連づける力の育成を通して～
広島県公立幼稚園・こども 園連盟教育研究大会 (市推進指定校)	八 本 松 中 央 幼	県	28・29	かかわり合う力を育てる ～体を動かす遊びを通して自信につなげる～
「学びの革新」業 パイロット校事 (市推進指定校)	西 条 中	県	28・29	生徒が主体的に学ぶ授業づくりの工夫 ～「課題発見・解決学習」の単元(題材)の活用を通して～
「学びの革新」業 パイロット校事	高屋西小	県	28・29	主体的な学びの創造 ～算数科・理科・生活科・総合的な学習の時間における「課題発見・解決 学習」の単元開発を通して～
文部科学省「道徳教育改善・ 充実」総合対策事業	竹 仁 小	国	29	自尊感情を高め、共によりよく生きようとする児童の育成 ～自他のよさに気づき、ねらいに迫る授業づくりを通して～
文部科学省「道徳教育改善・ 充実」総合対策事業	久 芳 小	国	29	自ら考え行動し、つながり高め合う心を育てる道徳教育 ～豊かな体験活動を通して～
文部科学省「道徳教育改善・ 充実」総合対策事業	福 富 中	国	29	自己の生き方について考えを深める道徳的な判断力、心情、実践意欲と態 度の育成 ～体験活動を活かして～
広島県小学校体育研究大会	小 谷 小	県	29	「わかる・できる・かかわり合う」体育学習 ～未来につながるヘルスプロモーションスクールの創造～
広島県中学校社会科教育研究 大会西部管内Aブロック大会	高 屋 中 安 芸 津 中 中 央 中	県	29	主体的・対話的で深い学びを実現する社会科教育の創造 ～社会との関わりを意識した授業づくりを通して～
東広島市教育推進指定校	木 谷 小	市	29・30	主体的な学びの創造 ～地域に学び、自らと向き合う協働的な学習づくり～
〃	東 西 条 小	市	29・30	言葉を生活化させ、言葉をつなぎ、広げる児童の育成 ～国語科と外国語活動との関連を通して～
〃	西 志 和 小	市	29・30	理数教育で、未来に伸びる児童の育成 ～「たかはち学び」で学び続ける授業の工夫～
〃	志 和 中	市	29・30	主体的に学び、自己有用感を育てる道徳教育の創造 ～「考え、議論する」道徳の指導及び評価の工夫を通して～
第66回広島県国語教育研究大会	三 永 小	県	30	論理的読解力を育成する国語科授業づくり ～新学習指導要領を見通して～
第66回広島県国語教育研究大会	高 屋 中	県	30	「思考力・判断力・表現力を高める指導法の充実」 ～「学びの革新」アクション・プランに関わる「課題解決・課題探求型」 の授業のあり方～
広島県中学校教育研究会人権 教 育 研 究 会	福 富 中	県	30	自他の大切さを認め、自ら考えて行動する実践意欲の育成 ～「学び合い、かかわり合う活動を通して」～
文部科学省「道徳教育改善・ 充実」総合対策事業	豊 栄 小	国	30	自ら考えてよりよく行動できる児童の育成 ～豊かな体験活動を通して～
文部科学省「道徳教育改善・ 充実」総合対策事業	豊 栄 中	国	30	「自ら考えてよりよく行動できる生徒の育成」 ～家庭・地域との連携や体験活動を生かして～
東広島市教育推進指定校	郷 田 小	市	30・R元	「わかる・できる・のびる」授業づくり ～理解や思考を深める学び合い方の工夫を通して～
〃	東 志 和 小	市	30・元	主体的に学び、豊かに表現できる児童の育成 ～児童が書きたくなるような場の設定の工夫を通して～
〃	高 屋 西 小	市	30・元	主体的な学びの創造 ～「課題発見・解決学習」の質的向上を通して～
〃	下 黒 瀬 小	市	30・元	自分事として課題解決する児童の育成 ～国語科「読むこと」における「めざせ！物語文マスター」の活用を通して～
〃	三 津 小	市	30・元	主体的に学びに向かう児童を育てる ～視点を持った対話的な学びを通して～
〃	高 屋 中	市	30・元	生徒が主体的に学ぶための授業づくり ～子どもの言葉で問いを創る授業の実践を通して～
〃	黒 瀬 中	市	30・元	基礎的・基本的な学力を身に付け、主体的に学ぶ生徒を育成するための学習指導の工夫 ～効果的なパフォーマンス課題を通して～
「遊び 学び 育つひろしまっ子！」 の実現に向けたカリキュラム研究開発事業	御 菌 宇 幼	県	30・元	遊び 学び 育つ 子供の育成 ～保育の充実に向けた「御菌宇カリキュラム」の開発～
第57回広島県小学校 音 楽 教 育 研 究 大 会	高美が丘小	県	元	感じよう 表そう つなげよう 音楽の楽しさを ～音楽的な見方・考え方を生かし、思いをもって表現できる子供の育成～
文部科学省「道徳教育改善・ 充実」総合対策事業	河 内 小	国	元	自他を尊重し、自ら考えてよりよく行動できる児童生徒の育成 ～学校・家庭・地域との連携や豊かな体験活動を生かして～
文部科学省「道徳教育改善・ 充実」総合対策事業	入 野 小	国	元	自他を尊重し、自ら考えてよりよく行動できる児童生徒の育成 ～学校・家庭・地域との連携や豊かな体験活動を生かして～
文部科学省「道徳教育改善・ 充実」総合対策事業	河 内 中	国	元	自他を尊重し、自ら考えてよりよく行動できる児童生徒の育成 ～学校・家庭・地域との連携や豊かな体験活動を生かして～
東広島市教育推進指定校	造 賀 小	市	元・2	自ら考え、生き生きと学び合う子どもの育成 ～学びや成長を実感し新たな課題につなげる振り返りを通して～

研究指定・協力校の 指定名 称	指定校 (地域)	指定者	年度	研究主題
〃	三ツ城小	市	元・2	学びをつなげ、学ぶ意欲を高める授業の創造 ～統合的・発展的に考えさせる単元開発・授業展開の工夫～
〃	板城小	市	元・2	進んでかかわり合い、英語で表現しようとする児童の育成 ～段階的な「やり取り」の指導を通して～
〃	上黒瀬小	市	元・2	自分の考えを表現し、学び合う児童の育成 ～地域素材を生かした探究的単元の開発～
〃	龍王小	市	元・2	主体的な学びの創造 ～情報活用能力の育成を図るICTの活用～
〃	磯松中	市	元・2	主体的・対話的で深い学びを促す特別活動の創造 ～人間関係形成能力を育成する話し合い活動の実践～
学力フォローアップ校事業指定校	中黒瀬小	県	30～2	学力向上を図るための「わかる」「できる」授業の創造
東広島市教育推進指定校	入野小	市	2・3	他者と協働し、よりよく行動する児童の育成
〃	寺西小	市	2・3	国語科・算数科の見方・考え方を働かせる授業の創造
〃	吉川小	市	2・3	主体的・協働的に学び、これからの社会を創ろうとする子供の育成
〃	中央中	市	2・3	「主体的・対話的で深い学び」のある授業の創造 ～考える力と伝え合う力の育成を通して～
東広島市教育推進指定校 広島県小学校社会科教育研究大会	平岩小	県・市	2・3	社会を見つめ、未来を問い続ける社会科教育の創造 ～笑顔で考え続ける社会科の授業づくり～
東広島市教育推進指定校 広島県中学校視聴覚教育研究大会	安芸津中	県・市	2・3	ICTで実現する授業のユニバーサルデザイン ～すべての人が実感できるICTの活用～
東広島市教育推進指定校	三永小	市	3・4	自ら学び続ける児童を育成する国語科授業の創造 ～3つの段階をおさえた自己調整学習を通して～
〃	八本松小	市	3・4	本気で学び 新たな知を獲得する児童の育成 ～児童の学習意欲を喚起する課題設定と関わり合い活動の工夫を通して～
〃	小谷小	市	3・4	「分かった」「できた」を実感し、主体的に学び続ける子供の育成 ～授業と家庭学習をつなぐ「ジョイ☆スタ」の実践を通して～
〃	乃美尾小	市	3・4	「わかる」「できる」喜びを感じる算数科の授業改善 ～児童の伸びをみとる「サポートシート」の活用を通して～
〃	松賀中	市	3・4	自らの考えを分かりやすく表現できる生徒の育成 ～共に学び高めあう学習指導の充実を通して～
〃	豊栄中	市	3・4	豊かに自己を表現する生徒の育成 ～多様な表現方法を通して～
東広島市教育推進指定校 探究的な学習の在り方に関する 研究推進地域事業	福富小・中	県市	3～5 4・5	福富の地域に誇りをもち、自分の生き方を考える児童・生徒の育成 ～地域における探究活動と協働的な学びを通して～
東広島市教育推進指定校	御菌宇小	市	4・5	一人一人が「分かった！できた！深まった！」と実感できる授業づくり ～「考える」「伝え合う」「見付ける」活動の工夫を通して～
〃	豊栄小	市	4・5	自分の考えを広げ深める児童の育成 ～国語科説明的文章における対話指導の工夫を通して～
〃	高屋東小	市	4・5	自ら学ぶ児童の育成 ～算数科における見通しをもたせる指導の工夫を通して～
〃	高美が丘中	市	4・5	自ら考え、自ら表現する力を高める指導の在り方 ～長期的ルーブリックの活用を通して～

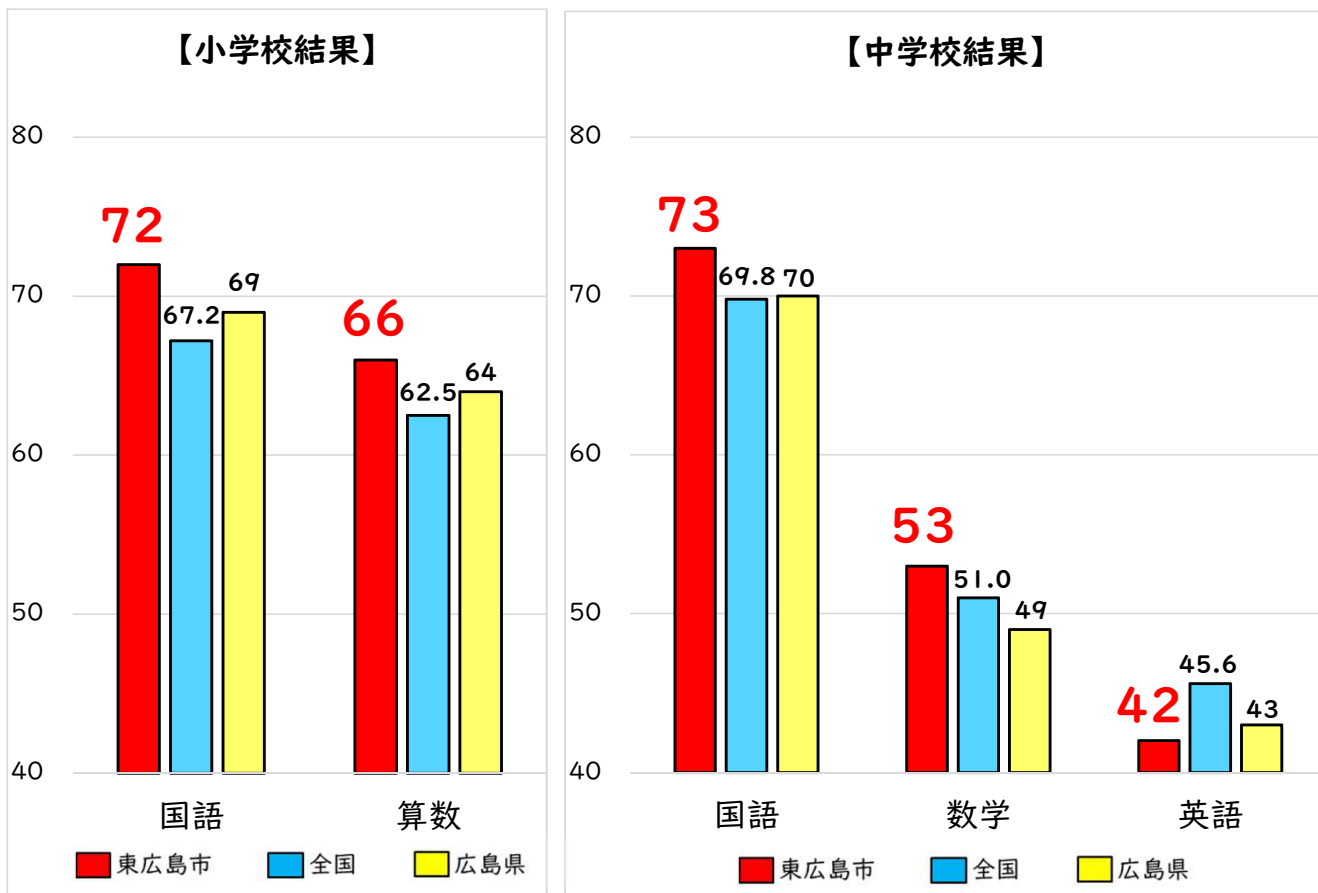
# 10 令和5年度全国学力・学習状況調査結果

## 1 調査の概要

- (1) 調査期日 令和5年4月18日(火)
- (2) 調査対象 国・公・私立学校の以下の学年の原則として全児童生徒を対象とする。  
 ①小学校調査 小学校第6学年、義務教育学校前期課程第6学年、特別支援学校小学部第6学年  
 ②中学校調査 中学校第3学年、義務教育学校後期課程第3学年、中等教育学校前期課程第3学年、特別支援学校中学部第3学年
- (3) 調査内容
- 【小学校】
- ①国語、算数における前学年までの学習内容(原則)の定着状況調査
  - ②学習意欲、学習方法、学習環境、生活の諸側面等に関する児童質問紙調査
  - ③指導方法や人的・物的な教育条件の整備の状況等に関する学校質問紙調査
- 【中学校】
- ①国語、数学、英語における前学年までの学習内容(原則)の定着状況調査
  - ②学習意欲、学習方法、学習環境、生活の諸側面等に関する生徒質問紙調査
  - ③指導方法や人的・物的な教育条件の整備の状況等に関する学校質問紙調査

※ 英語に関する調査の結果については、「聞くこと」、「読むこと」及び「書くこと」の合計の集計となる。「話すこと」に関する調査の結果については、当日実施校の結果から推定される全国値のみが公表され、都道府県別、指定都市別の公表は行われない。

## 2 東広島市の調査結果の概要



※県及び市の平均正答率については、整数値で結果が提供されることになっているため、調査結果については整数値で示しています。



# 1 1 令和4年度全国体力・運動能力、運動習慣等調査結果

## 1 調査の概要

(1) 調査期間 令和4年4月から令和4年7月末までの期間

(2) 調査対象 国・公・私立学校の以下の学年の児童生徒を対象とする。

①小学校調査 小学校第5学年、特別支援学校小学部第5学年

②中学校調査 中学校第2学年、中等教育学校第2学年、特別支援学校中学部第2学年

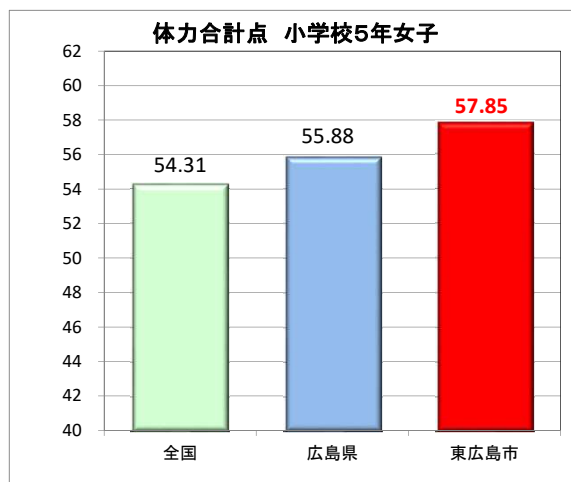
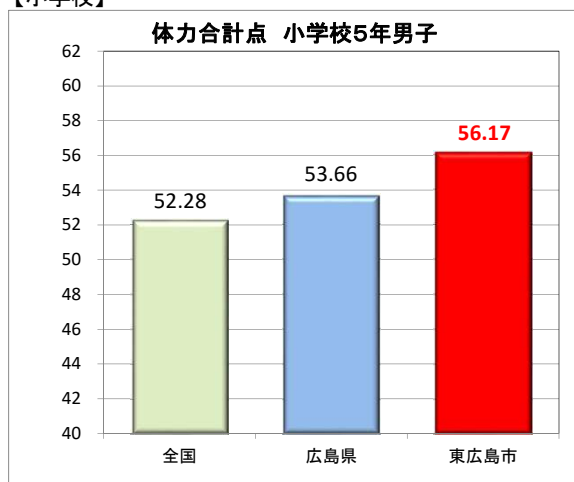
(3) 調査事項 実技に関する調査

項目	体力評価	小学校第5学年	中学校第2学年
握力	筋力	○	○
上体起こし	筋力・筋持久力	○	○
長座体前屈	柔軟性	○	○
反復横とび	敏捷性	○	○
20mシャトルラン	全身持久力	○	○
持久走 (男子1500m・女子1000m)		—	○
50m走	スピード	○	○
立ち幅跳び	筋パワー	○	○
ソフトボール投げ	巧緻性・筋パワー	○	—
ハンドボール投げ		—	○

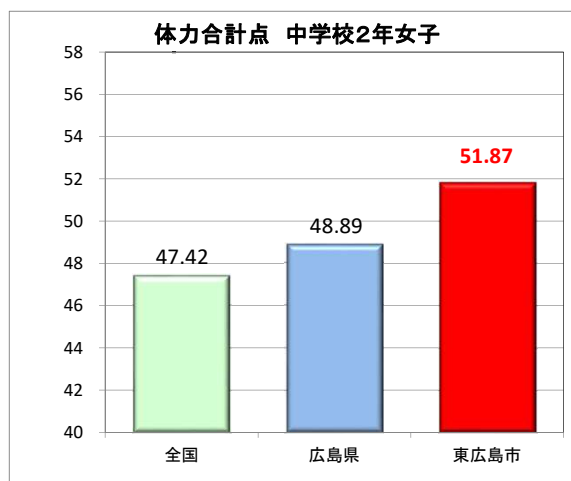
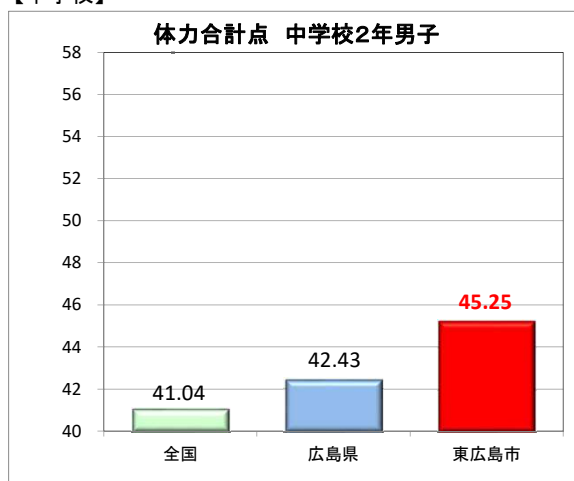
## 2 東広島市の調査結果の概要

体力合計点の算出方法	①個人記録を算出（各調査項目の記録を得点化（10点満点）し、8種目の得点を合計する。 ②調査実施者全員の個人記録を合計 ③個人記録の合計を調査実施者数で割り平均値を算出
------------	--

### 【小学校】



### 【中学校】



※広島県の数値は、指定都市を含む公立学校全体の平均値を示す。

## 令和4年度全国体力・運動能力

### 【小学校】(第5学年男子)

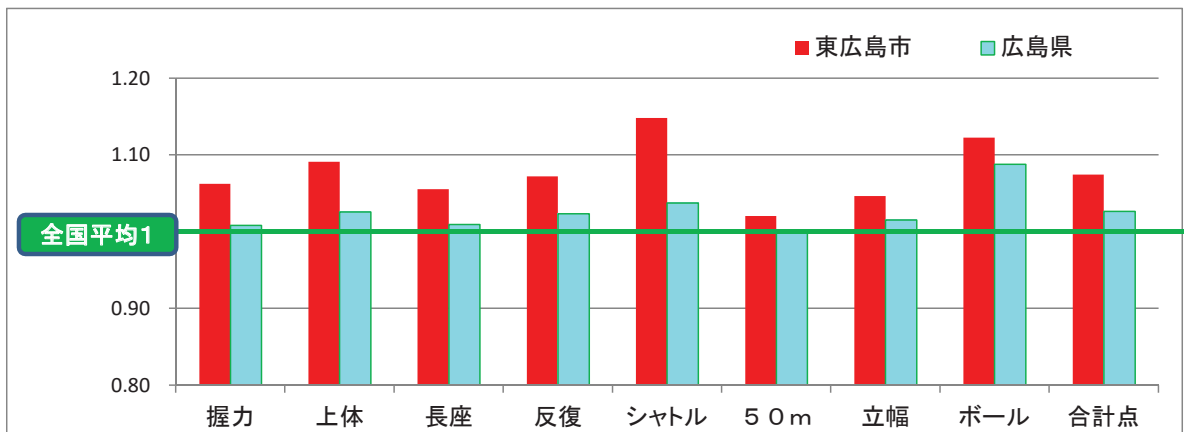
男子	握力	上体	長座	反復	シャトル	50m	立幅	ボール	合計点
東広島市	17.22	20.58	35.66	43.27	52.73	9.34	157.84	22.80	56.17
広島県	16.34	19.34	34.10	41.30	47.63	9.54	153.10	22.09	53.66
全国	16.21	18.86	33.79	40.36	45.92	9.53	150.83	20.31	52.28

### 【中学校】(第2学年男子)

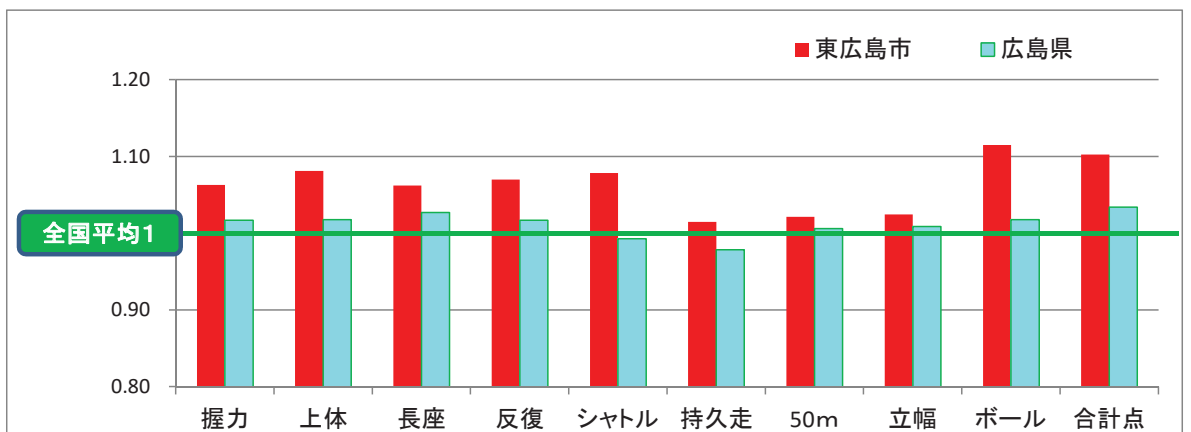
男子	握力	上体	長座	反復	シャトル	持久走	50m	立幅	ボール	合計点
東広島市	30.82	27.83	46.60	54.62	84.21	403.77	7.89	201.72	22.61	45.25
広島県	29.48	26.20	45.05	51.91	77.52	418.85	8.01	198.64	20.64	42.43
全国	28.99	25.74	43.87	51.05	78.07	409.81	8.06	196.89	20.28	41.04

### ■全国との比較(全国を1とする)

#### 【小学校】(第5学年男子)



#### 【中学校】(第2学年男子)



## 力、運動習慣等調査結果（項目別）

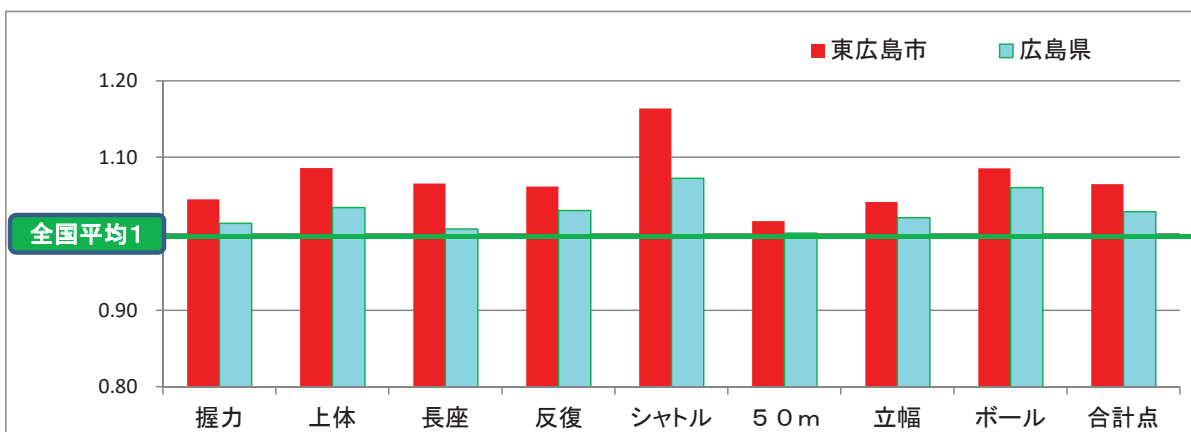
### 【小学校】(第5学年女子)

女子	握力	上体	長座	反復	シャトル	50m	立幅	ボール	合計点
東広島市	16.83	19.52	40.70	41.06	43.03	9.54	150.60	14.30	57.85
広島県	16.32	18.59	38.43	39.84	39.65	9.69	147.64	13.97	55.88
全国	16.10	17.97	38.18	38.66	36.97	9.70	144.55	13.17	54.31

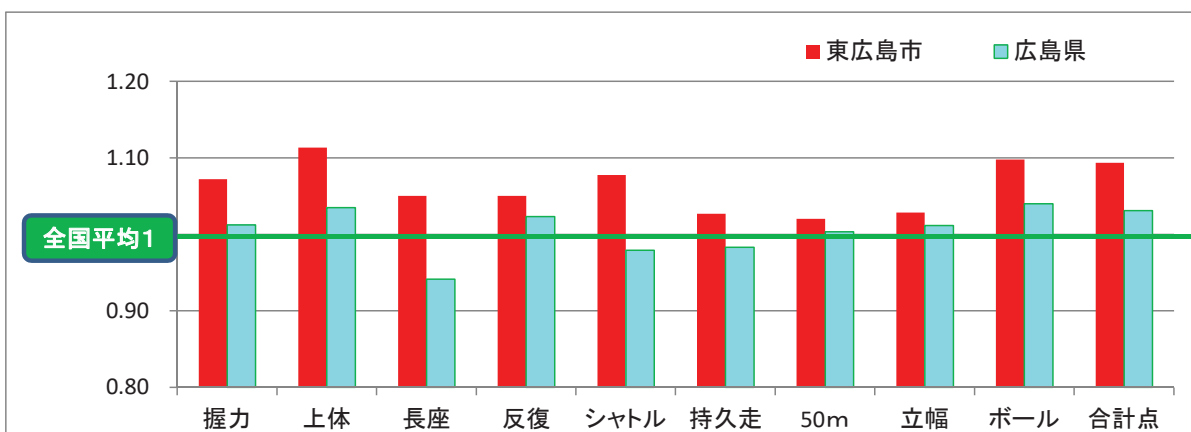
### 【中学校】(第2学年女子)

女子	握力	上体	長座	反復	シャトル	持久走	50m	立幅	ボール	合計点
東広島市	24.89	24.13	48.39	48.13	55.62	294.90	8.78	171.85	13.67	51.87
広島県	23.50	22.43	43.37	46.89	50.54	308.08	8.93	169.01	12.95	48.89
全国	23.21	21.67	46.07	45.81	51.60	302.89	8.96	167.04	12.45	47.42

### 【小学校】(第5学年女子)



### 【中学校】(第2学年女子)



## 1 2 保護者負担の軽減

### (1) 通学費補助（令和4年度）

	補助対象数(人)	補助金(円)	備考
小学校	17	451,980	川上小学校
	22	264,516	中黒瀬小学校
中学校	101	1,761,515	高屋中学校
	11	1,123,619	河内中学校
計	151	3,601,630	

### (2) ヘルメット購入補助（自転車通学者）（令和4年度）

補助対象	補助対象生徒数(人)	補助金(円)	備考
市立中学校 自転車通学生徒 (市内中学校14校)	1,173	2,296,070	ヘルメット単価 2,700円～2,800円

## 13 人権教育の推進

### (1) 人権教育の基本的な考え方

人権教育は、市民一人一人に人権尊重の精神を育むことを目的としています。人権教育・啓発推進法において、「人権教育とは人権尊重の精神の涵養を目的とする教育活動を意味し、国民がその発達段階に応じ、人権尊重の理念に対する理解を深め、これを体得することができるようにすることを旨とする。」(第2条・第3条)と述べられています。そのために人権教育は、日本国憲法及び教育基本法並びに国際人権規約等の精神に則り、基本的人権の尊重の精神が正しく身に付くよう、生涯学習の視点にたつて、幼児期からの発達段階を踏まえ、地域の実情等に応じて、学校教育、社会教育、家庭教育のそれぞれが互いの主体性を尊重しつつ、相互の連携を図って実施していく必要があります。

### (2) 学校教育における人権教育の推進

学校教育においては、それぞれの学校の教育目標の実現に向けた教育活動の中で、児童生徒が社会生活を営む上で必要な知識、技能、態度などを確実に身に付けることを通して、人権尊重の精神の理念について正しく理解させるとともに、学習内容を創意工夫し豊かな感性を育むようにします。

そのために次のことを推進します。

- ① 各教科や特別の教科 道徳、総合的な学習の時間等において、心に響く学習内容の創造と指導方法の工夫・改善を図ります。
- ② 社会性や豊かな人間性を育むための多様な体験活動の機会の充実を図ります。
- ③ 教職員の人権尊重の理念についての理解や指導力の向上を図る研修の充実を図ります。

### (3) 社会教育における人権教育の推進

社会教育においては、すべての人々の人権が真に尊重される社会の実現をめざし、人権に関する学習の機会の充実を図ることとし、人権に関する学習では単に人権尊重の理念を知識として学ぶだけではなく、日常生活において他者への配慮が自然に態度や行動に現れるような人権感覚を身につけることが重要であることに留意します。

そのために次の施策を推進します。

- ① 教育の原点である家庭教育への支援の充実を図ります。
- ② 生涯学習センター等の社会教育施設を中心とした学習の場の充実を図ります。
- ③ 参加体験型の研修会の提供等、学習プログラムの開発に努めます。
- ④ 指導者の養成及びその資質の向上等、推進体制の充実を図ります。

## 1 4 特別支援教育の推進

特別支援教育は、障害のある幼児児童生徒の自立や社会参加を図るため、一人一人の教育的ニーズを的確に把握し、そのもてる力を高め、障害による生活上や学習上の困難を克服するよう、適切な指導や必要な支援を行うものです。

また、特別支援教育は、特別な支援を必要とする幼児児童生徒が在籍するすべての幼稚園、小学校、中学校、義務教育学校、高等学校、中等教育学校及び特別支援学校において実施されるものです。

その推進にあたっては、文部科学省が推進する特別支援教育の専門性に基づく授業改善を図るとともに、障害のある幼児児童生徒の能力や可能性を最大限に伸ばす教育の充実を目指し、次のような体制の整備及び取組を行います。

- 校内（園内）委員会での指導・支援の検討
- 特別支援教育コーディネーターによる校内委員会・校内研修の企画・運営、関係諸機関等との連絡・調整
- 専門家を招聘しての研修の実施
- 個別の教育支援計画及び個別の指導計画の作成とそれに基づく指導や支援の実施

### （1）適正な就学指導及び教育相談・支援体制の整備・充実

教育支援委員会の機能を充実させ、幼児児童生徒の実態を的確に把握するとともに、保護者や専門家の意見を聴取した上で、どのような教育環境であれば十分な教育が受けられるかという観点で就学指導を行います。

また、教育、医療、福祉等の関係者が一体となった教育相談・支援体制の整備・充実を図ります。

### （2）教員の専門性の向上と指導内容の充実

幼児児童生徒の自立や社会参加に向けて、教員が、幼児児童生徒の教育的ニーズを的確に把握し、そのもてる力を高め、生活上や学習上の困難を克服できるよう、障害のある幼児児童生徒一人一人に応じた個別の教育支援計画や個別の指導計画を作成し、それに基づいた教育を実践します。そのために、特別支援学級担当者の免許法認定講習の受講及び特別支援教育に関する研修の充実により、特別支援教育に携わる教員の専門性の向上を図ります。

障害のある幼児児童生徒への指導にあたっては、障害種別による判断も重要ですが、当該幼児児童生徒が示す困難に、より重点を置いた対応を心がけていきます。

また、医師等による障害の診断がなされている場合でも、教師はその障害の特徴や対応を固定的にとらえることのないよう注意するとともに、その幼児児童生徒のニーズに合わせた指導・支援を検討していきます。

## 15 就学前幼児の現状

### (1) 東広島市内幼稚園・保育所での5歳児入園・入所数の推移

年	東広島市内5歳児数	幼稚園5歳児数	保育所5歳児数
S51	1,271	552 (43.4%)	707 (55.6%)
52	1,378	551 (38.2%)	821 (61.3%)
53	1,429	533 (37.3%)	883 (61.8%)
54	1,562	598 (38.3%)	954 (61.1%)
55	1,445	570 (39.4%)	857 (59.3%)
56	1,433	608 (42.4%)	790 (55.1%)
57	1,315	560 (42.5%)	747 (56.8%)
58	1,332	570 (42.8%)	733 (55.0%)
59	1,265	555 (43.9%)	689 (54.5%)
60	1,199	569 (47.5%)	600 (50.0%)
61	1,185	609 (51.4%)	544 (46.0%)
62	1,071	558 (62.1%)	501 (46.8%)
63	1,161	610 (52.5%)	529 (45.6%)
H元	1,169	632 (54.1%)	489 (41.8%)
2	1,160	630 (54.3%)	496 (42.8%)
3	1,169	633 (54.2%)	518 (44.3%)
4	1,253	692 (55.2%)	531 (42.4%)
5	1,200	675 (56.2%)	513 (42.8%)
6	1,317	728 (55.3%)	572 (43.4%)
7	1,299	675 (52.0%)	571 (44.0%)
8	1,269	665 (52.4%)	574 (45.2%)
9	1,320	717 (54.3%)	574 (43.5%)
10	1,337	689 (51.5%)	608 (45.5%)
11	1,316	679 (51.5%)	594 (45.1%)
12	1,363	650 (47.7%)	673 (49.4%)
13	1,408	718 (51.0%)	615 (43.7%)
14	1,389	686 (49.4%)	650 (46.8%)
15	1,415	689 (48.7%)	667 (47.1%)
16	1,358	665 (49.0%)	640 (47.1%)
17	1,804	806 (44.7%)	982 (54.4%)
18	1,810	782 (43.2%)	935 (51.7%)
19	1,750	820 (46.9%)	918 (52.4%)
20	1,763	827 (46.9%)	887 (50.3%)
21	1,800	780 (43.3%)	952 (52.9%)
22	1,758	837 (47.6%)	928 (52.8%)
23	1,756	792 (45.1%)	863 (49.1%)
24	1,793	826 (46.1%)	891 (49.7%)
25	1,923	871 (45.3%)	942 (49.0%)
26	1,845	796 (43.1%)	946 (51.3%)
27	1,961	724 (36.9%)	1,016 (51.8%)
28	1,914	692 (36.2%)	1,002 (52.4%)
29	1,879	623 (33.2%)	1,005 (53.5%)
30	1,929	657 (34.1%)	1,045 (54.1%)
R元	1,893	587 (31.0%)	1,015 (53.6%)
2	1,897	481 (25.4%)	1,295 (68.3%)
3	1,806	650 (36.0%)	1,109 (61.4%)
4	1,796	542 (30.1%)	1,125 (62.6%)

※5歳児数はR4.4.30、幼稚園児数はR4.5.1、保育所（認定こども園含む）園児数はR4.5.1現在

## (2) 東広島市内幼稚園と園児数

(令和5年5月1日現在)

	園名	園長	定員	措置数	開園年
市立	御菌宇幼稚園	中野詠美子	140	39	昭54
私立	西条幼稚園	伊藤薫	220	212	昭6
	西条ルーテル幼稚園	宮澤真理子	200	172	昭46
	高屋幼稚園	吉岡雅晴	390	229	昭48
	東広島くすのき幼稚園	恒松美津子	300	246	平12
	くるみヶ丘幼稚園	岩本憲道	100	2	昭55
	サールナート幼稚園	三浦輝美	100	8	昭24
国立	広島大学附属幼稚園	七木田敦	80	61	平2

## 【参考】東広島市内認定こども園と園児数

(令和5年5月1日現在)

	園名	園長	1号認定定員 (全定員)	1号認定措置数 (全措置数)	認定こども園開園年 (施設開園年)
認定こども園	さぎなみの森	松井雄一郎	180 (300)	140 (252)	平27 (昭54)
	認定こども園 みどりがおかようちえん	梅崎祥子	144 (224)	86 (178)	平27 (昭53)
	ひまわり認定こども園	平町香織	35 (65)	34 (59)	平27 (平3)
	サムエル西条こどもの園	松村ひとみ	10 (255)	7 (241)	平27 (平23)
	サムエル東広島こどもの園	新本富子	15 (255)	15 (226)	平27 (平10)
	みそのうこぼとの森	神鳥美智子	30 (190)	26 (176)	平27 (平25)
	アザレアキッズステーション	吉田徳子	25 (65)	32 (83)	平28
	八本松みづき認定こども園	井盛和枝	35 (65)	39 (50)	平28
	認定こども園くば	長光英子	10 (50)	1 (20)	平28 (昭30)
	認定こども園たけに	竹井真由美	10 (50)	2 (18)	平28 (昭57)
	認定こども園とよさか	佐々木美保	10 (80)	1 (39)	平28 (昭63)
	認定こども園愛育園	円奈千鶴子	5 (190)	4 (171)	平29 (昭55)
	西条みづき認定こども園	中本親代	15 (75)	29 (49)	平29 (平15)
	認定みょうとくこども園	大江暁子	10 (100)	11 (101)	令2 (昭24)
	志和龍城認定こども園	中田文香	5 (50)	1 (40)	令2 (昭28)
	フレーベル幼稚園	新田悦子	90 (252)	69 (181)	令2 (平4)
	桜が丘認定こども園	伊東寛和	5 (147)	5 (130)	令2
	認定こども園風早幼稚園	山野信子	25 (50)	24 (41)	令3 (昭36)
	八本松太陽こども園	武智和子	10 (148)	23 (161)	令5



### (3) 令和5年度 入園、入所率

幼稚園・保育所・認定こども園へ入園、入所した幼児数（3歳～5歳）

平成28年度	平成29年度	平成30年度	令和元年度	令和2年度	令和3年度	令和4年度	令和5年度
5,193人	5,147人	5,194人	5,110人	5,090人	4,897	4,700人	4,590人

東広島市内年齢別人口

(令和5年4月30日現在)

年齢	5歳	4歳	3歳	2歳	1歳
人口	1,685人	1,664人	1,660人	1,536人	1,444人

### (4) 幼稚園・保育所の地区別設置状況等

(幼稚園、保育所、認定こども園：令和5年5月1日現在)

町別	幼稚園：保育所数	措置数 (3歳児～5歳児)
西条	幼稚園：5園	660
	保育所：18所	1,266
	認定こども園：7園	732
八本松	幼稚園：0園	—
	保育所：5所	270
	認定こども園：4園	278
志和	幼稚園：0園	—
	保育所：3所	50
	認定こども園：1園	25
高屋	幼稚園：1園	229
	保育所：4所	209
	認定こども園：2園	286
黒瀬	幼稚園：1園	2
	保育所：5所	205
	認定こども園：2園	194
福富	幼稚園：0園	—
	保育所：0所	—
	認定こども園：2園	28
豊栄	幼稚園：0園	—
	保育所：0所	—
	認定こども園：1園	23
河内	幼稚園：1園	8
	保育所：2所	48
	認定こども園：0園	—
安芸津	幼稚園：0園	—
	保育所：3所	45
	認定こども園：1園	32

※認定こども園は1、2号認定の園児数